

Hauts-de-France, Aisne
Saint-Quentin
quartier Saint-Jean
13 à 17 rue du Président J.-F.-Kennedy, ancienne rue Cambrai

Ancienne broderie mécanique Pagné, puis Cauet, puis retorderie et usine de passementerie Moguet-Daillencourt (vestiges)

Références du dossier

Numéro de dossier : IA02002962
Date de l'enquête initiale : 2006
Date(s) de rédaction : 2006
Cadre de l'étude : patrimoine industriel la communauté d'agglomération de Saint-Quentin
Degré d'étude : étudié

Désignation

Dénomination : usine de broderie mécanique, usine de passementerie, usine de préparation de produits textiles
Précision sur la dénomination : retorderie
Appellation : Pagné, Cauet, Moguet-Daillencourt
Parties constituantes non étudiées : logement patronal, logement

Compléments de localisation

Milieu d'implantation : en ville
Références cadastrales : 2006. AR 453, 454, 543 à 547

Historique

En 1892, M. Huart-Boutroy fait édifier sur ce site des ateliers, à l'arrière d'habitations lui appartenant, dont l'une porte la date de 1862 (probable logement patronal durant l'activité industrielle du site). Ces ateliers sont alors loués à Ernest Pagné, qui y installe une petite usine de broderie mécanique. Associé à son frère Julien Pagné, probablement depuis 1875, il avait exploité successivement une maison de négoce de broderie dans l'actuelle rue Anatole-France, avant de fonder un atelier de broderie mécanique au début des années 1880, boulevard Henri-Martin. Le transfert de ses ateliers route de Cambrai (actuelle rue du Président J.-F.-Kennedy), intervient après la dissolution de l'association des deux frères en 1891. Une nouvelle entreprise de broderie mécanique reprend les locaux avant 1895, dirigée par M. Cauet. Le site semble désaffecté en 1900, avant d'être repris au milieu des années 1900 par M. Moguet-Daillencourt. Diverses activités succèdent ensuite à la broderie : retorderie (124 broches), apprêt d'étoffes pour la chapellerie, et fabrication de lacets (passementerie). Selon les matrices cadastrales, les ateliers sont restaurés à l'issue de la Première Guerre mondiale. Pourtant aucune activité n'est attestée à partir de 1918 dans les ateliers aujourd'hui disparus. Seuls subsistent les anciens logements et le logement patronal bordant l'ancienne route de Cambrai. L'usine de broderie mécanique est imposée sur la base de 37 ouvriers en 1895.

Période(s) principale(s) : 3e quart 19e siècle, 4e quart 19e siècle
Dates : 1862 (porte la date), 1892 (daté par source)
Personne(s) liée(s) à l'histoire de l'oeuvre : Huart-Boutroy (commanditaire, attribution par source)

Description

Le logement patronal, situé à droite de l'entrée de l'usine, se compose d'une cave, d'un rez-de-chaussée et d'un étage carré. Il est construit en brique et pierre de taille pour les encadrements de baie, les chaînages d'angle, les corniches, les bandeaux, etc. Les baies du premier étage sont surmontées de petits frontons triangulaires en pierre de taille. La façade sur cour, donnant accès à l'édifice, est surmontée dans les combles d'une lucarne-pignon en pierre de taille, portant la date

de 1862. L'ensemble est couvert d'un toit à longs pans à croupe en ardoise. De l'autre côté de l'entrée de l'usine se dressent deux bâtiments d'habitations identiques, accolés, construits aussi en brique, où l'usage de la pierre de taille est plus sobre (encadrement de baie, corniche) et réservée à la façade sur rue. Ces deux constructions sont couvertes chacune d'un toit à longs pans à croupe, probablement en ardoise.

Éléments descriptifs

Matériau(x) du gros-oeuvre, mise en oeuvre et revêtement : brique ; pierre de taille

Matériau(x) de couverture : ardoise

Étage(s) ou vaisseau(x) : sous-sol, 1 étage carré

Type(s) de couverture : toit à longs pans ; croupe

Typologies et état de conservation

État de conservation : établissement industriel désaffecté, vestiges

Statut, intérêt et protection

Statut de la propriété : propriété privée

Références documentaires

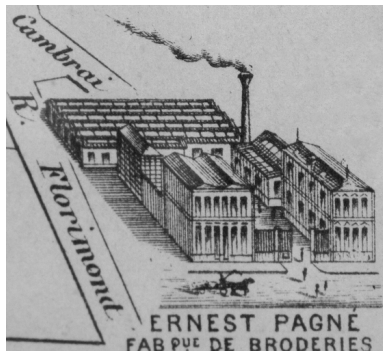
Documents d'archive

- AC Saint-Quentin. Série F ; 7 F 12. **Conseil des Prudhommes - Liste des électeurs : patrons et ouvriers, 1883 à 1886.**
Julien Pagné - né le 10-10-1850 - Fabricant de broderie depuis 1875
- AC Saint-Quentin. Série G ; 1 G 24 à 93. **Matrices des contributions personnelles et des patentes.**
1864-1914.
années 1881 (1 G 30), 1885 (1 G 34), 1891 (1 G 40), 1895 (1 G 44), 1901 (1 G 67/68), 1907 (1 G 74/75)
- AC Saint-Quentin. Série G ; 1 G 62. **Déclarations des constructions nouvelles, reconstructions, etc - [1891-1898].**
17-09-1892 - Déclaration n°98 - Huart-Boutroy - Construction d'une fabrique de broderie débutée en janvier 1892
- AC Saint-Quentin. Non coté. **Matrices cadastrales - 3e série - 1911/1926**, [les mêmes matrices sont conservées aux archives départementales : AD Aisne. 4 P 691/2 à 9].
Veuve Désiré Huart-Boutroy - Cases 2797 à 2799
- AD Aisne. Série U ; 289 U 127. **Tribunal de Commerce de Saint-Quentin - Dépôt des actes de sociétés - Registres d'enregistrement.**
1891 - Pagné Frères - Dissolution
- BM Saint-Quentin. Fonds local. **Annuaire et almanachs.**
années 1880 à 1910

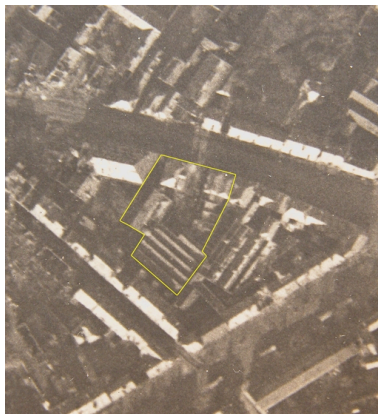
Documents figurés

- **Nouveau plan de Saint-Quentin monumental industriel et commercial.** Plan imprimé, 75,5 x 106 cm, [1894], par Schneider (dessinateur), H. Rollet (graveur). (Musée Antoine Lécuyer).
- **Vue aérienne Nord-Ouest.** Photogr. pos., n. et b., 11 h 30, altitude 2600 m., Focale 50, format 179 x 238 mm, 21/11/1918 (AD Aisne ; 28 Fi Saint-Quentin 14).

Illustrations



Nouveau plan de Saint-Quentin monumental industriel et commercial : l'usine vers 1894 (Musée Antoine Lécuyer).
Phot. Pillet Frédéric
IVR22_20060205731NUCAB



Vue aérienne du site en novembre 1918 (AD Aisne).
Phot. Pillet Frédéric
IVR22_20060205732NUCAB



Le logement patronal.
Phot. Frédéric Pillet
IVR22_20070205195NUCA



Deux bâtiments d'habitation jumelés.
Phot. Frédéric Pillet
IVR22_20070205196NUCA

Dossiers liés

Dossiers de synthèse :

Les usines textiles de Saint-Quentin (IA02002973)

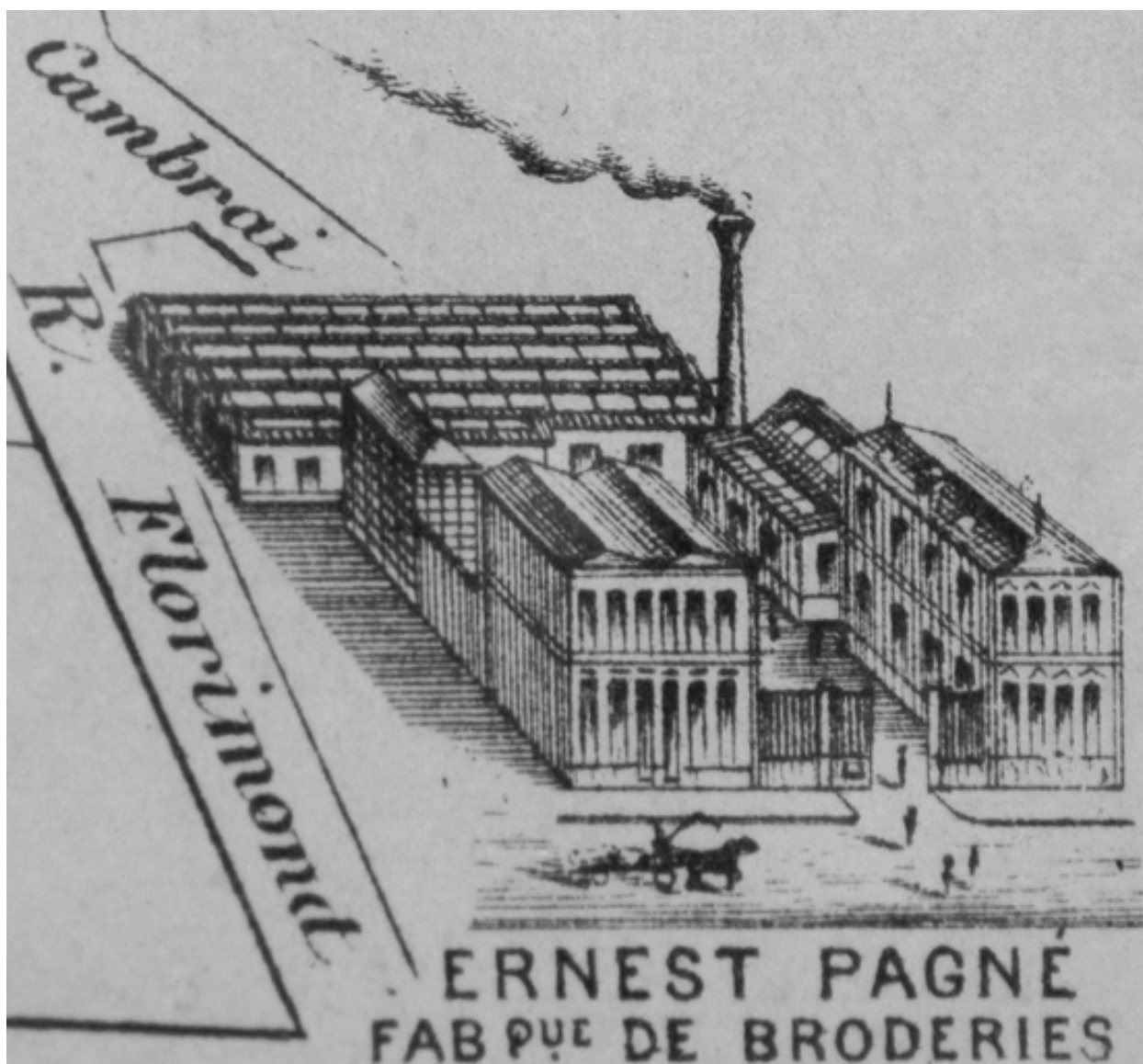
Oeuvre(s) contenue(s) :

Oeuvre(s) en rapport :

Les établissements industriels du faubourg Saint-Jean (IA02002977) Hauts-de-France, Aisne, Saint-Quentin

Auteur(s) du dossier : Frédéric Pillet

Copyright(s) : (c) Région Hauts-de-France - Inventaire général ; (c) Communauté d'agglomération et ville de Saint-Quentin

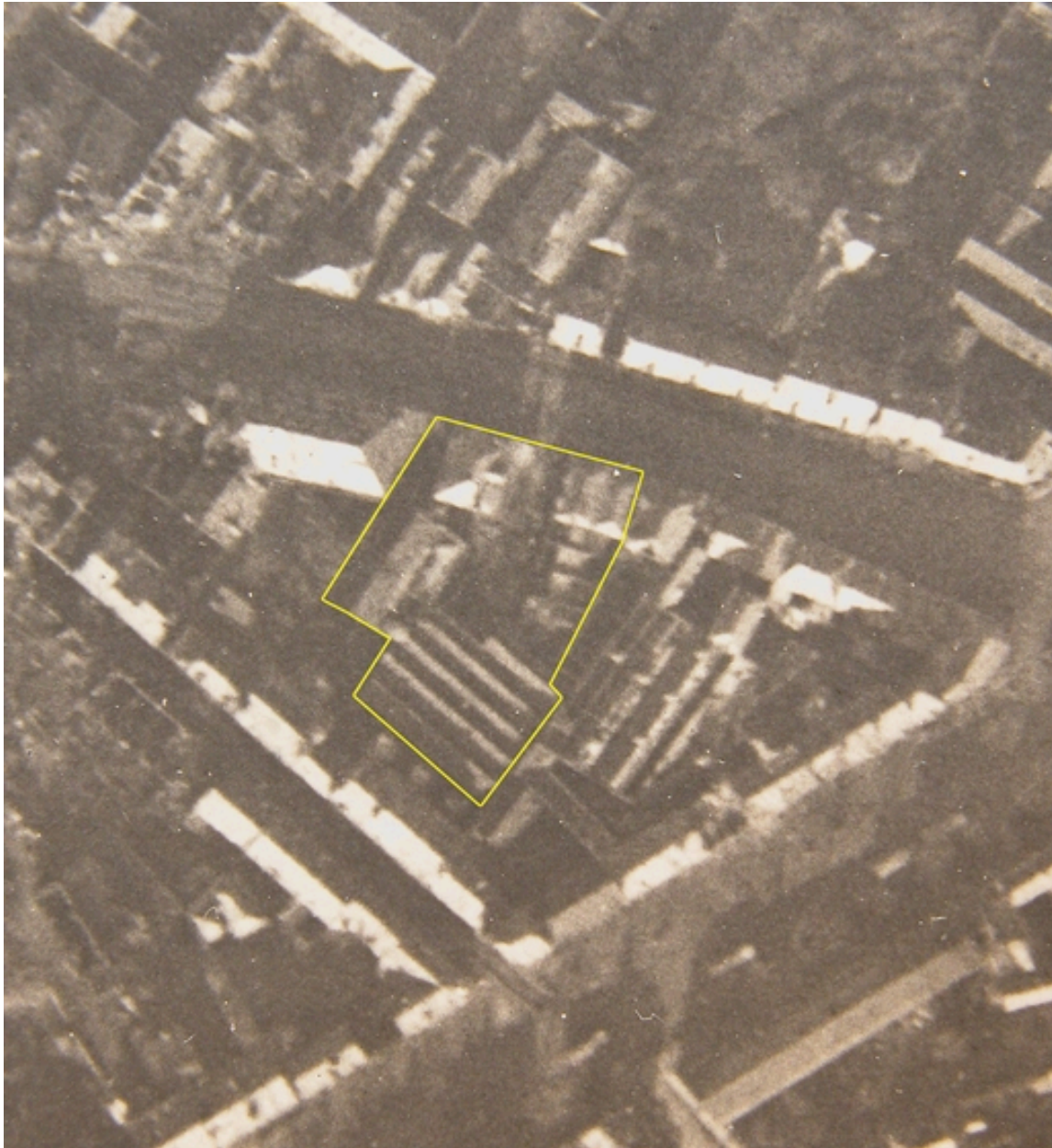


Nouveau plan de Saint-Quentin monumental industriel et commercial : l'usine vers 1894 (Musée Antoine Lécuyer).

IVR22_20060205731NUCAB

Auteur de l'illustration : Pillet Frédéric

(c) Région Hauts-de-France - Inventaire général ; (c) Communauté d'agglomération et ville de Saint-Quentin
reproduction soumise à autorisation du titulaire des droits d'exploitation



Vue aérienne du site en novembre 1918 (AD Aisne).

IVR22_20060205732NUCAB

Auteur de l'illustration : Pillet Frédéric

(c) Région Hauts-de-France - Inventaire général ; (c) Département de l'Aisne ; (c) Communauté d'agglomération et ville de Saint-Quentin

reproduction soumise à autorisation du titulaire des droits d'exploitation



Le logement patronal.

IVR22_20070205195NUCA

Auteur de l'illustration : Frédéric Pillet

(c) Région Hauts-de-France - Inventaire général ; (c) Communauté d'agglomération et ville de Saint-Quentin
reproduction soumise à autorisation du titulaire des droits d'exploitation



Deux bâtiments d'habitation jumelés.

IVR22_20070205196NUCA

Auteur de l'illustration : Frédéric Pillet

(c) Région Hauts-de-France - Inventaire général ; (c) Communauté d'agglomération et ville de Saint-Quentin
reproduction soumise à autorisation du titulaire des droits d'exploitation