

Hauts-de-France, Somme
Fressenneville
71, 73 rue Jules-Guesde , ancienne rue de Feuquières

Ancienne serrurerie et fabrique de cadenas Jean-Charles Amable Turles, puis fabrique de serrurerie Eugène Oblet, devenue usine de cadenas Jean Tirard, puis Tirard et Burgaud (vestiges), actuellement entrepôts SAS Tirard

Références du dossier

Numéro de dossier : IA00076611
Date de l'enquête initiale : 1985
Date(s) de rédaction : 1988, 2012, 2013
Cadre de l'étude : patrimoine industriel Somme, inventaire topographique Vimeu industriel
Degré d'étude : étudié

Désignation

Dénomination : usine de serrurerie, fonderie
Précision sur la dénomination : usine de cadenas
Appellation : Jean Tirard , Tirard et Burgaud
Parties constituantes non étudiées : bureau, cour, logement patronal, atelier de fabrication

Compléments de localisation

Milieu d'implantation : en ville
Références cadastrales : 1825, D, 415 à 419 ; 1983, AC, 221 à 223

Historique

Les sources conservées aux archives départementales (état de sections) indiquent que la propriété formée des parcelles D 415 à 419 appartient à Eugène Turles, cultivateur et Jean-Baptiste Lecat, serrurier. La destination de ferme, comprenant un atelier de serrurerie, se prolonge jusqu'au début des années 1880, comme le montrent les recensements de population. En 1851, elle est occupée par Jean-Baptiste Florentin Lecat, serrurier, et par Éloi Turles, fermier laboureur, puis par son fils Éloi, qui reprend l'activité de son père, et Amable, qui fait profession de serrurier. En 1881, Amable Turles y est établi comme fabricant de serrures, avec son frère Éloi, serrurier.

D'après les matrices cadastrales, Jean-Charles Amable Turles devient propriétaire de l'ensemble des parcelles, vers 1883. Il fait construire une boutique, achevée en 1878, puis reconstruire la maison, achevée en 1880, qui sera à nouveau modifiée et agrandie en 1894.

A l'emplacement de l'ancien verger et du bâtiment préexistant (415-418), il fait construire un atelier, imposé en 1894, puis un four à bronzage et une maison imposés en 1897.

Un autre bâtiment est construit deux ans plus tard.

Jean-Charles Amable Turles conserve une partie de la propriété (ancien logis et atelier) et cède les bâtiments constituant la fabrique au fabricant de cadenas Eugène Oblet, avant 1906 (recensement de population). Eugène Oblet fait construire un outillage fixe, imposé en 1914.

La fabrique d'Eugène Oblet est ensuite acquise par Jean Tirard, en 1924, et exploitée sous ce nom. En 1926, le site comprend atelier, four à bronzage, magasin et bureaux, atelier de polissage, hangar, écurie et remise. En 1958, l'entreprise devient Société Anonyme. L'essentiel des bâtiments a été construit après la fusion avec les établissements Maclair de Friaucourt, rachetés par Jean Tirard, en 1967. Des transformations ont été réalisées au niveau de la fonderie, dont les nouveaux ateliers fonctionnent à partir de 1975.

L'ensemble de ces bâtiments est encore visible sur les photographies réalisées lors de l'enquête de 1990. Depuis, le détournement et l'aménagement de la rue Jean-Baptiste-Clément ont entraîné la démolition de la plupart des bâtiments d'origine. Seuls subsistent l'ancien logement patronal, également à usage de bureau, et une partie très transformée de l'atelier de fabrication, construits vers 1891 et 1894 pour Jean-Charles Amable Turles.

En place, lors de l'enquête de 1990 : presse Bret, vers 1950.

Effectifs

1962 : plus de 20 salariés.

1988 : 50 salariés.

Période(s) principale(s) : 4e quart 19e siècle, 3e quart 20e siècle

Période(s) secondaire(s) : 1er quart 20e siècle (détruit)

Description

Les bâtiments conservés de l'ancienne usine de serrurerie comprennent l'ancien logement patronal à étage carré et une partie de l'ancien atelier en rez-de-chaussée.

L'ancien logement est construit en briques et couvert d'ardoises. Il présente une façade antérieure à trois travées. L'atelier conserve une façade en briques et une façade partiellement remontée en parpaing de béton ; il est couvert d'ardoises.

De l'autre côté de la petite place qui marque l'entrée de la rue Jean-Baptiste-Clément, les bâtiments sont de construction récente.

Éléments descriptifs

Matériau(x) du gros-oeuvre, mise en oeuvre et revêtement : brique ; béton, parpaing de béton

Matériau(x) de couverture : ardoise

Étage(s) ou vaisseau(x) : 1 étage carré, étage de comble, en rez-de-chaussée

Type(s) de couverture : toit à longs pans, croupe ; pignon couvert

Escaliers :

Énergies : énergie électrique : achetée

Typologies et état de conservation

État de conservation : vestiges

Statut, intérêt et protection

Ce dossier de repérage du patrimoine industriel, établi en 1988 par Benoit Dufournier, a été mis à jour et enrichi par Romain Grimaud et Isabelle Barbedor en 2012-2013, dans le cadre de l'inventaire topographique du Vimeu industriel.

Éléments remarquables : machine de production

Statut de la propriété : propriété privée

Références documentaires

Documents d'archive

- AD Somme. Série P ; 3 P 360/3. **Fressenneville. État de sections des propriétés bâties et non-bâties.**
- AD Somme. Série P ; 3 P 360/4. **Fressenneville. Matrice des propriétés foncières, 1829-1914.**
- AD Somme. Série P ; 3 P 360/9. **Fressenneville. Matrice des propriétés bâties, 1882-1911.**
- AD Somme. Série P ; 3 P 360/10. **Fressenneville. Matrice des propriétés bâties, 1911-1943.**

Illustrations



Vue aérienne en 1988, flanc est.
Phot. Phot'R
IVR22_19888001501P



Vue aérienne de l'usine en 1988.
Phot. Phot'R
IVR22_19888001496P



L'atelier de fabrication (vers 1891),
en 1990, avant sa démolition partielle.
Phot. Francis Dubuc
IVR22_19908000043Z



L'ancien logement patronal
(vers 1894) et la cour, en
1990, vus depuis le sud-est.
Phot. Francis Dubuc
IVR22_19908001877Z



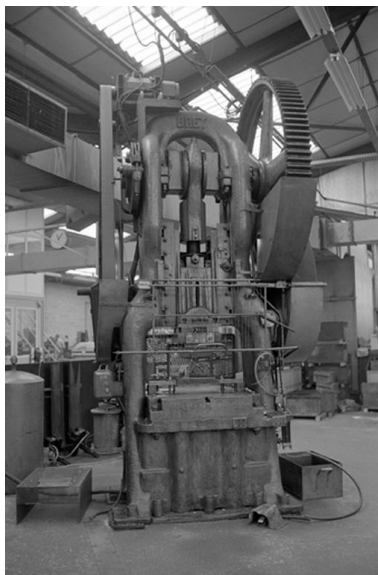
L'ancien logement patronal (vers
1894) et un ancien logis de ferme
transformé en atelier (détruit),
vus depuis le sud-est en 1990.
Phot. Francis Dubuc
IVR22_19908000045Z



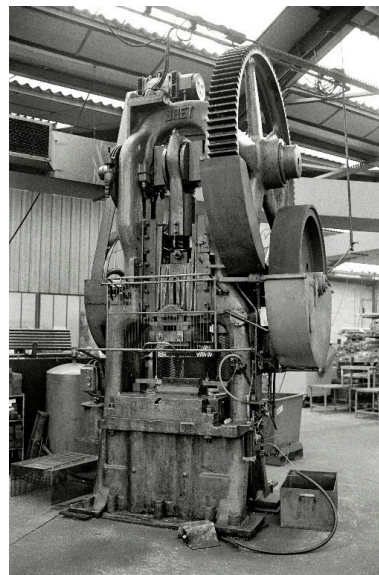
L'ancien logement patronal
(vers 1894) et une partie de
l'ancien logis transformé en atelier
(détruit), vus depuis le sud en 1990
Phot. Francis Dubuc
IVR22_19908000044Z



L'ancien logement patronal
(vers 1894) et les vestiges des
ateliers de fabrication (vers
1891), vus depuis le sud-est.
Phot. Thierry Lefébure
IVR22_20138000053NUC2AQ



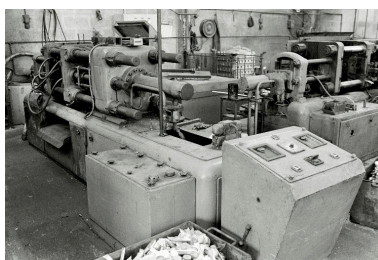
Presse à emboutir provenant des
usines Bret de Verneuil (Eure).
Phot. Francis Dubuc
IVR22_19908000033Z



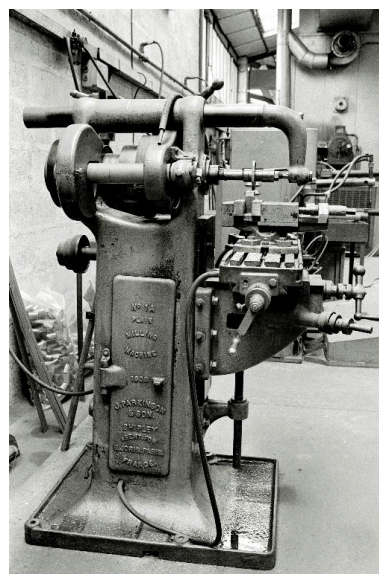
Presse à emboutir provenant des
usines Bret de Verneuil (Eure).
Phot. Francis Dubuc
IVR22_19908000034Z



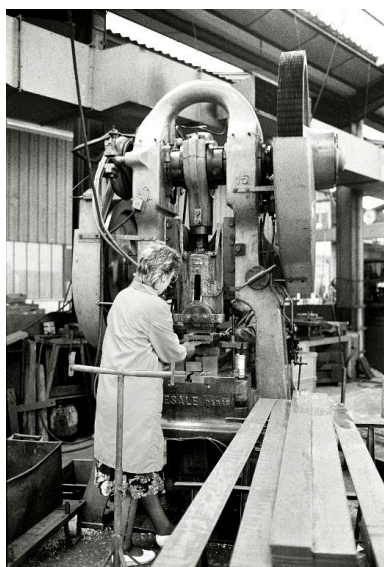
Presse à emboutir provenant des usines Bret de Verneuil (Eure) : détail de la marque de fabricant.
Phot. Francis Dubuc
IVR22_19908000036Z



Machine.
Phot. Francis Dubuc
IVR22_19908000038Z



Fraiseuse : Plain milling machine / 1906 / J. Parkinson & son / agent for / G. JORIS - Paris / France.
Phot. Francis Dubuc
IVR22_19908000040Z



Machine à découper.
Phot. Francis Dubuc
IVR22_19908000042Z

Dossiers liés

Dossiers de synthèse :

Le patrimoine industriel de la Somme (IA80000968)

Les fonderies du Vimeu industriel (IA80010010)

Les serrureries du Vimeu industriel (IA80010009)

Oeuvre(s) contenue(s) :

Oeuvre(s) en rapport :

Le village de Fressenneville (IA80010011) Hauts-de-France, Somme, Fressenneville

Auteur(s) du dossier : Benoît Dufournier, Romain Grimaud, Isabelle Barbedor

Copyright(s) : (c) Région Hauts-de-France - Inventaire général



Vue aérienne en 1988, flanc est.

IVR22_19888001501P

Auteur de l'illustration : Phot'R

(c) Ministère de la culture - Inventaire général ; (c) AGIR-Pic

reproduction soumise à autorisation du titulaire des droits d'exploitation



Vue aérienne de l'usine en 1988.

IVR22_19888001496P

Auteur de l'illustration : Phot'R

(c) Ministère de la culture - Inventaire général ; (c) AGIR-Pic
reproduction soumise à autorisation du titulaire des droits d'exploitation



L'atelier de fabrication (vers 1891), en 1990, avant sa démolition partielle.

IVR22_19908000043Z

Auteur de l'illustration : Francis Dubuc

(c) Ministère de la culture - Inventaire général ; (c) AGIR-Pic
reproduction soumise à autorisation du titulaire des droits d'exploitation



L'ancien logement patronal (vers 1894) et la cour, en 1990, vus depuis le sud-est.

IVR22_19908001877Z

Auteur de l'illustration : Francis Dubuc

(c) Ministère de la culture - Inventaire général ; (c) AGIR-Pic
reproduction soumise à autorisation du titulaire des droits d'exploitation



L'ancien logement patronal (vers 1894) et un ancien logis de ferme transformé en atelier (détruit), vus depuis le sud-est en 1990.

IVR22_19908000045Z

Auteur de l'illustration : Francis Dubuc

(c) Ministère de la culture - Inventaire général ; (c) AGIR-Pic
reproduction soumise à autorisation du titulaire des droits d'exploitation



L'ancien logement patronal (vers 1894) et une partie de l'ancien logis transformé en atelier (détruit), vus depuis le sud en 1990

IVR22_19908000044Z

Auteur de l'illustration : Francis Dubuc

(c) Ministère de la culture - Inventaire général ; (c) AGIR-Pic
reproduction soumise à autorisation du titulaire des droits d'exploitation



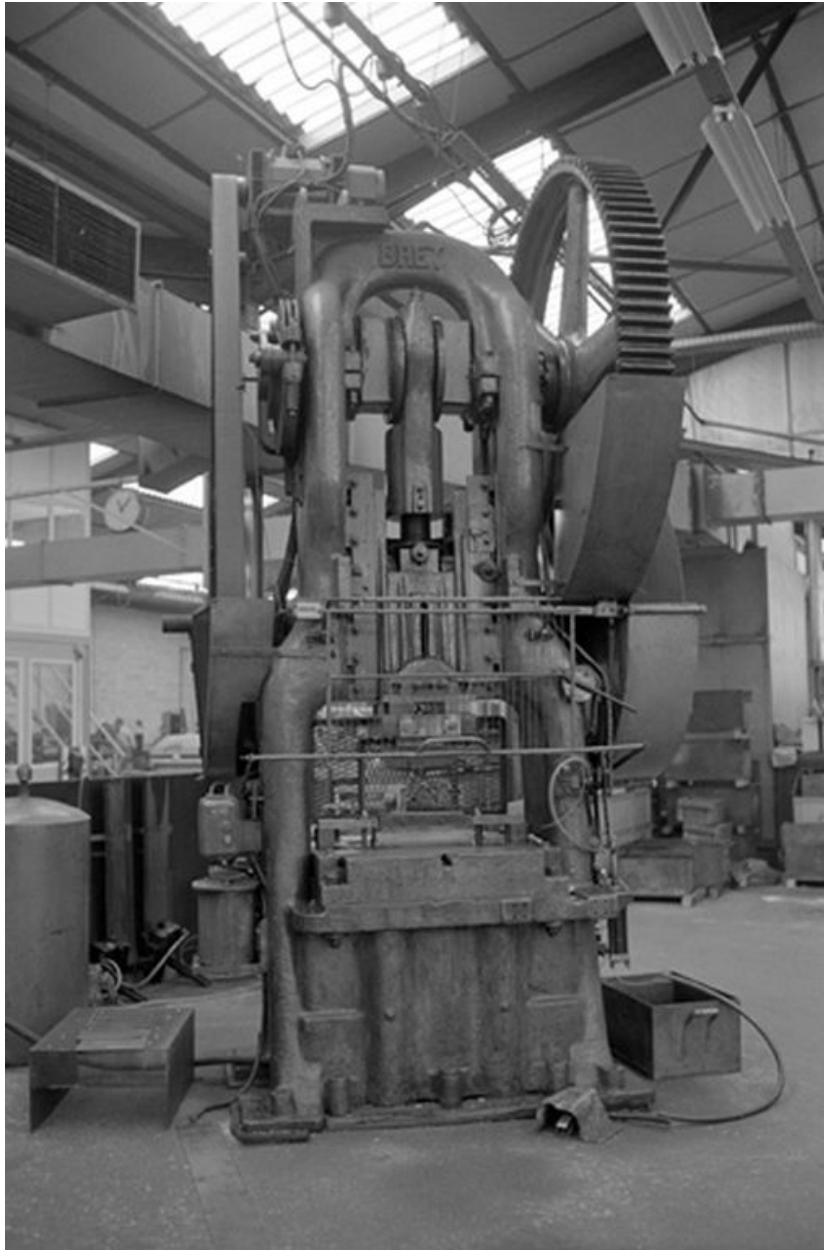
L'ancien logement patronal (vers 1894) et les vestiges des ateliers de fabrication (vers 1891), vus depuis le sud-est.

IVR22_20138000053NUC2AQ

Auteur de l'illustration : Thierry Lefébure

Échelle : 1/1250

(c) Région Hauts-de-France - Inventaire général ; (c) Association de Préfiguration du PNR Picardie maritime ; (c) Département de la Somme
reproduction soumise à autorisation du titulaire des droits d'exploitation

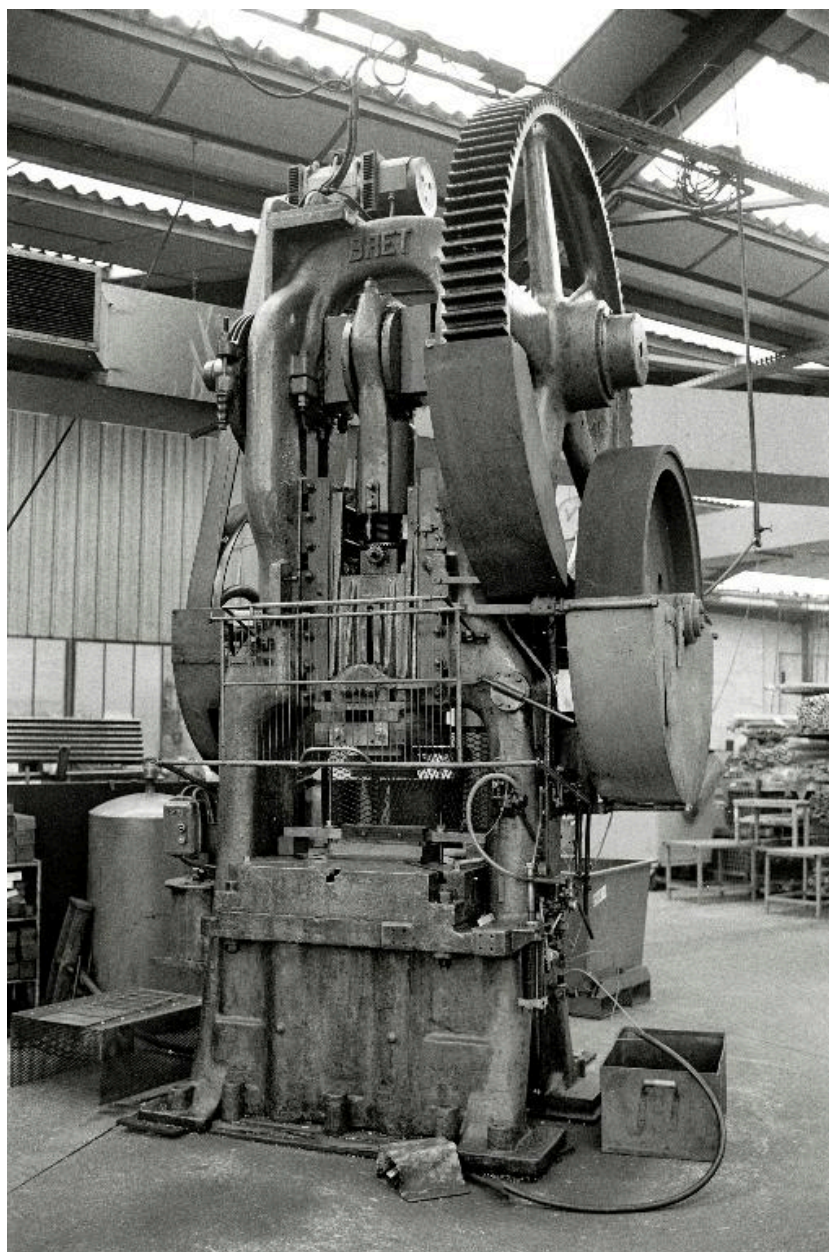


Presse à emboutir provenant des usines Bret de Verneuil (Eure).

IVR22_1990800033Z

Auteur de l'illustration : Francis Dubuc

(c) Ministère de la culture - Inventaire général ; (c) AGIR-Pic
reproduction soumise à autorisation du titulaire des droits d'exploitation



Presse à emboutir provenant des usines Bret de Verneuil (Eure).

IVR22_1990800034Z

Auteur de l'illustration : Francis Dubuc

(c) Ministère de la culture - Inventaire général ; (c) AGIR-Pic
reproduction soumise à autorisation du titulaire des droits d'exploitation

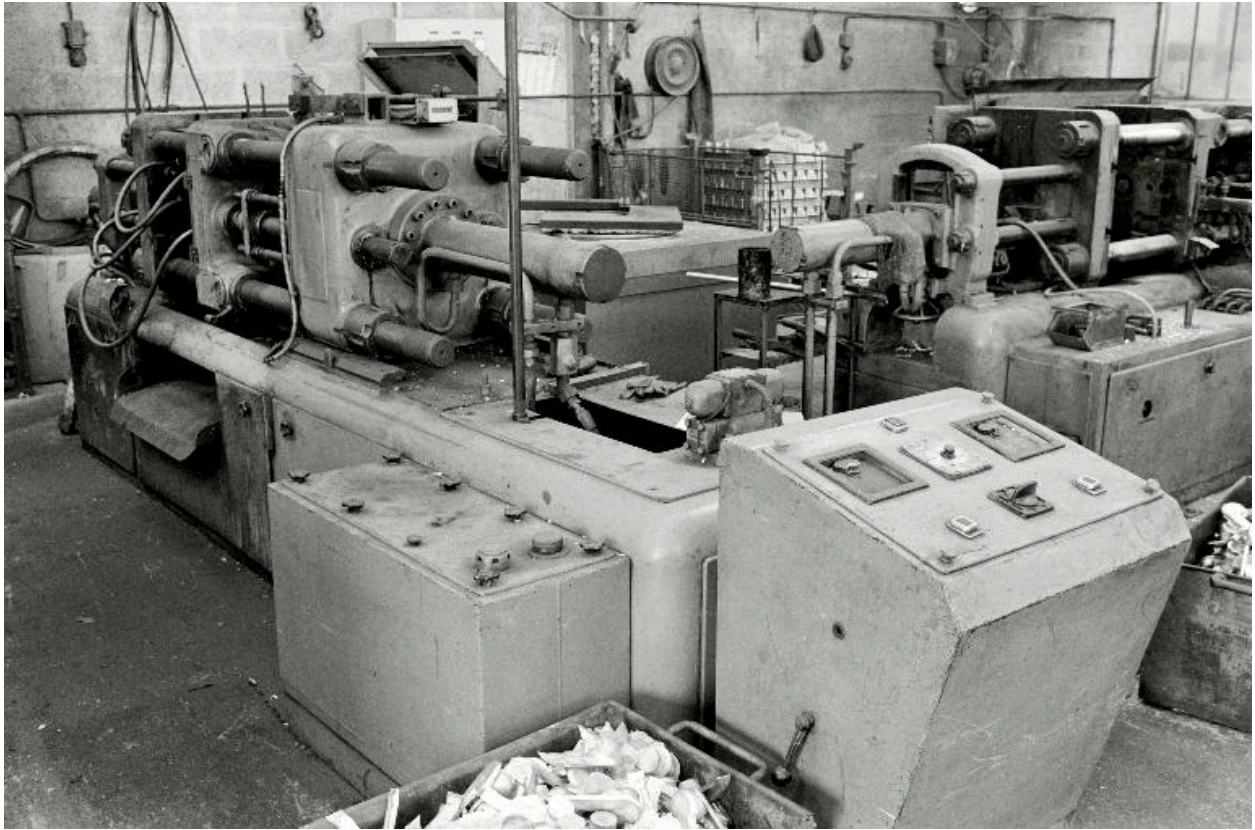


Presse à emboutir provenant des usines Bret de Verneuil (Eure) : détail de la marque de fabricant.

IVR22_19908000036Z

Auteur de l'illustration : Francis Dubuc

(c) Ministère de la culture - Inventaire général ; (c) AGIR-Pic
reproduction soumise à autorisation du titulaire des droits d'exploitation

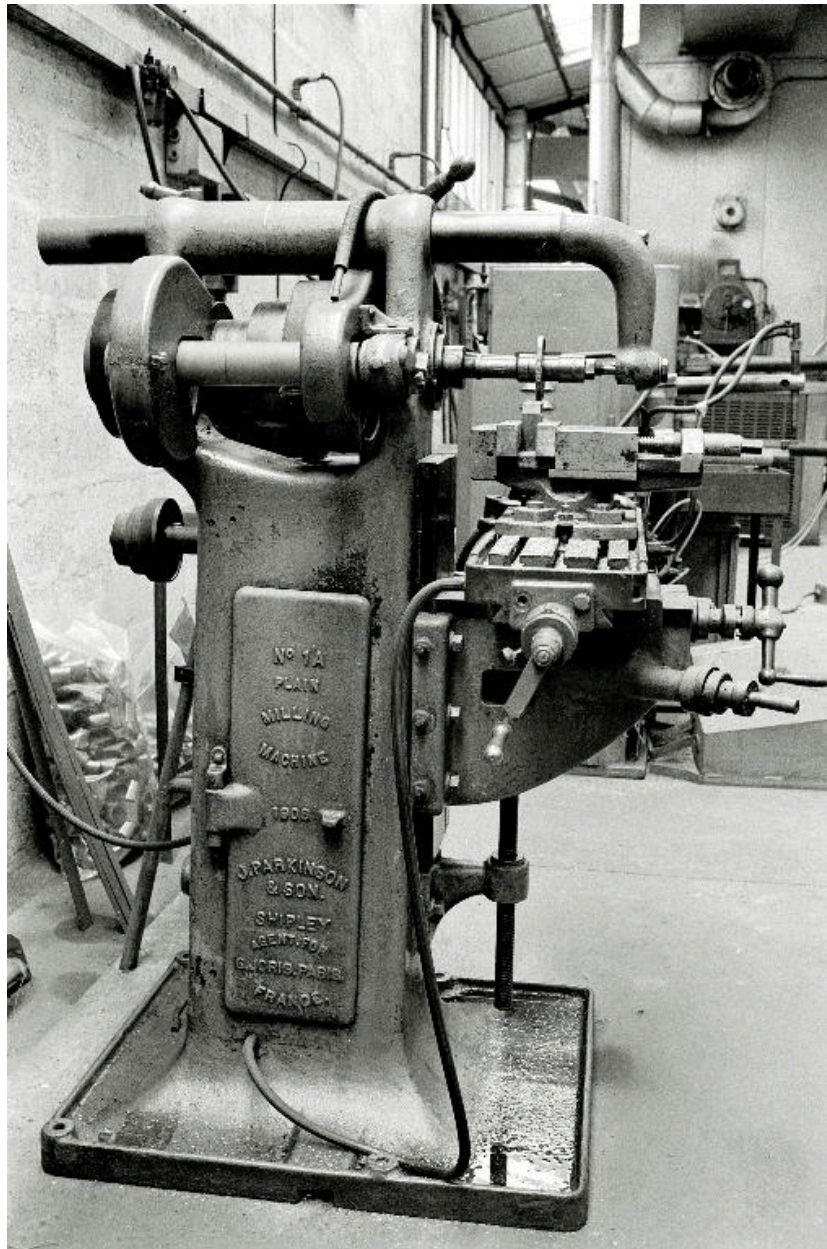


Machine.

IVR22_19908000038Z

Auteur de l'illustration : Francis Dubuc

(c) Ministère de la culture - Inventaire général ; (c) AGIR-Pic
reproduction soumise à autorisation du titulaire des droits d'exploitation

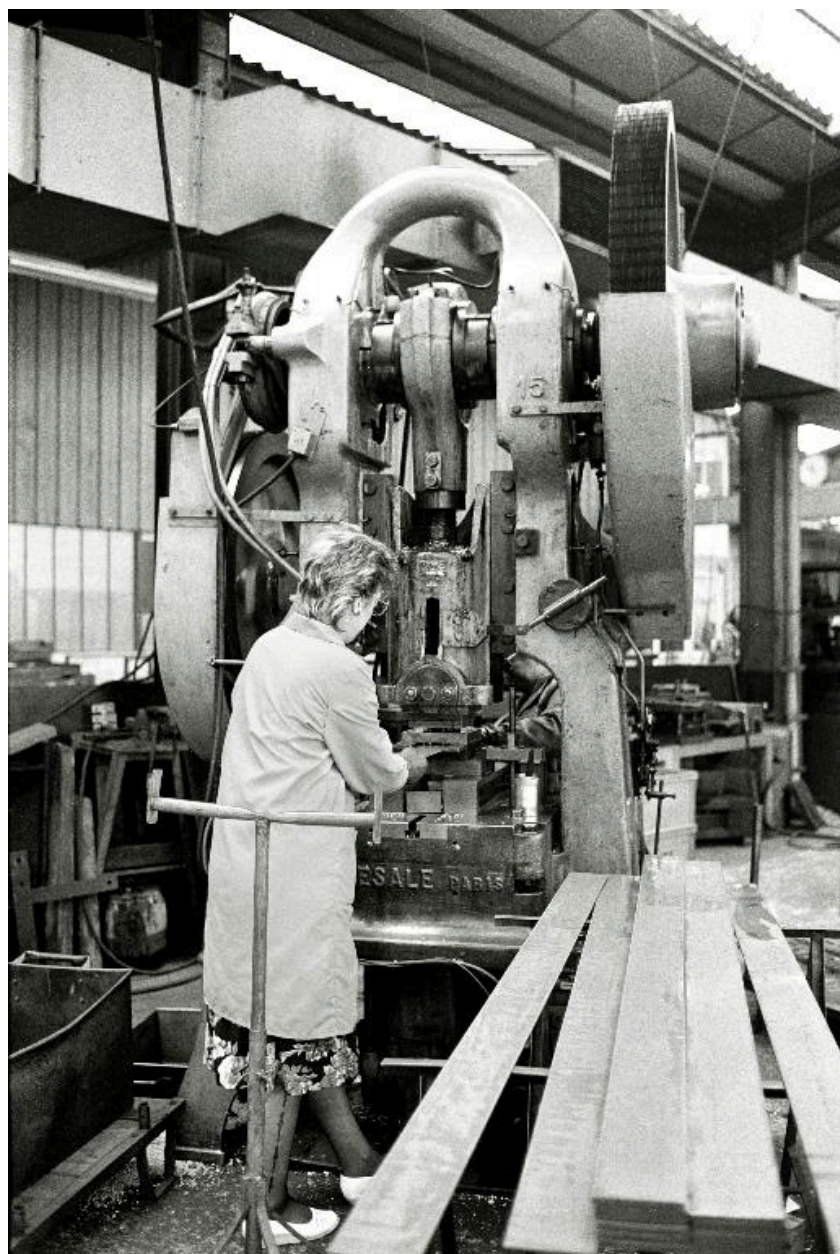


Fraiseuse : Plain milling machine / 1906 / J. Parkinson & son / agent for / G. JORIS - Paris / France.

IVR22_1990800040Z

Auteur de l'illustration : Francis Dubuc

(c) Ministère de la culture - Inventaire général ; (c) AGIR-Pic
reproduction soumise à autorisation du titulaire des droits d'exploitation



Machine à découper.

IVR22_1990800042Z

Auteur de l'illustration : Francis Dubuc

(c) Ministère de la culture - Inventaire général ; (c) AGIR-Pic
reproduction soumise à autorisation du titulaire des droits d'exploitation