

Hauts-de-France, Somme  
Ham  
38 route de Chauny

## **Ancienne distillerie d'alcool, dite de Sébastopol, puis usine de transformation des métaux Omnium Industriel de Ham, puis Cie Française des Produits métallurgiques, puis S.A. Cuivres et Alliages, puis Alcan-Softal**

### **Références du dossier**

Numéro de dossier : IA00076508  
Date de l'enquête initiale : 1988  
Date(s) de rédaction : 2016  
Cadre de l'étude : patrimoine industriel Somme, patrimoine industriel la Première Reconstruction industrielle  
Degré d'étude : étudié

### **Désignation**

Dénomination : distillerie, usine de transformation des métaux  
Précision sur la dénomination : distillerie d'alcool de betteraves  
Appellation : distillerie de Sébastopol , Omnium Industriel de Ham , Cie Française des Produits métallurgiques , S.A. Cuivres et Alliages , Alcan-Softal  
Parties constituantes non étudiées : atelier de fabrication, conciergerie, bureau, stationnement, entrepôt industriel, magasin industriel, réservoir industriel, château d'eau, logement d'ouvriers, jardin ouvrier

### **Compléments de localisation**

Milieu d'implantation : en ville  
Références cadastrales : 1984, AM, 1 à 14, 63 à 66

### **Historique**

La distillerie de Sébastopol est une distillerie d'alcool de betteraves fondée en 1854 par cinq fabricants de sucre de la ville de Ham et des communes environnantes. Bien que portant la dénomination officielle de Distillerie Centrale de Ham, elle est connue sous le nom de Distillerie de Sébastopol qui lui est donnée par sa localisation au lieudit Sébastopol, sur la route de Chauny à Ham. En 1872, cet établissement, exploité par Hurbain-Desormeaux, est vendu avec la sucrerie attenante. (étude de Me Beauvois, notaire à Valenciennes). A la fin du 19e siècle, elle apparait sous le statut d'une société anonyme au capital de 700.000 francs ayant son siège social à Paris (4, rue de la Bourse).

L'usine est entièrement détruite au cours de la Première Guerre mondiale. En 1921, la fabrication d'alcool de betteraves cède la place à une activité de circonstance et se consacre à la fabrication d'agglomérés de ciment sous le nom de Omnium industriel de Ham. Les bâtiments de production de la nouvelle société sont érigés en 1924. L'entreprise fabrique des agglomérés de forme, des carrelages, des dallages pour bâtiments industriels, des tuiles en ciment ainsi que des tuyaux. Mais moins de trois ans plus tard, en 1927, l'entreprise cesse son activité.

Le site est repris en 1930 par la Compagnie Française des Produits Métallurgiques, qui devient en 1945 Cuivre & Alliage. Dans les années 1960, l'entreprise métallurgique devient l'un des premiers centres français de fabrication de métaux non ferreux, et emploie plus de 1000 salariés. Par la suite, l'entreprise est rachetée par Softal, qui agrandit les ateliers.

**Équipement industriel et machines** : En 1892, la distillerie d'alcool de betteraves est équipée entre autres de 3 locomotives et de divers générateurs à vapeur.

Période(s) principale(s) : 1er quart 20e siècle, 2e quart 20e siècle, 4e quart 20e siècle  
Dates : 1924 (daté par source)

## Description

Le site de l'ancienne distillerie est situé à la sortie sud-est de la ville de Ham, entre la route de Chauny et la ligne de chemin de fer. La vocation métallurgique que connaît le site après la Première Guerre mondiale explique le nombre important de halles de fabrication, implantées généralement dans le sens nord-sud et occupant toute la longueur disponible. Ces halles, longues de 150 à 200 m, sont construites en pan de fer et brique et couvertes d'un essentage de tôles ou de fibro-ciment. A l'intérieur, la charpente métallique apparente est rivetée. Au milieu du site, l'atelier de maintenance forme un quadrilatère, de plan massé, de 42 m large sur 72 m de long. Les larges travées rythment les façades. La couverture est formée de trois toits à longs pans à faible pente, couverts de tuiles mécaniques. Les bureaux et une partie des logements implantés dans l'emprise même de la partie industrielle sont également construits en brique, à un étage carré et combles. L'ensemble est couvert d'un toit à longs pans et pignons couverts. La façade postérieure est prolongée d'une extension en rez-de-chaussée avec terrasse de béton en couverture.

De l'autre côté de la route, s'étendent deux zones de logements destinés au personnel de l'entreprise. La première, directement sur la rue, est implantée sur une parcelle triangulaire et se compose de six logements groupées en maisons jumelle, implantées en milieu de parcelle. Chaque logement se compose de trois travées avec entrée en façade longitudinale. Ils sont construits en brique avec comble à surcroît. La couverture en ardoise est à longs pans brisés et pignons couverts. Les combles sont éclairés de deux lucarnes rampantes. La seconde zone de logements forme une petite cité à l'arrière de la précédente possédant sa propre desserte particulière. Elle comprends 16 logements également regroupés deux à deux. Construits en brique, ces logements présentent une élévation sans comble à surcroît, couverts de toit en tuile mécanique, à longs pans et pignons couverts. La largeur plus étroite des travées, l'absence de surcroît du comble et l'emploi de tuiles mécaniques contribuent à distinguer ces derniers logements des précédents et à leur conférer un aspect plus modeste. Toutefois ils possèdent généralement un abri ou garage dont le toit en appentis prend appui sur le pignon de l'habitation.

## Éléments descriptifs

Matériau(x) du gros-oeuvre, mise en oeuvre et revêtement : brique ; essentage de tôle ; pan de fer

Matériau(x) de couverture : ciment en couverture, tôle ondulée, ardoise, tuile mécanique, ciment amiante en couverture

Étage(s) ou vaisseau(x) : 1 étage carré, étage de comble, comble à surcroît

Type(s) de couverture : terrasse ; toit à longs pans ; appentis ; pignon couvert ; pignon découvert ; croupe

Énergies : énergie thermique ; énergie électrique ; achetée

## Typologies et état de conservation

État de conservation : restauré

## Décor

Techniques : céramique

Précision sur les représentations :

Décor géométrique sur les élévations des logements d'ouvriers.

## Statut, intérêt et protection

L'histoire de ce site industriel illustre la transformation de l'activité initiale en une activité de circonstance liée aux besoins immédiats de l'après guerre.

*Ce dossier de recensement du patrimoine industriel de la Somme, établi en 1988 par Benoît Dufournier, a été mis à jour et enrichi par Bertrand Fournier en 2016 dans le cadre de l'enquête thématique régionale sur la Première Reconstruction industrielle.*

Statut de la propriété : propriété privée

## Références documentaires

### Documents d'archive

- Centre des Archives Économiques et Financières (CAEF) : B-0009006-1 : **Dommages de guerre de Omnium industriel de Ham (1921-1933).**
- AD Somme. Série M ; M 96856 : **Déclaration d'installation de générateurs à vapeur à la distillerie de Nesles, 1901.**

## Documents figurés

- **Ham. La distillerie Sébastopol.** Lib. Juniet-Rasse à Ham. Carte postale. 1906 (Coll. Cercle Cartophile de Ham).
- **La distillerie Sébastopol.** Lib. Juniet-Rasse, à Ham. Carte postale. 1906 (Coll. Cercle Carophile de Ham).
- **Plan masse de situation de la distillerie de Sébastopol, 13 décembre 1919.** (AD Somme ; M 81759)  
**Plan masse de situation de la distillerie de Sébastopol, 13 décembre 1919.** (AD Somme ; M 81759).

## Bibliographie

- CERCLE CARTOPHILE DE HAM ET SA REGION. **L'industrie dans l'agglomération hamoise... hier et aujourd'hui.** Ham : C.C.H., 2013.  
p. 21-24.

## Annexe 1

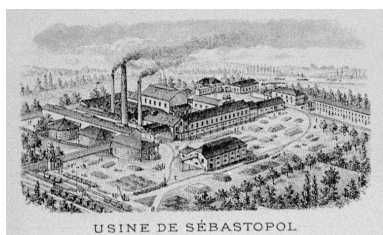
### Historique et description du dossier de repérage du patrimoine industriel, établi en 1988 par Benoit Dufournier.

#### Historique et description du dossier de repérage du patrimoine industriel, établi en 1988 par Benoit Dufournier.

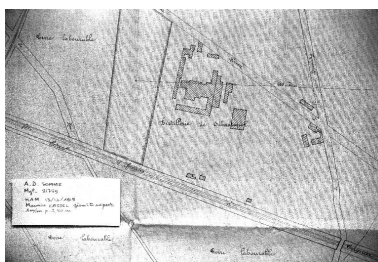
*Historique* : Usine de transformation des métaux implantée sur un ancien site industriel occupé avant la première guerre mondiale par la S.A. de la Distillerie de Sébastopol. D'abord connue sous le nom d'Omnium Industriel de Ham, l'usine est reprise en 1930 par la Compagnie Française des Produits Métallurgiques, puis en 1945 par la S.A. Cuivres et Alliages. L'usine est devenue Softal sous laquelle les ateliers de fabrication ont été agrandis fin 2e quart 20e siècle.

*Description* : Ateliers de fabrication en brique et pan de fer, toits à longs pans à couverture en ciment ; ateliers de fabrication (groupe sud) avec corps central en brique et pan de fer, toit à longs pans avec comble à surcroît ; nouveaux ateliers de fabrication (groupe ouest) en parpaing de béton et essentage de tôle ; conciergerie en brique à un étage carré, toit à longs pans et croupe ; logements d'ouvriers en brique en rez-de-chaussée avec étage de comble, toit à longs pans brisés.

## Illustrations



Vue cavalière, vers 1898  
(AD Somme ; M 96853).  
Phot. Thierry Lefébure  
IVR22\_20098000127NUCA



Plan masse de situation  
de la distillerie, 1919  
(AD Somme ; M 81759).  
Phot. Benoît Dufournier  
(reproduction)  
IVR22\_19928000245Z



Distillerie de Sébastopol.  
Carte postale. 1906. (Coll.  
Cercle Cartophile de Ham)  
Phot. Fournier  
Bertrand (reproduction)  
IVR32\_20168005043NUCA



La distillerie de Sébastopol.  
Carte postale. 1906 (Coll.  
Cercle Cartophile de Ham).  
Phot. Fournier  
Bertrand (reproduction)  
IVR32\_20168005044NUCA



Vue aérienne, flanc nord.  
Phot. Phot'R  
IVR22\_19888001328P



Vue d'ensemble des ateliers  
depuis la ligne de chemin de fer.  
Phot. Bertrand Fournier  
IVR32\_20168005013NUCA



Les anciens ateliers en pan de fer  
et brique, vue des pignons sur rue.  
Phot. Francis Dubuc  
IVR22\_19908001330Z



Pignons sur rue des  
ateliers de fabrication.  
Phot. Bertrand Fournier  
IVR32\_20168005009NUCA



Détail des pignons sur rue  
des ateliers de fabrication.  
Phot. Bertrand Fournier  
IVR32\_20168005010NUCA



Vue intérieure d'une des  
halles de fabrication.  
Phot. Bertrand Fournier  
IVR32\_20168005014NUCA



Vue intérieure de la seconde  
halle de fabrication.  
Phot. Bertrand Fournier  
IVR32\_20168005015NUCA



Détail de l'accès aux vestiaires  
depuis l'atelier de fabrication.  
Phot. Bertrand Fournier  
IVR32\_20168005016NUCA



Atelier de fabrication, vue  
partielle, flanc nord ouest.  
Phot. Francis Dubuc  
IVR22\_19908001331Z



Vue d'ensemble de  
l'atelier de maintenance.  
Phot. Bertrand Fournier  
IVR32\_20168005017NUCA



Façade longitudinale de  
l'atelier de maintenance.  
Phot. Bertrand Fournier  
IVR32\_20168005018NUCA



Restaurant d'entreprise.  
Phot. Bertrand Fournier  
IVR32\_20168005019NUCA



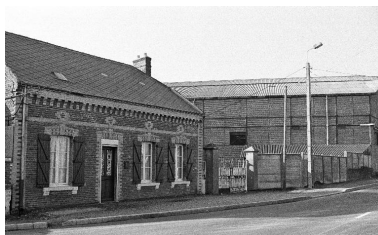
Façade postérieure des logements  
directement attenant à l'usine.  
Phot. Bertrand Fournier  
IVR32\_20168005020NUCA



Ensemble de maisons à deux unités  
d'habitation de la Cité Sébastopol.  
Phot. Bertrand Fournier  
IVR32\_20168005021NUCA



Maison à deux unités d'habitation de  
la cité Sébastopol, vue de trois-quarts.  
Phot. Bertrand Fournier  
IVR32\_20168005022NUCA



Logement ouvrier situé  
à proximité de l'usine.  
Phot. Francis Dubuc  
IVR22\_19908001329Z



Maison à deux unités d'habitation  
de la cité Sébastopol, vue de face.  
Phot. Bertrand Fournier  
IVR32\_20168005023NUCA



Maisons ouvrières de la cité  
Sébastienopol, vue d'ensemble.  
Phot. Bertrand Fournier  
IVR32\_20168005024NUCA



Maisons ouvrière de la cité  
Sébastienopol, vue d'ensemble.  
Phot. Bertrand Fournier  
IVR32\_20168005025NUCA

## Dossiers liés

### Dossiers de synthèse :

Le patrimoine industriel de la Somme (IA80000968)

Les usines agro-alimentaires de la Première Reconstruction en Hauts-de-France (IA99000005)

### Oeuvre(s) contenue(s) :

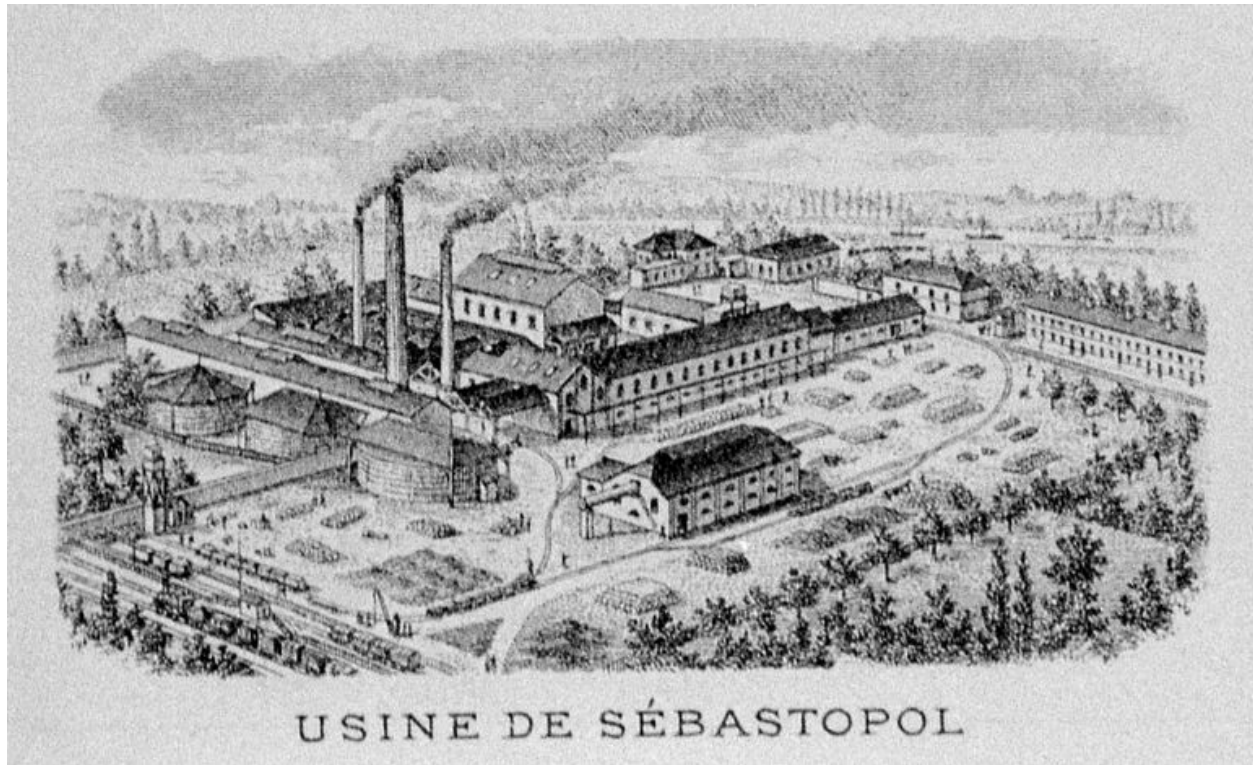
### Oeuvre(s) en rapport :

Ancien faubourg de Chauny (IA80010580) Hauts-de-France, Somme, Ham, rue de Verdun, ancienne route de Chauny

Ancienne distillerie d'alcool de betteraves de la Société Industrielle et Agricole de la Somme (SIAS), puis usine de  
produits agro-alimentaires Orsan (IA00076515) Hauts-de-France, Somme, Mesnil-Saint-Nicaise, Sole-de-Nesle, RD 35

Auteur(s) du dossier : Benoît Dufournier, Bertrand Fournier

Copyright(s) : (c) Région Hauts-de-France - Inventaire général

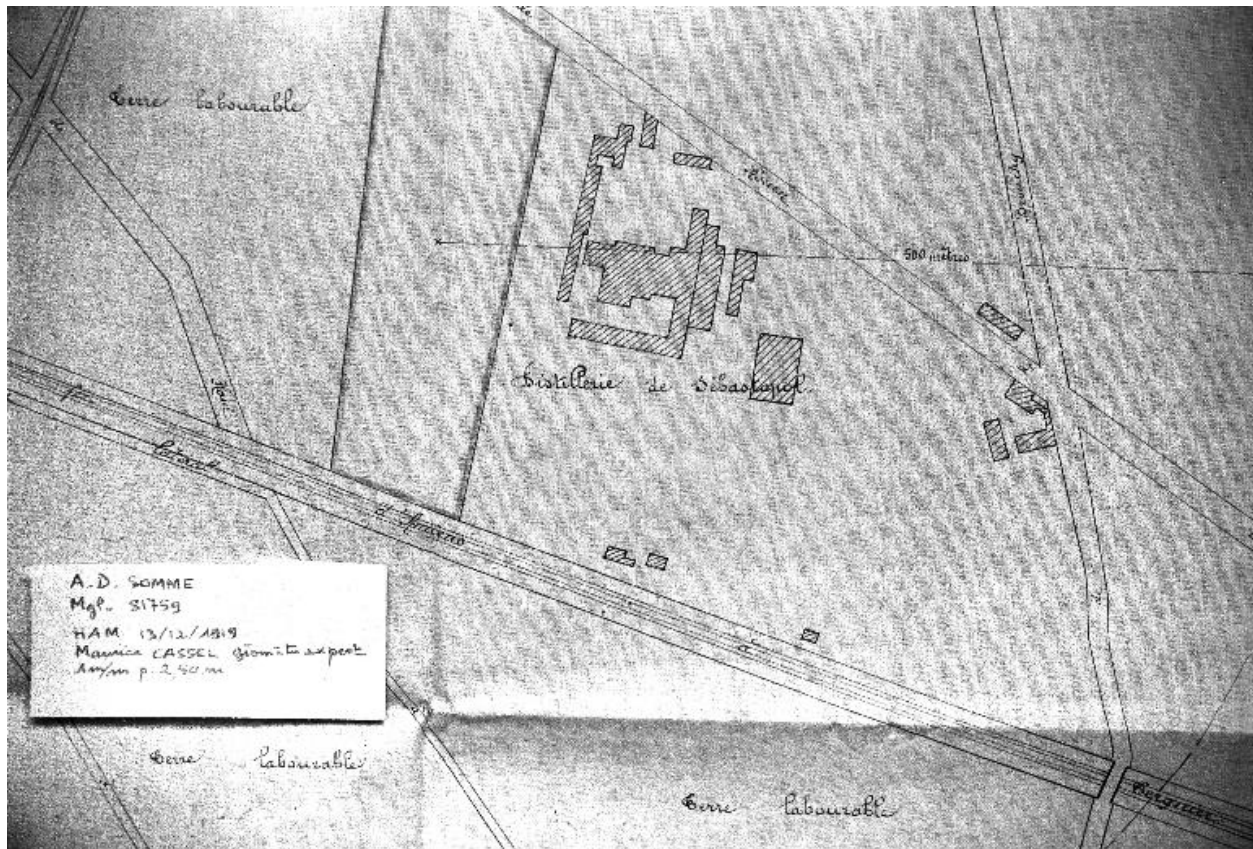


Vue cavalière, vers 1898 (AD Somme ; M 96853).

IVR22\_20098000127NUCA

Auteur de l'illustration : Thierry Lefébure

(c) Région Hauts-de-France - Inventaire général ; (c) Département de la Somme  
reproduction soumise à autorisation du titulaire des droits d'exploitation

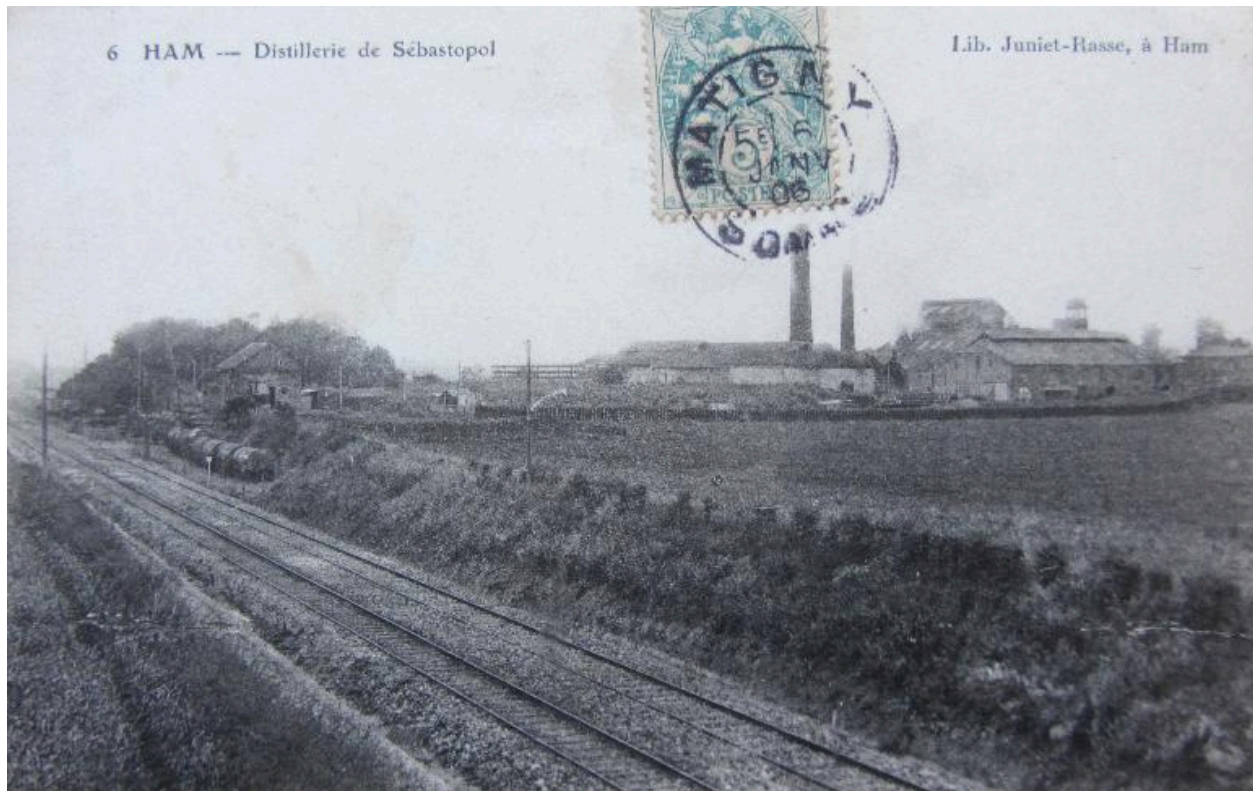


Plan masse de situation de la distillerie, 1919 (AD Somme ; M 81759).

IVR22\_19928000245Z

Auteur de l'illustration : Benoît Dufournier (reproduction)

(c) Ministère de la culture - Inventaire général ; (c) AGIR-Pic  
reproduction soumise à autorisation du titulaire des droits d'exploitation



Distillerie de Sébastopol. Carte postale. 1906. (Coll. Cercle Cartophile de Ham)

IVR32\_20168005043NUCA

Auteur de l'illustration : Fournier Bertrand (reproduction)

(c) Région Hauts-de-France - Inventaire général

reproduction soumise à autorisation du titulaire des droits d'exploitation





La distillerie de Sébastopol. Carte postale. 1906 (Coll. Cercle Cartophile de Ham).

IVR32\_20168005044NUCA

Auteur de l'illustration : Fournier Bertrand (reproduction)

(c) Région Hauts-de-France - Inventaire général

reproduction soumise à autorisation du titulaire des droits d'exploitation



Vue aérienne, flanc nord.

IVR22\_19888001328P

Auteur de l'illustration : Phot'R

(c) Ministère de la culture - Inventaire général ; (c) AGIR-Pic  
reproduction soumise à autorisation du titulaire des droits d'exploitation



Vue d'ensemble des ateliers depuis la ligne de chemin de fer.

IVR32\_20168005013NUCA

Auteur de l'illustration : Bertrand Fournier

(c) Région Hauts-de-France - Inventaire général

reproduction soumise à autorisation du titulaire des droits d'exploitation



Les anciens ateliers en pan de fer et brique, vue des pignons sur rue.

IVR22\_19908001330Z

Auteur de l'illustration : Francis Dubuc

(c) Ministère de la culture - Inventaire général ; (c) AGIR-Pic  
reproduction soumise à autorisation du titulaire des droits d'exploitation



Pignons sur rue des ateliers de fabrication.

IVR32\_20168005009NUCA

Auteur de l'illustration : Bertrand Fournier

(c) Région Hauts-de-France - Inventaire général

reproduction soumise à autorisation du titulaire des droits d'exploitation



Détail des pignons sur rue des ateliers de fabrication.

IVR32\_20168005010NUCA

Auteur de l'illustration : Bertrand Fournier

(c) Région Hauts-de-France - Inventaire général

reproduction soumise à autorisation du titulaire des droits d'exploitation



Vue intérieure d'une des halles de fabrication.

IVR32\_20168005014NUCA

Auteur de l'illustration : Bertrand Fournier

(c) Région Hauts-de-France - Inventaire général

reproduction soumise à autorisation du titulaire des droits d'exploitation



Vue intérieure de la seconde halle de fabrication.

IVR32\_20168005015NUCA

Auteur de l'illustration : Bertrand Fournier

(c) Région Hauts-de-France - Inventaire général

reproduction soumise à autorisation du titulaire des droits d'exploitation





Détail de l'accès aux vestiaires depuis l'atelier de fabrication.

IVR32\_20168005016NUCA

Auteur de l'illustration : Bertrand Fournier

(c) Région Hauts-de-France - Inventaire général

reproduction soumise à autorisation du titulaire des droits d'exploitation



Atelier de fabrication, vue partielle, flanc nord ouest.

IVR22\_19908001331Z

Auteur de l'illustration : Francis Dubuc

(c) Ministère de la culture - Inventaire général ; (c) AGIR-Pic  
reproduction soumise à autorisation du titulaire des droits d'exploitation



Vue d'ensemble de l'atelier de maintenance.

IVR32\_20168005017NUCA

Auteur de l'illustration : Bertrand Fournier

(c) Région Hauts-de-France - Inventaire général

reproduction soumise à autorisation du titulaire des droits d'exploitation



Façade longitudinale de l'atelier de maintenance.

IVR32\_20168005018NUCA

Auteur de l'illustration : Bertrand Fournier

(c) Région Hauts-de-France - Inventaire général

reproduction soumise à autorisation du titulaire des droits d'exploitation



Restaurant d'entreprise.

IVR32\_20168005019NUCA

Auteur de l'illustration : Bertrand Fournier

(c) Région Hauts-de-France - Inventaire général

reproduction soumise à autorisation du titulaire des droits d'exploitation



Façade postérieure des logements directement attenants à l'usine.

IVR32\_20168005020NUCA

Auteur de l'illustration : Bertrand Fournier

(c) Région Hauts-de-France - Inventaire général

reproduction soumise à autorisation du titulaire des droits d'exploitation



Ensemble de maisons à deux unités d'habitation de la Cité Sébastopol.

IVR32\_20168005021NUCA

Auteur de l'illustration : Bertrand Fournier

(c) Région Hauts-de-France - Inventaire général

reproduction soumise à autorisation du titulaire des droits d'exploitation



Maison à deux unités d'habitation de la cité Sébastopol, vue de trois-quarts.

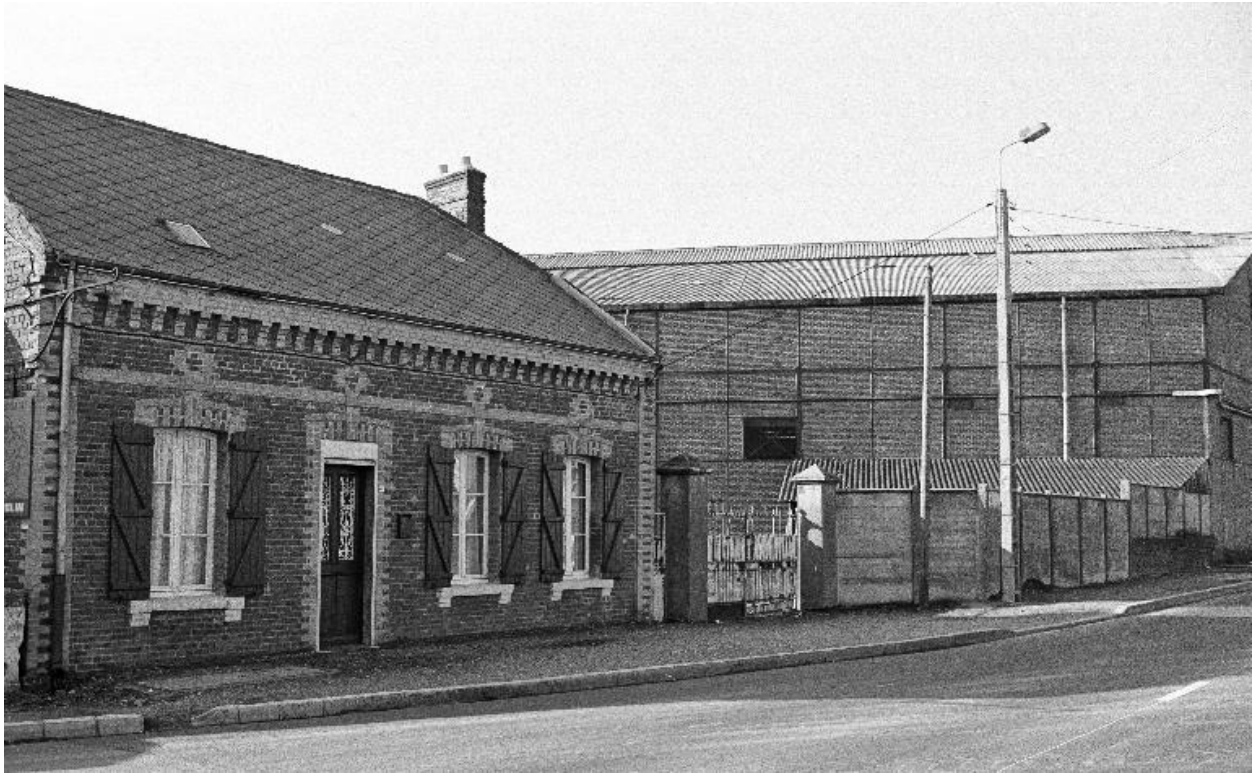
IVR32\_20168005022NUCA

Auteur de l'illustration : Bertrand Fournier

(c) Région Hauts-de-France - Inventaire général

reproduction soumise à autorisation du titulaire des droits d'exploitation





Logement ouvrier situé à proximité de l'usine.

IVR22\_19908001329Z

Auteur de l'illustration : Francis Dubuc

(c) Ministère de la culture - Inventaire général ; (c) AGIR-Pic  
reproduction soumise à autorisation du titulaire des droits d'exploitation



Maison à deux unités d'habitation de la cité Sébastopol, vue de face.

IVR32\_20168005023NUCA

Auteur de l'illustration : Bertrand Fournier

(c) Région Hauts-de-France - Inventaire général

reproduction soumise à autorisation du titulaire des droits d'exploitation



Maisons ouvrières de la cité Sébastopol, vue d'ensemble.

IVR32\_20168005024NUCA

Auteur de l'illustration : Bertrand Fournier

(c) Région Hauts-de-France - Inventaire général

reproduction soumise à autorisation du titulaire des droits d'exploitation



Maisons ouvrière de la cité Sébastopol, vue d'ensemble.

IVR32\_20168005025NUCA

Auteur de l'illustration : Bertrand Fournier

(c) Région Hauts-de-France - Inventaire général

reproduction soumise à autorisation du titulaire des droits d'exploitation