

Hauts-de-France, Somme
Beauval
41 Route Nationale

Ancienne usine de phosphates Hordequin, puis de la Compagnie Française des Phosphates

Références du dossier

Numéro de dossier : IA00076654
Date de l'enquête initiale : 1988
Date(s) de rédaction : 1988, 2013
Cadre de l'étude : patrimoine industriel Somme, opération ponctuelle Beauval
Degré d'étude : étudié

Désignation

Dénomination : usine d'engrais
Précision sur la dénomination : usine de phosphates
Appellation : usine de phosphates Hordequin, Compagnie Française des Phosphates
Parties constituantes non étudiées : atelier de fabrication, excavation, aire des matières premières, hangar industriel

Compléments de localisation

Milieu d'implantation : en ville
Références cadastrales : 1982, AD, 32 et 122 ; 1982, ZK, 7, 8, 10, 14, 16, 18, 20, 47, 97, 98, 115, 119, 123

Historique

Après que le géologue Charles Joseph Buteux ait mis au jour, en 1843, la présence de phosphates sur le territoire de la commune de Beauval, quatre gisements sont exploités à partir de 1886, notamment par Eugène et Ulysse Sevin, ainsi que par le pharmacien Amédée Hordequin. D'après les notes du géographe Georges Nègre, malgré d'intéressantes propositions de Merle, géologue, et Poncin, exploitant de phosphates dans le Cher, Hordequin décide d'exploiter seul les terrains qu'il possède dans la commune, notamment au lieu-dit Le Bois de Milly. Aux côtés de ces principaux exploitants, d'autres propriétaires se lancent dans la même exploitation : Fauchart construit un moulin à phosphates et un magasin en 1886 (matrice cadastrale, case 642, parcelle D 531). Dessailly, Lancelle, Bernard, Girardot obtiennent leur autorisation préfectorale d'exploitation en 1887. L'activité industrielle est d'autant plus facilitée qu'elle bénéficie à la même époque de la construction de la ligne de chemin de fer reliant Doullens à Albert, et de [la gare](#) mise en service en 1888.

Toutes ces petites exploitations sont rachetées au début du 20^e siècle par des entreprises plus importantes comme la Société Saint-Gobain et surtout par la Compagnie Française des Phosphates.

En 1906, Beauval compte alors 124 terrassiers et ouvriers travaillant dans les carrières de phosphates. Cette activité soutenue se maintient jusqu'à la Première Guerre mondiale. Elle permet à de nombreux cultivateurs propriétaires de terrain de se faire bâtir d'importantes demeures, dont [celle d'Amédée Hordequin](#), construite en 1914 juste à côté des bâtiments de l'usine d'extraction.

L'activité est très importante jusque dans l'entre-deux-guerres, période durant laquelle les principaux gisements arrivent à épuisement. Les archives confirment cette situation et mentionnent la démolition de plusieurs bâtiments d'usine de traitements des phosphates entre 1923 et 1928.

Après la seconde guerre mondiale, la Compagnie Française des phosphates continue d'exploiter par intermittence la principale carrière. Les bâtiments subsistants, destinés au stockage et au traitement des craies phosphatées ont été reconstruits dans les années 1960. En 1973, la Compagnie passe sous le contrôle de la société Timac Agro, dont le siège est à Saint-Malo (Ille-et-Vilaine). La société investit et fait construire un nouvel hangar de séchage en 1979. Dans les années 1980, l'entreprise parvient à extraire 100000 tonnes de craies phosphatées par an, vendue essentiellement auprès

des Coopératives agricoles, ainsi que les usines d'engrais et d'aliment pour bétail qui achètent principalement du carbonate de calcium. Afin de conserver la concession d'exploitation, l'usine est régulièrement remise en activité.

La cheminée d'usine tronconique en brique qui existait encore en 1988 a été démontée depuis.

En 1900, mention de divers appareils à vapeur.

En 1962, moins de 20 salariés.

Période(s) principale(s) : 3e quart 20e siècle

Période(s) secondaire(s) : 4e quart 20e siècle

Dates : 1979 (daté par tradition orale)

Description

Les bâtiments liés à l'exploitation industrielle primitive ont tous été démontés. Ils étaient situés entre la carrière à ciel ouvert et la route nationale, le long de laquelle une voie ferrée étroite assurait la liaison jusqu'à la gare de chemin de fer, distante de plus d'un kilomètre. Les bâtiments en place qui ont remplacé ces premiers édifices en pan de bois ont été construits perpendiculairement à la route et en retrait. Ils sont constitués de simples hangars de séchage et de stockage, en brique et pan de fer, avec pignons en béton à pignon découvert pour celui donnant sur la rue principale. Au sommet de ce pignon sont peints le logo de la Compagnie Française de Phosphate (CFP) et le nom de la dernière entreprise exploitant. Le second bâtiment qui prolonge le précédent est à structure métallique, couvert d'un essentage de tôle.

Éléments descriptifs

Matériau(x) du gros-oeuvre, mise en oeuvre et revêtement : brique ; essentage de tôle ; pan de fer

Matériau(x) de couverture : tôle ondulée

Étage(s) ou vaisseau(x) : 1 étage carré, étage de comble

Couvrements : charpente métallique apparente

Type(s) de couverture : toit à longs pans, pignon couvert ; pignon découvert

Statut, intérêt et protection

Dossier établi en 1986 dans le cadre du recensement du patrimoine industriel de la Somme, enrichi et mis à jour en 2013 dans le cadre d'une opération ponctuelle sur la commune de Beauval.

Statut de la propriété : propriété privée

Références documentaires

Documents d'archive

- AD Somme. Série M ; M 96855. **Déclarations et autorisations d'appareils à vapeur.**

Documents figurés

- **[Carrières d'extraction de phosphate]**, tirage photographique noir et blanc, [fin 19e siècle] (coll. part.).
- **[Vue des carrières et de l'usine d'extraction des phosphates de Beauval]**, tirage photographique noir et blanc, [fin 19e siècle] (coll. part.).
- **BEAUVAL. Extraction de phosphates**, carte postale, Edition Fradeval, [début 20e siècle] (coll. part.).
- **Beauval (Somme). Extraction de phosphates**, carte postale, [début 20e siècle] (coll. part.).
- **Beauval. L'Usine Saint. le déchargement de craies phosphatées à la Gare**, carte postale, [vers 1900] (AD Oise ; fonds Ecomusée du Beauvaisis).
- **Phosphates - Vue d'ensemble de la carrière de phosphates et de ses rampes d'accès, début 20e siècle (coll. part.)**.
[Vue d'ensemble de la carrière de phosphates et de ses rampes d'accès], tirage photographique noir et blanc, [début 20e siècle] (coll. part.).

- **[Carrière de phosphate] C. Candelier, phosphatier à Beauval (Somme)**, carte postale, Raoul (phot.), [vers 1900] (coll. part.).
- **Beauval. Société Saint-Gobain. Extraction de la craie**, carte postale, [début 20e siècle] (coll. part.).
- **Beauval. L'exploitation des Phosphates. Chantier et usine de la Compagnie française des Phosphates**, carte postale, collection Delassus, début 20e siècle (coll. part.).
- **Beauval (Somme). La Carrière de l'Usine des Phosphates**, carte postale, [début 20e siècle] (coll. part.).
- **Beauval. La chaussée [La route nationale avec les bâtiments de l'usine de phosphate et ses dessertes ferroviaires]**, carte postale, [début 20e siècle] (coll. part.).
- **Beauval. La route d'Amiens et la rue de Bas. [Voie ferrée reliant l'usine de phosphates à la gare]**, carte postale, [début 20e siècle] (coll. part.).
- **Beauval (Somme). L'usine à phosphates**, carte postale noir et blanc, [vers 1910] (coll. part.).
- **Vue aérienne de l'usine de traitement des phosphates**, carte postale, Lapie, vers 1950 (coll. part.).

Bibliographie

- NEGRE, Georges. **Notes inédites sur Beauval**. *Le phosphate*, septembre 1906.
- NEGRE, Georges. **Gisements de phosphate de Beauval et environs**. *Annales de la Société géologique du Nord*, 1912.

Liens web

- Inventaire national du patrimoine naturel. La cavité souterraine et la carrière de Beauval, zone ZNIEFF n° 220320017 : <http://inpn.mnhn.fr/zone/znief/220320017/tab/commentaires>

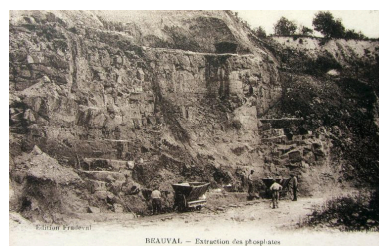
Illustrations



Carrières d'extraction de phosphate, fin 19e siècle.
Phot. Fournier
Bertrand (reproduction)
IVR22_20128015504NUC2



Vue des carrières et de l'usine d'extraction des phosphates de Beauval, fin 19e siècle.
Phot. Fournier
Bertrand (reproduction)
IVR22_20128015505NUC2



Carrière d'extraction de phosphate de Beauval, début 20e siècle (coll. part.).
Phot. Fournier
Bertrand (reproduction)
IVR22_20138015637NUC2A



Carrière de phosphates,
début 20e siècle (coll. part.).
Phot. Fournier
Bertrand (reproduction)
IVR22_20138015636NUC2A



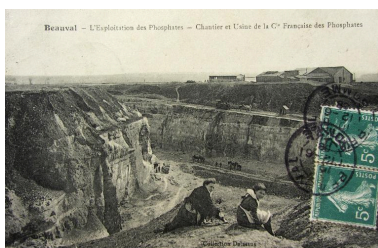
Déchargement de craies
phosphatées en gare de Beauval
vers 1900 (AD Oise ; fonds
Ecomusée du Beauvaisis).
Phot. Thierry Lefébure
IVR22_20098000148NUCA



Vue d'ensemble de la carrière
de phosphates et de ses rampes
d'accès, début 20e siècle (coll. part.).
Phot. Fournier
Bertrand (reproduction)
IVR22_20138015675NUC2A



Carrière de phosphate Candelier,
début 20e siècle (coll. part.).
Phot. Fournier
Bertrand (reproduction)
IVR22_20138015676NUC2A



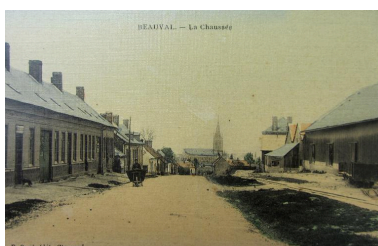
Chantier et usine de la
Française de phosphate,
début 20e siècle (coll. part.).
Phot. Fournier
Bertrand (reproduction)
IVR22_20138015678NUC2A



Carrière de phosphate
exploitée par Saint-Gobain,
début 20e siècle (coll. part.).
Phot. Fournier
Bertrand (reproduction)
IVR22_20138015677NUC2A



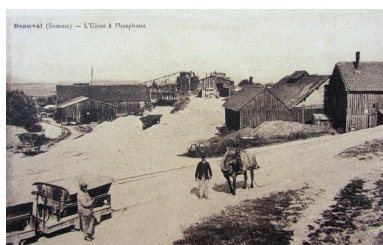
La carrière de l'usine de phosphate,
début 20e siècle (coll. part.).
Phot. Fournier
Bertrand (reproduction)
IVR22_20138015679NUC2A



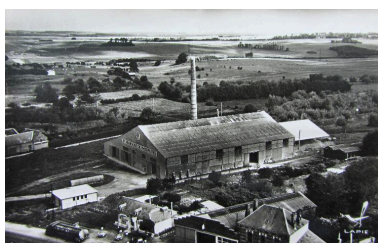
La route nationale avec les
bâtiments de l'usine de phosphate
et ses dessertes ferroviaires,
début 20e siècle (coll. part.).
Phot. Fournier
Bertrand (reproduction)
IVR22_20138015680NUC2A



Voie ferrée reliant l'usine
de phosphates à la gare,
début 20e siècle (coll. part.).
Phot. Fournier
Bertrand (reproduction)
IVR22_20138015681NUC2A



Vue de l'usine à phosphates
vers 1910 (coll. part.).
Phot. Fournier
Bertrand (reproduction)
IVR22_20138015662NUC2A



Vue aérienne de l'usine de
traitement des phosphates,
vers 1950 (coll. part.).
Phot. Fournier
Bertrand (reproduction)
IVR22_20138015674NUC2A

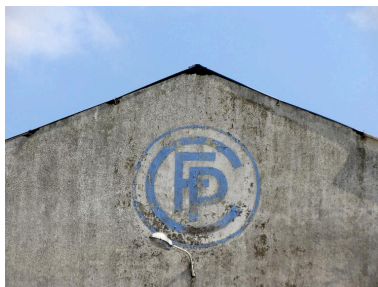


Vue aérienne, sud est.
Phot. Phot'R

IVR22_19888001213P



Bâtiment de stockage de l'usine
de phosphates, façade sur rue.
Phot. Thierry Lefébure
IVR22_20138000226NUC2A



Sigle de la Compagnie
Française de Phosphate.
Phot. Bertrand Fournier
IVR22_20138015737NUC2A



Carrière de phosphates actuelle.
Phot. Thierry Lefébure
IVR22_20138000222NUC2AQ

Dossiers liés

Dossiers de synthèse :

Le patrimoine industriel de la Somme (IA80000968)

Oeuvre(s) contenue(s) :

Oeuvre(s) en rapport :

Le village de Beauval (IA80009620) Hauts-de-France, Somme, Beauval

Auteur(s) du dossier : Benoît Dufournier, Bertrand Fournier

Copyright(s) : (c) Région Hauts-de-France - Inventaire général



Carrières d'extraction de phosphate, fin 19e siècle.

IVR22_20128015504NUC2

Auteur de l'illustration : Fournier Bertrand (reproduction)

(c) Région Hauts-de-France - Inventaire général

reproduction soumise à autorisation du titulaire des droits d'exploitation



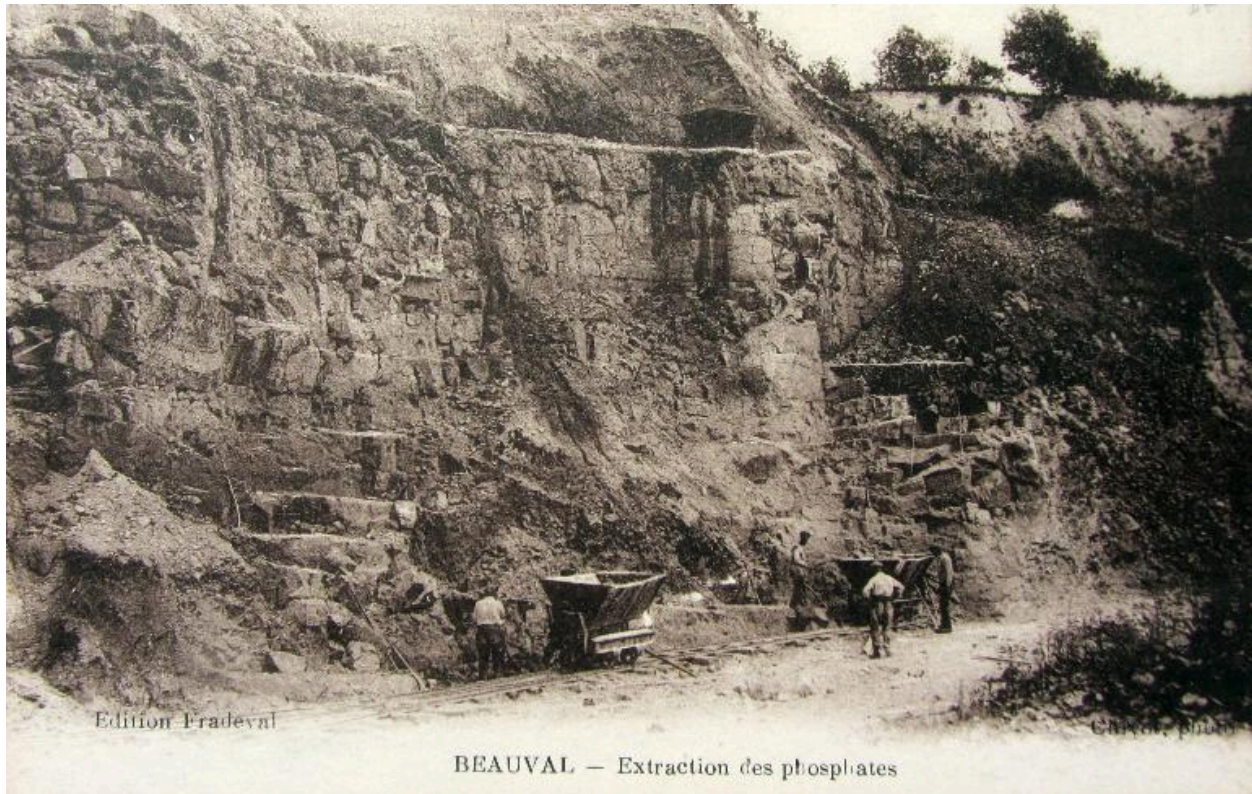
Vue des carrières et de l'usine d'extraction des phosphates de Beauval, fin 19e siècle.

IVR22_20128015505NUC2

Auteur de l'illustration : Fournier Bertrand (reproduction)

(c) Région Hauts-de-France - Inventaire général

reproduction soumise à autorisation du titulaire des droits d'exploitation



Carrière d'extraction de phosphate de Beauval, début 20e siècle (coll. part.).

IVR22_20138015637NUC2A

Auteur de l'illustration : Fournier Bertrand (reproduction)

(c) Région Hauts-de-France - Inventaire général

reproduction soumise à autorisation du titulaire des droits d'exploitation



Carrière de phosphates, début 20e siècle (coll. part).

IVR22_20138015636NUC2A

Auteur de l'illustration : Fournier Bertrand (reproduction)

(c) Région Hauts-de-France - Inventaire général

reproduction soumise à autorisation du titulaire des droits d'exploitation



Déchargement de craies phosphatées en gare de Beauval vers 1900 (AD Oise ; fonds Ecomusée du Beauvaisis).

IVR22_20098000148NUCA

Auteur de l'illustration : Thierry Lefébure

(c) Région Hauts-de-France - Inventaire général ; (c) Département de l'Oise
reproduction soumise à autorisation du titulaire des droits d'exploitation

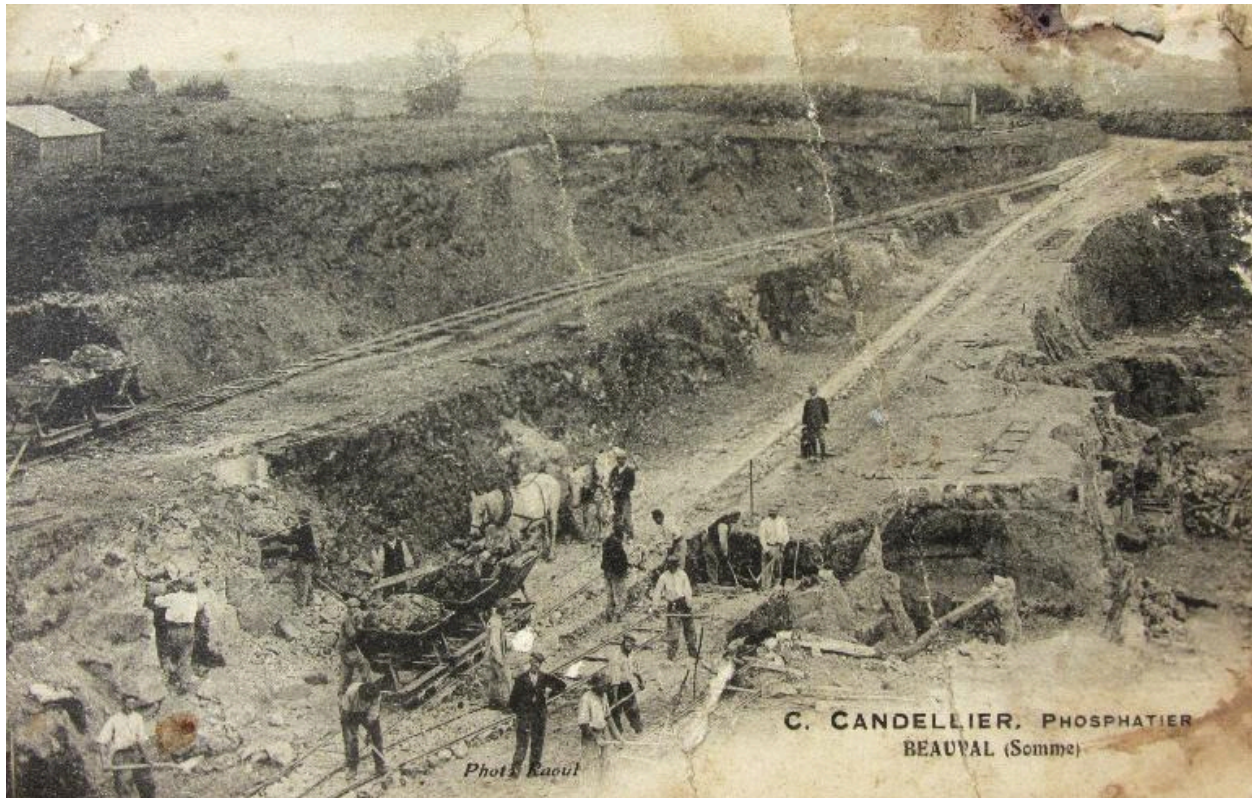


Vue d'ensemble de la carrière de phosphates et de ses rampes d'accès, début 20e siècle (coll. part.).

IVR22_20138015675NUC2A

Auteur de l'illustration : Fournier Bertrand (reproduction)

(c) Région Hauts-de-France - Inventaire général
reproduction soumise à autorisation du titulaire des droits d'exploitation



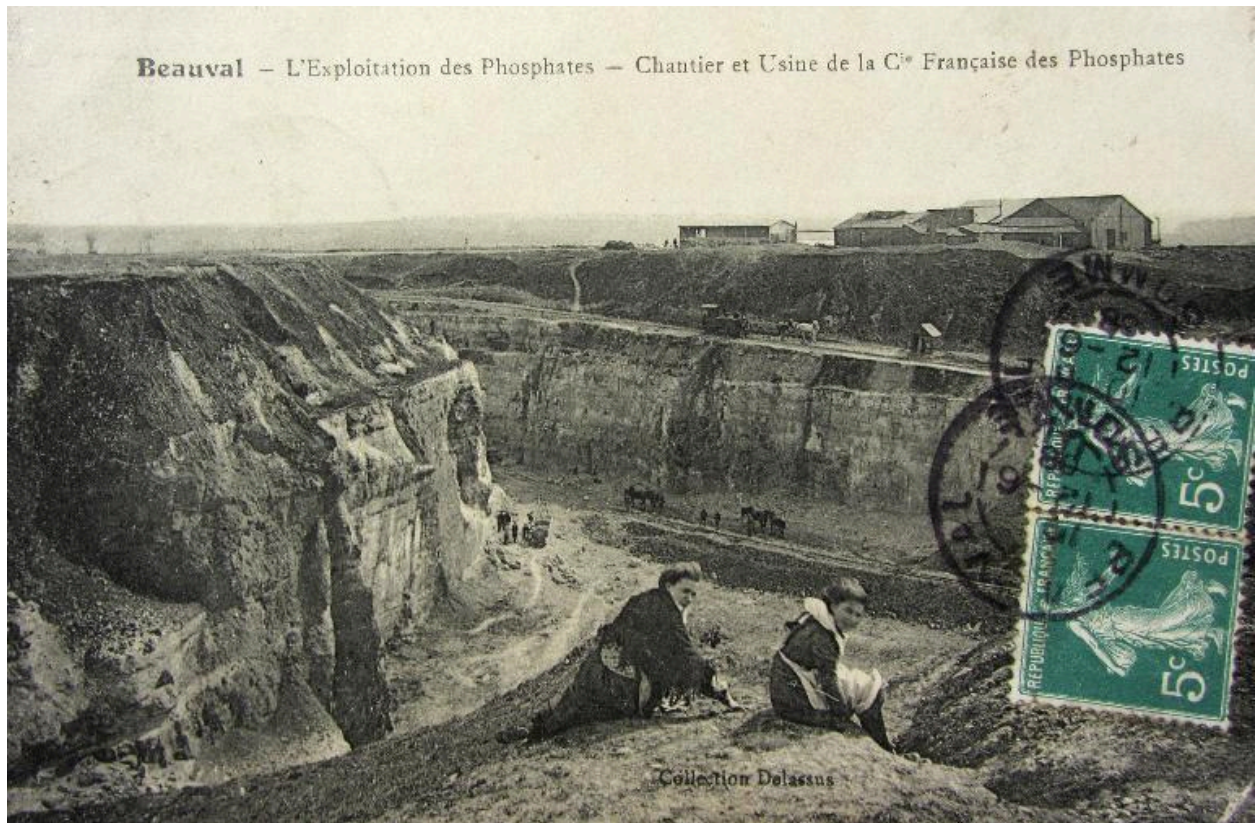
Carrière de phosphate Candelier, début 20e siècle (coll. part.).

IVR22_20138015676NUC2A

Auteur de l'illustration : Fournier Bertrand (reproduction)

(c) Région Hauts-de-France - Inventaire général

reproduction soumise à autorisation du titulaire des droits d'exploitation



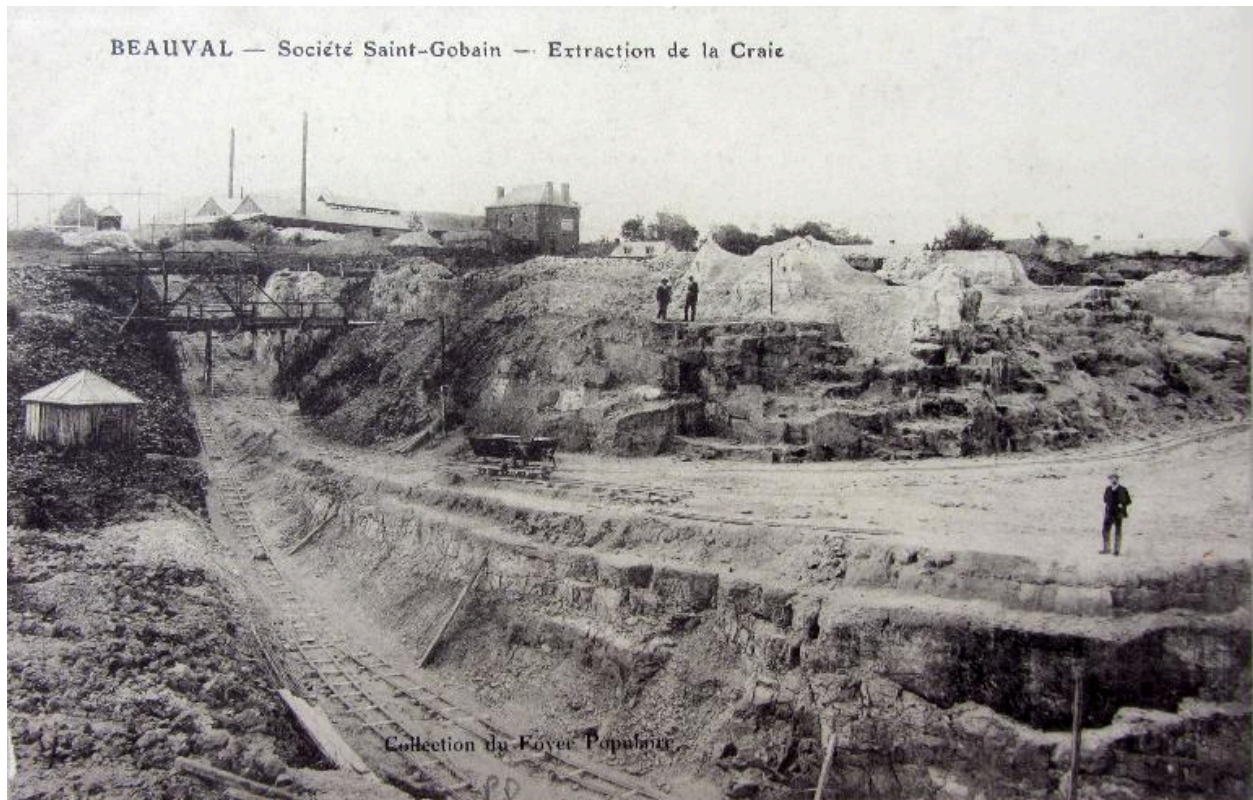
Chantier et usine de la Française de phosphate, début 20e siècle (coll. part.).

IVR22_20138015678NUC2A

Auteur de l'illustration : Fournier Bertrand (reproduction)

(c) Région Hauts-de-France - Inventaire général

reproduction soumise à autorisation du titulaire des droits d'exploitation



Carrière de phosphate exploitée par Saint-Gobain, début 20e siècle (coll. part.).

IVR22_20138015677NUC2A

Auteur de l'illustration : Fournier Bertrand (reproduction)

(c) Région Hauts-de-France - Inventaire général

reproduction soumise à autorisation du titulaire des droits d'exploitation



La carrière de l'usine de phosphate, début 20e siècle (coll. part.).

IVR22_20138015679NUC2A

Auteur de l'illustration : Fournier Bertrand (reproduction)

(c) Région Hauts-de-France - Inventaire général

reproduction soumise à autorisation du titulaire des droits d'exploitation



La route nationale avec les bâtiments de l'usine de phosphate et ses dessertes ferroviaires, début 20e siècle (coll. part.).

IVR22_20138015680NUC2A

Auteur de l'illustration : Fournier Bertrand (reproduction)

(c) Région Hauts-de-France - Inventaire général

reproduction soumise à autorisation du titulaire des droits d'exploitation



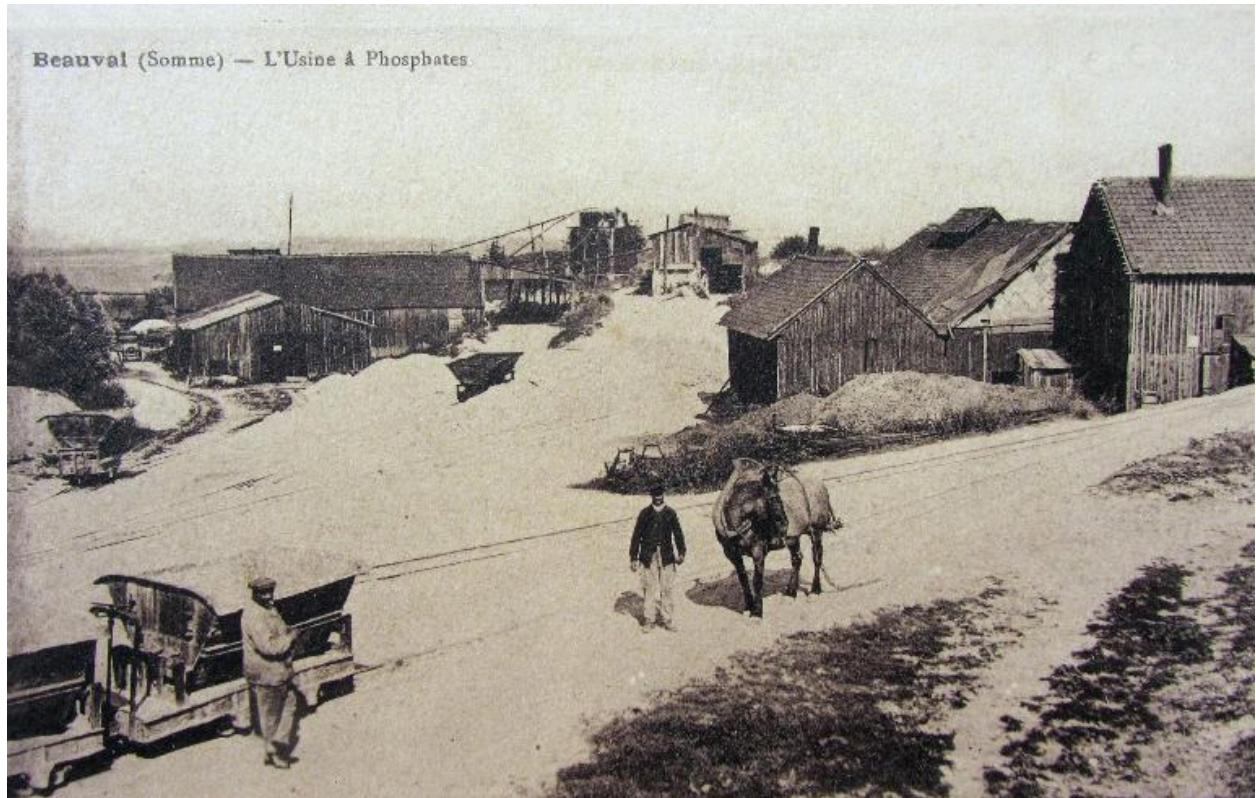
Voie ferrée reliant l'usine de phosphates à la gare, début 20e siècle (coll. part.).

IVR22_20138015681NUC2A

Auteur de l'illustration : Fournier Bertrand (reproduction)

(c) Région Hauts-de-France - Inventaire général

reproduction soumise à autorisation du titulaire des droits d'exploitation



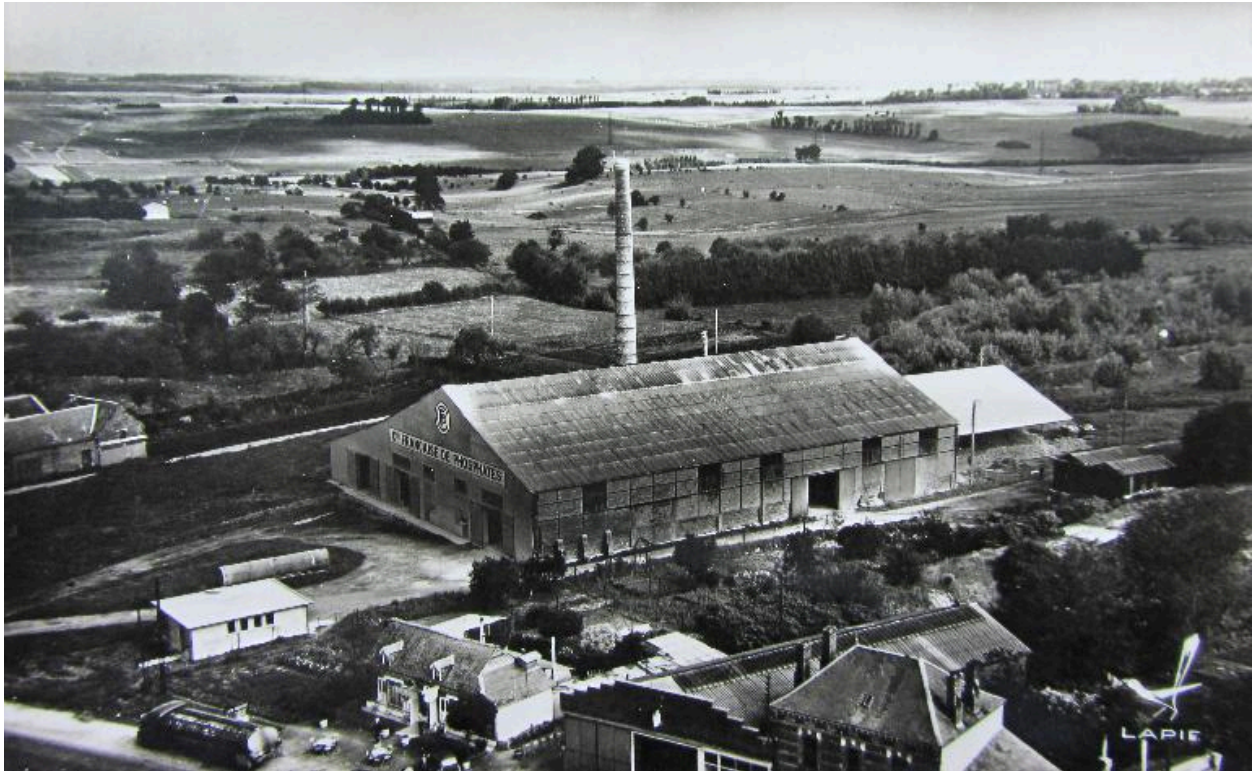
Vue de l'usine à phosphates vers 1910 (coll. part.).

IVR22_20138015662NUC2A

Auteur de l'illustration : Fournier Bertrand (reproduction)

(c) Région Hauts-de-France - Inventaire général

reproduction soumise à autorisation du titulaire des droits d'exploitation



Vue aérienne de l'usine de traitement des phosphates, vers 1950 (coll. part.).

IVR22_20138015674NUC2A

Auteur de l'illustration : Fournier Bertrand (reproduction)

(c) Région Hauts-de-France - Inventaire général
reproduction soumise à autorisation du titulaire des droits d'exploitation



Vue aérienne, sud est.

IVR22_19888001213P

Auteur de l'illustration : Phot'R

(c) Ministère de la culture - Inventaire général ; (c) AGIR-Pic
reproduction soumise à autorisation du titulaire des droits d'exploitation



Bâtiment de stockage de l'usine de phosphates, façade sur rue.

IVR22_20138000226NUC2A

Auteur de l'illustration : Thierry Lefébure

(c) Région Hauts-de-France - Inventaire général

reproduction soumise à autorisation du titulaire des droits d'exploitation



Sigle de la Compagnie Française de Phosphate.

IVR22_20138015737NUC2A

Auteur de l'illustration : Bertrand Fournier

(c) Région Hauts-de-France - Inventaire général

reproduction soumise à autorisation du titulaire des droits d'exploitation



Carrière de phosphates actuelle.

IVR22_20138000222NUC2AQ

Auteur de l'illustration : Thierry Lefébure

(c) Région Hauts-de-France - Inventaire général

reproduction soumise à autorisation du titulaire des droits d'exploitation