

Hauts-de-France, Oise
Nogent-sur-Oise
1 rue du Moulin-Coquille, rue Roland-Vachette

Ancien moulin à blé Coquille, puis usine de préparation de produit minéral (moulin à cailloux) et distillerie, puis moulin à farine, puis usine de construction mécanique Burton, puis Burton-Corblin, puis Howden BC Compressors

Références du dossier

Numéro de dossier : IA60001657
Date de l'enquête initiale : 2006
Date(s) de rédaction : 2006
Cadre de l'étude : patrimoine industriel le bassin creillois
Degré d'étude : étudié

Désignation

Dénomination : moulin à blé, usine de préparation de produit minéral, moulin à farine, usine de construction mécanique
Précision sur la dénomination : moulin à cailloux
Appellation : Moulin Coquille, Burton, Burton-Corblin, Howden BC Compressors
Parties constituantes non étudiées : mur de clôture, conciergerie, bureau, atelier de fabrication, magasin industriel, cantine, château d'eau

Compléments de localisation

Milieu d'implantation : en ville
Réseau hydrographique : la Petite-Brèche
Références cadastrales : AO, 61

Historique

Un moulin à blé appelé Coquille est attesté au milieu du 18^e siècle (carte de Cassini) sur la Petite Brèche. Il appartient à la famille Michel jusque en 1821 où il est vendu en partie à Alexandre de Saint-Cricq-Cazaux, directeur de la faïencerie de Creil, qui l'utilise comme moulin à cailloux (pulvérisation des silex provenant de Précý-sur-Oise et de Blaincourt). Il fait venir de la Ferté-sous-Jouarre des meules en pierre. L'autre partie est louée à partir de 1824 à Pierre Antoine Leperche qui y installe une distillerie d'eau de vie de pommes de terre. Cette activité ne se poursuit pas au-delà des années 1830 et à cette date Saint-Cricq-Cazaux possède l'ensemble des bâtiments et des installations hydrauliques. En 1843, l'activité de moulin à cailloux cesse et les bâtiments sont à nouveau convertis en moulin à blé. Il fonctionne avec deux paires de meules. Le moulin est acheté en 1884 par l'anglais Charles William Burton qui installe, dans un premier temps, un atelier de réparation de pompes anglaises puis une usine de pompes hydrauliques à vapeur et de compresseurs d'air. Un atelier de forge abritant un marteau pilon est construit en 1891. Les anciens bâtiments du moulin sont complétés par de nouveaux ateliers. En 1895, Maurice William Smith, constructeur à Londres, cède à Charles William Burton tous ses droits à la propriété et à l'exploitation d'un brevet pris en France l'année précédente (25 septembre 1894) et ayant pour objet les perfectionnements apportés aux poulies en bois. Son fils Charles Fred Burton développe un bureau d'études et crée une fonderie et un atelier de mécanique. Durant la Première Guerre mondiale, l'usine fabrique des pompes, des compresseurs et du matériel de perforation mécanique. Elle emploie 230 personnes dont 100 ouvriers grecs. La croissance se poursuit jusque dans les années 1930 où Charles Fred Burton se rapproche de nouveaux partenaires parmi lesquels la société Corblin dont l'un des membres fondateurs est l'inventeur en 1916 du compresseur à membrane. Entre le milieu des années 1960 et le début des années 1970, le site se transforme. Les bâtiments jusque là organisés autour de la rivière sont regroupés de manière plus rationnelle selon un axe nord-sud ou est-ouest. Ces transformations s'accompagnent de destructions (fonderie, forge,

magasins, hangars, cheminée) mais également de nouvelles constructions (tour de trois étages carrés abritant les bureaux, nouveaux ateliers) et d'aménagements (comblement de la Petite Brèche). En 1971, les ateliers Burton et la société Corblin fusionnent pour former la société Burton-Corblin. Après plusieurs fusions la société appartient aujourd'hui au groupe britannique Howden BC Compressors. Elle couvre une superficie de près de 14 000 m² et est spécialisée dans la fabrication de systèmes de compression de gaz utilisés notamment dans les domaines de l'aérospatial et de l'électronique. En 1878, le moulin emploie 30 ouvriers et seulement 10 (dont trois enfants) deux ans plus tard. L'usine Burton emploie 55 personnes en 1890, 150 ouvriers en 1898, 130 en 1970 et 250 en 1985. Aujourd'hui l'entreprise emploie 165 personnes et 20 apprentis.

Période(s) principale(s) : milieu 18e siècle, 1er quart 19e siècle, 2e quart 19e siècle, 4e quart 19e siècle, 3e quart 20e siècle

Dates : 1821 (daté par source), 1891 (daté par source)

Personne(s) liée(s) à l'histoire de l'oeuvre : Saint-Cricq-Cazaux Charles Gaspard Alexandre de (commanditaire, attribution par source), Burton Charles William (commanditaire, attribution par source), Burton Charles Fred (commanditaire, attribution par source)

Description

Le site est clos dans son ensemble par des murs en pierre (au nord et à l'est) et de murs en brique (à l'ouest, au sud et au sud-est). A droite de l'entrée se dresse l'ancienne conciergerie construite en béton sur rez-de-chaussée. A gauche de cette entrée, un hangar à vélo couvert d'un toit à un pan en tuile mécanique s'appuie sur le mur de clôture. Au centre de la parcelle le bâtiment des bureaux (trois étages carrés, toit en terrasse et structure en béton) jouxte les ateliers de fabrication. Le bâtiment le plus ancien en rez-de-chaussée est en brique couvert d'un toit à longs pans en matériau synthétique de couverture. Les autres ateliers de fabrication sont en rez-chaussée avec structure en béton et toit en terrasse ou longs pans. Le mur nord en pierre sert de mur porteur pour le magasin aux modèles et le hangar de sablage (pan de bois, remplissage de pierre, essentage de planches, toit à un pan en tuile mécanique). Un bâtiment en brique (servant de réfectoire) à cinq travées, couvert d'un toit à longs pans en ardoise est situé à droite de l'entrée du site. Le château d'eau en béton a été détruit.

Éléments descriptifs

Matériau(x) du gros-oeuvre, mise en oeuvre et revêtement : brique ; pierre ; béton ; essentage de planches ; pan de bois

Matériau(x) de couverture : tuile mécanique, matériau synthétique en couverture, ardoise

Étage(s) ou vaisseau(x) : 3 étages carrés

Type(s) de couverture : terrasse ; toit à longs pans ; toit à un pan

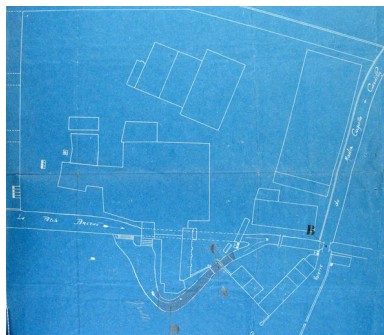
Statut, intérêt et protection

Statut de la propriété : propriété privée

Références documentaires

Documents d'archive

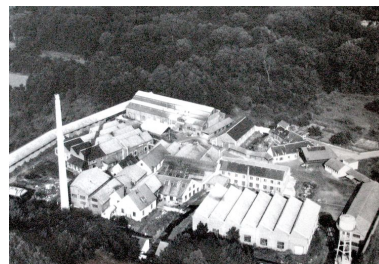
- AC Nogent-sur-Oise. Série I ; sous-série : 5I. **Etablissements dangereux et insalubres.** 1831.
- AD Oise. Série M ; 9Mp4310. **Enregistrements et brevets d'invention. Brevet déposé par Alphonse Schaufler, directeur de l'usine à gaz de Creil, 18 janvier 1892.**
Cession d'un brevet déposé par Maurice Smith au profit de Charles Burton, 23 juillet 1895.
- AD Oise. Série R ; sous-série 2R : 2RP1306. **Usines travaillant pour la défense nationale.**
Ateliers Burton, 12 septembre 1917.
- AD Oise. Série R ; 6RP1928. **Plan de défense passive : lettre du préfet de l'Oise au lieutenant colonel commandant de l'arrondissement d'Étapes de l'Oise. Usines Burton et Montupet à Nogent-sur-Oise. 29 décembre 1939.**
- AD Oise. Série S ; sous-série 7S : 7Sp306. **Services hydrauliques, Nogent-sur-Oise : ateliers Burton, couvrement de la Brèche et travaux divers, 1921-1929.**



Plan des établissements Burton et de la rivière de la petite Brèche à couvrir, 1923 (AD Oise ; 7Sp306).
Phot. Clarisse Lorieux
IVR22_20086005226NUCAB



L'usine de construction mécanique Burton vue vers le nord en 1963 (Archives d'entreprise).
Phot. Clarisse Lorieux
IVR22_20096005002NUCA



Le site Burton : vue vers le nord-est avec au premier plan la rivière traversant le site (début 1960).
Phot. Clarisse Lorieux
IVR22_20096005004NUCA



Le site Burton à la fin des années 1960.
Phot. Clarisse Lorieux
IVR22_20096005003NUCA



Entrée du site.
Phot. Thierry Lefébure
IVR22_20106000635VA



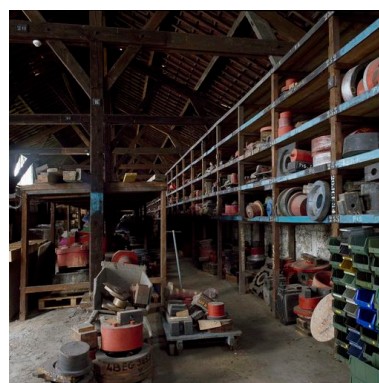
Château d'eau en béton de l'usine Burton en 1992.
Phot. Benoît Dufournier
IVR22_19926000008ZA



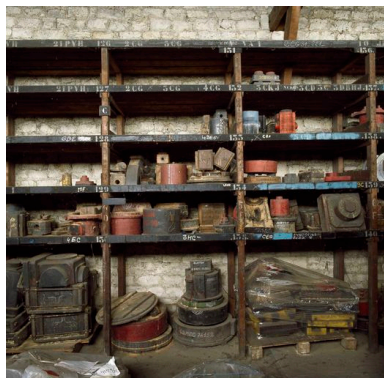
Le bâtiment des bureaux (2009).
Phot. Clarisse Lorieux
IVR22_20096005005NUCA



Le magasin aux modèles.
Phot. Thierry Lefébure
IVR22_20106000637NUCA



Intérieur du magasin aux modèles (détruit).
Phot. Thierry Lefébure
IVR22_20106000638XA



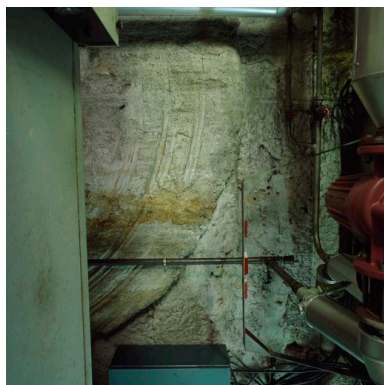
Détail de modèles en bois.
Phot. Thierry Lefébure
IVR22_20106000640XA



Le hangar de sablage et le mur de clôture en pierre (2009).
Phot. Clarisse Lorieux
IVR22_20096005007NUCA



Pont sur la Brèche à l'entrée de l'usine, témoin du passage de la rivière au coeur du site.
Phot. Clarisse Lorieux
IVR22_20096005041NUCA



Trace du passage de la roue hydraulique verticale sur le mur de la chaufferie.
Phot. Thierry Lefébure
IVR22_20106000636XA



Château des Rochers construit pour la famille Burton et abritant aujourd'hui l'école de musique de la ville.
Phot. Thierry Lefébure
IVR22_20106000634VA

Dossiers liés

Dossiers de synthèse :

Le patrimoine industriel du bassin creillois - dossier de présentation (IA60001640)

Les installations hydrauliques sur la Brèche et la petite Brèche, dans le bassin creillois (IA60001738)

Les usines de construction mécanique du bassin creillois (IA60001749)

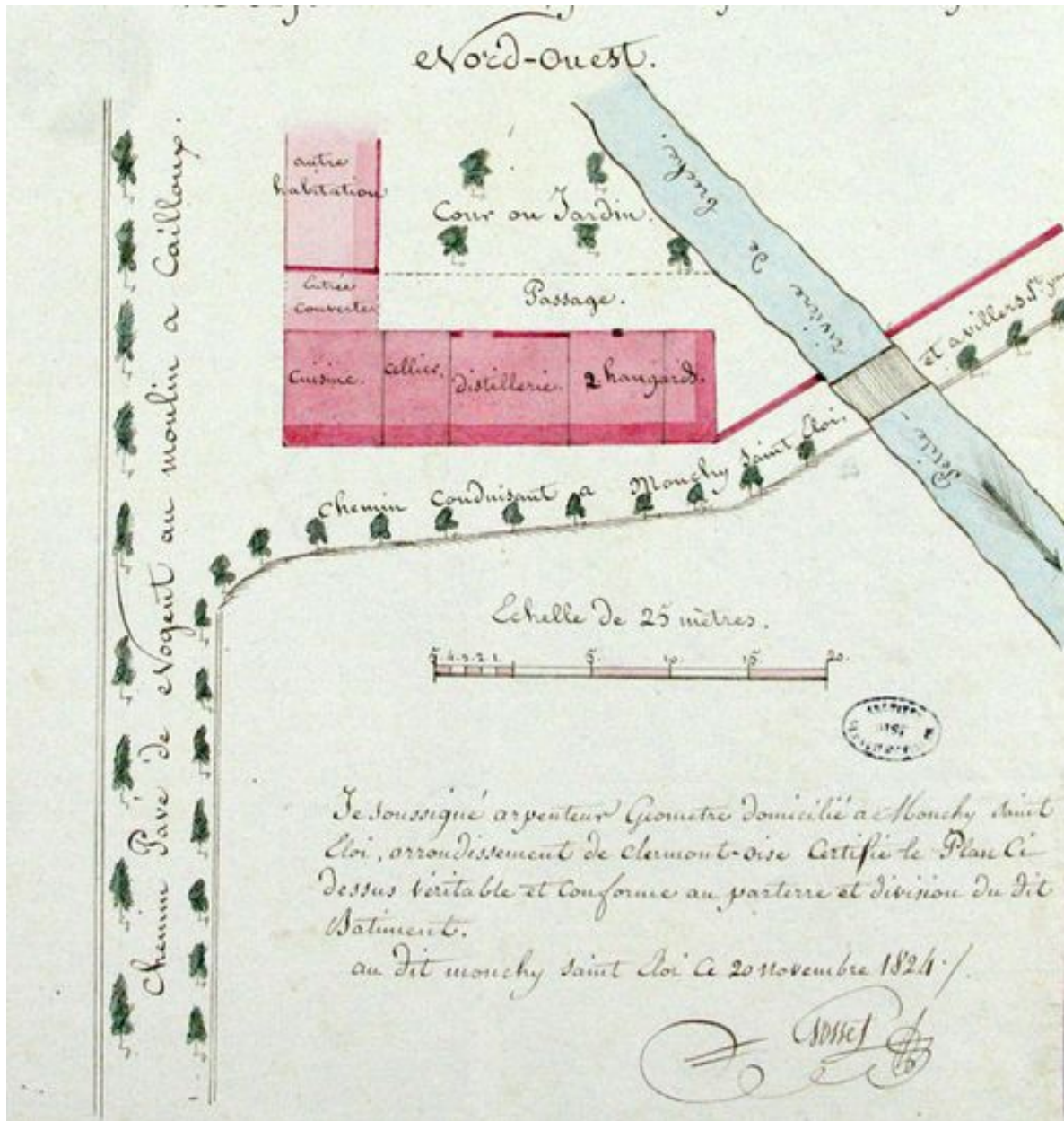
Oeuvre(s) contenue(s) :

Oeuvre(s) en rapport :

Ancienne usine de céramique La Faïencerie (détruite) (IA60001644) Hauts-de-France, Oise, Creil, allée de la Faïencerie

Auteur(s) du dossier : Clarisse Lorieux

Copyright(s) : (c) Région Hauts-de-France - Inventaire général ; (c) Département de l'Oise ; (c) Communauté de l'Agglomération Creilloise



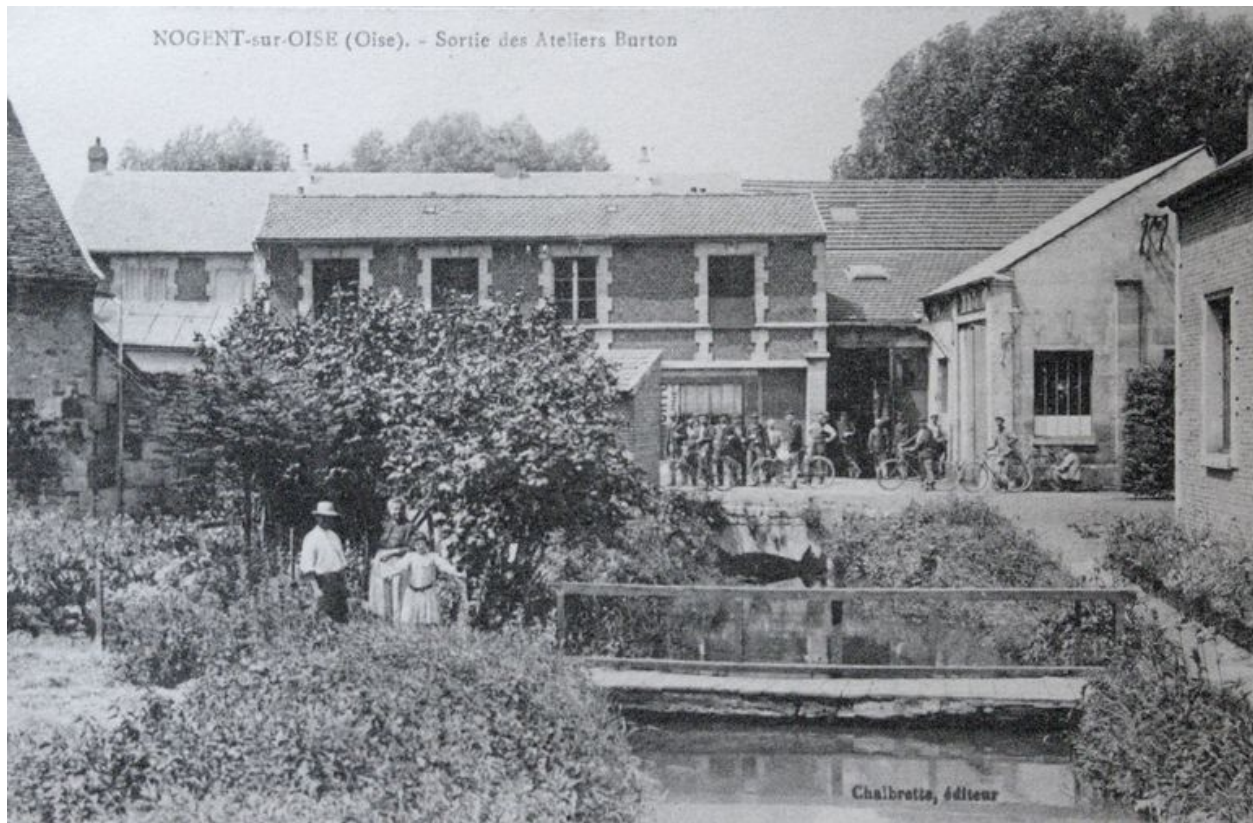
Plan de la distillerie d'eau de vie de Pierre Leperche et contigue au moulin Coquille, par Gosset, 1824 (AD Oise ; 5Mp2519).

IVR22_20086005228NUCAB

Auteur de l'illustration : Clarisse Lorieux

(c) Région Hauts-de-France - Inventaire général ; (c) Département de l'Oise ; (c) Communauté de l'Agglomération Creilloise

reproduction soumise à autorisation du titulaire des droits d'exploitation



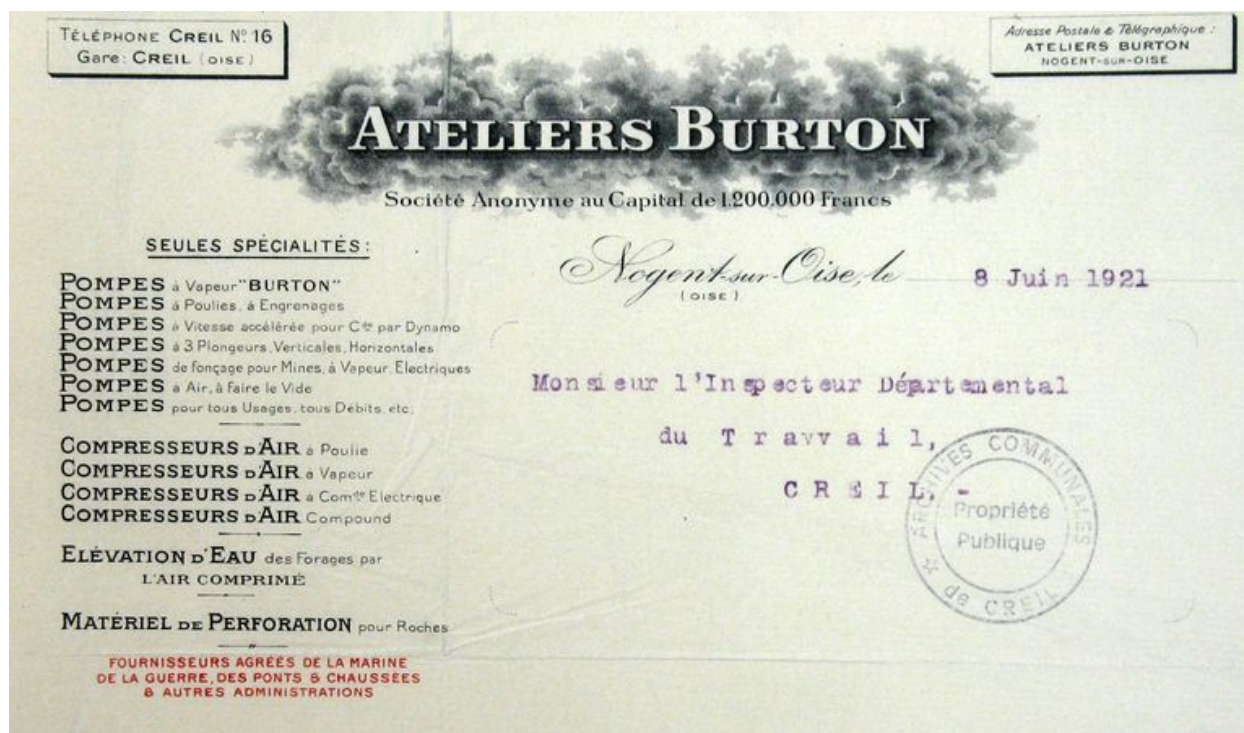
Le site Burton au début du 20e siècle (AC Nogent-sur-Oise ; fonds local).

IVR22_20096005008NUCAB

Auteur de l'illustration : Clarisse Lorieux

(c) Région Hauts-de-France - Inventaire général ; (c) Département de l'Oise ; (c) Communauté de l'Agglomération Creilloise

reproduction soumise à autorisation du titulaire des droits d'exploitation



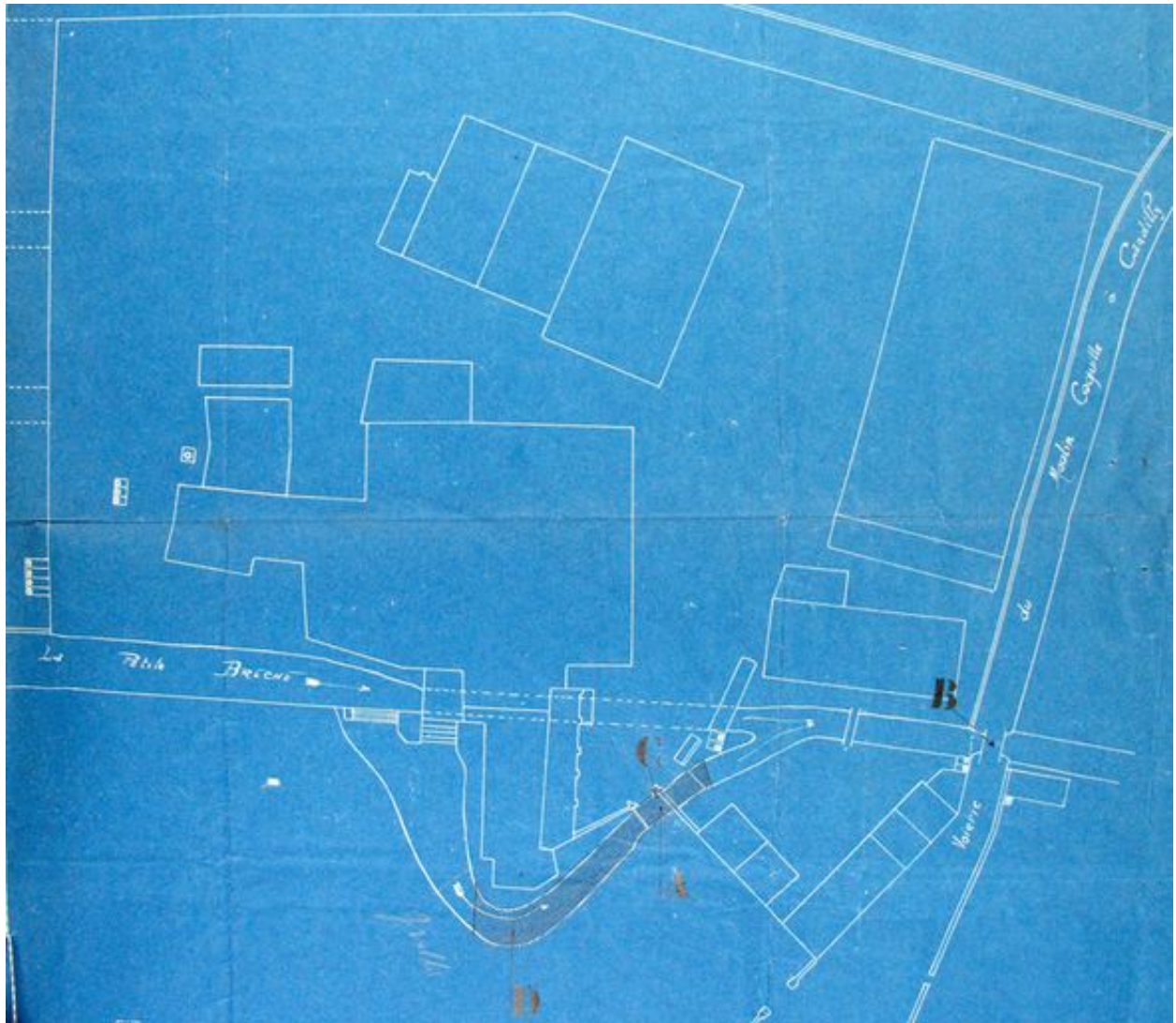
Papier à lettre à en-tête, 1921 (AC Creil ; 6F2).

IVR22_20066005174NUCAB

Auteur de l'illustration : Clarisse Lorieux

(c) Région Hauts-de-France - Inventaire général ; (c) Département de l'Oise ; (c) Communauté de l'Agglomération Creilloise

reproduction soumise à autorisation du titulaire des droits d'exploitation



Plan des établissements Burton et de la rivière de la petite Brèche à couvrir, 1923 (AD Oise ; 7Sp306).

IVR22_20086005226NUCAB

Auteur de l'illustration : Clarisse Lorieux

(c) Région Hauts-de-France - Inventaire général ; (c) Département de l'Oise ; (c) Communauté de l'Agglomération Creilloise

reproduction soumise à autorisation du titulaire des droits d'exploitation



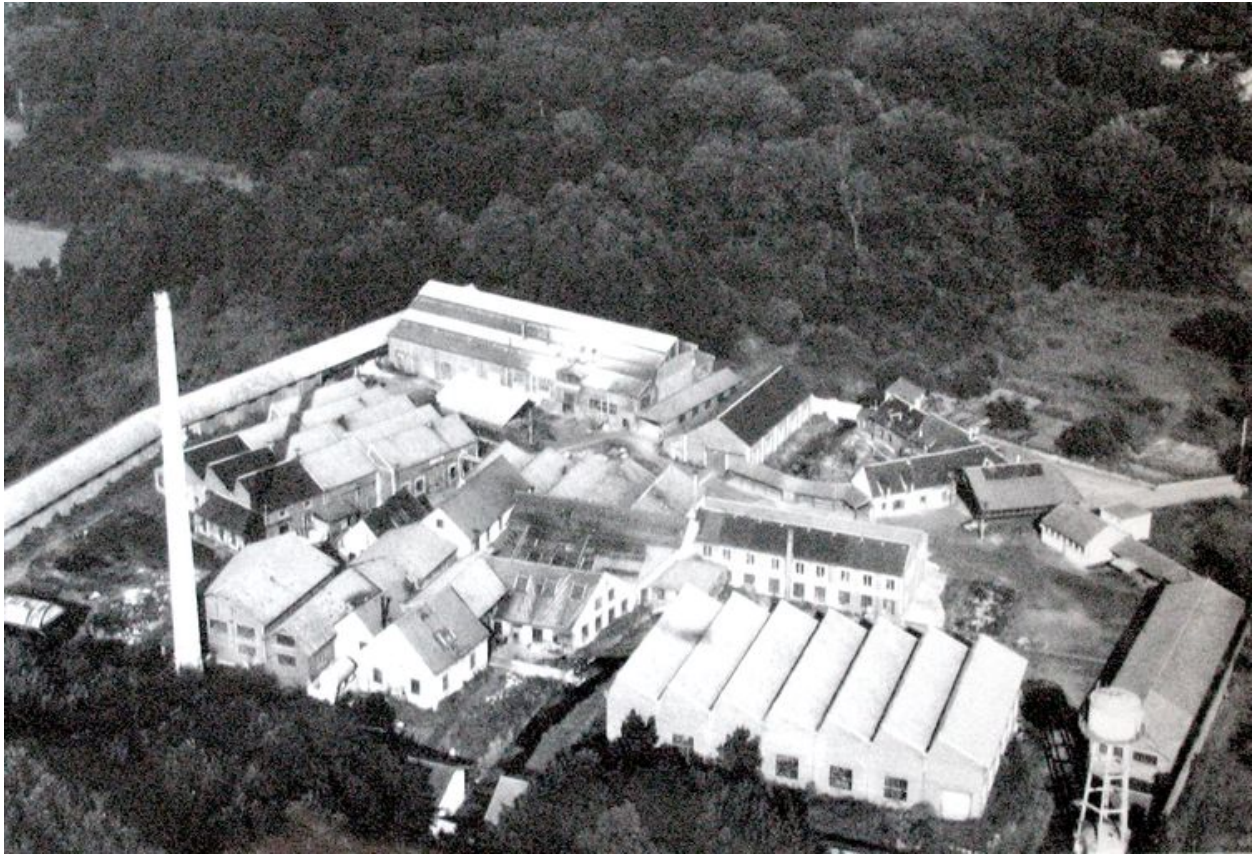
L'usine de construction mécanique Burton vue vers le nord en 1963 (Archives d'entreprise).

IVR22_20096005002NUCA

Auteur de l'illustration : Clarisse Lorieux

(c) Région Hauts-de-France - Inventaire général ; (c) Département de l'Oise ; (c) Communauté de l'Agglomération Creilloise

reproduction soumise à autorisation du titulaire des droits d'exploitation



Le site Burton : vue vers le nord-est avec au premier plan la rivière traversant le site (début 1960).

IVR22_20096005004NUCA

Auteur de l'illustration : Clarisse Lorieux

(c) Région Hauts-de-France - Inventaire général ; (c) Département de l'Oise ; (c) Communauté de l'Agglomération Creilloise

reproduction soumise à autorisation du titulaire des droits d'exploitation



Le site Burton à la fin des années 1960.

IVR22_20096005003NUCA

Auteur de l'illustration : Clarisse Lorieux

(c) Région Hauts-de-France - Inventaire général ; (c) Département de l'Oise ; (c) Communauté de l'Agglomération Creilloise

reproduction soumise à autorisation du titulaire des droits d'exploitation



Entrée du site.

IVR22_20106000635VA

Auteur de l'illustration : Thierry Lefébure

(c) Région Hauts-de-France - Inventaire général ; (c) Département de l'Oise ; (c) Communauté de l'Agglomération
Creilloise

reproduction soumise à autorisation du titulaire des droits d'exploitation



Château d'eau en béton de l'usine Burton en 1992.

IVR22_1992600008ZA

Auteur de l'illustration : Benoît Dufournier

(c) Région Hauts-de-France - Inventaire général

reproduction soumise à autorisation du titulaire des droits d'exploitation



Le bâtiment des bureaux (2009).

IVR22_20096005005NUCA

Auteur de l'illustration : Clarisse Lorieux

(c) Région Hauts-de-France - Inventaire général ; (c) Département de l'Oise ; (c) Communauté de l'Agglomération
Creilloise

reproduction soumise à autorisation du titulaire des droits d'exploitation



Le magasin aux modèles.

IVR22_20106000637NUCA

Auteur de l'illustration : Thierry Lefébure

(c) Région Hauts-de-France - Inventaire général ; (c) Département de l'Oise ; (c) Communauté de l'Agglomération Creilloise

reproduction soumise à autorisation du titulaire des droits d'exploitation



Intérieur du magasin aux modèles (détruit).

IVR22_20106000638XA

Auteur de l'illustration : Thierry Lefebure

(c) Région Hauts-de-France - Inventaire général ; (c) Département de l'Oise ; (c) Communauté de l'Agglomération
Creilloise

reproduction soumise à autorisation du titulaire des droits d'exploitation



Détail de modèles en bois.

IVR22_20106000640XA

Auteur de l'illustration : Thierry Lefébure

(c) Région Hauts-de-France - Inventaire général ; (c) Département de l'Oise ; (c) Communauté de l'Agglomération
Creilloise

reproduction soumise à autorisation du titulaire des droits d'exploitation



Le hangar de sablage et le mur de clôture en pierre (2009).

IVR22_20096005007NUCA

Auteur de l'illustration : Clarisse Lorieux

(c) Région Hauts-de-France - Inventaire général ; (c) Département de l'Oise ; (c) Communauté de l'Agglomération
Creilloise

reproduction soumise à autorisation du titulaire des droits d'exploitation



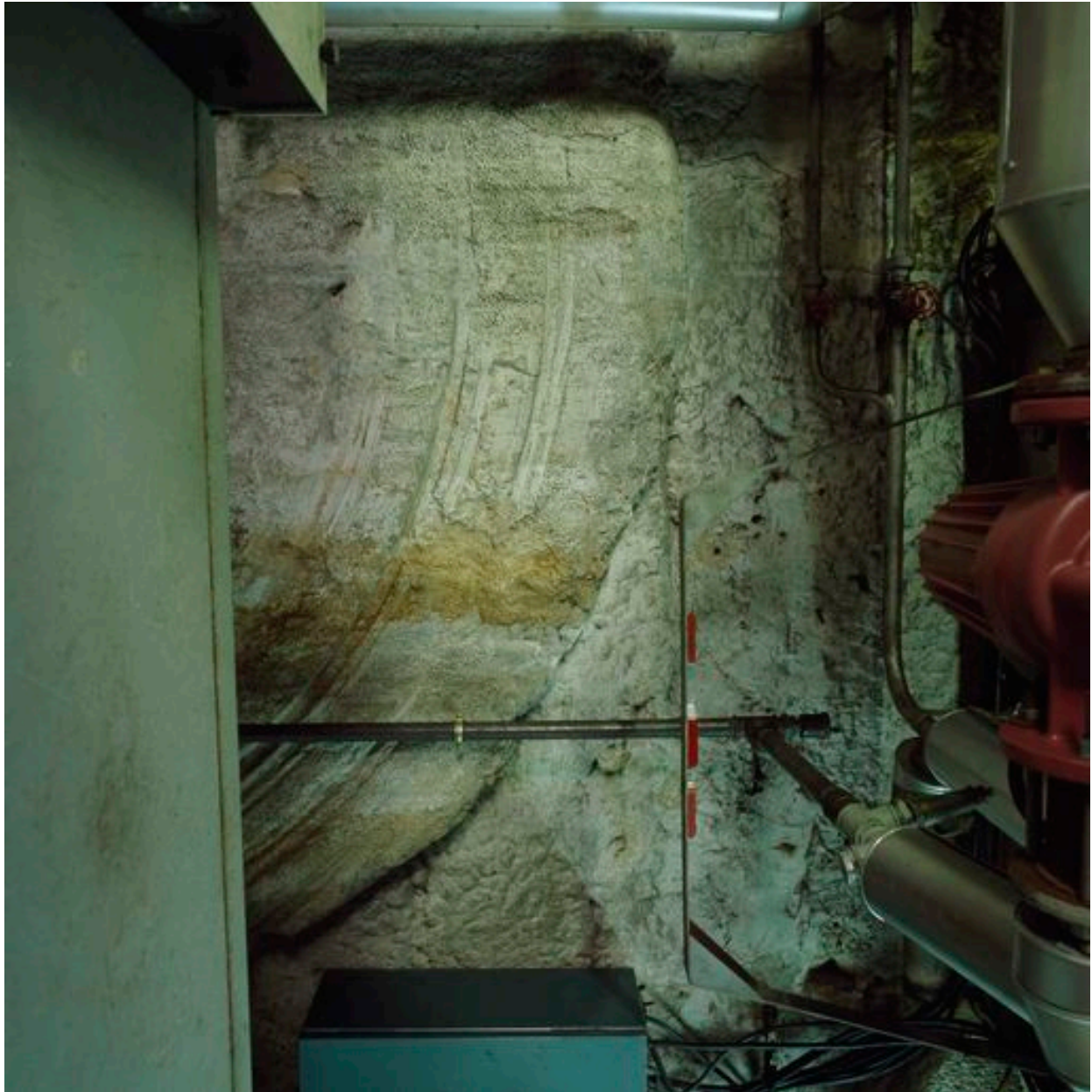
Pont sur la Brèche à l'entrée de l'usine, témoin du passage de la rivière au coeur du site.

IVR22_20096005041NUCA

Auteur de l'illustration : Clarisse Lorieux

(c) Région Hauts-de-France - Inventaire général ; (c) Département de l'Oise ; (c) Communauté de l'Agglomération Creilloise

reproduction soumise à autorisation du titulaire des droits d'exploitation



Trace du passage de la roue hydraulique verticale sur le mur de la chaufferie.

IVR22_20106000636XA

Auteur de l'illustration : Thierry Lefébure

(c) Région Hauts-de-France - Inventaire général ; (c) Département de l'Oise ; (c) Communauté de l'Agglomération
Creilloise

reproduction soumise à autorisation du titulaire des droits d'exploitation



Château des Rochers construit pour la famille Burton et abritant aujourd'hui l'école de musique de la ville.

IVR22_20106000634VA

Auteur de l'illustration : Thierry Lefébure

(c) Région Hauts-de-France - Inventaire général ; (c) Département de l'Oise ; (c) Communauté de l'Agglomération
Creilloise

reproduction soumise à autorisation du titulaire des droits d'exploitation