

Hauts-de-France, Somme  
Bouchon  
ruelle du Curé

## Église paroissiale Saint-Pierre et ancien cimetière de Bouchon

### Références du dossier

Numéro de dossier : IA80009681

Date de l'enquête initiale : 2009

Date(s) de rédaction : 2009

Cadre de l'étude : inventaire topographique Val-de-Nièvre, patrimoine funéraire Val-de-Nièvre

Degré d'étude : étudié

Référence du dossier Monument Historique : PA00116102

### Désignation

Dénomination : église paroissiale, cimetière

Vocable : Saint-Pierre

Parties constituantes non étudiées : tombeau, mur de clôture, portail

### Compléments de localisation

Milieu d'implantation : en village

Références cadastrales : 1834, B, 528, 529 ; 1998, B, 410

### Historique

La partie la plus ancienne de l'église de Bouchon est le chœur, qui porte la marque du 13e siècle. La nef a été reconstruite au 16e siècle et a précédé le réaménagement intérieur de l'édifice. À l'instar de nombreuses tours-clochers de style gothique du Nord de la France, le clocher-porche date probablement aussi de cette époque. Il a été couvert d'une flèche polygonale en pierre en 1631 par l'architecte Daullé.

Sous l'Ancien Régime, la paroisse relevait de l'archidiaconé du Ponthieu et du doyenné d'Abbeville. Les deux tiers de la dîme revenaient à l'[abbaye de Berteaucourt-les-Dames](#) et la cure était à la présentation de l'abbesse.

En 1851, l'église est érigée en chapelle de secours rattachée à la succursale de L'Étoile.

Un nouveau cimetière a été ouvert en 1950 sur la route de Mouflers et une grande partie des sépultures de l'ancien cimetière entourant l'église y a été transférée. Seules les tombeaux les plus anciens ou les tombeaux familiaux encore utilisés sont demeurés en place dans l'ancien cimetière.

Période(s) principale(s) : 13e siècle, 16e siècle

Période(s) secondaire(s) : 2e quart 17e siècle

Dates : 1631 (daté par travaux historiques)

Auteur(s) de l'oeuvre : Daullé (architecte, attribution par source)

### Description

L'église est construite en pierre de taille, avec certaines parties de soubassement en parement de silex. Elle est divisée en trois parties distinctes. Les toits à longs pans sont couverts d'ardoise.

La tour-clocher occidentale, dans laquelle ouvre la porte principale, est épaulée de six contreforts d'angle en équerre. Trois larmiers chanfreinés sont étagés sur les trois murs extérieurs. Le premier niveau de la tour est formé du porche voûté d'ogives, et le second de la chambre des cloches, partagée en hauteur par le beffroi. Celui-ci est éclairé par deux larges baies en arc brisé ouvertes sur les murs latéraux. Le clocher est couvert en partie d'une terrasse bordée d'un garde-corps, sur laquelle est érigée la flèche polygonale dont l'intrados forme le couverture de la chambre des cloches.

Le chœur, de même largeur mais plus élevé que la nef, est à chevet plat avec pignon découvert. La pente du versant sud du toit a été abaissée. Les trois murs sont flanqués de contreforts, les murs gouttereaux sont éclairés de quatre baies et le mur-pignon d'une baie axiale. Les baies cintrées sont soulignées d'archivoltes.

La nef est éclairée de baies plus étroites. Une fenêtre haute passante en lucarne ainsi qu'une petite porte sont ouvertes dans le mur sud. La nef et le chœur sont chacun couverts d'une charpente apparente complétée d'une fausse voûte en plâtre sur lattis qui a remplacé (ou masqué) à une période récente les voliges de lambris de la charpente lambrissée.

Comme la plupart des églises de la région construites en craie (Franqueville, Fransu, Pernois, Ribeaucourt, Surcamps), l'église de Bouchon porte des graffitis tracés sur les murs extérieurs, dont certains, datant des 17<sup>e</sup> et 18<sup>e</sup> siècles, sont probablement des épitaphes ou inscriptions funéraires liées aux sépultures du cimetière qui l'entoure.

### Éléments descriptifs

Matériau(x) du gros-oeuvre, mise en oeuvre et revêtement : calcaire, pierre de taille ; essentage d'ardoise

Matériau(x) de couverture : ardoise, calcaire en couverture

Plan : plan allongé

Étage(s) ou vaisseau(x) : 1 vaisseau

Couvrements : voûte d'ogives ; voûte de type complexe ; fausse voûte en berceau brisé

Type(s) de couverture : toit à longs pans, pignon couvert ; pignon découvert ; terrasse, flèche polygonale

### Typologies et état de conservation

Typologies : clocher-porche ; cimetière d'enclos paroissial (churchyard)

### Décor

Techniques : sculpture

Précision sur les représentations :

Les quatre culots de la voûte d'ogive du porche sont formés de têtes humaines. Les arêtes de pierre de la flèche sont également ponctuées de têtes humaines et de têtes d'animaux fantastiques.

### Statut, intérêt et protection

Édifice qui a conservé, malgré les remaniements postérieurs, sa silhouette du 13<sup>e</sup> siècle, ainsi que sa tour-clocher à flèche de pierre du 16<sup>e</sup> siècle, caractéristique de l'architecture religieuse picarde, comparable à celle de l'église de [Franqueville](#) et de l'[ancienne église de Beauval](#).

Intérêt de l'œuvre : à signaler

Éléments remarquables : clocher

Protections : classé MH partiellement, 1930/06/25, inscrit MH partiellement, 2001/08/17

Clocher : classé par arrêté du 25 juin 1930 ; nef et chœur : inscrits par arrêté du 17 août 2001.

Statut de la propriété : propriété de la commune

### Références documentaires

#### Documents d'archive

- AD Somme. Série O ; 99 O 789. **Bouchon. Administration communale, avant 1869.**  
Vente de matériaux du presbytère en ruines pour la réparation de l'église, 1808. Dépenses pour l'église, 1856.  
Réparation de l'église, conseil municipal du 26 mai 1861.
- AD Somme. Série O ; 99 O 790. **Bouchon. Administration communale, 1870-1939.**  
travaux de restauration de l'église et du clocher, mai 1897

#### Documents figurés

- **Bouchon. Plan de l'église**, dessin à la plume par Louis Duthoit, milieu du 19<sup>e</sup> siècle. In : *Aimé et Louis Duthoit. Quelques cantons de Picardie*, Amiens : CRDP, 1979.  
pl. 142.
-

**Bouchon. Eglise et cimetière.** Dessin à la plume par Louis Duthoit, milieu du 19e siècle ? in : *Aimé et Louis Duthoit. Quelques cantons de Picardie.* Amiens : CRDP, 1979.  
pl. 142

- **Eglise de Bouchon**, aquarelle sur papier par Oswald Macqueron, 21 mai 1866 (BM Abbeville, collection Macqueron ; Pic. 15).
- **Vue générale de l'église**, photographie au gélatino-bromure d'argent, début du 20e siècle (AD Somme ; 14Fi 230/12).
- **Vue partielle de l'église et du cimetière**, photographie au gélatino-bromure d'argent, début du 20e siècle (AD Somme ; 14 Fi 3/25).

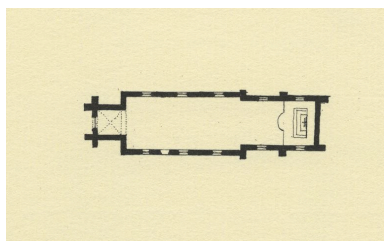
## Bibliographie

- DURAND, Georges. **Clochers picards avec flèches en maçonnerie des XVIIe & XVIIIe siècles.** *Congrès archéologique de France*, Beauvais, 1905, ICe session, 1906.  
p. 623-636.
- INVENTAIRE GENERAL DU PATRIMOINE CULTUREL. Région PICARDIE. **Le Val de Nièvre, un territoire à l'épreuve de l'industrie.** Réd. Frédéric Fournis, Bertrand Fournier, et al. ; fotogr. Marie-Laure Monnehay-Vulliet, Thierry Lefébure. Lyon : Lieux Dits, 2013. (Images du patrimoine ; 278).  
p. 38
- THIEBAUT, Jacques. **Nord gothique. Picardie, Artois, Flandre, Hainaut. Les édifices religieux.** Paris : Picard, 2006.

## Liens web

- Eglise de Bouchon, par Oswald Macqueron, 1866 (BM Abbeville, collection Macqueron ; Pic. 15). : [http://www1.arkhenum.fr/bm\\_abbeville\\_macqueron/\\_app/visualisation.php?id=8425](http://www1.arkhenum.fr/bm_abbeville_macqueron/_app/visualisation.php?id=8425)

## Illustrations



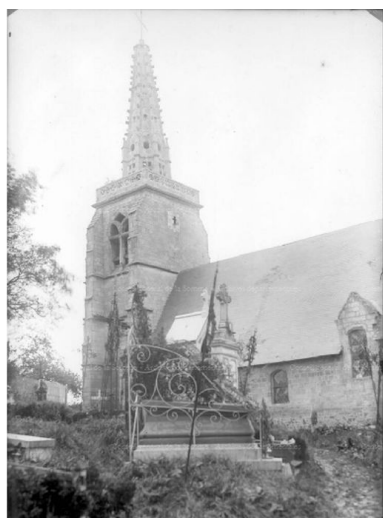
Plan de l'église par Louis Duthoit, milieu du 19e siècle (In : Aimé et Louis Duthoit..., 1979).  
Phot. Monnehay-Vulliet Marie-Laure  
IVR22\_20108000020NUCA



Vue de l'église et du cimetière par Louis Duthoit, milieu du 19e siècle (In : Aimé et Louis Duthoit..., 1979).  
Phot. Monnehay-Vulliet Marie-Laure  
IVR22\_20108000019NUCA



Vue générale, début du 20e siècle (AD Somme ; 14 Fi 230/12).  
Phot. Frédéric Fournis (reproduction)  
IVR22\_20108001014NUCA



Vue partielle de l'église et du cimetière, début du 20e siècle  
(AD Somme ; 14 Fi 3/25).

Phot. Frédéric Fournis (reproduction)  
IVR22\_20108001013NUCA



Vue de situation depuis le sud.  
Phot. Frédéric Fournis  
IVR22\_20098005282NUCA



Vue de situation depuis l'ouest.  
Phot. Frédéric Fournis  
IVR22\_20098005284NUCA



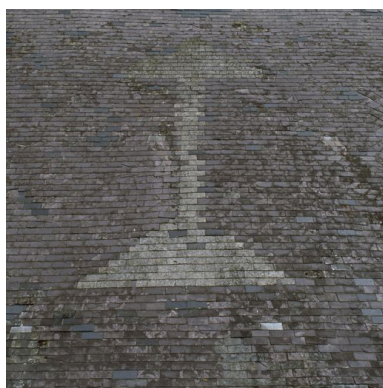
Partie inférieure du clocher.  
Phot. Frédéric Fournis  
IVR22\_20098005273NUCA



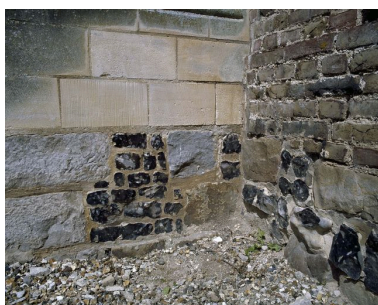
Portail occidental.  
Phot. Marie-Laure Monnehay-Vulliet  
IVR22\_20098000159XA



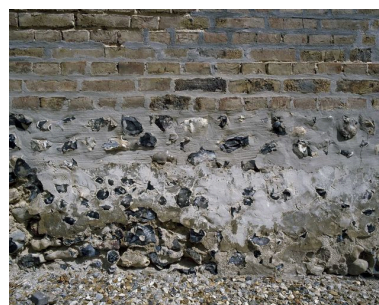
Flèche du clocher.  
Phot. Marie-Laure Monnehay-Vulliet  
IVR22\_20098000156XA



Détail d'un motif dessiné en ardoise sur le toit de la nef.  
Phot. Marie-Laure Monnehay-Vulliet



Détail de l'appareil de la base du mur du clocher.  
Phot. Marie-Laure Monnehay-Vulliet  
IVR22\_20098000161XA



Détail de l'appareil en silex de la base du mur de la nef.  
Phot. Marie-Laure Monnehay-Vulliet  
IVR22\_20098000162XA

IVR22\_20098000160XA



Graffitis sur le mur extérieur  
du clocher, 17 ou 18e siècle.  
Phot. Frédéric Fournis  
IVR22\_20098005269NUCA



Graffitis sur le mur extérieur  
du clocher, 17e ou 18e siècle.  
Phot. Frédéric Fournis  
IVR22\_20098005270NUCA



Vue intérieure de la nef et du chœur.  
Phot. Frédéric Fournis  
IVR22\_20098005309NUCA



Vue intérieure de la  
nef depuis le chœur.  
Phot. Frédéric Fournis  
IVR22\_20098005310NUCA



Voûte d'ogives du clocher-porche.  
Phot. Frédéric Fournis  
IVR22\_20098005275NUCA



Intrados de la flèche du clocher.  
Phot. Frédéric Fournis  
IVR22\_20098005272NUCA



Graffiti sur le mur intérieur du  
clocher : Pierre Rosel/1669.  
Phot. Frédéric Fournis  
IVR22\_20098005271NUCA



Vue générale du cimetière.  
Phot. Marie-Laure Monnehay-Vulliet  
IVR22\_20098000166XA



Vue partielle du cimetière  
et du chevet de l'église.  
Phot. Marie-Laure Monnehay-Vulliet  
IVR22\_20098000169XA



Tombeau (stèle funéraire) de la famille Devauchelle, signé : Vo PLINCHON, 3e quart du 19e siècle.  
Phot. Frédéric Fournis  
IVR22\_20098005283NUCA



Tombeau (niche) de la famille Bouchez-Vincheneux, signé : DUBOURGUIER/A FLIXECOURT, vers 1870-1880.  
Phot. Frédéric Fournis  
IVR22\_20098005278NUCA



Tombeau (stèle funéraire) de la famille Leroy-Longuet, après 1885, et tombeau (stèle funéraire) de l'abbé Adrien Edmond Lejeune, signée STURBOIS A ABB., après 1867.  
Phot. Frédéric Fournis  
IVR22\_20098005281NUCA



Tombeau de la famille Alloux-Devauchelle, signé : FIERAIN/ ABBEVILLE, 2e quart du 20e siècle.  
Phot. Frédéric Fournis  
IVR22\_20098005279NUCA



Tombeau de la famille Devauchelle, signé : GAUDIER-REMB AUX/ AULNOYE, 2e quart du 20e siècle.  
Phot. Frédéric Fournis  
IVR22\_20098005277NUCA



Tombeau (stèle funéraire) de soldat du Commonwealth mort durant la Première Guerre mondiale, 1er quart du 20e siècle.  
Phot. Frédéric Fournis  
IVR22\_20098005280NUCA

## Dossiers liés

### Dossiers de synthèse :

L'architecture religieuse du Val de Nièvre (IA80009788)

Les cimetières du Val de Nièvre [dossier thématique] (IA80009789)

### Oeuvre(s) contenue(s) :

### Oeuvre(s) en rapport :

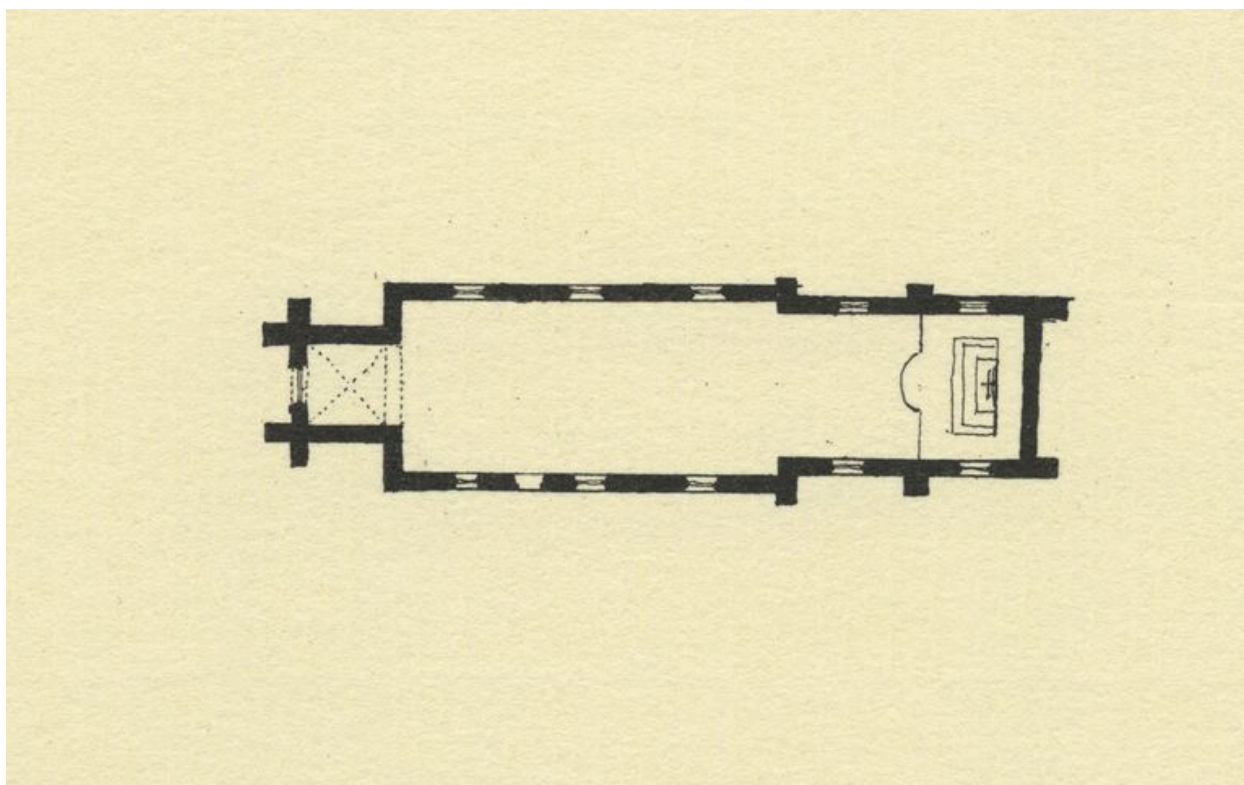
Le village de Bouchon (IA80009624) Picardie, Somme, Bouchon

Le mobilier de l'église Saint-Pierre (IM80001604) Hauts-de-France, Somme, Bouchon, Église paroissiale Saint-Pierre, ruelle du Curé

Église paroissiale Saint-Pierre et cimetière de Franqueville (IA80009669) Picardie, Somme, Franqueville, rue Principale , ancienne place de Ville

Auteur(s) du dossier : Frédéric Fournis

Copyright(s) : (c) Région Hauts-de-France - Inventaire général



Plan de l'église par Louis Duthoit, milieu du 19e siècle (In : Aimé et Louis Duthoit..., 1979).

IVR22\_20108000020NUCA

Auteur de l'illustration : Monnehay-Vulliet Marie-Laure

(c) Région Hauts-de-France - Inventaire général

reproduction interdite





Vue de l'église et du cimetière par Louis Duthoit, milieu du 19e siècle (In : Aimé et Louis Duthoit..., 1979).

IVR22\_20108000019NUCA

Auteur de l'illustration : Monnehay-Vulliet Marie-Laure

(c) Région Hauts-de-France - Inventaire général  
reproduction interdite



Vue générale, début du 20e siècle (AD Somme ; 14 Fi 230/12).

IVR22\_20108001014NUCA

Auteur de l'illustration : Frédéric Fournis (reproduction)

(c) Région Hauts-de-France - Inventaire général ; (c) Département de la Somme  
reproduction soumise à autorisation du titulaire des droits d'exploitation



Vue partielle de l'église et du cimetière, début du 20e siècle (AD Somme ; 14 Fi 3/25).

IVR22\_20108001013NUCA

Auteur de l'illustration : Frédéric Fournis (reproduction)

(c) Région Hauts-de-France - Inventaire général ; (c) Département de la Somme  
reproduction soumise à autorisation du titulaire des droits d'exploitation



Vue de situation depuis le sud.

IVR22\_20098005282NUCA

Auteur de l'illustration : Frédéric Fournis

(c) Région Hauts-de-France - Inventaire général

reproduction soumise à autorisation du titulaire des droits d'exploitation



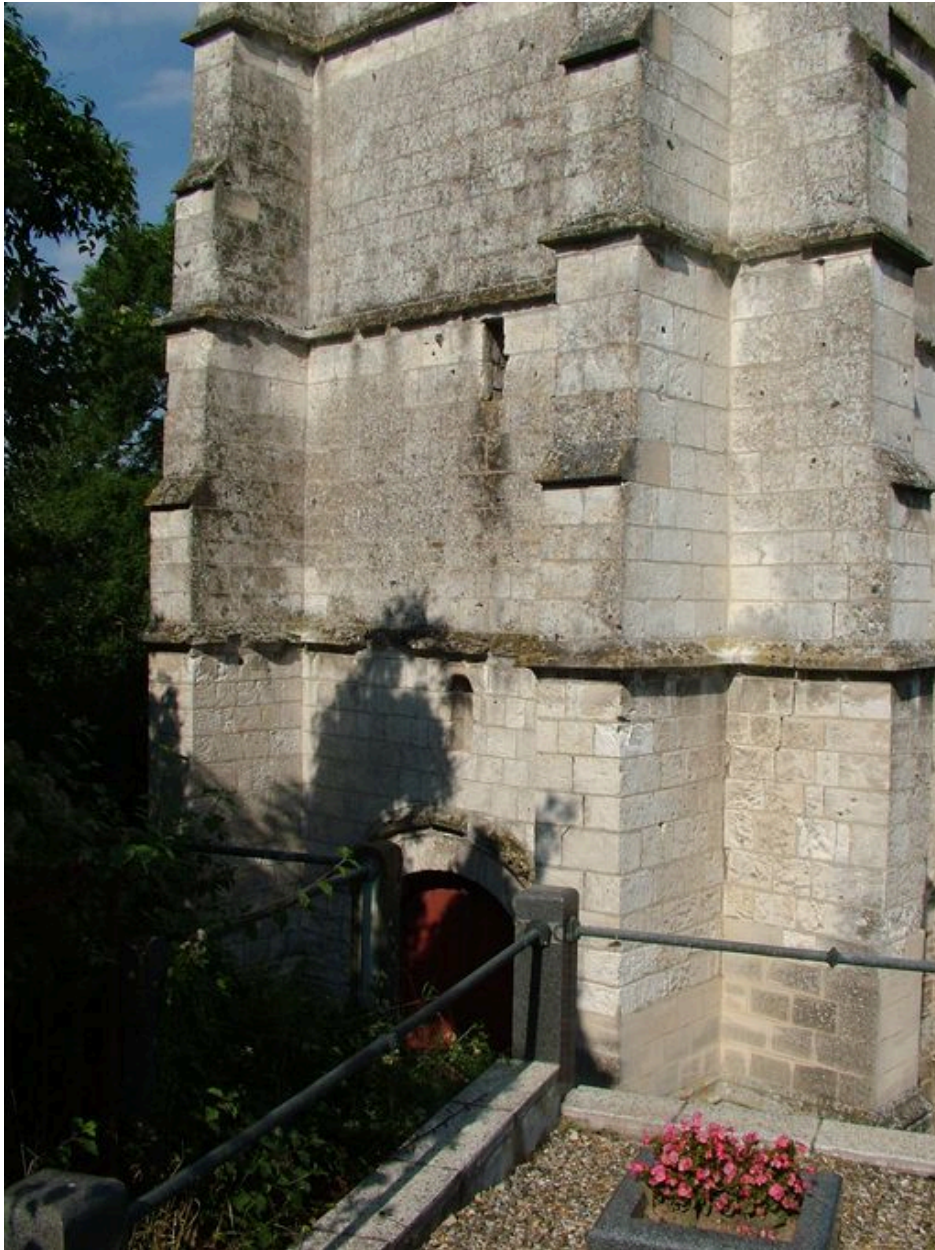
Vue de situation depuis l'ouest.

IVR22\_20098005284NUCA

Auteur de l'illustration : Frédéric Fournis

(c) Région Hauts-de-France - Inventaire général

reproduction soumise à autorisation du titulaire des droits d'exploitation



Partie inférieure du clocher.

IVR22\_20098005273NUCA

Auteur de l'illustration : Frédéric Fournis

(c) Région Hauts-de-France - Inventaire général

reproduction soumise à autorisation du titulaire des droits d'exploitation



Portail occidental.

IVR22\_20098000159XA

Auteur de l'illustration : Marie-Laure Monnehay-Vulliet

(c) Région Hauts-de-France - Inventaire général

reproduction soumise à autorisation du titulaire des droits d'exploitation



Flèche du clocher.

IVR22\_20098000156XA

Auteur de l'illustration : Marie-Laure Monnehay-Vulliet

(c) Région Hauts-de-France - Inventaire général

reproduction soumise à autorisation du titulaire des droits d'exploitation





Détail d'un motif dessiné en ardoise sur le toit de la nef.

IVR22\_20098000160XA

Auteur de l'illustration : Marie-Laure Monnehay-Vulliet

(c) Région Hauts-de-France - Inventaire général

reproduction soumise à autorisation du titulaire des droits d'exploitation



Détail de l'appareil de la base du mur du clocher.

IVR22\_20098000161XA

Auteur de l'illustration : Marie-Laure Monnehay-Vulliet

(c) Région Hauts-de-France - Inventaire général

reproduction soumise à autorisation du titulaire des droits d'exploitation



Détail de l'appareil en silex de la base du mur de la nef.

IVR22\_20098000162XA

Auteur de l'illustration : Marie-Laure Monnehay-Vulliet

(c) Région Hauts-de-France - Inventaire général

reproduction soumise à autorisation du titulaire des droits d'exploitation



Graffitis sur le mur extérieur du clocher, 17 ou 18e siècle.

IVR22\_20098005269NUCA

Auteur de l'illustration : Frédéric Fournis

(c) Région Hauts-de-France - Inventaire général

reproduction soumise à autorisation du titulaire des droits d'exploitation



Graffitis sur le mur extérieur du clocher, 17e ou 18e siècle.

IVR22\_20098005270NUCA

Auteur de l'illustration : Frédéric Fournis

(c) Région Hauts-de-France - Inventaire général

reproduction soumise à autorisation du titulaire des droits d'exploitation



Vue intérieure de la nef et du choeur.

IVR22\_20098005309NUCA

Auteur de l'illustration : Frédéric Fournis

(c) Région Hauts-de-France - Inventaire général

reproduction soumise à autorisation du titulaire des droits d'exploitation



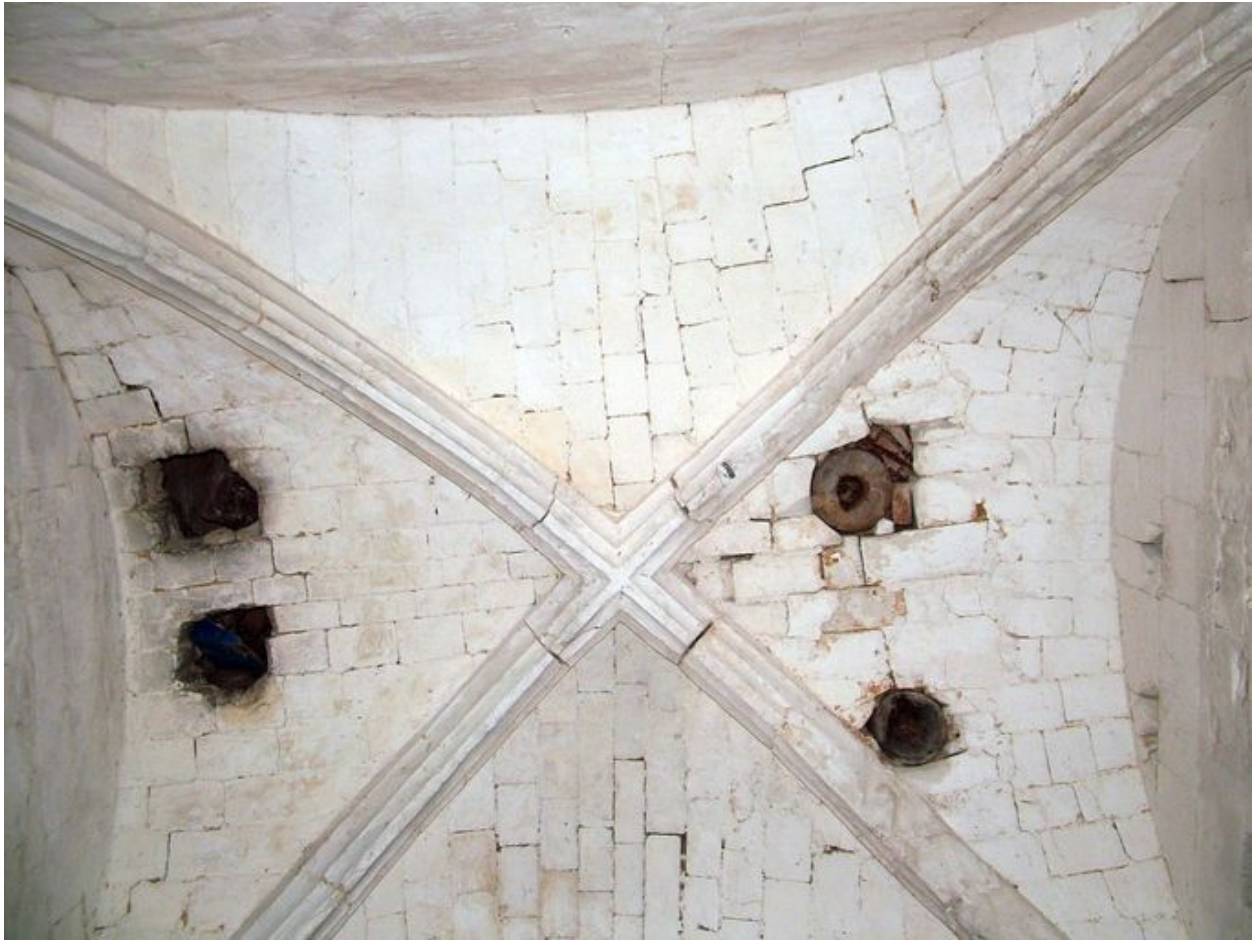
Vue intérieure de la nef depuis le chœur.

IVR22\_20098005310NUCA

Auteur de l'illustration : Frédéric Fournis

(c) Région Hauts-de-France - Inventaire général

reproduction soumise à autorisation du titulaire des droits d'exploitation



Voûte d'ogives du clocher-porche.

IVR22\_20098005275NUCA

Auteur de l'illustration : Frédéric Fournis

(c) Région Hauts-de-France - Inventaire général

reproduction soumise à autorisation du titulaire des droits d'exploitation





Intrados de la flèche du clocher.

IVR22\_20098005272NUCA

Auteur de l'illustration : Frédéric Fournis

(c) Région Hauts-de-France - Inventaire général

reproduction soumise à autorisation du titulaire des droits d'exploitation



Graffiti sur le mur intérieur du clocher : Pierre Rosel/1669.

IVR22\_20098005271NUCA

Auteur de l'illustration : Frédéric Fournis

(c) Région Hauts-de-France - Inventaire général

reproduction soumise à autorisation du titulaire des droits d'exploitation



Vue générale du cimetière.

IVR22\_20098000166XA

Auteur de l'illustration : Marie-Laure Monnehay-Vulliet

(c) Région Hauts-de-France - Inventaire général

reproduction soumise à autorisation du titulaire des droits d'exploitation



Vue partielle du cimetière et du chevet de l'église.

IVR22\_20098000169XA

Auteur de l'illustration : Marie-Laure Monnehay-Vulliet

(c) Région Hauts-de-France - Inventaire général

reproduction soumise à autorisation du titulaire des droits d'exploitation



Tombeau (stèle funéraire) de la famille Devauchelle, signé : Vo PLINCHON, 3e quart du 19e siècle.

IVR22\_20098005283NUCA

Auteur de l'illustration : Frédéric Fournis

(c) Région Hauts-de-France - Inventaire général

reproduction soumise à autorisation du titulaire des droits d'exploitation



Tombeau (niche) de la famille Bouchez-Vincheneux, signé : DUBOURGUIER/A FLIXECOURT, vers 1870-1880.

IVR22\_20098005278NUCA

Auteur de l'illustration : Frédéric Fournis

(c) Région Hauts-de-France - Inventaire général

reproduction soumise à autorisation du titulaire des droits d'exploitation



Tombeau (stèle funéraire) de la famille Leroy-Longuet, après 1885, et tombeau (stèle funéraire) de l'abbé Adrien Edmond Lejeune, signée STURBOIS A ABB., après 1867.

IVR22\_20098005281NUCA

Auteur de l'illustration : Frédéric Fournis

(c) Région Hauts-de-France - Inventaire général

reproduction soumise à autorisation du titulaire des droits d'exploitation



Tombeau de la famille Alloux-Devauchelle, signé : FIERAIN/ABBEVILLE, 2e quart du 20e siècle.

IVR22\_20098005279NUCA

Auteur de l'illustration : Frédéric Fournis

(c) Région Hauts-de-France - Inventaire général

reproduction soumise à autorisation du titulaire des droits d'exploitation





Tombeau de la famille Devauchelle, signé : GAUDIER-REMB AUX/AULNOYE, 2e quart du 20e siècle.

IVR22\_20098005277NUCA

Auteur de l'illustration : Frédéric Fournis

(c) Région Hauts-de-France - Inventaire général

reproduction soumise à autorisation du titulaire des droits d'exploitation



Tombeau (stèle funéraire) de soldat du Commonwealth mort durant la Première Guerre mondiale, 1er quart du 20e siècle.

IVR22\_20098005280NUCA

Auteur de l'illustration : Frédéric Fournis

(c) Région Hauts-de-France - Inventaire général

reproduction soumise à autorisation du titulaire des droits d'exploitation