

Hauts-de-France, Nord
Landas
68 rue du Général-de-Gaulle

Ancienne école primaire de filles et maternelle Sainte-Bernadette de Landas, actuellement école Saint-Bernadette et Saint-Joseph

Références du dossier

Numéro de dossier : IA59002748
Date de l'enquête initiale : 2004
Date(s) de rédaction : 2007
Cadre de l'étude : inventaire topographique PNR Scarpe-Escaut
Degré d'étude : étudié

Désignation

Dénomination : école primaire, école maternelle
Vocabulaire : Sainte-Bernadette
Parties constituantes non étudiées : logement

Compléments de localisation

Milieu d'implantation : en village
Références cadastrales : 2003. C 97 à 99

Historique

En 1928, Bernadette Dupire-Chrétien met un terrain vierge à la disposition de la paroisse de Landas pour la construction d'une école chrétienne. Elle y emploie également l'argent reçu au titre des dommages de guerre. L'école Sainte-Bernadette est érigée sur les plans d'un architecte (?) de Lille-Loos (Archives privées de l'école) par le maçon Louis Martinache et le menuisier Augustin Martinache, comprenant à l'origine deux classes et un vestibule au rez-de-chaussée et quatre chambres, une cuisine et une salle à manger pour les religieuses-enseignantes à l'étage. L'école est agrandie d'une autre classe en 1932 (une des deux classes étant utilisée à usage de cuisine et de réfectoire pour les enfants habitant loin) puis d'une dernière en 1957 en raison de l'accroissement des effectifs. Devenue mixte en 1970, elle continue à être agrandie durant le dernier tiers du 20^e siècle. Les religieuses sont envoyées jusque vers la fin des années 1960 de La Providence de Portieux.

Période(s) principale(s) : 2^e quart 20^e siècle, 3^e quart 20^e siècle
Dates : 1928 (daté par source), 1932 (daté par source), 1957 (daté par source)
Auteur(s) de l'oeuvre : Louis Martinache (maçon, attribution par source), Augustin Martinache (menuisier, attribution par source)

Description

La première construction est fidèle à quelques détails près au projet de l'architecte : il s'agit d'une construction en brique, à un étage, couverte d'une toiture à croupe en tuile mécanique. La façade est percée de nombreuses baies dont le format est échelonné en fonction de leur utilité ; les salles de classe sont largement éclairées par de larges et hautes fenêtres ; une étroite fenêtre éclaire la montée d'escalier. Toutes les ouvertures sont couvertes par un linteau en fer en I à rivets fleurons. La façade principale sur rue présente un décor de bandeaux, cordons et motifs géométriques réalisés en "brique blanche silésienne" (cf. plans de l'architecte). Seuls la corniche en dents de scie sous la rive du toit et l'utilisation des "briques rouges repressées" complétant le décor n'ont pas été réalisées. La classe de 1932 prolonge sur la rue le bâtiment originel, vers l'ouest. Il présente un rez-de-chaussée en brique couvert d'un toit à deux versants en tuile mécanique, en rupture avec le volume initial. L'harmonie stylistique est cependant assurée par les ouvertures et le décor en brique blanche identiques à ceux de 1928. En revanche, la classe construite en 1957 en brique présente un rez-de-chaussée percé sur les deux tiers

de la hauteur par une large baie rectangulaire en ciment armé offrant une grande surface vitrée rythmée verticalement par des meneaux. Elle est couverte d'un seul versant incliné du côté de la cour intérieure.

Éléments descriptifs

Matériau(x) du gros-oeuvre, mise en oeuvre et revêtement : brique ; fer ; ciment

Matériau(x) de couverture : tuile mécanique

Étage(s) ou vaisseau(x) : 1 étage carré

Élévations extérieures : élévation à travées

Type(s) de couverture : toit à un pan ; toit à deux pans ; croupe

Statut, intérêt et protection

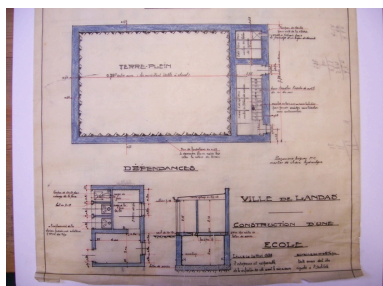
Statut de la propriété : propriété privée

Références documentaires

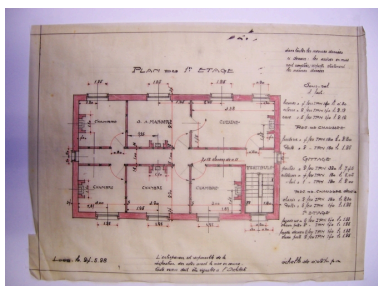
Documents d'archive

- AD Nord : Série P31/447 : cadastre de 1876.
- Archives Privées de l'école : **Plans de l'architecte.**
- Archives Privées de l'école : **Cinquantenaire de l'Ecole Sainte Bernadette.** Cysoing : Société d'exploitation de l'Imprimerie Duquesnoy, 1978.

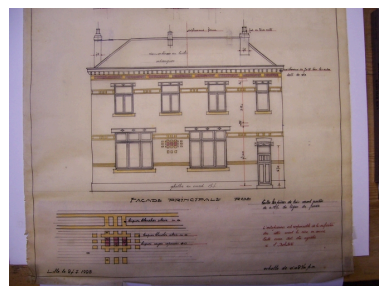
Illustrations



Plan du rez-de-chaussée par l'architecte.
Phot. Cyril Cailleau
IVR31_20055909417NUCA



Plan du 1er étage par l'architecte.
Phot. Cyril Cailleau
IVR31_20055907415NUCA



Elévation de la façade principale par l'architecte.
Phot. Cyril Cailleau (reproduction)
IVR31_20055907416NUCA



Vue générale de l'école depuis la rue.
Phot. Philippe Dapvril
IVR31_20085901102X

Dossiers liés

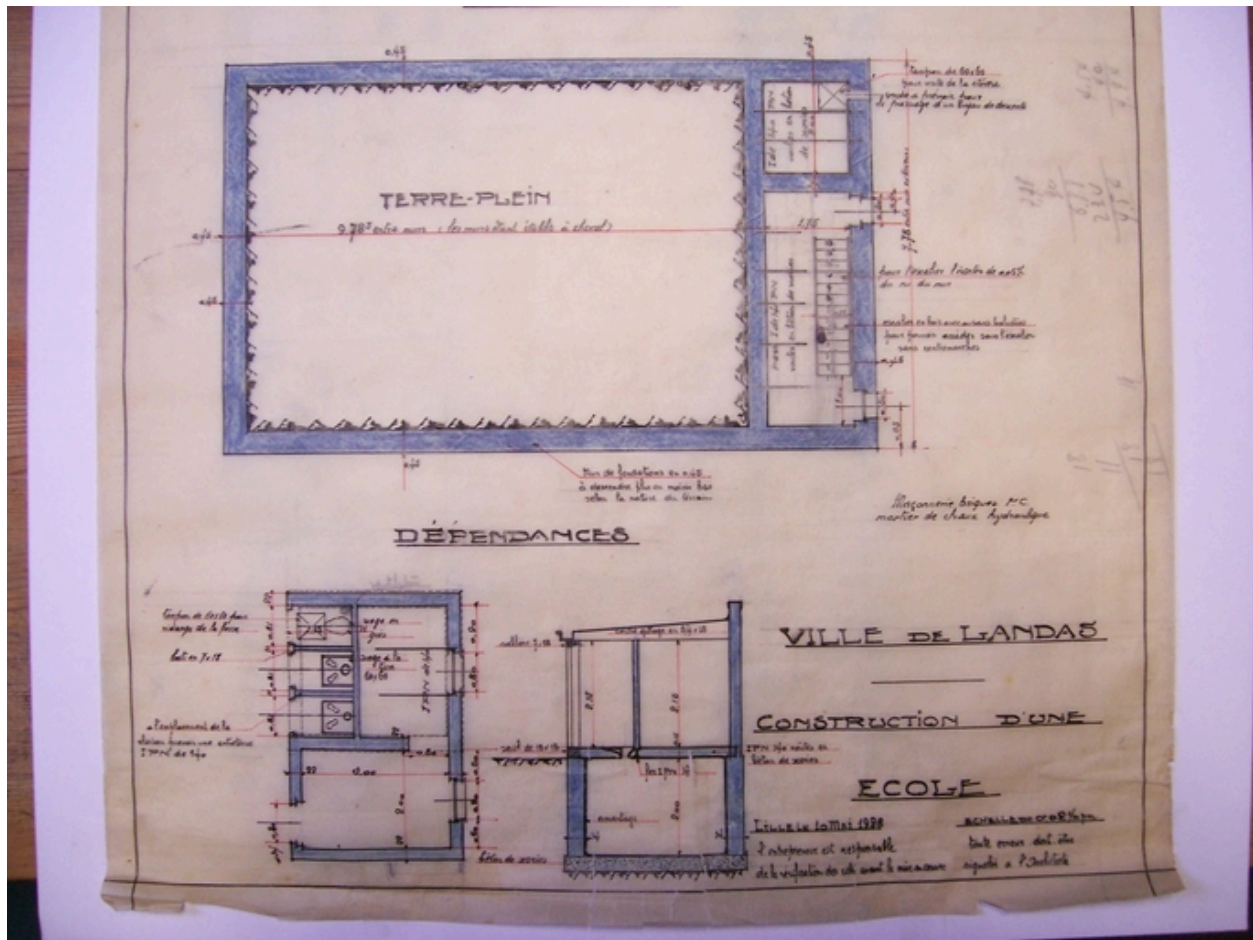
Dossiers de synthèse :

Présentation de la commune de Landas (IA59002060) Nord-Pas-de-Calais, Nord, Landas

Oeuvre(s) contenue(s) :

Auteur(s) du dossier : Cyril Cailleau, Sophie Luchier

Copyright(s) : (c) Région Hauts-de-France - Inventaire général ; (c) Parc Naturel Régional Scarpe-Escaut

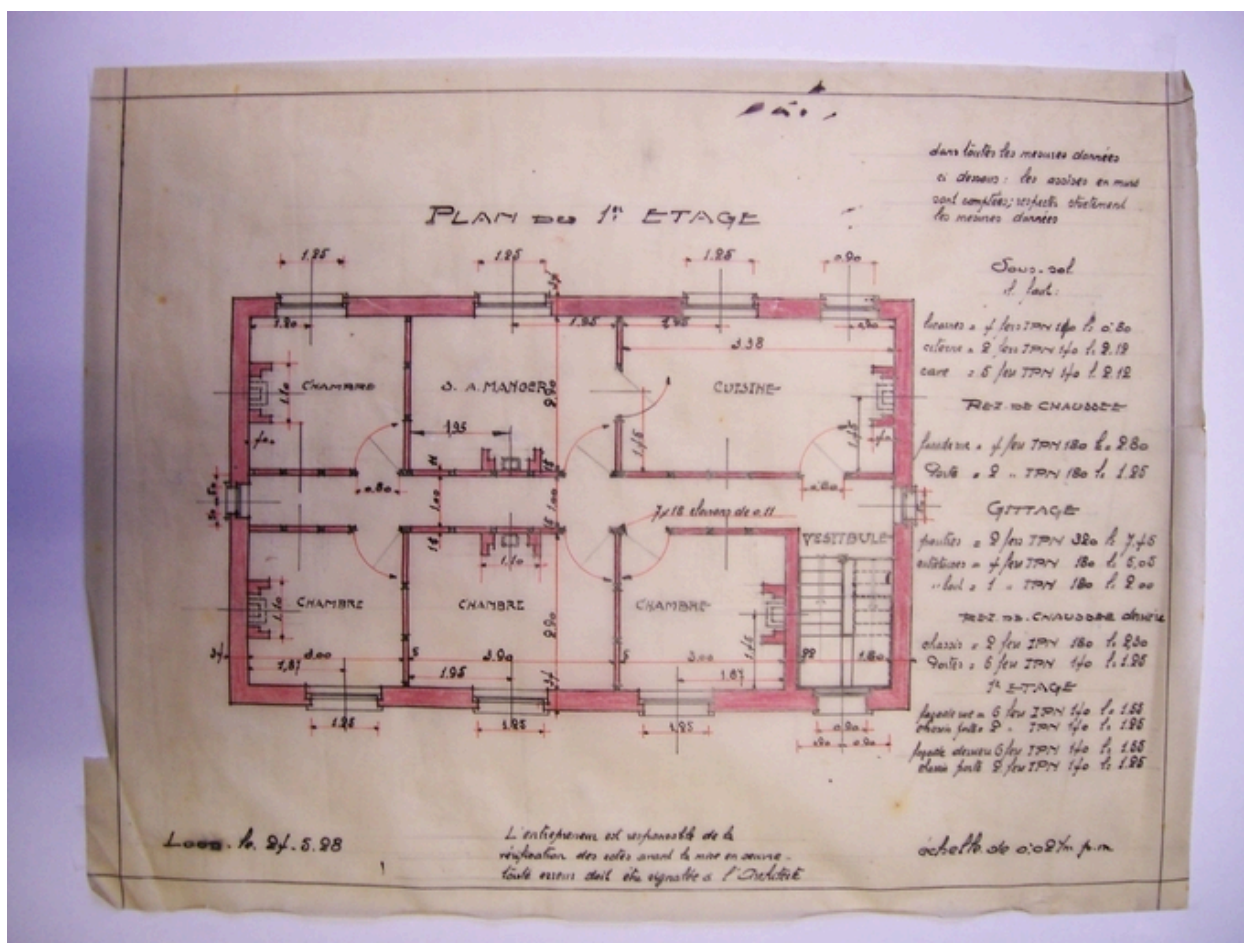


Plan du rez-de-chaussée par l'architecte.

IVR31_20055909417NUCA

Auteur de l'illustration : Cyril Cailleau

(c) Région Hauts-de-France - Inventaire général ; (c) Parc naturel régional Scarpe-Escaut
reproduction soumise à autorisation du titulaire des droits d'exploitation

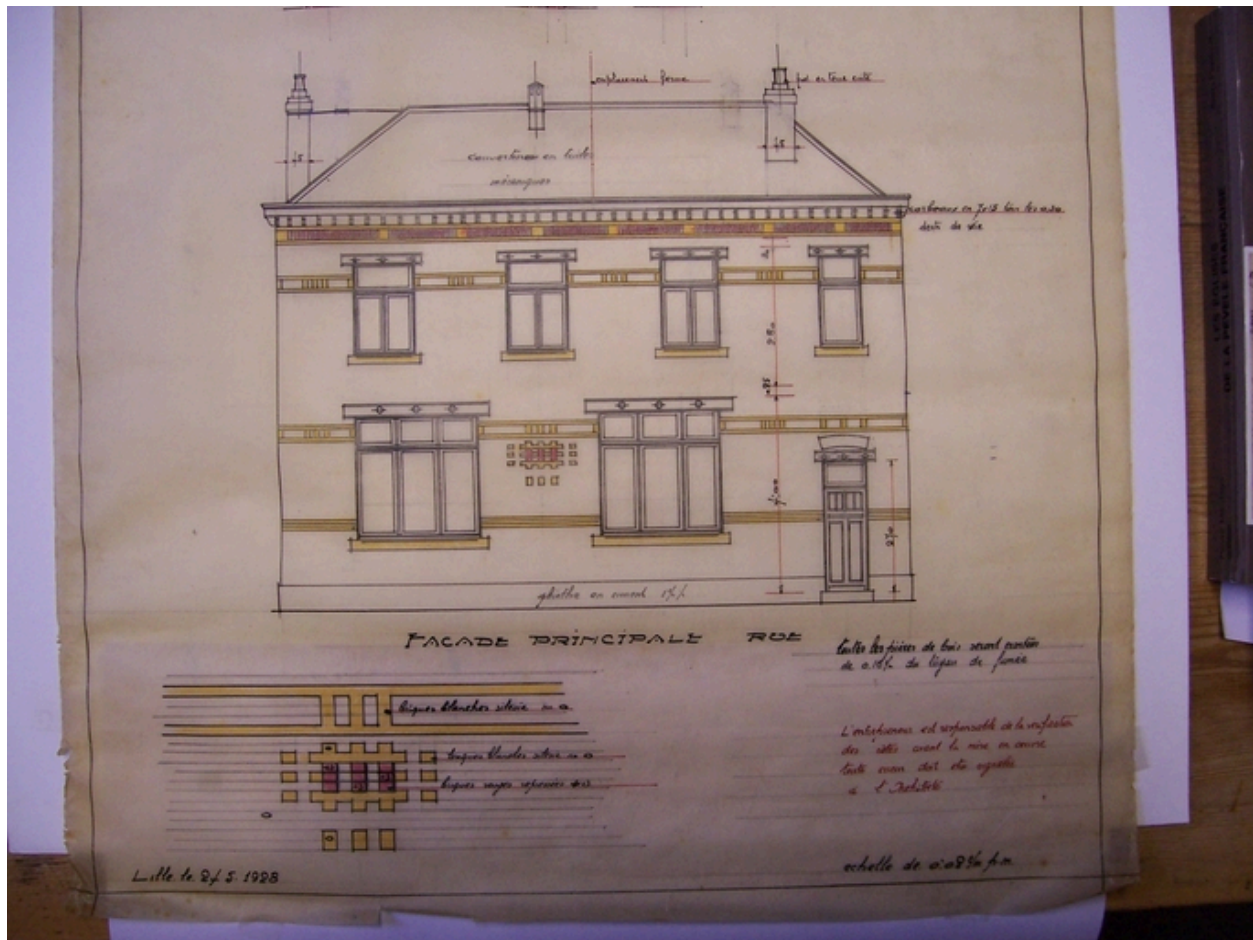


Plan du 1er étage par l'architecte.

IVR31_20055907415NUCA

Auteur de l'illustration : Cyril Cailleau

(c) Région Hauts-de-France - Inventaire général ; (c) Parc naturel régional Scarpe-Escaut
reproduction soumise à autorisation du titulaire des droits d'exploitation



Elévation de la façade principale par l'architecte.

IVR31_20055907416NUCA

Auteur de l'illustration : Cyril Cailleau (reproduction)

(c) Région Hauts-de-France - Inventaire général, ADAGP ; (c) Parc Naturel Régional Scarpe-Escaut
reproduction soumise à autorisation du titulaire des droits d'exploitation



Vue générale de l'école depuis la rue.

IVR31_20085901102X

Auteur de l'illustration : Philippe Dapvril

(c) Région Hauts-de-France - Inventaire général ; (c) Parc naturel régional Scarpe-Escaut
reproduction soumise à autorisation du titulaire des droits d'exploitation