

Hauts-de-France, Aisne  
Saint-Quentin  
Remicourt  
51 rue Henri-Dunant, ancien chemin Rouvroy

## Ancien tissage Barfil, puis Le Textile Delcer

### Références du dossier

Numéro de dossier : IA02002823

Date de l'enquête initiale : 2004

Date(s) de rédaction : 2004

Cadre de l'étude : patrimoine industriel la communauté d'agglomération de Saint-Quentin

Degré d'étude : étudié

### Désignation

Dénomination : tissage

Appellation : Barfil, Le Textile Delcer

Destinations successives : établissement administratif communal

Parties constituantes non étudiées : atelier de fabrication, magasin industriel, bureau

### Compléments de localisation

Milieu d'implantation : en ville

Références cadastrales : 2004. BP 181, 182, 481

### Historique

Vers 1929, Albert Terrade, entrepreneur de travaux publics et de construction à Saint-Quentin (Société d'Entreprise de Picardie), édifie sur ce site une habitation et des ateliers. Dès 1932, l'ensemble est acquis par le tissage de guipure Sébastien, implanté sur la parcelle voisine. Mais l'usage qu'il en est alors fait reste imprécis. Six ans plus tard, les ateliers sont vidés de leur outillage. En 1954 le site est acquis par la société des Isolants et Calorifuges de l'Aisne (entrepreneur chauffagiste), qui le cède dès 1957 à la Société Anonyme Barfil. Cette entreprise, implantée alors rue des Vieux-Ménages et spécialisée dans la filature de textiles artificiels, y implante probablement un tissage. Vers 1962 la société Le Textile Delcer développe sur ce site un tissage spécialisé dans la fabrication de tissus élastiques. L'usine est agrandie une première fois par la fermeture et la couverture de la cour intérieure en 1964, puis par l'extension des ateliers en fond de parcelle. En 1998, la société Le Textile Delcer est reprise par Cifran-Textmaille, implantée à Moy-de-l'Aisne, où elle transfère le matériel. Le site de la rue Henri-Dunant a été récemment reconverti en centre administratif (services informatiques, archives municipales, etc.) par la ville de Saint-Quentin. En 1960, la société Barfil emploie une soixantaine de salariés. En 1967, Le Textile Delcer emploie entre 600 et 700 salariés à Saint-Quentin, dont 45 salariés sur le site de la rue Henri-Dunant.

Période(s) principale(s) : 2e quart 20e siècle, 3e quart 20e siècle

### Description

Initialement les bâtiments de l'usine délimitent une cour, cantonnée à droite d'un bâtiment à usage de bureau, à gauche d'un magasin industriel, et au fond des ateliers. Les bureaux, en brique, sont constitués d'un rez-de-chaussée, surmonté d'un étage de comble couvert d'un toit à longs pans brisés, en tuile plate et zinc. Le magasin industriel est doté d'un rez-de-chaussée et d'un étage carré. Les murs extérieurs, en brique, masquent peut-être une structure interne en béton armé. La couverture est constituée d'une terrasse. Les ateliers, en rez-de-chaussée, construits en brique, sont couverts de six sheds, avec croupes pour le pignon sur cour. Leur toiture est en tôle nervurée. La cour ainsi délimitée, a été recouverte d'une charpente métallique, avec une toiture en fibro-ciment. La dernière extension des ateliers, en béton et brique, est aussi couverte d'un toit à longs pans (probablement en fibro-ciment).

## Éléments descriptifs

Matériau(x) du gros-oeuvre, mise en oeuvre et revêtement : brique ; béton ; béton armé

Matériau(x) de couverture : tuile plate, zinc en couverture, ciment en couverture

Étage(s) ou vaisseau(x) : 1 étage carré, étage de comble

Type(s) de couverture : terrasse ; toit à longs pans brisés ; shed ; toit à longs pans ; croupe

## Typologies et état de conservation

État de conservation : établissement industriel désaffecté, restauré

## Statut, intérêt et protection

Statut de la propriété : propriété privée

## Références documentaires

### Documents d'archive

- AC Saint-Quentin. Non coté. **Copie de la matrice générale des contributions. 1961 - 1967.**
- AC Saint-Quentin. Service de l'Urbanisme ; Permis de construire. **310-3 -Rue Henri-Dunant.** Permis n° 31 - Le Textile Delcer - 1964.
- AC Saint-Quentin. Service de l'Urbanisme ; non coté. **Matrices cadastrales (1927-1965).** case 16580
- AD Aisne. 9409. **Industrie - Etudes du Comité d'Etudes et de Liaison Interprofessionnel du Département de l'Aisne - Recensement des industries pour 1960, 1964, 1966 et 1868.**
- AD Aisne. 9410. **Industrie - Implantations industrielles de 1964 à 1966 - Mouvement des entreprises : 1960, 1967 à 1969.**

### Documents figurés

- **Le textile Delcer - Les tricotages les plus modernes du monde.** Papier à en-tête, 06-03-1964 (AC Saint-Quentin. Service de l'Urbanisme ; Permis de construire. 310-3 - rue Henri-Dunant - Permis n° 21 - Le Textile Delcer - 1964).
- **[Plan masse].** Tirage de plan, 1 : 500, 75 x 64 cm, [1964] (AC Saint-Quentin. Service de l'Urbanisme ; Permis de construire. 310-3 - rue Henri-Dunant - Permis n° 21 - Le Textile Delcer - 1964).
- **Plan d'exécution du bâtiment sur cour, [1964].** Tirage de plan, 1 : 100, 78 x 65 cm, [1964] (AC Saint-Quentin. Service de l'Urbanisme ; Permis de construire. 310-3 - rue Henri-Dunant - Permis n° 21 - Le Textile Delcer - 1964).

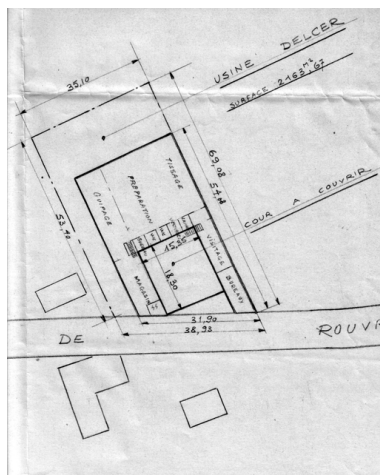
### Bibliographie

- **Qui fabrique Quoi ? Répertoire des industriels et producteurs de l'Aisne.** Saint-Quentin : CCI de l'Aisne, [1972].
- WALTER, Bruno. **Delcer : cette fois, c'est bien la fin.** *La Voix de l'Aisne*, 28/05/1998, n° 16778.

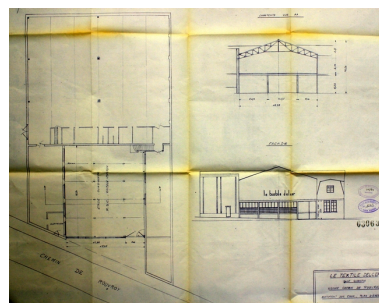
## Illustrations



Papier à en-tête, 1964  
(AC Saint-Quentin).  
Phot. Pillet Frédéric  
IVR22\_20040201169NUCAB



Plan de masse de l'usine,  
1964 (AC Saint-Quentin).  
Phot. Pillet Frédéric  
IVR22\_20040201170NUCAB



Plans d'exécution des  
travaux d'extension, 1964  
(AC Saint-Quentin).  
Phot. Pillet Frédéric  
IVR22\_20040201171NUCAB



Vue aérienne de l'usine  
(en haut, à gauche, l'ancien  
tissage Sébastien) en 1989.  
Phot. Pillet Frédéric, Autr. Phot'R  
IVR22\_20040201172NUCA



Vue aérienne de l'usine en 1989.  
Phot. Pillet Frédéric, Autr. Phot'R  
IVR22\_20040201173NUCA



Vue générale de l'usine.  
Phot. Frédéric Pillet  
IVR22\_20040201174NUCA



L'usine à l'angle des rues Henri-  
Dunant et Louise-Michel.  
Phot. Frédéric Pillet  
IVR22\_20040201175NUCA



Façade des anciens  
magasins industriels.  
Phot. Frédéric Pillet  
IVR22\_20040201176NUCA



Les anciens ateliers : les sheds  
sont aujourd'hui entièrement  
couverts de tôles nervurées.  
Phot. Frédéric Pillet  
IVR22\_20040201191NUCA

## **Dossiers liés**

### **Dossiers de synthèse :**

Les usines textiles de Saint-Quentin (IA02002973)

### **Oeuvre(s) contenue(s) :**

#### **Oeuvre(s) en rapport :**

Les établissements industriels de Remicourt (IA02002978) Picardie, Aisne, Saint-Quentin

Ancien tissage de coton et de guipure F. Cornaille et Cie, bonneterie Le Textile Delcer et usine de fibres artificielles et synthétiques Nysam, puis bonneterie Tramex et établissement administratif (IA02002892) Hauts-de-France, Aisne, Saint-Quentin, faubourg d' Isle, 85 rue de La Fère, 50 chemin d' Itancourt

Auteur(s) du dossier : Frédéric Pillet

Copyright(s) : (c) Région Hauts-de-France - Inventaire général ; (c) Communauté d'agglomération et ville de Saint-Quentin

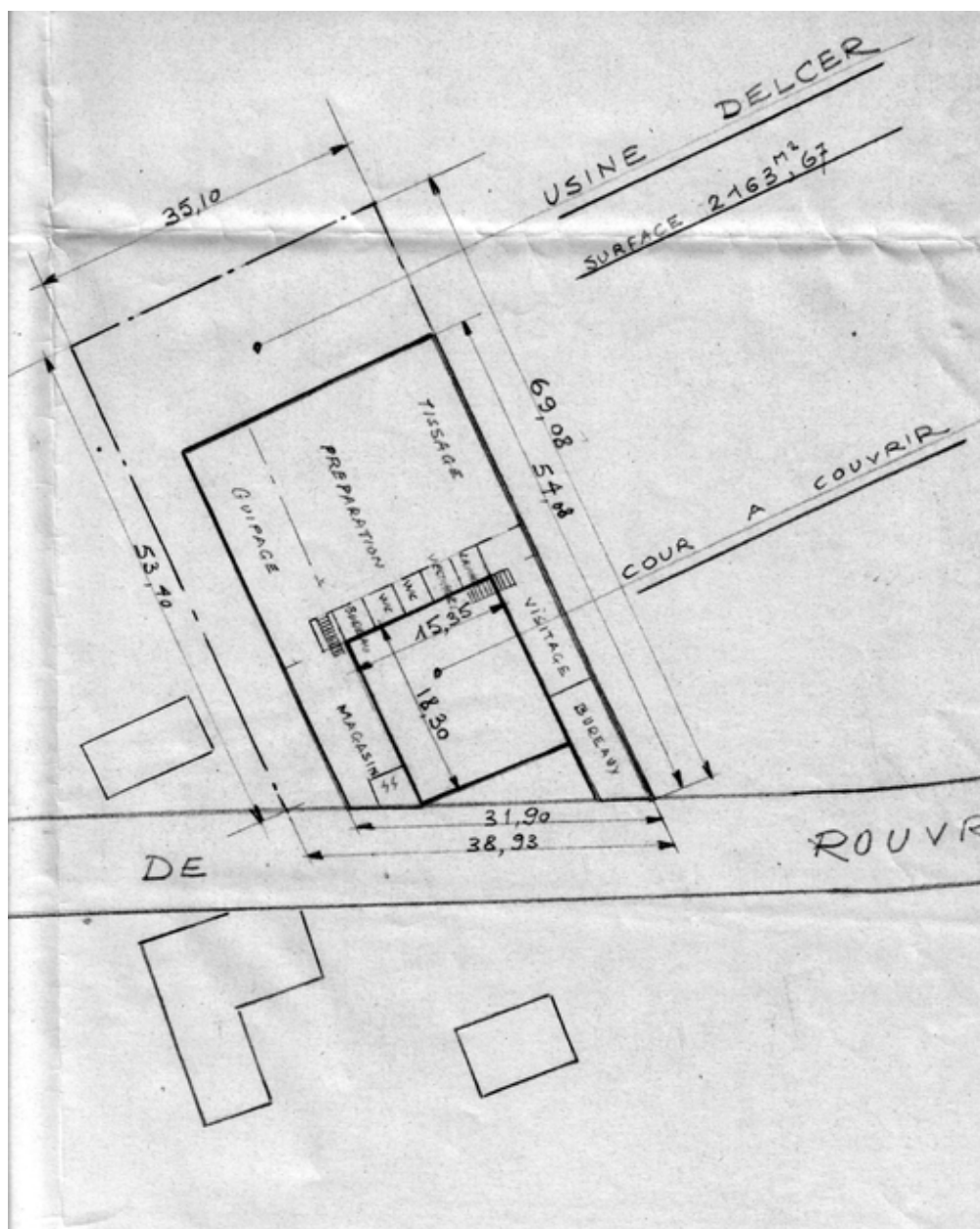


Papier à en-tête, 1964 (AC Saint-Quentin).

IVR22\_20040201169NUCAB

Auteur de l'illustration : Pillet Frédéric

(c) Région Hauts-de-France - Inventaire général ; (c) Communauté d'agglomération et ville de Saint-Quentin  
reproduction soumise à autorisation du titulaire des droits d'exploitation

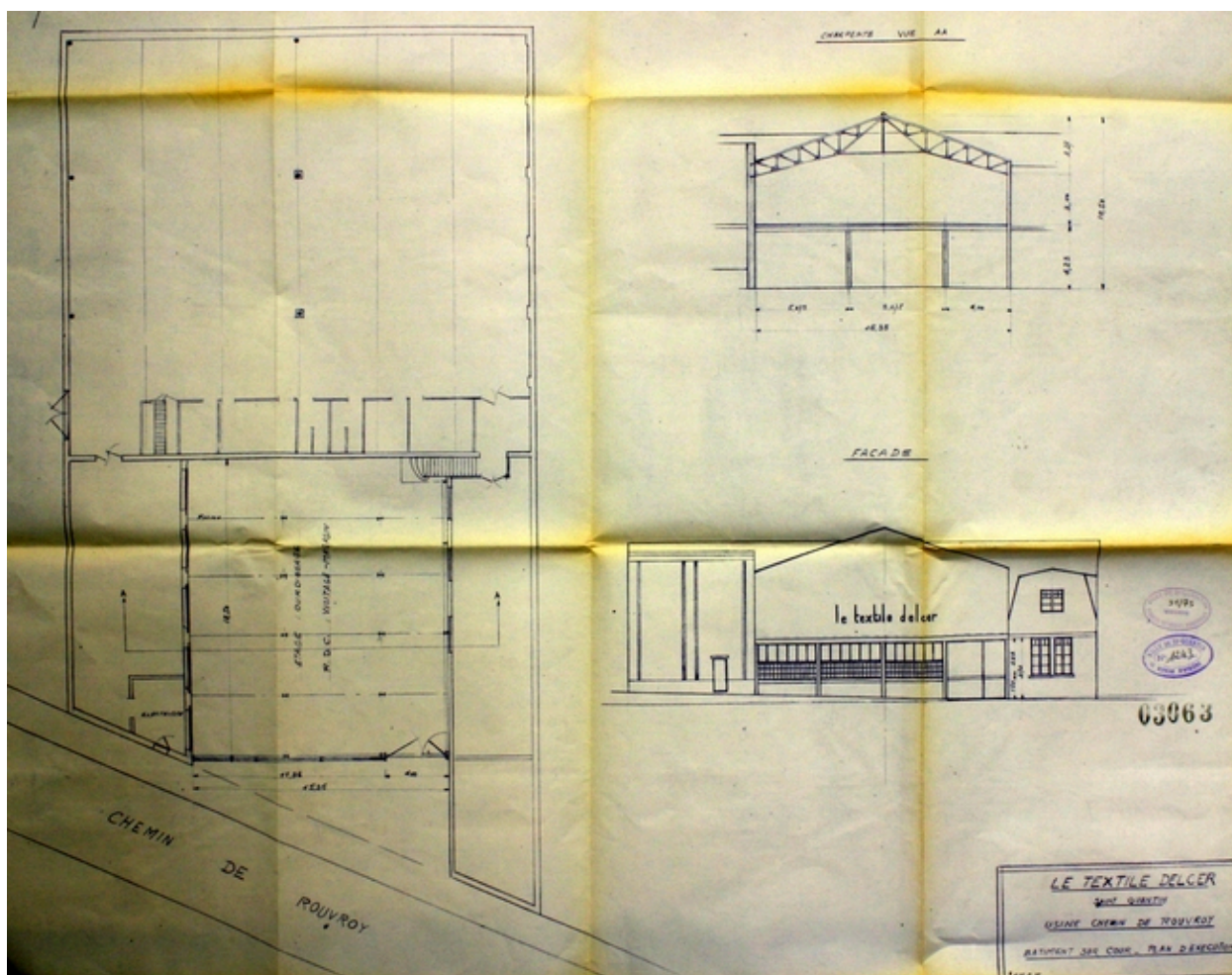


Plan de masse de l'usine, 1964 (AC Saint-Quentin).

IVR22\_20040201170NUCAB

Auteur de l'illustration : Pillet Frédéric

(c) Région Hauts-de-France - Inventaire général ; (c) Communauté d'agglomération et ville de Saint-Quentin  
reproduction soumise à autorisation du titulaire des droits d'exploitation



Plans d'exécution des travaux d'extension, 1964 (AC Saint-Quentin).

IVR22\_20040201171NUCAB

Auteur de l'illustration : Pillet Frédéric

(c) Région Hauts-de-France - Inventaire général ; (c) Communauté d'agglomération et ville de Saint-Quentin  
reproduction soumise à autorisation du titulaire des droits d'exploitation



Vue aérienne de l'usine (en haut, à gauche, l'ancien tissage Sébastien) en 1989.

IVR22\_20040201172NUCA

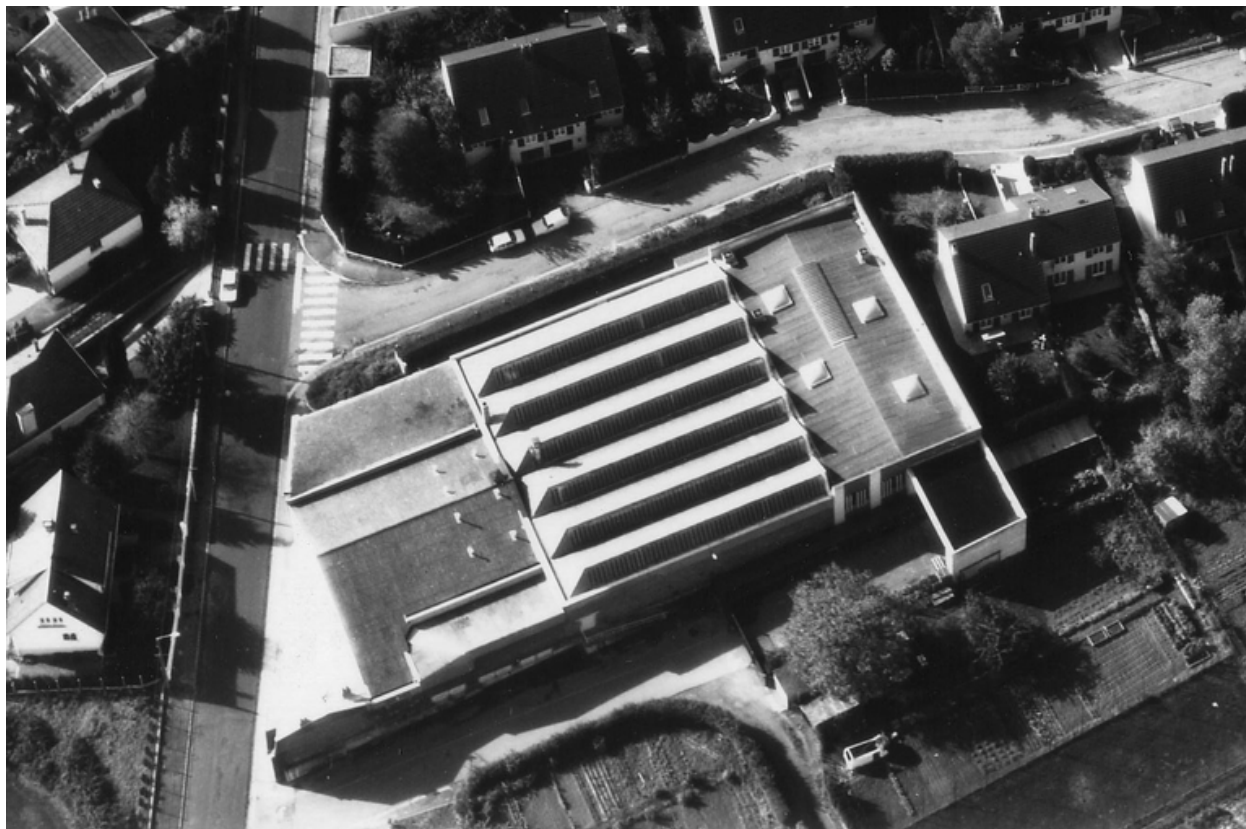
Auteur de l'illustration : Pillet Frédéric

Auteur du document reproduit : Phot'R

Date de prise de vue : 1989

(c) Région Hauts-de-France - Inventaire général ; (c) Communauté d'agglomération et ville de Saint-Quentin  
reproduction soumise à autorisation du titulaire des droits d'exploitation





Vue aérienne de l'usine en 1989.

IVR22\_20040201173NUCA

Auteur de l'illustration : Pillet Frédéric

Auteur du document reproduit : Phot'R

Date de prise de vue : 1989

(c) Région Hauts-de-France - Inventaire général ; (c) Communauté d'agglomération et ville de Saint-Quentin  
reproduction soumise à autorisation du titulaire des droits d'exploitation



Vue générale de l'usine.

IVR22\_20040201174NUCA

Auteur de l'illustration : Frédéric Pillet

(c) Région Hauts-de-France - Inventaire général ; (c) Communauté d'agglomération et ville de Saint-Quentin  
reproduction soumise à autorisation du titulaire des droits d'exploitation



L'usine à l'angle des rues Henri-Dunant et Louise-Michel.

IVR22\_20040201175NUCA

Auteur de l'illustration : Frédéric Pillet

(c) Région Hauts-de-France - Inventaire général ; (c) Communauté d'agglomération et ville de Saint-Quentin  
reproduction soumise à autorisation du titulaire des droits d'exploitation



Façade des anciens magasins industriels.

IVR22\_20040201176NUCA

Auteur de l'illustration : Frédéric Pillet

(c) Région Hauts-de-France - Inventaire général ; (c) Communauté d'agglomération et ville de Saint-Quentin  
reproduction soumise à autorisation du titulaire des droits d'exploitation



Les anciens ateliers : les sheds sont aujourd'hui entièrement couverts de tôles nervurées.

IVR22\_20040201191NUCA

Auteur de l'illustration : Frédéric Pillet

(c) Région Hauts-de-France - Inventaire général ; (c) Communauté d'agglomération et ville de Saint-Quentin  
reproduction soumise à autorisation du titulaire des droits d'exploitation