

Hauts-de-France, Somme
Blangy-Tronville

Mairie et école primaire mixte de Blangy-Tronville

Références du dossier

Numéro de dossier : IA80002552
Date de l'enquête initiale : 2003
Date(s) de rédaction : 2003
Cadre de l'étude : inventaire topographique Amiens métropole
Degré d'étude : étudié

Désignation

Dénomination : mairie, école primaire
Parties constituantes non étudiées : cour, bûcher, logement, mur de clôture

Compléments de localisation

Milieu d'implantation : en village
Références cadastrales : 1809, A, 380

Historique

Le cadastre napoléonien (1809 ca.) figure une parcelle îlot plantée sur laquelle apparaît un petit bâtiment de plan massé. Les documents conservés aux archives départementales (série O) mentionnent la construction d'une école, au nord de la place de l'Eglise, réalisée en 1825 par l'entrepreneur Pinchenat, sur les plans et devis de l'architecte Marest. L'édifice doit remplacer une école installée dans une "chambre particulière, très resserrée, et par cette raison nuisible à la santé des élèves et du précepteur qui s'y trouvent entassés". Le projet approuvé par le conseil local des Bâtiments civils décrit un bâtiment d'une seule pièce de 9,50 m sur 5,50 m, construit en pan de bois et couvert de tuiles. La maison d'école est restaurée en 1830. En 1849, le conseil municipal projette une extension de l'édifice (voir annexe 1) dont une partie est affectée à usage de mairie. Ce projet augmentant la taille de la classe permet également de "séparer prudemment par une cloison les deux sexes et d'établir deux portes". Un questionnaire de 1855 indique que le village compte toujours une école mixte, en bon état.

En 1862, l'architecte Daullé dessine les plans d'un édifice destiné à abriter la maison d'école et la salle de mairie, ainsi que le logement de l'instituteur. Le poêle acquis en 1865 est remplacé par un appareil de chauffage en 1869.

La réponse au questionnaire de 1878 rédigée par l'instituteur de Blangy-Tronville indique que la mairie école mixte est construite en 1861 sur les plans de l'architecte départemental Daullé.

L'édifice en rez-de-chaussée surélevé est composé de deux bâtiments disposés de part et d'autre d'une cour-jardin et implantés, en parcelle d'angle traversante, perpendiculairement à la voie. L'un abrite une salle de classe de près de 55 m² et un bûcher, l'autre la salle de mairie et le logement de l'instituteur, disposant d'accès distincts, sur rue (mairie) et sur cour (logement). Sur le plan, la salle de classe, éclairée sur deux côtés par six fenêtres, n'apparaît pas divisée. Deux plans de masse sont conservés aux archives, l'un inversé par rapport à l'élévation. La cour-jardin est fermée par un mur de clôture. La notice géographique et historique, rédigée en 1899 par l'instituteur G. Lefebvre, signale que la mairie école, construite en 1861, remplace une ancienne école située au même emplacement. "Meublée avec goût (tables à 2 places, bustes, tableaux, cartes, etc.), elle accorde gratuitement les fournitures classiques à tous les élèves. Elle organise chaque année un cours d'adultes avec conférences populaires".

En 1913, l'école est agrandie à l'ouest d'un préau et d'une cour de récréation aménagés sur les plans de l'architecte amiénois A. Boutmy. Un premier projet de 1911 est abandonné.

En 1933, le préau est reconstruit par l'entrepreneur Cambron, sur les plans de l'architecte amiénois Georges Bouffet. La commune fait l'acquisition d'un appareil de projection scolaire.

Période(s) principale(s) : 2e quart 19e siècle (détruit), 3e quart 19e siècle, 3e quart 20e siècle, 4e quart 20e siècle

Période(s) secondaire(s) : 2e quart 20e siècle

Dates : 1825 (daté par source), 1861 (daté par source), 1913 (daté par source), 1933 (daté par source)

Auteur(s) de l'oeuvre : Natalis Daullé (architecte départemental, attribution par source), Auguste,

Denis Boutmy (architecte, attribution par source), Georges Bouffet (architecte, attribution par source), Jean-Baptiste

Charles Joseph Gabriel Marest (architecte, attribution par source)

Description

L'édifice occupe une parcelle d'angle traversante, en surplomb de la rue du Mail au nord. Il comprend deux bâtiments en rez-de-chaussée implantés perpendiculairement à la voie et séparés par une cour ouverte plantée où sont disposés des bancs publics. Ces deux bâtiments en briques et couverts d'ardoises présentent une façade sur rue décorée (chaînages d'angle et chaînage de la baie cintrée en calcaire) ; sur le léger avant-corps formant pignon droit une plaque signale leur fonction : MAIRIE (à l'est) et ECOLE (à l'ouest). La mairie présente une façade sur cour percée de sept baies (porte au centre). La façade sur cour de l'école est percée de quatre baies (porte latérale au nord). Une plaque commémorative figurant une ancre de marine et portant l'inscription 4DIC IN MEMORIAM MAI JUIN 1940 est fixée sur la façade sud de la mairie. A l'ouest, l'école comprend une cour fermée sur la rue par un mur bahut sur lequel s'appuie des sanitaires, un préau qui relie la classe d'origine à un pavillon abritant une salle de classe. Egalement construit en briques, il est couvert de tuiles mécaniques, comme le préau. A l'est, deux appentis sont accolés à la mairie, l'un en briques couvert de tôle ondulée, l'autre en parpaings de béton masqués par un enduit et couvert d'une verrière. Un bâtiment préfabriqué en rez-de-chaussée (bac acier) est prolongé par un préau, à l'est.

Éléments descriptifs

Matériau(x) du gros-oeuvre, mise en oeuvre et revêtement : brique ; enduit ; essentage de tôle ; parpaing de béton

Matériau(x) de couverture : ardoise, tuile mécanique, tôle ondulée

Étage(s) ou vaisseau(x) : en rez-de-chaussée

Typologies et état de conservation

Typologies : classe unique

Statut, intérêt et protection

Statut de la propriété : propriété publique

Présentation

La mairie-école de Blangy-Tronville remplace une première école construite en 1825 par l'entrepreneur Pinchenat, sur les plans de l'architecte Marest. Cette classe présentait un plan rectangulaire à pièce unique, comparable aux petites écoles rurales de Longpré et de Saveuse.

Construite sur les plans de l'architecte départemental Natalis Daullé en 1861, le nouvel édifice abrite désormais l'école, la mairie et le logement de l'instituteur. Il constitue un exemple de mairie-école mixte à classe unique sans séparation apparente, malgré les vœux des membres du conseil municipal, émis en 1849, lors du projet d'agrandissement. Les photographies jointes à la notice rédigée par l'instituteur G. Lefèvre en 1899, permettent d'en connaître la disposition intérieure et le mobilier renouvelé vers 1884.

Agrandie en 1913 puis en 1933, l'école a partiellement conservé ses dispositions d'origine. On signalera également une seconde extension à l'est de la mairie (préfabriqués). La mairie occupe aujourd'hui la totalité du bâtiment qui abritait initialement le logement de l'instituteur ; ce qui explique sans doute la modification de la disposition des ouvertures en façade sur cour. Enfin, la clôture qui fermait le jardin de l'instituteur a disparu, une cour ouverte plantée le remplace aujourd'hui.

Références documentaires

Documents d'archive

- AD Somme. Série O ; 99 O 738. **Blangy-Tronville : administration communale. Avant 1869.**
- AD Somme. Série O ; 99 O 739. **Blangy-Tronville : administration communale. 1870-1950.**
- AD Somme. Série O ; 99 O 740. **Blangy-Tronville : administration communale. 1870-1939.**

- AD Somme. Série T ; 99 T 3804 107. **Blangy-Tronville. Mairie et école mixte**, 1878.
- AD Somme. Monographies communales. **Notice géographique et historique**. Blangy-Tronville, par G. Lefèvre, 1899

Documents figurés

- **Blangy-Tronville. Plan cadastral. Section A (DGI)**.
- **Blangy-Tronville. Plan de la mairie et école mixte**. Dessin, 1878 (AD Somme ; 99 T 3804 107).

Annexe 1

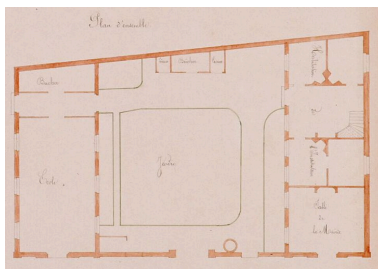
Extrait des délibérations du conseil municipal. 1849. (A. D. Somme. Série O ; 99 O 739).

Le conseil municipal évoque les «graves inconvénients résultant d'abord pour la santé des jeunes enfants du défaut d'espace, dans un local consacré à leur instruction et ensuite de ceux résultant pour la moralité du mélange toujours dangereux des deux sexes».

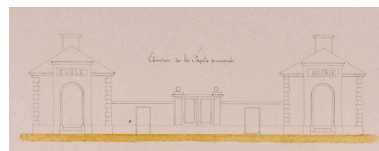
Illustrations



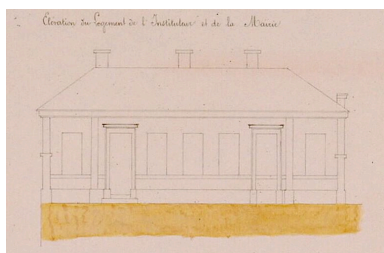
Extrait du cadastre napoléonien.
Phot. Isabelle Barbedor
IVR22_20038010675NUCA



Plan d'ensemble de la mairie école,
1878 (AD Somme ; 99 T 3804 107).
Phot. Archives
départementales de la Somme
IVR22_20038010176NUCA



Élévation de la mairie école, 1878
(AD Somme ; 99 T 3804 107).
Phot. Archives
départementales de la Somme
IVR22_20038010174NUCA



Élévation de la mairie et du logement,
1878 (AD Somme ; 99 T 3804 107).
Phot. Archives
départementales de la Somme
IVR22_20038010175NUCA



Vue générale.
Phot. Isabelle Barbedor
IVR22_20038010678NUCA



La mairie, vue du sud-ouest.
Phot. Isabelle Barbedor
IVR22_20038010679NUCA



La mairie, vue du sud-est.
Phot. Thierry Lefébure



L'école, vue du sud-est.



IVR22_20038000943NUCA

Phot. Isabelle Barbedor
IVR22_20038010680NUCA

L'école et les extensions réalisées
au milieu du 20e siècle, à l'ouest.

Phot. Isabelle Barbedor
IVR22_20038010681NUCA



Les extensions réalisées au
milieu du 20e siècle, à l'ouest.

Phot. Thierry Lefébure
IVR22_20038000942NUCA



Plaque commémorative placée
sur le mur sud de la mairie.

Phot. Thierry Lefébure
IVR22_20038000944NUCA

Dossiers liés

Dossiers de synthèse :

Architecture publique : administration, vie publique ou associative (IA80002349)

L'architecture de l'enseignement des communes d'Amiens métropole (IA80002326)

Oeuvre(s) contenue(s) :

Oeuvre(s) en rapport :

Le village de Blangy-Tronville (IA80002410) Hauts-de-France, Somme, Blangy-Tronville

Auteur(s) du dossier : Isabelle Barbedor

Copyright(s) : (c) Région Hauts-de-France - Inventaire général



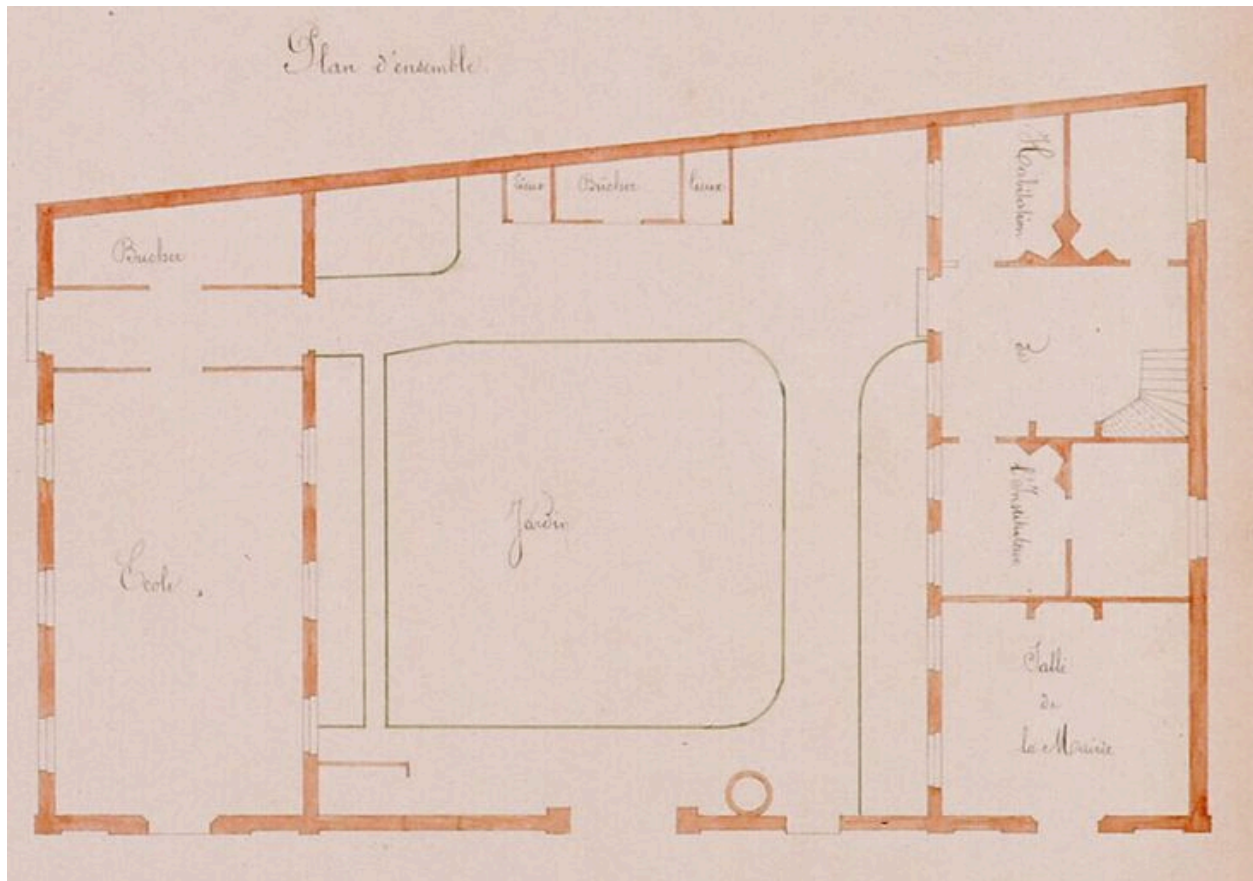
Extrait du cadastre napoléonien.

IVR22_20038010675NUCA

Auteur de l'illustration : Isabelle Barbedor

(c) Région Hauts-de-France - Inventaire général

reproduction soumise à autorisation du titulaire des droits d'exploitation



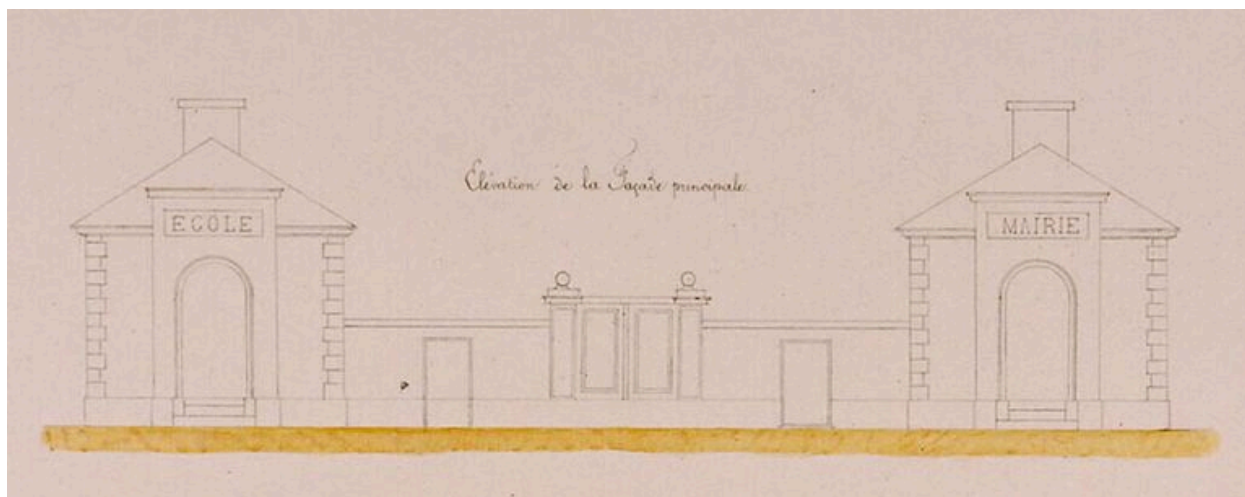
Plan d'ensemble de la mairie école, 1878 (AD Somme ; 99 T 3804 107).

IVR22_20038010176NUCA

Auteur de l'illustration : Archives départementales de la Somme

(c) Département de la Somme

reproduction soumise à autorisation du titulaire des droits d'exploitation



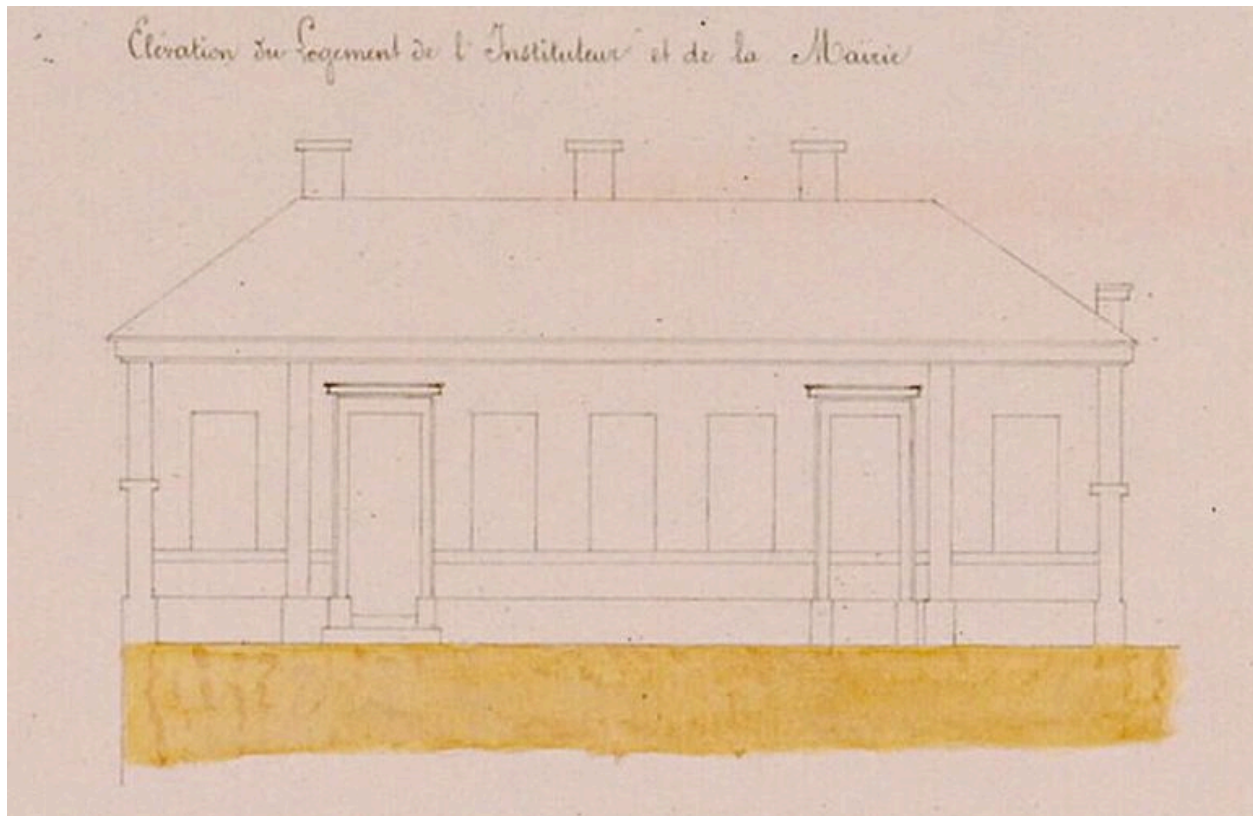
Élévation de la mairie école, 1878 (AD Somme ; 99 T 3804 107).

IVR22_20038010174NUCA

Auteur de l'illustration : Archives départementales de la Somme

(c) Département de la Somme

reproduction soumise à autorisation du titulaire des droits d'exploitation



Élévation de la mairie et du logement, 1878 (AD Somme ; 99 T 3804 107).

IVR22_20038010175NUCA

Auteur de l'illustration : Archives départementales de la Somme

(c) Département de la Somme

reproduction soumise à autorisation du titulaire des droits d'exploitation



Vue générale.

IVR22_20038010678NUCA

Auteur de l'illustration : Isabelle Barbedor

(c) Région Hauts-de-France - Inventaire général

reproduction soumise à autorisation du titulaire des droits d'exploitation



La mairie, vue du sud-ouest.

IVR22_20038010679NUCA

Auteur de l'illustration : Isabelle Barbedor

(c) Région Hauts-de-France - Inventaire général

reproduction soumise à autorisation du titulaire des droits d'exploitation



La mairie, vue du sud-est.

IVR22_20038000943NUCA

Auteur de l'illustration : Thierry Lefebure

(c) Région Hauts-de-France - Inventaire général

reproduction soumise à autorisation du titulaire des droits d'exploitation



L'école, vue du sud-est.

IVR22_20038010680NUCA

Auteur de l'illustration : Isabelle Barbedor

(c) Région Hauts-de-France - Inventaire général

reproduction soumise à autorisation du titulaire des droits d'exploitation



L'école et les extensions réalisées au milieu du 20e siècle, à l'ouest.

IVR22_20038010681NUCA

Auteur de l'illustration : Isabelle Barbedor

(c) Région Hauts-de-France - Inventaire général

reproduction soumise à autorisation du titulaire des droits d'exploitation



Les extensions réalisées au milieu du 20e siècle, à l'ouest.

IVR22_20038000942NUCA

Auteur de l'illustration : Thierry Lefébure

(c) Région Hauts-de-France - Inventaire général

reproduction soumise à autorisation du titulaire des droits d'exploitation



Plaque commémorative placée sur le mur sud de la mairie.

IVR22_20038000944NUCA

Auteur de l'illustration : Thierry Lefebure

(c) Région Hauts-de-France - Inventaire général

reproduction soumise à autorisation du titulaire des droits d'exploitation