

Hauts-de-France, Aisne  
Soissons  
Cathédrale Saint-Gervais-Saint-Protais, place Cardinal-Binet

## Clochette d'autel, de la chapelle de Monseigneur de Simony

### Références du dossier

Numéro de dossier : IM02005361  
Date de l'enquête initiale : 2004  
Date(s) de rédaction : 2012  
Cadre de l'étude : mobilier et objets religieux la cathédrale de Soissons  
Degré d'étude : étudié  
Référence du dossier Monument Historique : PM02001660

### Désignation

Dénomination : clochette d'autel  
Titres :

### Compléments de localisation

Milieu d'implantation : en ville

### Historique

La clochette d'autel en argent doré est une création du grand orfèvre parisien Jean-Charles Cahier, dont elle porte le poinçon. Les poinçons de titre et de garantie insculpés sur l'objet permettent d'en placer la réalisation entre 1819 et 1838. Comme l'indiquent les armoiries épiscopales gravées sur la robe de la cloche, l'objet provient de la chapelle de Monseigneur Jules-François de Simony, évêque de Soissons de 1824 à 1847. Il est probable que cette chapelle a été constituée par le prélat très rapidement après son accession à l'épiscopat. Toutefois, aucune documentation ne permet de savoir si cette clochette était déjà créée au moment de l'acquisition, ou si elle résulte d'une commande précise de l'évêque. Par dispositions testamentaires, l'objet a été légué par Monseigneur de Simony, avec tous les éléments de sa chapelle, à la mense épiscopale de Soissons.

L'église paroissiale de Joyeuse (Ardèche) conserve une chapelle réalisée par le même orfèvre, comprenant une clochette d'autel très proche de celle de la chapelle épiscopale de Soissons.

Période(s) principale(s) : 1ère moitié 19e siècle

Auteur(s) de l'oeuvre : Jean-Charles Cahier (orfèvre, signature)

Personne(s) liée(s) à l'histoire de l'oeuvre : Jules-François Simony (de) (propriétaire, légataire, signature, attribution par source)

Lieu d'exécution : Île-de-France, Paris, Paris

### Description

La clochette de plan circulaire, réalisée en argent doré, est composée de la cloche (au sens strict), d'un manche et d'un battant. Elle est ornée d'un décor en bas-relief et à bas-relief engagé. Les armoiries sont gravées.

### Éléments descriptifs

Catégorie(s) technique(s) : orfèvrerie

Éléments structurels, forme, fonctionnement : plan, circulaire

Matériaux : argent (en plusieurs éléments) : fondu, repoussé, poli, doré, ciselé, gravé, décor en bas-relief, décor à relief engagé, décor dans la masse

Mesures :

h = 10 ; d = 5,2.

Représentations :

L'épaule de la clochette est ornée de godrons. Une frise de feuilles court entre deux rangs de perles au milieu de la robe. Une tresse ornée de fleurettes est réservée au bas de la panse. Un écu armorié est gravé sur la robe de la clochette, accompagné des ornements extérieurs traditionnels pour un évêque : la couronne, la mitre et la crosse, le chapeau avec la cordelière et les houppes.

Inscriptions & marques : poinçon de maître (sur l'oeuvre), 1er titre Paris 1819-1838 (sur l'oeuvre), grosse garantie Paris 1819-1838 (sur l'oeuvre), armoiries (gravé, sur l'oeuvre)

Précisions et transcriptions :

Trois poinçons sont insculpés sur la clochette. Le poinçon de maître est celui de l'orfèvre parisien Jean-Charles Cahier, insculpé en 1801, et biffé en 1849 (initiales J C C de part et d'autre d'un jéhovah, le tout dans un losange vertical). Les poinçons de 1er titre et de grosse garantie sont les poinçons utilisés à Paris pour la période 1819-1838.

Les armoiries épiscopales de Monseigneur Jules-François de Simony sont gravées sur la robe de la clochette (écartelé : 1) d'or plain, 2) de gueules à l'étoile d'or, 3) d'azur plain, 4) d'argent plain, une croix de sinople brochant sur le tout).

## État de conservation

bon état

## Statut, intérêt et protection

Intérêt de l'œuvre : à signaler

Protections : inscrit au titre objet, 2008/09/12

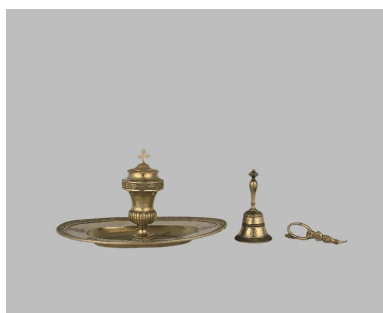
Statut de la propriété : propriété de l'Etat

## Références documentaires

### Documents d'archive

- A Évêché Soissons : Cathédrale de Soissons. Archives du chapitre, boîte 9 (**Comptes/Fondations, 1841-1957**). p. 16.

## Illustrations



Vue de l'ampoule à saint Chrême et de son plateau, de la clochette d'autel et de l'élément qui subsiste des ciseaux à tonsure.

Phot. Irwin Leullier  
IVR22\_20010202429XA

## Dossiers liés

Est partie constituante de : Chapelle de Monseigneur Jules-François de Simony (calice, plateau à burettes, burettes, aiguière à ablutions, bassin à ablutions, ampoule à saint Chrême, plateau, clochette d'autel) (IM02005356) Hauts-de-France, Aisne, Soissons, Cathédrale Saint-Gervais-Saint-Protais, place Cardinal-Binet

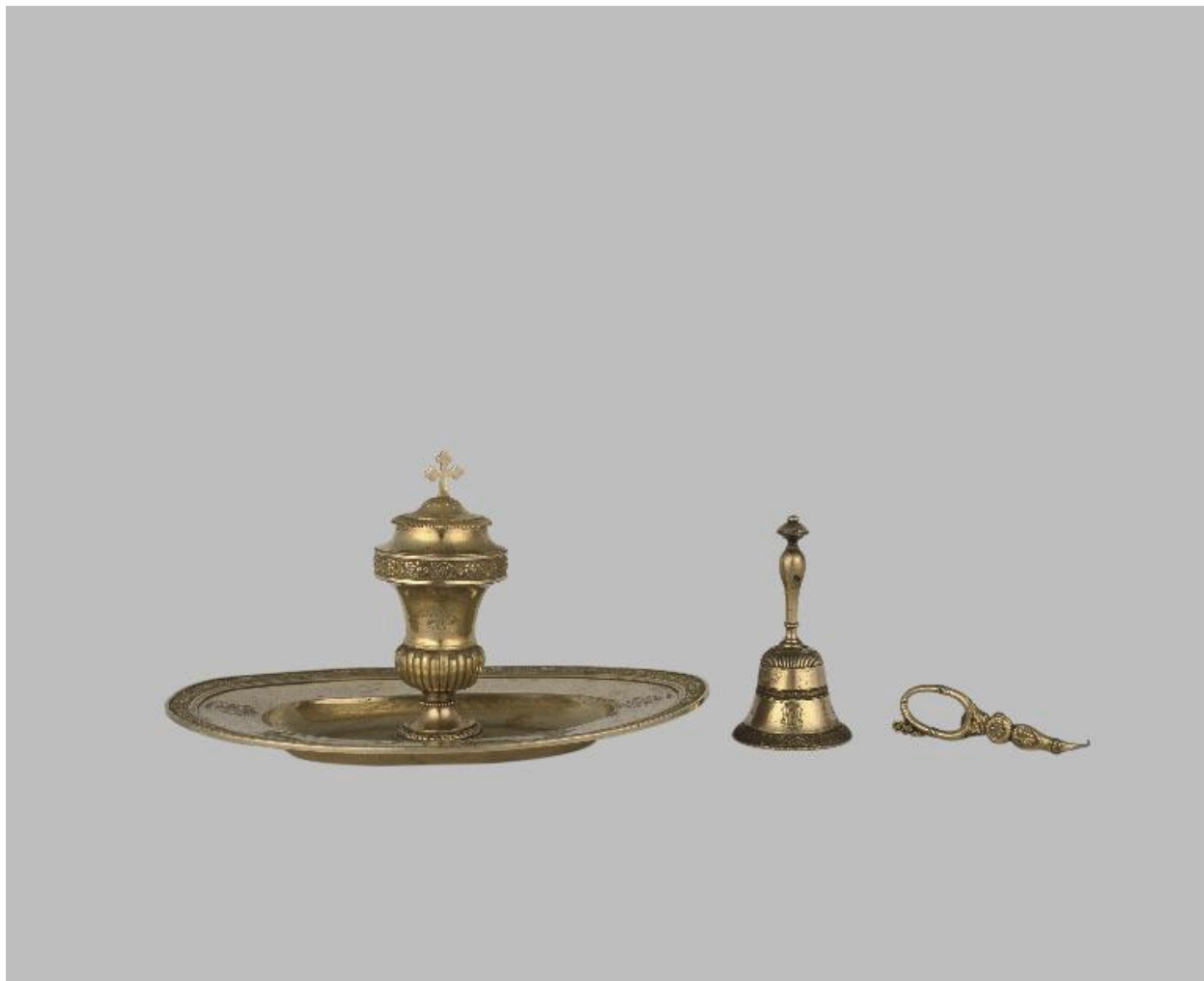
### **Oeuvre(s) contenue(s) :**

### **Oeuvre(s) en rapport :**

Présentation du mobilier de la cathédrale Saint-Gervais-Saint-Protais de Soissons (IM02002751) Hauts-de-France, Aisne, Soissons, Cathédrale Saint-Gervais-Saint-Protais, place Cardinal-Binet

Auteur(s) du dossier : Christiane Riboulleau, Martine Plouvier

Copyright(s) : (c) Région Hauts-de-France - Inventaire général



Vue de l'ampoule à saint Chrême et de son plateau, de la clochette d'autel et de l'élément qui subsiste des ciseaux à tonsure.

IVR22\_20010202429XA

Auteur de l'illustration : Irwin Leullier

(c) Ministère de la culture - Inventaire général ; (c) Département de l'Aisne ; (c) AGIR-Pic  
reproduction soumise à autorisation du titulaire des droits d'exploitation