

Hauts-de-France, Somme
Beauval
24 rue du Château-d'eau, ancienne rue de Candas

Demeure d'industriel, dite villa Sueur

Références du dossier

Numéro de dossier : IA80010165
Date de l'enquête initiale : 2013
Date(s) de rédaction : 2013
Cadre de l'étude : opération ponctuelle Beauval, patrimoine industriel
Degré d'étude : étudié

Désignation

Dénomination : demeure
Genre du destinataire : d'industriel
Appellation : villa Sueur

Compléments de localisation

Milieu d'implantation : en ville
Références cadastrales : 1989, AK, 168

Historique

La villa Sueur et son jardin rassemblent plusieurs parcelles loties au début du 19^e siècle. Le plan cadastral napoléonien représente ce terrain découpé en cinq parcelles, dont quatre (IA 647, 648, 649, 450) sont occupées par des fermes et maisons d'habitation.

La demeure est construite au tout début du 20^e siècle pour l'industriel Victor Sueur, fabricant d'étoffes et toiles de jute à Doullens.

La tradition familiale rapporte que l'industriel aurait choisi de construire cette demeure à Beauval, plutôt que de racheter le château de Gézaincourt, dont il était originaire, pour satisfaire son épouse, Clarisse Thuillier, originaire de Beauval. Victor Sueur avait repris l'entreprise de négoce de jute Thuillier au moment de son mariage en 1847 et l'avait fait fructifier au point de devenir à la fin du 19^e siècle l'un des principaux concurrents de Saint Frères, dans la fabrication ds toiles de jute. Après avoir longtemps fait appel aux tisserands de jute à domicile, Victor Sueur avait décidé de rassembler sa production et avait fait construire une nouvelle usine à Doullens.

Symbole de cette réussite industrielle, le "château Sueur" aurait été construit par l'architecte Anatole Bienaimé, avant 1903, date de décès du propriétaire. La propriété fut ensuite reprise par son fils Théodose, puis par Pierre Sueur qui l'occupa jusqu'en 1980.

A la suite d'un incendie qui s'est déclaré en juillet 1959, Pierre Sueur fait appel à l'architecte Pierre Herdebaut, dont le projet modifie considérablement les dispositions primitives, notamment à l'étage du corps central, remplacé par un vaste panneau en béton et verre. Une partie du bâtiment est également agrandie sur le côté est. La réhabilitation de la demeure est achevée en 1960.

Période(s) principale(s) : 1^{er} quart 20^e siècle

Période(s) secondaire(s) : 3^e quart 20^e siècle

Dates : 1903 (daté par tradition orale), 1960 (daté par tradition orale)

Auteur(s) de l'oeuvre : Anatole Bienaimé (architecte, attribution par tradition orale, ?), Pierre-Joseph Herdebaut (architecte, attribution par tradition orale), Victor Sueur (auteur commanditaire, attribution par travaux historiques, attribution par tradition orale)

Description

La villa est construite en retrait de la rue, au milieu d'un parc paysager. Elle est construite en brique et présente une élévation à trois niveaux, comprenant un sous-sol, un rez-de-chaussée surélevé et un étage carré.

Le rez-de-chaussée est accessible par un escalier droit de quatorze degrés qui dessert une galerie en encorbellement sur l'étage de soubassement. A l'étage, le corps central a été élargi pour rattraper l'avancée de la tourelle. Les trois baies qui éclairaient cette partie de l'étage ont été remplacées par une large baie qui occupe la totalité de l'étage de ce corps central. Cette baie, qui forme littéralement un mur de verre est composée de seize panneaux répartis sur deux registres. L'ancienne véranda a été entièrement démontée et remplacée par une extension latérale en brique qui s'élève sur trois niveaux, équilibrant ainsi la façade à l'ouest. De ce côté, deux tableaux en pierre sont gravés de l'initiale S du propriétaire commanditaire. Les toitures en ardoise qui étaient spécifiques à chaque partie de bâtiment ont été entièrement refaites après l'incendie, avec un souci d'homogénéisation et de simplification. Beaucoup moins haute, la toiture se compose désormais d'un toit à longs pans et croupes, avec un retour identique pour la couverture du volume formant avant-corps.

Éléments descriptifs

Matériau(x) du gros-oeuvre, mise en oeuvre et revêtement : brique

Matériau(x) de couverture : ardoise

Étage(s) ou vaisseau(x) : étage de soubassement, 1 étage carré

Type(s) de couverture : toit à longs pans, croupe

Statut, intérêt et protection

Les réalisations attestées d'Anatole Bienaimé dans le Val de Nièvre sont nombreuses : prévoyances de **Beauval**, **Flixecourt**, **Harondel**, **Pont-Remy** et Saint-Ouen, écoles primaires de **Berteaucourt-les-Dames**, Saint-Léger-lès-Domart (**filles** et **garçons**), Saint-Ouen (**filles** et **garçons**) et **Ville-le-Marcllet**, **mairie**, **cimetière** et **presbytère** de Beauval, **poste** de Saint-Ouen, « **château** » de Canaples et une autre **demeure** à Beauval.

Statut de la propriété : propriété privée

Références documentaires

Documents d'archive

- AD Somme. Série P ; 3 P 71/12. **Beauval, matrice des propriétés bâties** (1883-1891).

Documents figurés

- La rue de Candas à Beauval vers 1890**, par J. Vignon. Peinture à l'huile sur toile. (Collection particulière).
- Beauval. La rue de Candas**. Carte postale, vers 1905 (Collection particulière).
- Beauval. Une villa. Collection du Foyer populaire**. Carte postale, vers 1900. (Collection particulière).
- Beauval. Une villa. Boulogne-Cresson, Doullens (édit.)**. Carte postale, vers 1905. (Collection particulière).

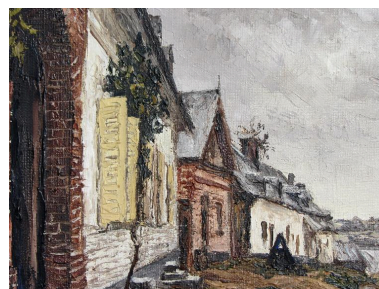
Illustrations



Plan masse de situation, extrait du plan cadastral de 1811, section I2 (AD Somme ; 3 P 1177).



Vue de la rue de Candas vers 1890 d'après photographie,



Phot. Fournier
Bertrand (reproduction)
IVR22_20138015765NUC2A



Vue de l'ancienne rue de Candas et de la Villa Sueur, vers 1905 (coll. part.).

Phot. Fournier
Bertrand (reproduction)
IVR22_20138015633NUC2A

par Jocyne Vignon, 1961
(peinture à huile, coll. part.).
Phot. Fournier
Bertrand (reproduction)
IVR22_20138015893NUC2A



Vue d'ensemble sur rue de la villa Sueur, vers 1900 (coll. part.).

Phot. Fournier
Bertrand (reproduction)
IVR22_20138015628NUC2A

La rue de Candas à Beauval, détail de la maison (en brique) existant avant 1890 (huile sur toile, coll part.).
Phot. Bertrand Fournier
IVR22_20138015894NUC2A



Vue d'ensemble vers 1905 (coll.part.)

Phot. Fournier
Bertrand (reproduction)
IVR22_20138015629NUC2A



Façade antérieure.

Phot. Thierry Lefébure
IVR22_20138000147NUC2AQ

Dossiers liés

Dossiers de synthèse :

Le nouveau modèle résidentiel des élites industrielles et rurales (IA99000013)

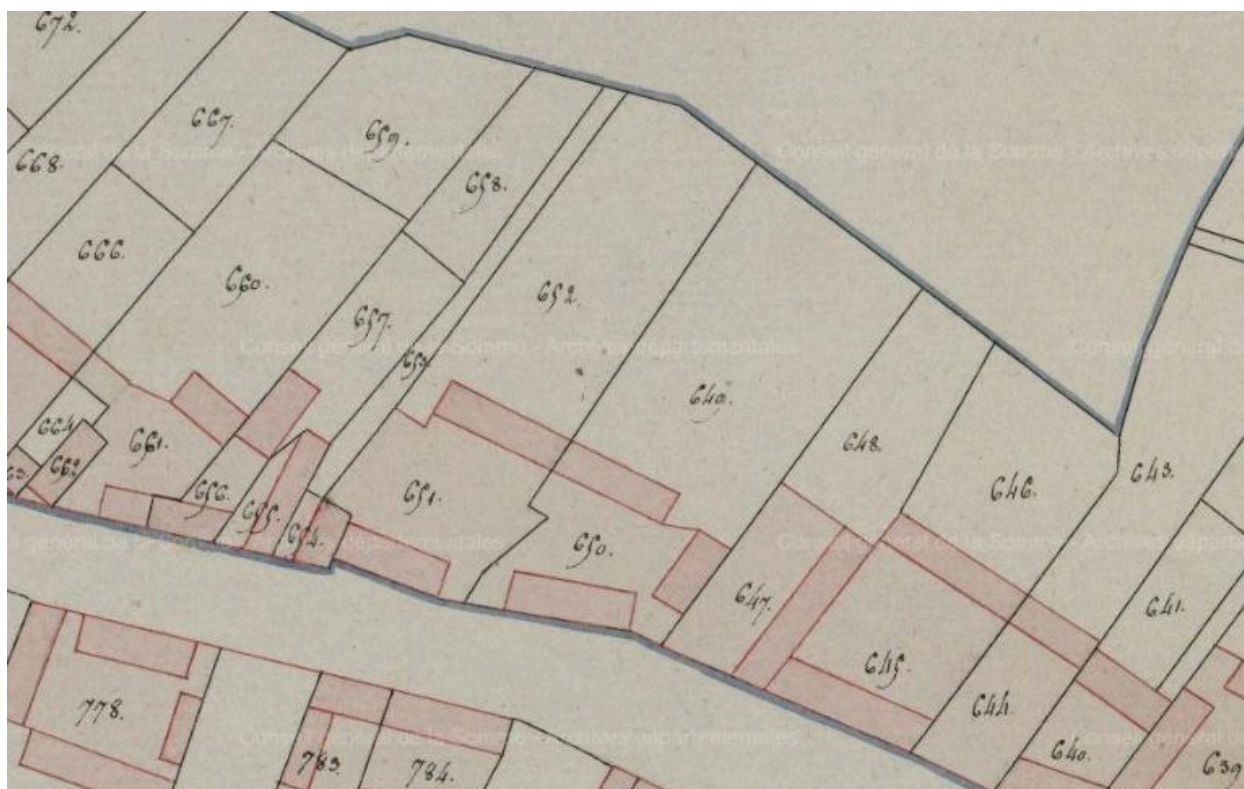
Oeuvre(s) contenue(s) :

Oeuvre(s) en rapport :

Le village de Beauval (IA80009620) Hauts-de-France, Somme, Beauval

Auteur(s) du dossier : Bertrand Fournier

Copyright(s) : (c) Région Hauts-de-France - Inventaire général



Plan masse de situation, extrait du plan cadastral de 1811, section I2 (AD Somme ; 3 P 1177).

IVR22_20138015765NUC2A

Auteur de l'illustration : Fournier Bertrand (reproduction)

(c) Région Hauts-de-France - Inventaire général

reproduction soumise à autorisation du titulaire des droits d'exploitation



Vue de la rue de Candas vers 1890 d'après photographie, par Jocyne Vignon, 1961 (peinture à huile, coll. part.).

Référence du document reproduit :

- **La rue de Candas à Beauval vers 1890**, par J. Vignon. Peinture à l'huile sur toile. (Collection particulière).

IVR22_20138015893NUC2A

Auteur de l'illustration : Fournier Bertrand (reproduction)

(c) Région Hauts-de-France - Inventaire général

reproduction soumise à autorisation du titulaire des droits d'exploitation



La rue de Candas à Beauval, détail de la maison (en brique) existant avant 1890 (huile sur toile, coll part.).

IVR22_20138015894NUC2A

Auteur de l'illustration : Bertrand Fournier

(c) Région Hauts-de-France - Inventaire général

reproduction soumise à autorisation du titulaire des droits d'exploitation



Vue de l'ancienne rue de Candas et de la Villa Sueur, vers 1905 (coll. part.).

Référence du document reproduit :

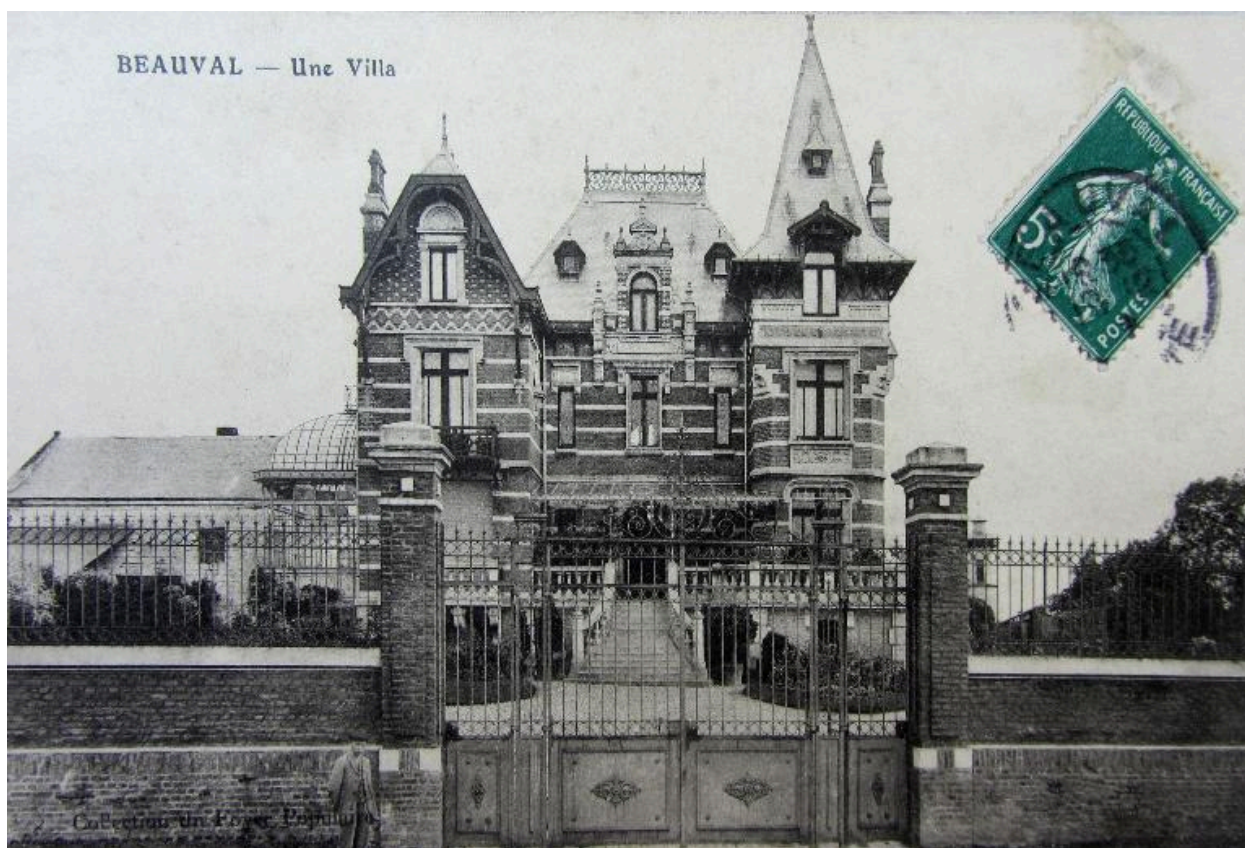
- **Beauval. La rue de Candas.** Carte postale, vers 1905 (Collection particulière).

IVR22_20138015633NUC2A

Auteur de l'illustration : Fournier Bertrand (reproduction)

(c) Région Hauts-de-France - Inventaire général

reproduction soumise à autorisation du titulaire des droits d'exploitation



Vue d'ensemble sur rue de la villa Sueur, vers 1900 (coll. part.).

Référence du document reproduit :

- **Beauval. Une villa. Collection du Foyer populaire.** Carte postale, vers 1900. (Collection particulière).

IVR22_20138015628NUC2A

Auteur de l'illustration : Fournier Bertrand (reproduction)

(c) Région Hauts-de-France - Inventaire général

reproduction soumise à autorisation du titulaire des droits d'exploitation



Vue d'ensemble vers 1905 (coll.part.)

Référence du document reproduit :

- **Beauval. Une villa. Boulogne-Cresson, Doullens (édit.).** Carte postale, vers 1905. (Collection particulière).

IVR22_20138015629NUC2A

Auteur de l'illustration : Fournier Bertrand (reproduction)

(c) Région Hauts-de-France - Inventaire général

reproduction soumise à autorisation du titulaire des droits d'exploitation



Façade antérieure.

IVR22_20138000147NUC2AQ

Auteur de l'illustration : Thierry Lefébure

(c) Région Hauts-de-France - Inventaire général

reproduction soumise à autorisation du titulaire des droits d'exploitation