

Hauts-de-France, Nord
Fournes-en-Weppes
Fresnoy(Le)

Casemate à canon 85

Références du dossier

Numéro de dossier : IA59005051

Date de l'enquête initiale : 2012

Date(s) de rédaction : 2014

Cadre de l'étude : enquête thématique régionale Les ouvrages fortifiés de la Première Guerre mondiale

Degré d'étude : étudié

Désignation

Dénomination : casemate

Précision sur la dénomination : casemate d'artillerie

Appellation : 85, blockhaus

Compléments de localisation

Milieu d'implantation : isolé

Références cadastrales : 2014, 0A, 289

Historique

Cette casemate d'artillerie, appartenant à la [batterie du Fresnoy](#), a été construite dans les derniers temps de la guerre : 1917 ou 1918

Période(s) principale(s) : 1er quart 20e siècle

Description

Cette casemate d'artillerie est située à l'extrême est de la batterie du Fresnoy. Elle se démarque des deux autres batteries par un plan différent et des mensurations légèrement supérieures. La chambre de tir, plus longue, est aujourd'hui partiellement remplie de terre. On parvient cependant à deviner la présence de la plate-forme d'artillerie par des creux situés à la base des murs latéraux, permettant d'augmenter le débattement angulaire du canon. De même des parties concaves, de part et d'autre de la sortie de la chambre de tir, jouent-elles sans doute le même rôle. Deux pièces encadrent la chambre de tir. Celle située à l'ouest, d'environ 4,5 m sur 2, est probablement l'abri à personnel. Elle est éclairée par une fenêtre ébrasée vers le sud. La seconde pièce de 2,5 m sur 1,5, située au sud-est, est percée de part en part par deux ouvertures carrées de 15 cm sur 15. Une porte la séparait de la chambre de tir (présence de gonds). La faible épaisseur du mur ouest discrédite la thèse de la soute à munitions. Celle-ci était probablement déportée dans un des deux petits abris, en partie enterrés situés plus à l'ouest. Il est plausible que cette pièce ait abrité un dispositif de communication par radio ou par flashes lumineux, la tour d'observation de Beaucamps-Ligny n'étant qu'à quelques centaines de mètres et en parfait alignement avec la batterie. L'ensemble des pièces de l'abri est protégé par un toit à cellules d'éclatement permettant de dissiper le souffle et, partant, d'atténuer les effets des impacts des obus.

Éléments descriptifs

Matériau(x) du gros-oeuvre, mise en oeuvre et revêtement : béton, béton armé

Matériau(x) de couverture : béton en couverture

Étage(s) ou vaisseau(x) : en rez-de-chaussée

Type(s) de couverture : terrasse

Typologies et état de conservation

Typologies : chambre de tir ; cellule d'éclatement ; magasin à munitions ; casemate à canon

État de conservation : désaffecté

Statut, intérêt et protection

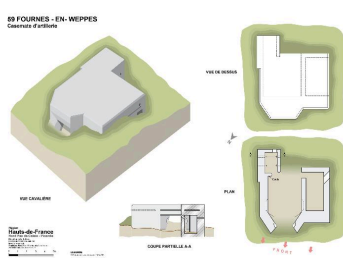
Intérêt de l'œuvre : vestiges de guerre

Statut de la propriété : propriété privée

Illustrations



Position de la casemate d'artillerie (cercle à l'extrême droite) au sein de la batterie sur une photographie aérienne du 15 mars 1965 (IGN, Geoportail).
Phot. Jean-Marc Ramette
IVR32_20175901035NUCA



Plan, coupe et vue cavalière d'après relevés de terrain.
Dess. Eddy Stein
IVR32_20165901746NUD



Vue générale, vers le nord-ouest.
A noter la cellule d'éclatement constituant le couverture et deux petites ouvertures, sur l'élévation est, servant peut-être aux communications avec la tour d'observation située à Beaucamps-Ligny
Phot. Jean-Marc Ramette
IVR31_20155906040NUCA



Vue générale, vers le nord-ouest.
A noter la cellule d'éclatement constituant le couverture et deux petites ouvertures sur l'élévation est servant peut-être aux communications avec la tour d'observation située à Beaucamps-Ligny
Phot. Pierre Thibaut
IVR31_20155902041NUCA



Elévation sud-est. L'entrée de la chambre de tir et le double couverture avec sa cellule d'éclatement
Phot. Pierre Thibaut
IVR31_20155902042NUCA



Elévation sud-est. Détail de la cellule d'éclatement
Phot. Jean-Marc Ramette
IVR31_20155906039NUCA



Vue latérale, vers l'est.
Ouverture biaise surmontée de la cellule d'éclatement
Phot. Pierre Thibaut
IVR31_20155902039NUCA



Vue vers sud. Sortie de la chambre de tir
Phot. Pierre Thibaut
IVR31_20155902040NUCA



Chambre de tir depuis l'entrée.
Les échancrures situées de part et d'autre de la sortie de la chambre de tir servaient peut-être au débattement de la pièce d'artillerie

Phot. Pierre Thibaut
IVR31_20155901334NUCA



Depuis la chambre de tir,
vers l'entrée. A Gauche pièce
ayant peut-être servi aux
communications optiques avec la tour
d'observation de Beaucamps-Ligny
Phot. Pierre Thibaut
IVR31_20155901336NUCA



Vue de la chambre
de tir vers le sud-est
Phot. Jean-Marc Ramette
IVR31_20155901335NUCA



Chambre de tir. vers l'ouest.
Phot. Pierre Thibaut
IVR31_20155901337NUCA

Dossiers liés

Est partie constituante de : Batterie du Fresnoy (IA59005047) Nord-Pas-de-Calais, Nord, Fournes-en-Weppes, Fresnoy(Le)

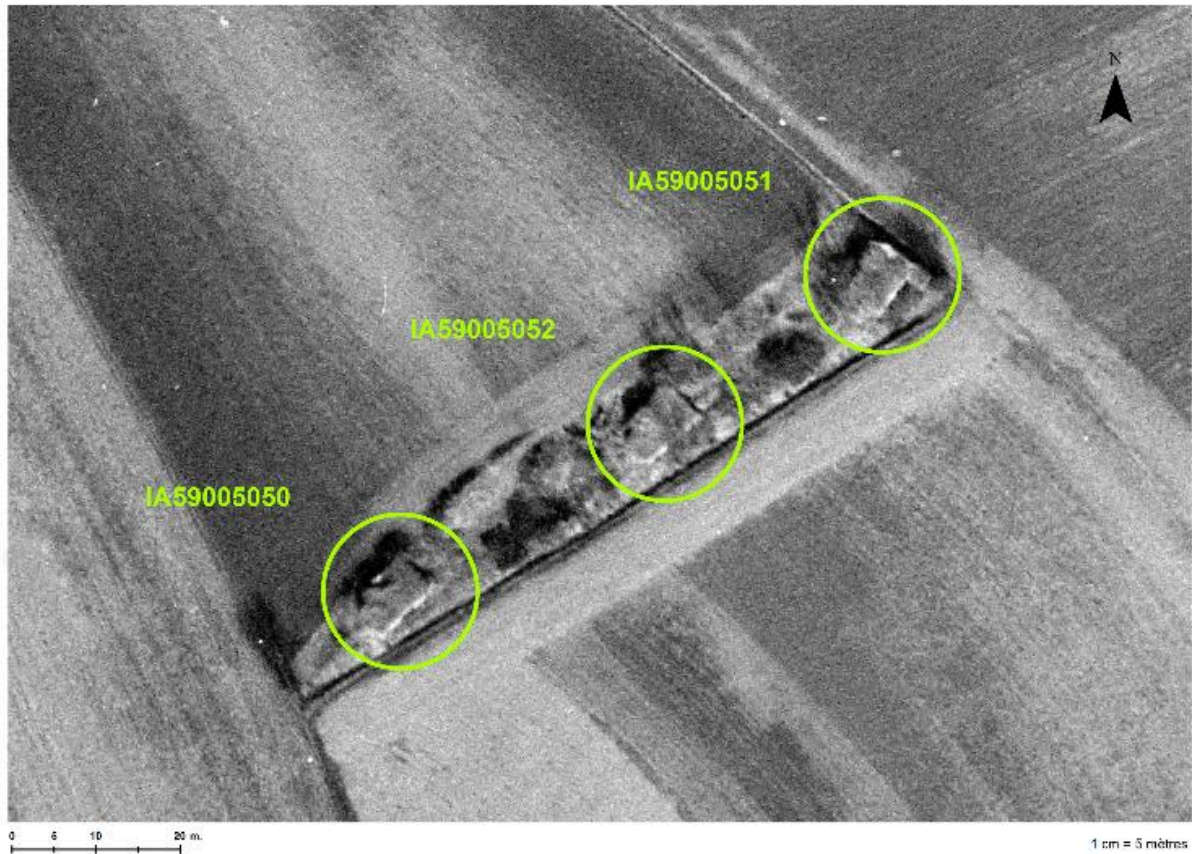
Dossiers de synthèse :

Les ouvrages fortifiés de la première guerre mondiale : le Champ de bataille des Weppes - dossier de présentation (IA59005044)

Oeuvre(s) contenue(s) :

Auteur(s) du dossier : Jean-Marc Ramette

Copyright(s) : (c) Région Hauts-de-France - Inventaire général



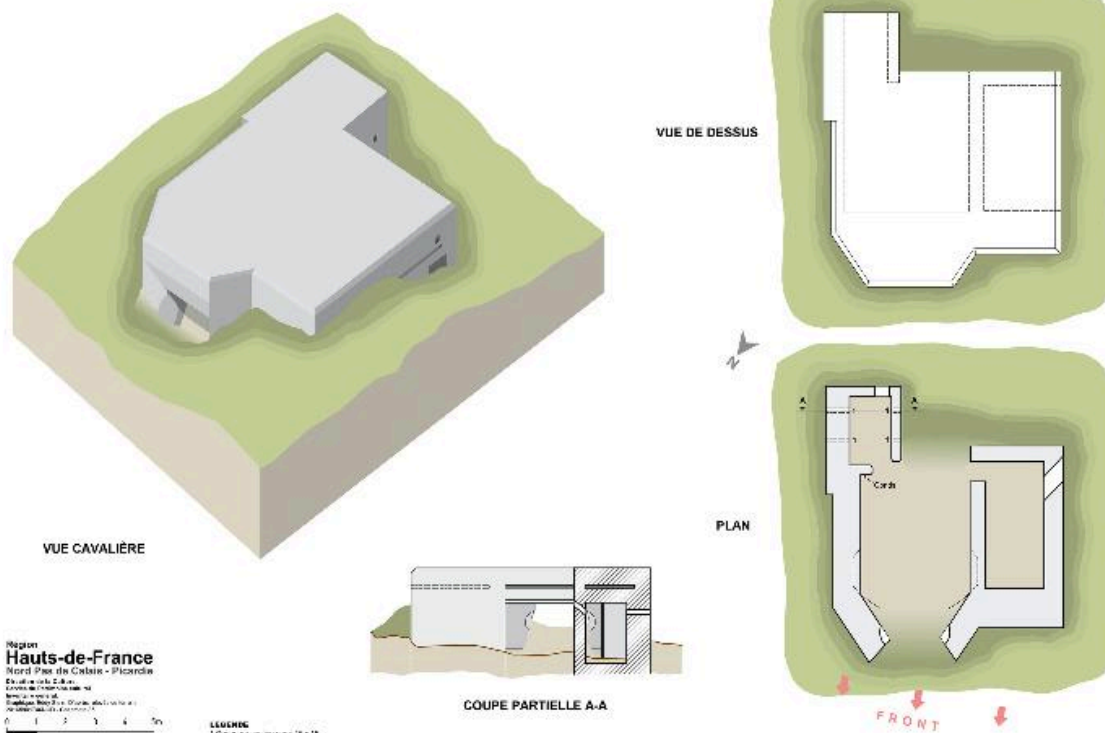
Position de la casemate d'artillerie (cercle à l'extrême droite) au sein de la batterie sur une photographie aérienne du 15 mars 1965 (IGN, Geoportail).

IVR32_20175901035NUCA

Auteur de l'illustration : Jean-Marc Ramette

(c) IGN ; (c) Région Hauts-de-France - Inventaire général
reproduction soumise à autorisation du titulaire des droits d'exploitation

59 FOURNES - EN- WEPPEES
Casemate d'artillerie



Plan, coupe et vue cavalière d'après relevés de terrain.

IVR32_20165901746NUD

Auteur de l'illustration : Eddy Stein

(c) Région Hauts-de-France - Inventaire général

reproduction soumise à autorisation du titulaire des droits d'exploitation



Vue générale, vers le nord-ouest. A noter la cellule d'éclatement constituant le couverture et deux petites ouvertures, sur l'élévation est, servant peut-être aux communications avec la tour d'observation située à Beaucamps-Ligny

IVR31_20155906040NUCA

Auteur de l'illustration : Jean-Marc Ramette

(c) Région Hauts-de-France - Inventaire général

reproduction soumise à autorisation du titulaire des droits d'exploitation



Vue générale, vers le nord-ouest. A noter la cellule d'éclatement constituant le couvremet et deux petites ouvertures sur l'élévation est servant peut-être aux communications avec la tour d'observation située à Beaucamps-Ligny

IVR31_20155902041NUCA

Auteur de l'illustration : Pierre Thibaut

(c) Région Hauts-de-France - Inventaire général

reproduction soumise à autorisation du titulaire des droits d'exploitation



Elévation sud-est. L'entrée de la chambre de tir et le double couverture avec sa cellule d'éclatement

IVR31_20155902042NUCA

Auteur de l'illustration : Pierre Thibaut

(c) Région Hauts-de-France - Inventaire général

reproduction soumise à autorisation du titulaire des droits d'exploitation



Elévation sud-est. Détail de la cellule d'éclatement

IVR31_20155906039NUCA

Auteur de l'illustration : Jean-Marc Ramette

(c) Région Hauts-de-France - Inventaire général

reproduction soumise à autorisation du titulaire des droits d'exploitation



Vue latérale, vers l'est. Ouverture biaisée surmontée de la cellule d'éclatement

IVR31_20155902039NUCA

Auteur de l'illustration : Pierre Thibaut

(c) Région Hauts-de-France - Inventaire général

reproduction soumise à autorisation du titulaire des droits d'exploitation



Vue vers sud. Sortie de la chambre de tir

IVR31_20155902040NUCA

Auteur de l'illustration : Pierre Thibaut

(c) Région Hauts-de-France - Inventaire général

reproduction soumise à autorisation du titulaire des droits d'exploitation



Chambre de tir depuis l'entrée. Les échancrures situées de part et d'autre de la sortie de la chambre de tir servaient peut-être au débattement de la pièce d'artillerie

IVR31_20155901334NUCA

Auteur de l'illustration : Pierre Thibaut

(c) Région Hauts-de-France - Inventaire général

reproduction soumise à autorisation du titulaire des droits d'exploitation



Depuis la chambre de tir, vers l'entrée. A Gauche pièce ayant peut-être servi aux communications optiques avec la tour d'observation de Beaucamps-Ligny

IVR31_20155901336NUCA

Auteur de l'illustration : Pierre Thibaut

(c) Région Hauts-de-France - Inventaire général

reproduction soumise à autorisation du titulaire des droits d'exploitation



Vue de la chambre de tir vers le sud-est

IVR31_20155901335NUCA

Auteur de l'illustration : Jean-Marc Ramette

(c) Région Hauts-de-France - Inventaire général

reproduction soumise à autorisation du titulaire des droits d'exploitation



Chambre de tir. vers l'ouest.

IVR31_20155901337NUCA

Auteur de l'illustration : Pierre Thibaut

(c) Région Hauts-de-France - Inventaire général

reproduction soumise à autorisation du titulaire des droits d'exploitation