

Hauts-de-France, Somme
Mers-les-Bains

Ancien casino municipal de Mers-les-Bains 4 et casino municipal 6 (détruits)

Références du dossier

Numéro de dossier : IA80001534
Date de l'enquête initiale : 2002
Date(s) de rédaction : 2004
Cadre de l'étude : patrimoine de la villégiature la Côte picarde
Degré d'étude : étudié

Désignation

Dénomination : casino
Précision sur la dénomination : casino municipal
Parties constituantes non étudiées : tennis

Compléments de localisation

Milieu d'implantation :
Références cadastrales :

Historique

Le 14 janvier 1890, un traité est passé entre la commune de Mers-les-Bains et M. Deflers pour l'acquisition d'un bâtiment affecté à l'usage de casino, pour un montant de 40.000 francs. Celui-ci est remonté à l'emplacement du premier établissement de bains chauds, en léger retrait (AD Somme, 99 O 2594). Il s'agit d'un pavillon de l'Exposition universelle de 1889, ancien restaurant Duval, auquel sont ajoutés deux corps en rez-de-chaussée à chaque extrémité.

Ce quatrième casino est un bâtiment de plan allongé, avec pavillons d'angles, dont la partie centrale est composée d'un étage carré. En bois, il dispose de lambrequins et de larges baies. Par beau temps, des bannes de tissu protègent la terrasse. Ses dimensions sont de 39,39 mètres de long et 17,30 mètres de large et 7,84 mètres de hauteur sous plafond dans la partie centrale. La couverture est en ardoise de zinc. Ce nouveau casino fait saillie de 10 mètres sur la ligne prolongée de la façade de la maison Oppenheim (îlot 15) et repose sur un soubassement en maçonnerie (AD Somme, 99 O 2594). En 1890, le corps central comprend la salle de spectacle ainsi qu'un emplacement pour l'orchestre, une salle de petits chevaux et une salle de café dans le pavillon de gauche, un salon de conversation et un salon de lecture dans le pavillon de droite. En 1897, la scène du casino est agrandie par l'architecte Edouard Boeuf, pour un prix de 1.000 francs. En 1907, une terrasse couverte et vitrée est ajoutée sur les façades latérales et sur la façade antérieures, sur les plans des architectes Dupont et Lasnel, installés respectivement à Mers-les-Bains et Eu. Cette galerie reçoit un café et une piste de 'music-hall' avec orchestre. A cette époque, le Grand Salon est transformé en salle de théâtre.

En 1911, un bail de location est signé avec Magherini (propriétaire demeurant à Paris) jusqu'en 1922, où l'on apprend que l'édifice consiste en : un grand bâtiment principal dans l'esplanade de la plage composé d'un sous-sol et d'un rez-de-chaussée avec terrasse vitrée ; le sous sol est destiné à servir de cave et de remise à matériel. Magherini pourra en affecter une partie à son logement personnel. Le rez-de-chaussée est divisé en huit pièces comprenant notamment au centre la salle de spectacle et la salle de music-hall. Selon le guide Joanne de 1912, le rideau du théâtre est peint par Chapron. Le jardin attenant au casino s'étend jusqu'à la route nationale. Six cours de tennis sont aménagés (AD Somme, 99 O 2590).

En 1929, Gélis, architecte à Paris, dresse les plans d'un nouveau casino de style Art déco, qui ne sera jamais réalisé (AD Somme, 99 O 2594) [fig. 7 à 11]. Réquisitionné par l'armée allemande lors de la seconde guerre mondiale, le casino est détruit en septembre 1943 afin de faciliter l'installation de pièces d'artilleries (Labesse).

A l'emplacement du casino est construit le sixième et dernier casino de la station, sur les plans de l'architecte René Fournier, l'aménagement intérieur incombe à l'architecte Thomas. Le gros-oeuvre est achevé en 1958, un toit terrasse ajouté en 1961,

le hall transformé en 1966, le dancing aménagé en 1968, et en 1976, une salle de cinéma (Labesse). Face aux dégradations (notamment des fuites continues du toit-terrasse), un nouveau projet de casino (non réalisé) est établi en 1989, par les architectes Frishlander et Robert Joly. C'est finalement un complexe immobilier avec bibliothèque, cinéma, logements locatifs et magasins en rez-de-chaussée qui est établi de 1992 à 1998.

Période(s) principale(s) : 4e quart 19e siècle (détruit), 3e quart 20e siècle

Dates : 1880 (daté par source), 1958 (daté par source), 1966 (daté par source), 1968 (daté par source), 1976 (daté par source)

Auteur(s) de l'oeuvre : René Fournier (architecte, attribution par travaux historiques)

Description

Éléments descriptifs

Typologies et état de conservation

État de conservation : détruit

Références documentaires

Documents d'archive

- AD Somme. Série O ; 99 O 2590. **Mers-les-Bains, objets généraux, biens communaux, aliénations, acquisitions, biens communaux, voirie et eau : (1870-1930).**
dossier locations diverses
- AD Somme. Série O ; 99 O 2594. **Mers-les-Bains, travaux communaux (1870-1939).**
dossier établissement des bains froids, déplacement des bâtiments des bains chauds et construction d'un casino (1890)
- **Bains de mer du Nord et de Belgique, du Tréport à la frontière hollandaise.** Paris : Hachette, Guides Joanne, 1912.
p. 48

Documents figurés

- **Etablissement des bains froids, déplacement des bains chauds et construction d'un casino, plan d'ensemble,** encre et lavis sur calque, par Lelong architecte, 10 mars 1890 (AD Somme ; 99 O 2594).
- **Plan du rez-de-chaussée du casino,** encre et lavis sur papier, par Lelong architecte, 10 mars 1890 (AD Somme ; 99 O 2594).
- **Façade, côté de la mer,** encre et lavis sur papier, par Lelong architecte, 10 mars 1890 (AD Somme ; 99 O 2594).
- **Coupe du casino et profil de la digue de galet,** encre et lavis sur papier, par Lelong architecte, 10 mars 1890 (AD Somme ; 99 O 2594).
- **Casino municipal, projet de construction d'une terrasse couverte, façade,** tirage sur papier, par Dupont et Lasnel architectes, 11 octobre 1907 (AD Somme ; 99 O 2594).
- **Casino municipal, projet de construction d'une terrasse couverte, plan,** tirage sur papier et lavis, par Dupont et Lasnel architectes, 11 octobre 1907 (AD Somme ; 99 O 2594).
-

Casino de Mers-les-Bains, avant projet, façade, non réalisé, tirage sur papier, par Gélis architecte, 15 août 1929 (AC Mers-les-Bains : non coté).

- **Casino de Mers-les-Bains, avant projet, plan du rez-de-chaussée**, non réalisé, tirage sur papier, par Gélis architecte, 15 août 1929 (AC Mers-les-Bains : non coté).
- **Casino de Mers-les-Bains, avant projet, plan du 2e étage**, non réalisé, tirage sur papier, par Gélis architecte, 15 août 1929 (AC Mers-les-Bains : non coté).
- **Casino de Mers-les-Bains, avant projet, plan du 3e étage, hôtel, 42 chambres**, non réalisé, tirage sur papier, par Gélis architecte, 15 août 1929 (AC Mers-les-Bains : non coté).
- **Ville de Mers-les-Bains, casino municipal, projet de construction d'une terrasse couverte, plan, coupe, façades**, tirage sur papier, par René Fournier architecte, 14 avril 1961 (AC Mers-les-Bains : non coté).
- **Mers, casino**, dessin d'après photographie, par L.-P. Lefranc, 1892 (BNF Cartes et plans ; Wc 747/25).
- **Mers, intérieur du casino**, dessin d'après photographie, par L.-P. Lefranc, 1892 (BNF Cartes et plans ; Wc 747/26).
- **26 - Mers-les-Bains, le casino et les falaises**, carte postale, par L.L. photographe éditeur, 1er quart 20e siècle (coll. part.).
- **60 - Mers-Plage, jardin du casino**, carte postale, par N.D. photographe éditeur, 1er quart 20e siècle (coll. part.).
- **61 - Mers-les-Bains, le casino et les tennis**, carte postale, par L.L. photographe éditeur, 1er quart 20e siècle (coll. part.).
- **Mers-les-Bains, hall du casino municipal**, carte postale, [s.n.], 1er quart 20e siècle (coll. part.).
- **Mers-les-Bains, le casino, Fournier arch. à Paris** (inscription au verso), carte postale, par La Cigogne éditeur, 3e quart 20e siècle (coll. part.).
- **Mers-les-Bains, le casino** (inscription au verso), carte postale en couleur, par Cim éditeur, 2e moitié 20e siècle (coll. part.).

Bibliographie

- LABESSE, Paul. **Histoire des casinos de Mers-les-Bains**. Woincourt : Imprimerie Chantrel, 2003. pp. 12-59, 62-65, 75-100

Annexe 1

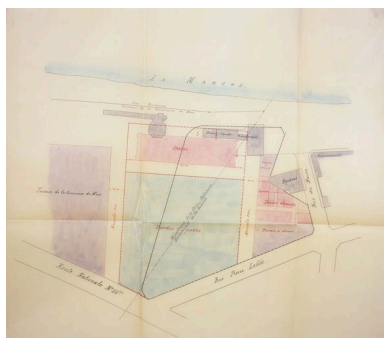
Extrait du **Cahier des charges du bail à intervenir entre la commune et M. Brunet, 11 janvier 1890** (AD Somme : 99 O 2594).

Résiliation des deux baux signés les 20 mars 1885 et 24 juillet 1886. Nouveau bail de 12 ans à compter du 1er janvier 1890 ;

- Art. 6 : M. brunet devra immédiatement garnir le casino nouveau d'un mobilier en rapport avec la construction

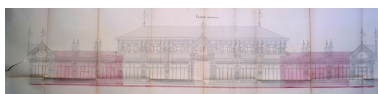
- Art. 7 : en dehors de la saison des bains, la commune pourra disposer de la grande salle du casino pour concerts, réunions, conférences. Même pendant la saison, la commune pourra donner deux concerts au profit des pauvres, l'un avant le 15 juillet l'autre après le 15 septembre. M. Brunet sera tenu de fournir ses hommes de service et ses musiciens, le tout gratuitement.
- Art. 8 : peinture de la façade sur mer tous les ans autres façades tous les deux ans (...)
- Art. 10 : toutes les cabines seront reportées le plus près possible du casino sans nuire toutefois à sa vue sur la mer. Ces cabines devront être entourées d'une clôture en lames de bois raboté ainsi que les pieux, et non d'un treillis en bois avec des pieux [f]endus. Cette clôture sera peinte.
- Art. 11 : M. Brunet sera tenu d'avoir de bons artistes d'une valeur au moins égale sinon supérieure à ceux du Tréport. Leur nombre, la première année, ne pourra être inférieur à 6. Chaque année, il devra s'accroître d'au moins un jusqu'à ce qu'il ait atteint le nombre de 10.
- Art. 12 : M. Brunet pourra donner des bains d'eau douce, de mer, ainsi que tout ce qui concerne l'hydrothérapie (...) les frais d'installation de tout le matériel et relatif aux dits bains, incomberont à M. Brunet.

Illustrations



Plan de situation du quatrième casino de Mers, 1890 (AD Somme ; 99 O 2594).

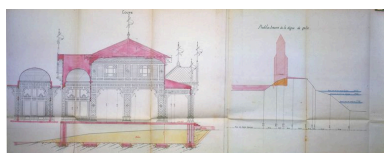
Phot. Monnehay-Vulliet Marie-Laure
IVR22_20038001169XAB



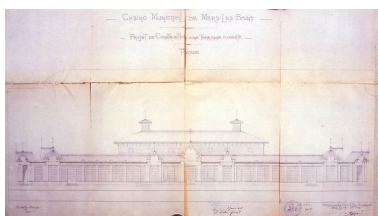
Élévation du quatrième casino de Mers, 1890 (AD Somme ; 99 O 2594).
Phot. Monnehay-Vulliet Marie-Laure
IVR22_20038001165XAB



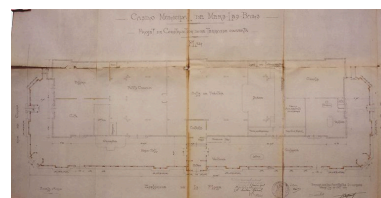
Plan du rez-de-chaussée du quatrième casino de Mers, 1890 (AD Somme ; 99 O 2594).
Phot. Monnehay-Vulliet Marie-Laure
IVR22_20038001164XAB



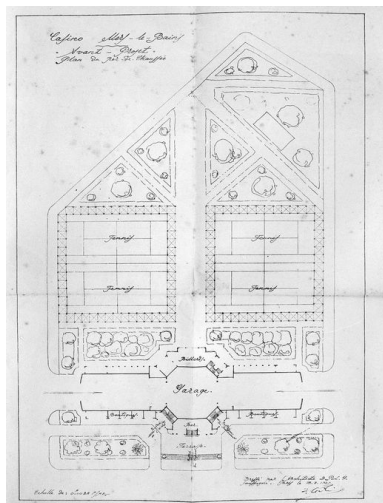
Coupe du quatrième casino de Mers, 1890 (AD Somme ; 99 O 2594).
Phot. Monnehay-Vulliet Marie-Laure
IVR22_20038001163XAB



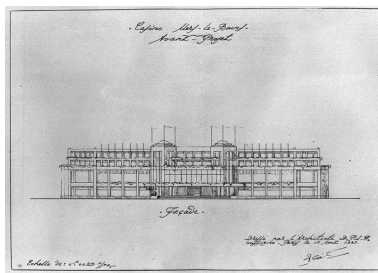
Façade de la terrasse couverte du quatrième casino de Mers, 1907 (AD Somme ; 99 O 2594).
Phot. Monnehay-Vulliet Marie-Laure
IVR22_20038001166XAB



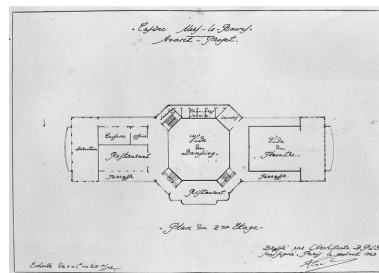
Plan de la terrasse couverte du quatrième casino de Mers, 1907 (AD Somme ; 99 O 2594).
Phot. Monnehay-Vulliet Marie-Laure
IVR22_20038001167XAB



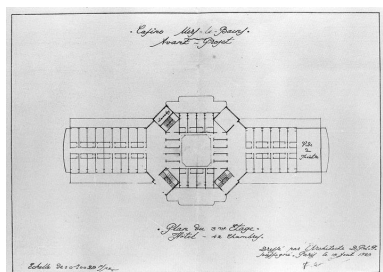
Projet de casino (non réalisé).
Plan de situation et du rez-de-chaussée, 1929 (AC Mers-les-Bains).
Phot. Leullier Irwin
IVR22_20008000594XB



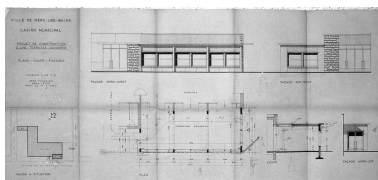
Projet de casino (non réalisé). Façade principale, 1929 (AC Mers-les-Bains).
Phot. Leullier Irwin
IVR22_20008000596XB



Projet de casino (non réalisé).
Plan du deuxième étage, 1929 (AC Mers-les-Bains).
Phot. Leullier Irwin
IVR22_20008000595XB



Projet de casino (non réalisé).
Plan du troisième étage, 1929 (AC Mers-les-Bains).
Phot. Leullier Irwin
IVR22_20008000597XB



Projet de construction d'une terrasse couverte du sixième casino de Mers, 1961 (AC Mers-les-Bains).
Phot. Leullier Irwin
IVR22_20008000593XB



Le quatrième casino de Mers-les-Bains, dessin d'après photographie, par L.-P. Lefranc, 1892 (BnF Cartes et plans).
Phot. Monnehay-Vulliet Marie-Laure
IVR22_20048000476NUCAB



Le quatrième casino de Mers, carte postale, 1er quart 20e siècle (coll. part.).
Phot. Monnehay-Vulliet Marie-Laure
IVR22_20048000528XB



La façade postérieure du quatrième casino avec les tennis et les pistes d'escrime, carte postale, 1er quart 20e siècle (coll. part.).
Phot. Monnehay-Vulliet Marie-Laure
IVR22_20048000524XB



Les tennis du casino, carte postale, 1er quart 20e siècle (coll. part.).
Phot. Monnehay-Vulliet Marie-Laure
IVR22_20048000525XB



L'intérieur du quatrième casino de Mers-les-Bains, dessin d'après photographie, par L.-P. Lefranc, 1892 (BnF Cartes et plans).
Phot. Monnehay-Vulliet Marie-Laure
IVR22_20048000477NUCAB



Le sixième casino avec sa terrasse couverte, carte postale, 2e moitié 20e siècle (coll. part.).
Phot. Monnehay-Vulliet Marie-Laure
IVR22_20048000499XAB

Vue intérieure de la terrasse couverte du casino, carte postale, 1er quart 20e siècle (coll. part.).
Phot. Monnehay-Vulliet Marie-Laure
IVR22_20048000527XB



L'immeuble construit à l'emplacement du dernier casino de Mers.
Phot. Elisabeth Justome
IVR22_20058003437NUCA

Le sixième casino avant les transformations en façade sur mer, carte postale, 3e quart 20e siècle (coll. part.).
Phot. Monnehay-Vulliet Marie-Laure
IVR22_20048000523XB



Le site de l'emplacement du dernier casino de Mers.
Phot. Elisabeth Justome
IVR22_20058003445NUCA

Dossiers liés

Dossiers de synthèse :

Les casinos de la Côte picarde (IA80001522)

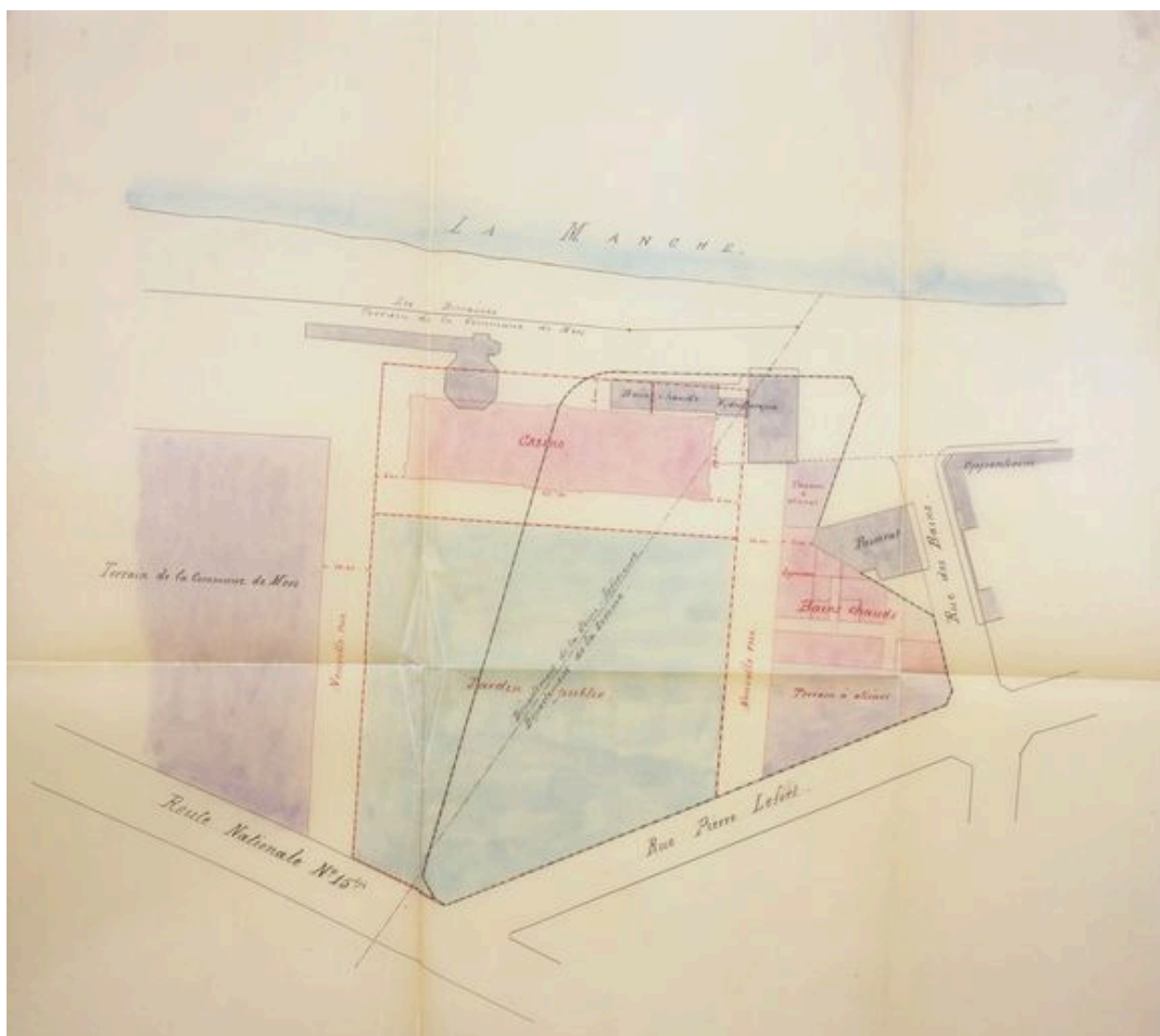
Oeuvre(s) contenue(s) :

Oeuvre(s) en rapport :

Le quartier balnéaire à Mers-les-Bains (IA80001840) Picardie, Somme, Mers-les-Bains

Auteur(s) du dossier : Elisabeth Justome, Isabelle Barbedor

Copyright(s) : (c) Région Hauts-de-France - Inventaire général ; (c) Département de la Somme ; (c) SMACOPI

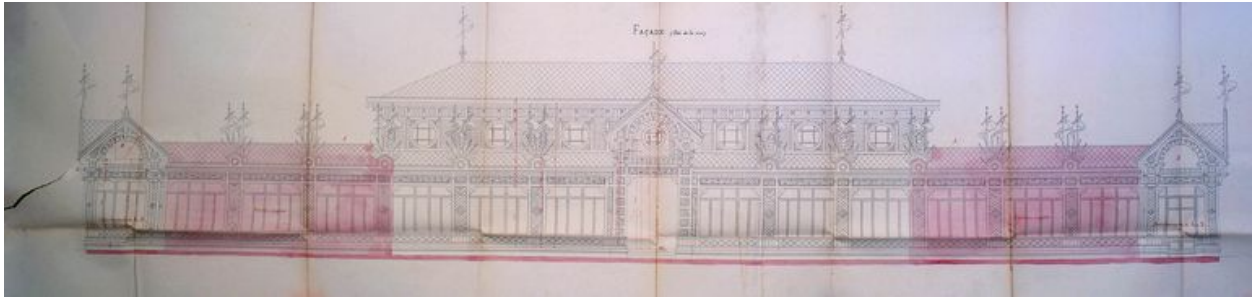


Plan de situation du quatrième casino de Mers, 1890 (AD Somme ; 99 O 2594).

IVR22_20038001169XAB

Auteur de l'illustration : Monnehay-Vulliet Marie-Laure

(c) Ministère de la culture - Inventaire général ; (c) Département de la Somme ; (c) SMACOPI ; (c) AGIR-Pic
reproduction soumise à autorisation du titulaire des droits d'exploitation

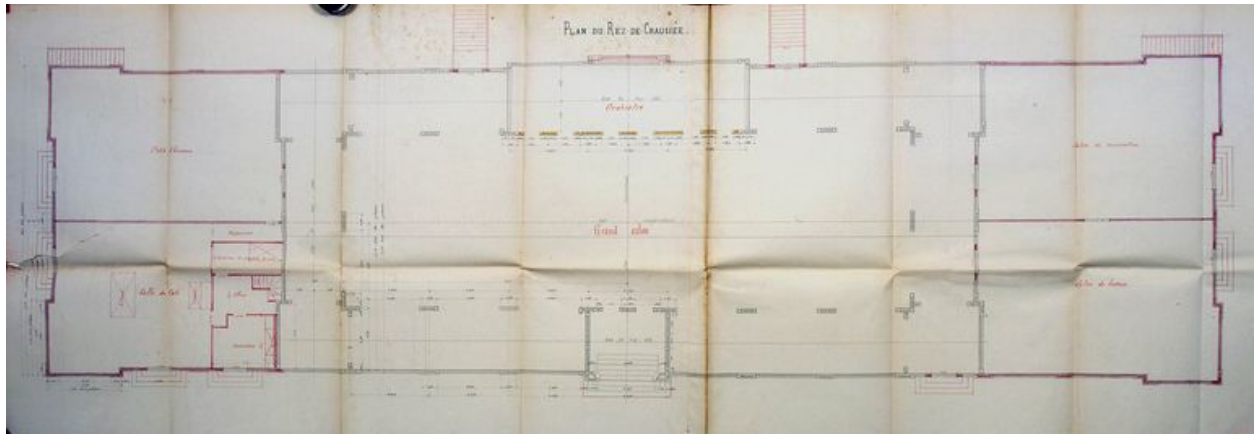


Elévation du quatrième casino de Mers, 1890 (AD Somme ; 99 O 2594).

IVR22_20038001165XAB

Auteur de l'illustration : Monnehay-Vulliet Marie-Laure

(c) Ministère de la culture - Inventaire général ; (c) Département de la Somme ; (c) SMACOPI ; (c) AGIR-Pic
reproduction soumise à autorisation du titulaire des droits d'exploitation

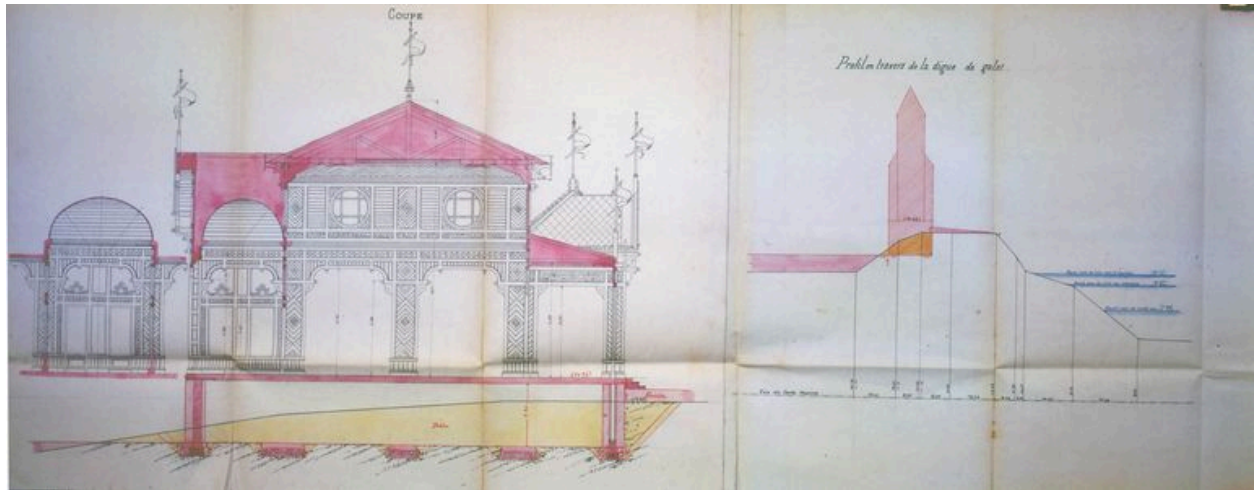


Plan du rez-de-chaussée du quatrième casino de Mers, 1890 (AD Somme ; 99 O 2594).

IVR22_20038001164XAB

Auteur de l'illustration : Monnehay-Vulliet Marie-Laure

(c) Ministère de la culture - Inventaire général ; (c) Département de la Somme ; (c) SMACOPI ; (c) AGIR-Pic
reproduction soumise à autorisation du titulaire des droits d'exploitation

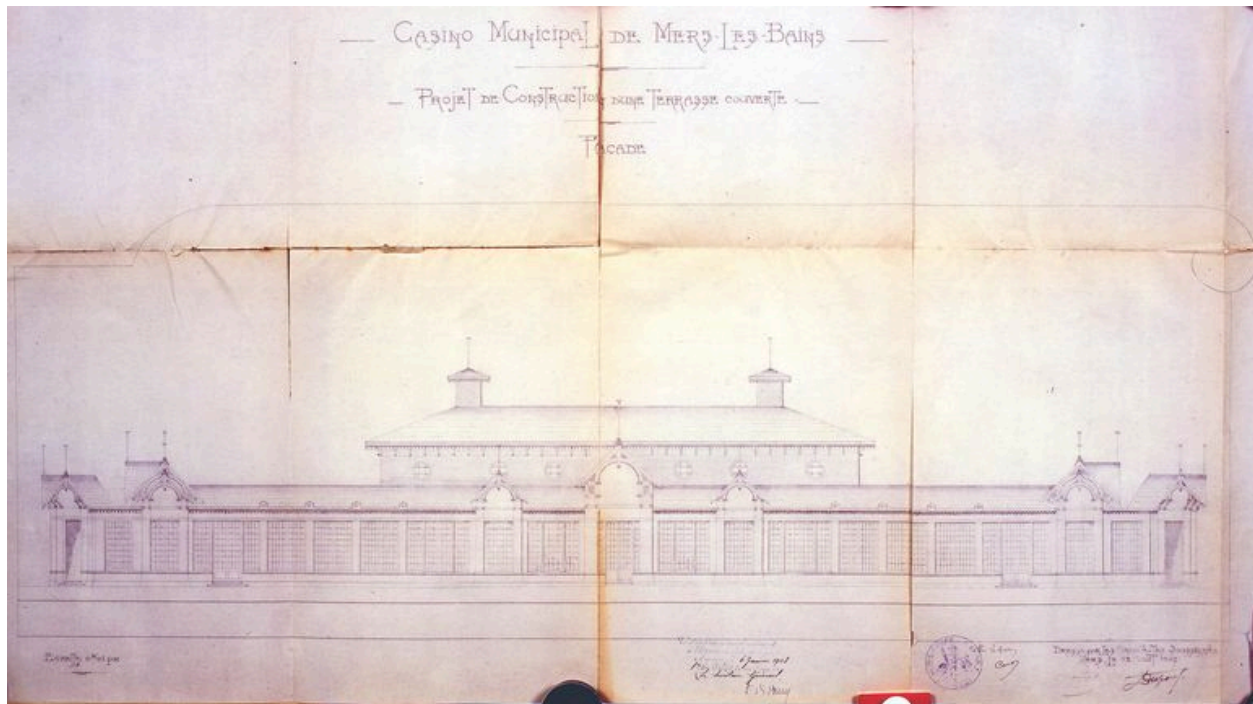


Coupe du quatrième casino de Mers, 1890 (AD Somme ; 99 O 2594).

IVR22_20038001163XAB

Auteur de l'illustration : Monnehay-Vulliet Marie-Laure

(c) Ministère de la culture - Inventaire général ; (c) Département de la Somme ; (c) SMACOPI ; (c) AGIR-Pic
reproduction soumise à autorisation du titulaire des droits d'exploitation

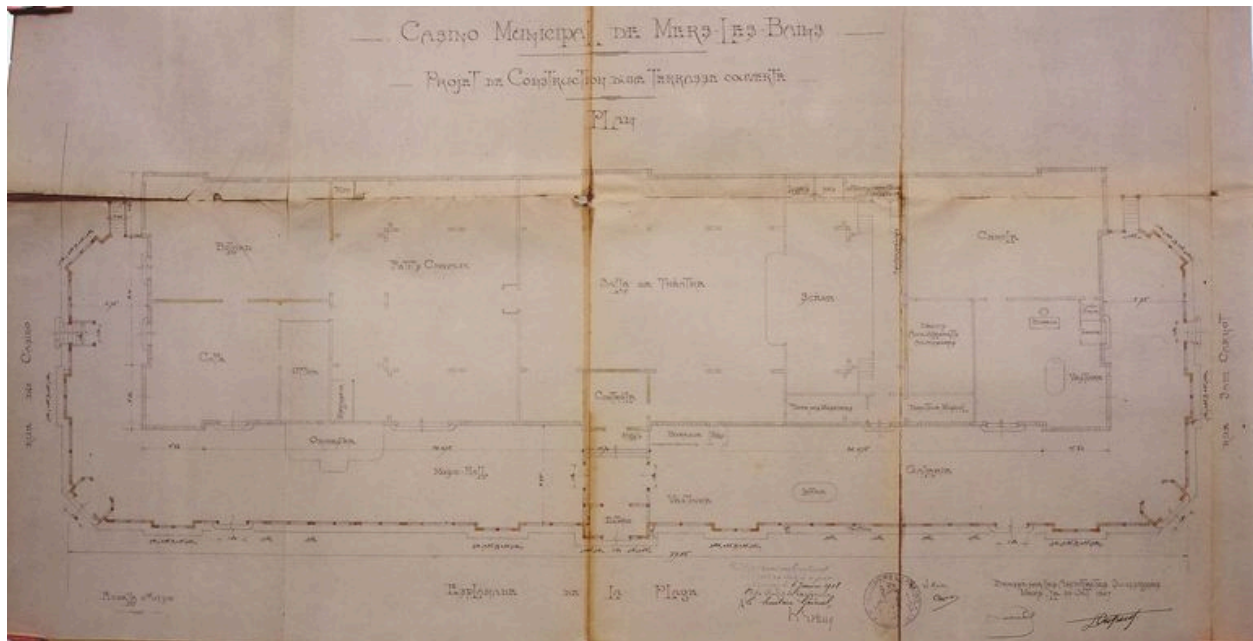


Façade de la terrasse couverte du quatrième casino de Mers, 1907 (AD Somme ; 99 O 2594).

IVR22_20038001166XAB

Auteur de l'illustration : Monnehay-Vulliet Marie-Laure

(c) Ministère de la culture - Inventaire général ; (c) Département de la Somme ; (c) SMACOPI ; (c) AGIR-Pic
reproduction soumise à autorisation du titulaire des droits d'exploitation

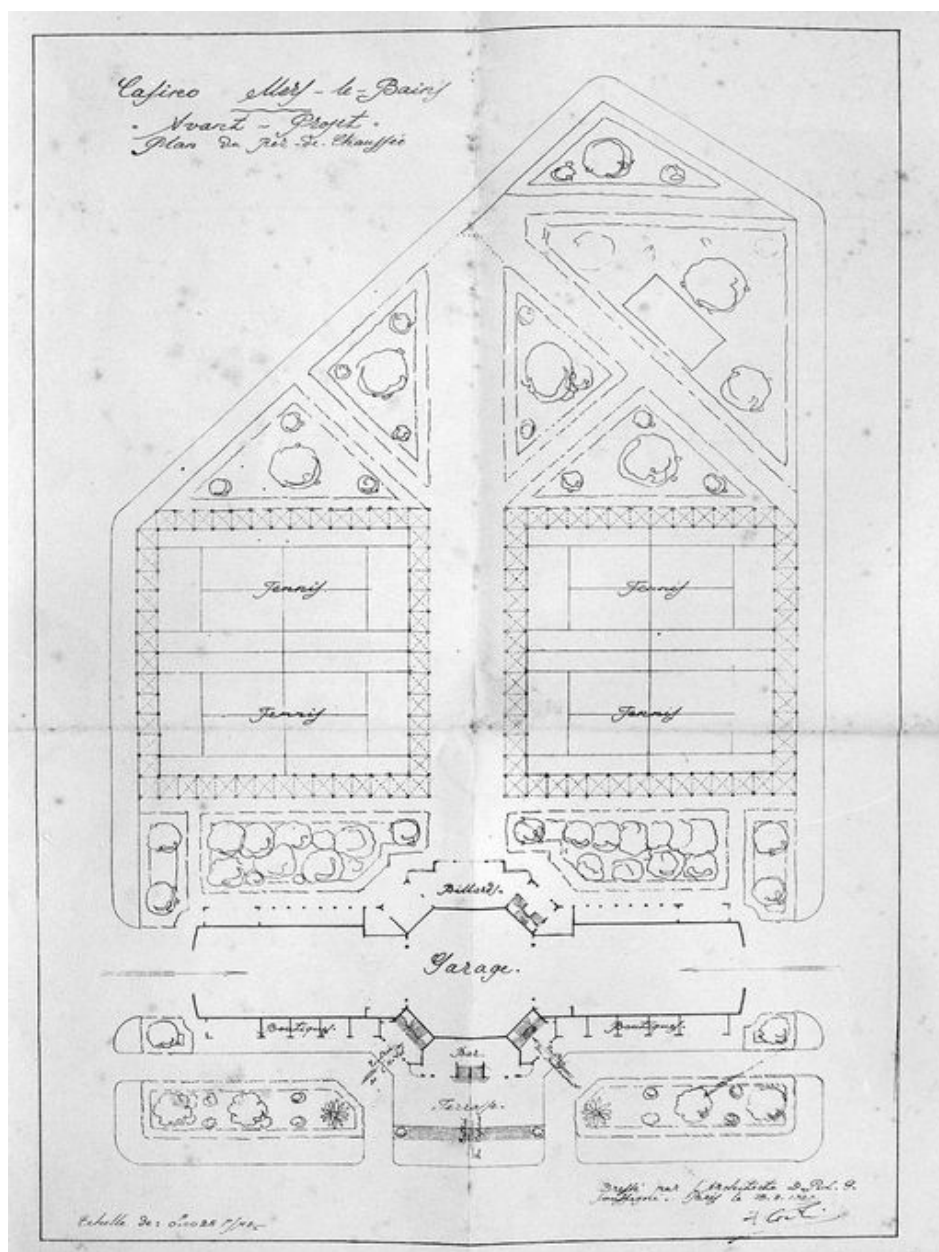


Plan de la terrasse couverte du quatrième casino de Mers, 1907 (AD Somme ; 99 O 2594).

IVR22_20038001167XAB

Auteur de l'illustration : Monnehay-Vulliet Marie-Laure

(c) Ministère de la culture - Inventaire général ; (c) Département de la Somme ; (c) SMACOPI ; (c) AGIR-Pic
reproduction soumise à autorisation du titulaire des droits d'exploitation

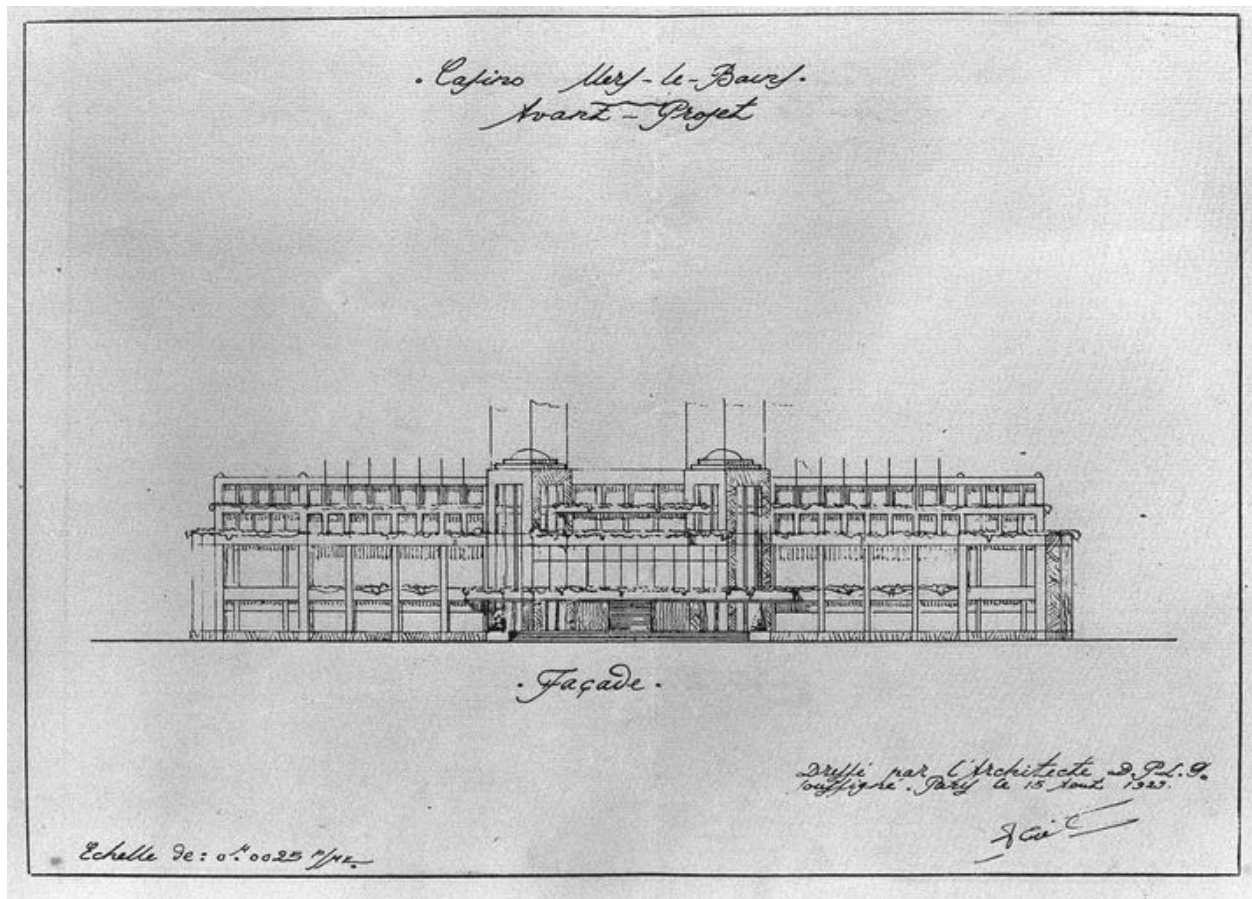


Projet de casino (non réalisé). Plan de situation et du rez-de-chaussée, 1929 (AC Mers-les-Bains).

IVR22_20008000594XB

Auteur de l'illustration : Leullier Irwin

(c) Ministère de la culture - Inventaire général ; (c) AGIR-Pic
reproduction soumise à autorisation du titulaire des droits d'exploitation

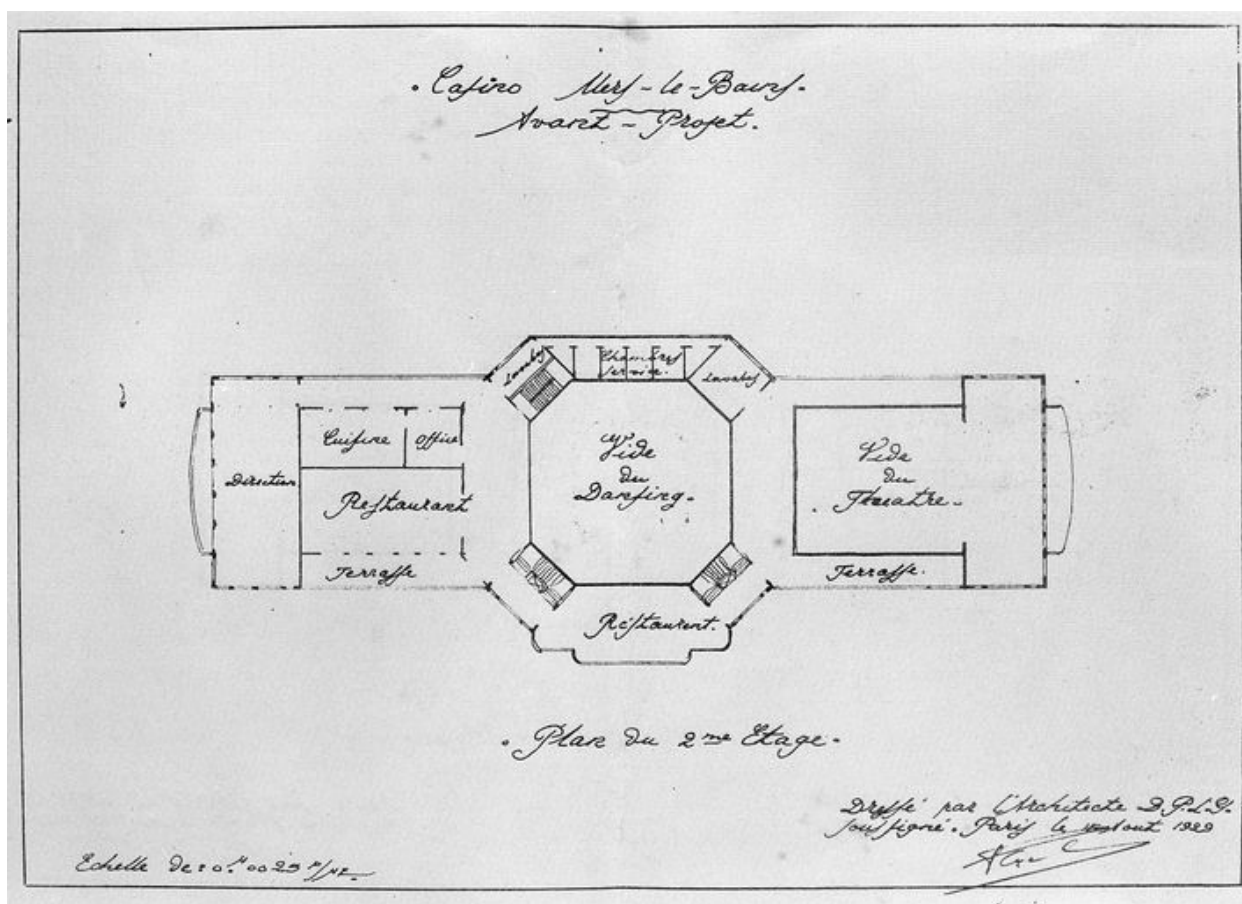


Projet de casino (non réalisé). Façade principale, 1929 (AC Mers-les-Bains).

IVR22_20008000596XB

Auteur de l'illustration : Leullier Irwin

(c) Ministère de la culture - Inventaire général ; (c) AGIR-Pic
reproduction soumise à autorisation du titulaire des droits d'exploitation

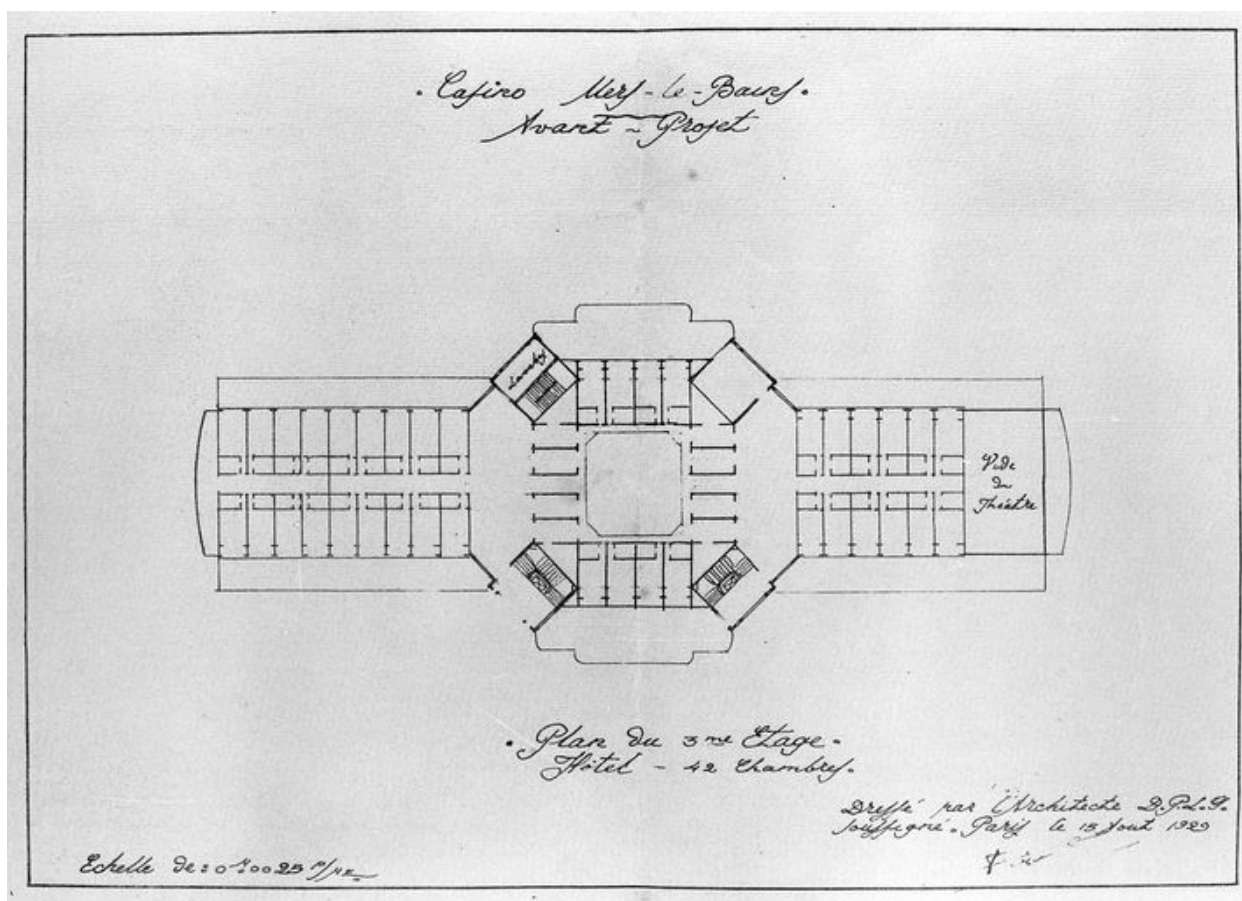


Projet de casino (non réalisé). Plan du deuxième étage, 1929 (AC Mers-les-Bains).

IVR22_20008000595XB

Auteur de l'illustration : Leullier Irwin

(c) Ministère de la culture - Inventaire général ; (c) AGIR-Pic
reproduction soumise à autorisation du titulaire des droits d'exploitation

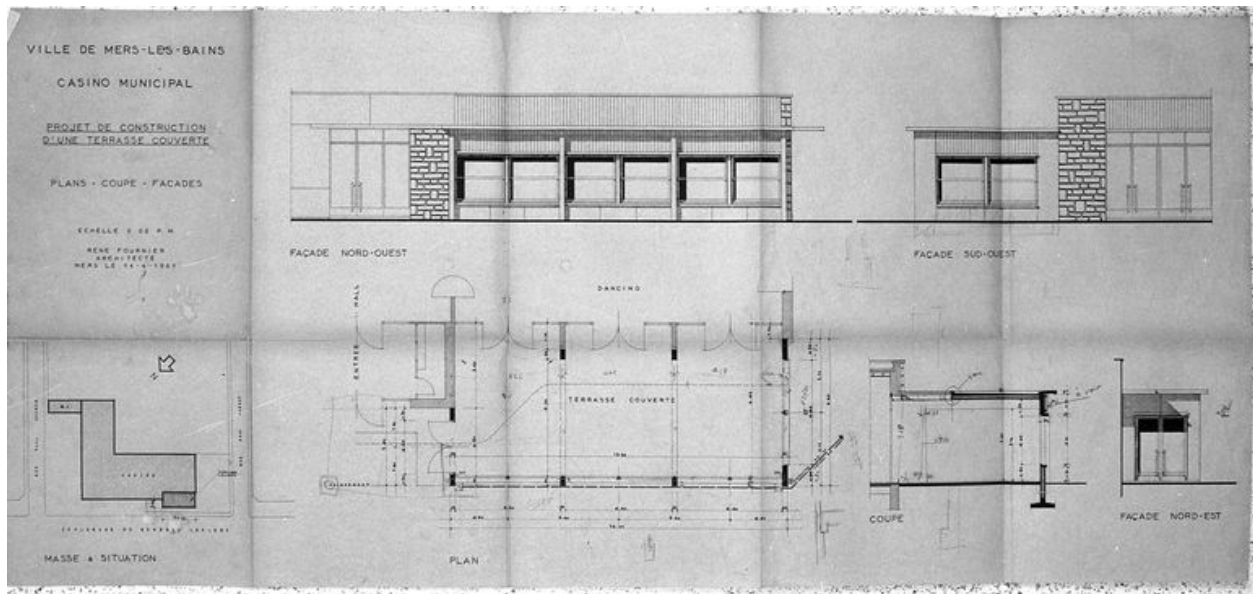


Projet de casino (non réalisé). Plan du troisième étage, 1929 (AC Mers-les-Bains).

IVR22_20008000597XB

Auteur de l'illustration : Leullier Irwin

(c) Ministère de la culture - Inventaire général ; (c) AGIR-Pic
reproduction soumise à autorisation du titulaire des droits d'exploitation



Projet de construction d'une terrasse couverte du sixième casino de Mers, 1961 (AC Mers-les-Bains).

IVR22_20008000593XB

Auteur de l'illustration : Leullier Irwin

(c) Ministère de la culture - Inventaire général ; (c) AGIR-Pic
reproduction soumise à autorisation du titulaire des droits d'exploitation



Le quatrième casino de Mers-les-Bains, dessin d'après photographie, par L.-P. Lefranc, 1892 (BnF Cartes et plans).

IVR22_20048000476NUCAB

Auteur de l'illustration : Monnehay-Vulliet Marie-Laure

(c) Ministère de la culture - Inventaire général ; (c) Département de la Somme ; (c) SMACOPI ; (c) AGIR-Pic
reproduction interdite



Le quatrième casino de Mers, carte postale, 1er quart 20e siècle (coll. part.).

IVR22_20048000528XB

Auteur de l'illustration : Monnehay-Vulliet Marie-Laure

(c) Ministère de la culture - Inventaire général ; (c) Département de la Somme ; (c) SMACOPI ; (c) AGIR-Pic
reproduction soumise à autorisation du titulaire des droits d'exploitation



La façade postérieure du quatrième casino avec les tennis et les pistes d'escrime, carte postale, 1er quart 20e siècle (coll. part.).

IVR22_20048000524XB

Auteur de l'illustration : Monnehay-Vulliet Marie-Laure

(c) Ministère de la culture - Inventaire général ; (c) Département de la Somme ; (c) SMACOPI ; (c) AGIR-Pic
reproduction soumise à autorisation du titulaire des droits d'exploitation



Les tennis du casino, carte postale, 1er quart 20e siècle (coll. part.).

IVR22_20048000525XB

Auteur de l'illustration : Monnehay-Vulliet Marie-Laure

(c) Ministère de la culture - Inventaire général ; (c) Département de la Somme ; (c) SMACOPI ; (c) AGIR-Pic
reproduction soumise à autorisation du titulaire des droits d'exploitation

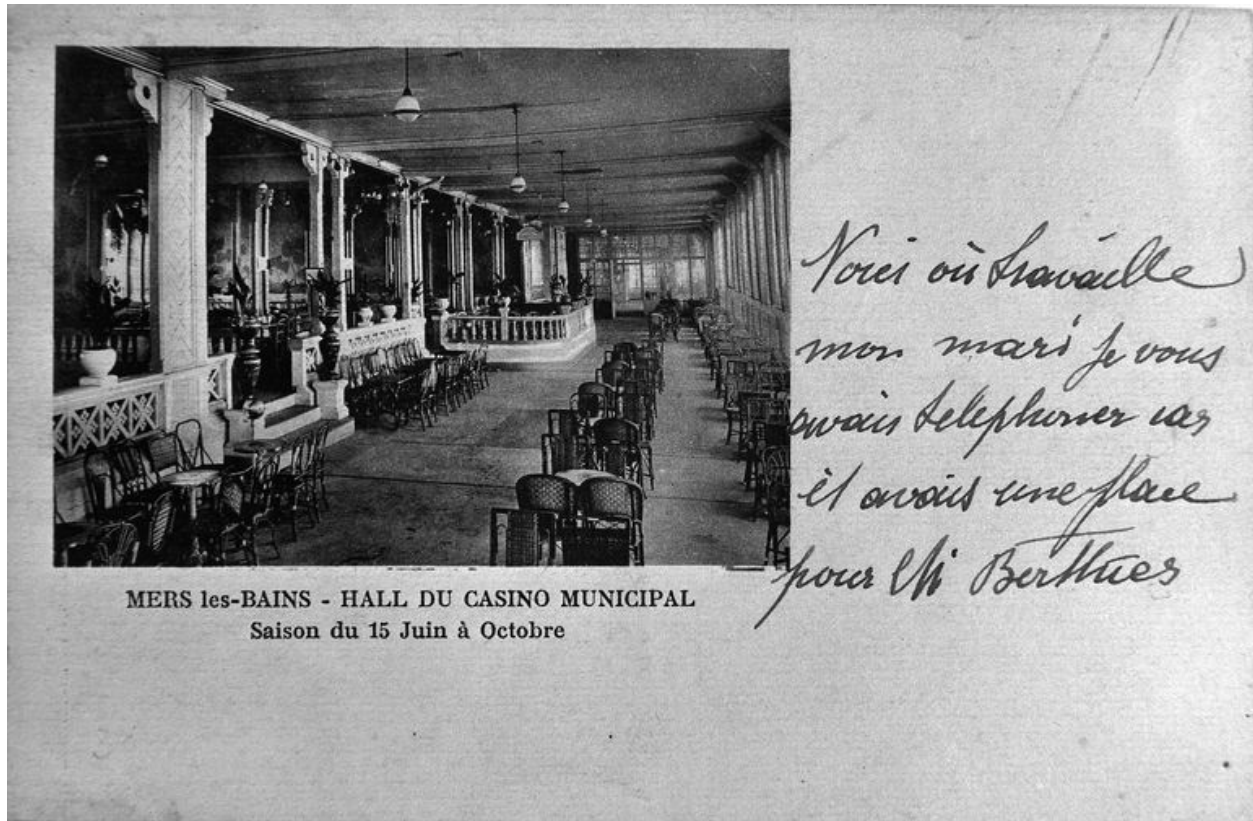


L'intérieur du quatrième casino de Mers-les-Bains, dessin d'après photographie, par L.-P. Lefranc, 1892 (BnF Cartes et plans).

IVR22_20048000477NUCAB

Auteur de l'illustration : Monnehay-Vulliet Marie-Laure

(c) Ministère de la culture - Inventaire général ; (c) Département de la Somme ; (c) SMACOPI ; (c) AGIR-Pic
reproduction interdite



Vue intérieure de la terrasse couverte du casino, carte postale, 1er quart 20e siècle (coll. part.).

IVR22_20048000527XB

Auteur de l'illustration : Monnehay-Vulliet Marie-Laure

(c) Ministère de la culture - Inventaire général ; (c) Département de la Somme ; (c) SMACOPI ; (c) AGIR-Pic
reproduction soumise à autorisation du titulaire des droits d'exploitation



Le sixième casino avant les transformations en façade sur mer, carte postale, 3e quart 20e siècle (coll. part.).

IVR22_20048000523XB

Auteur de l'illustration : Monnehay-Vulliet Marie-Laure

(c) Ministère de la culture - Inventaire général ; (c) Département de la Somme ; (c) SMACOPI ; (c) AGIR-Pic
reproduction soumise à autorisation du titulaire des droits d'exploitation



Le sixième casino avec sa terrasse couverte, carte postale, 2e moitié 20e siècle (coll. part.).

IVR22_20048000499XAB

Auteur de l'illustration : Monnehay-Vulliet Marie-Laure

(c) Ministère de la culture - Inventaire général ; (c) Département de la Somme ; (c) SMACOPI ; (c) AGIR-Pic
reproduction soumise à autorisation du titulaire des droits d'exploitation



L'immeuble construit à l'emplacement du dernier casino de Mers.

IVR22_20058003437NUCA

Auteur de l'illustration : Elisabeth Justome

(c) Région Hauts-de-France - Inventaire général ; (c) Département de la Somme ; (c) SMACOPI
reproduction soumise à autorisation du titulaire des droits d'exploitation



Le site de l'emplacement du dernier casino de Mers.

IVR22_20058003445NUCA

Auteur de l'illustration : Elisabeth Justome

(c) Région Hauts-de-France - Inventaire général ; (c) Département de la Somme ; (c) SMACOPI
reproduction soumise à autorisation du titulaire des droits d'exploitation