

Hauts-de-France, Aisne
Ancienville
rue de l' Église

L'église paroissiale Saint-Médard d'Ancienville

Références du dossier

Numéro de dossier : IA00066969
Date de l'enquête initiale : 1985
Date(s) de rédaction : 1988, 2015
Cadre de l'étude : inventaire topographique canton de Villers-Cotterêts
Degré d'étude : étudié

Désignation

Dénomination : église paroissiale
Vocabulaire : Saint-Médard
Parties constituantes non étudiées : cimetière

Compléments de localisation

Milieu d'implantation : en village
Références cadastrales : 1835, A1, 240, 241 ; 1987, A3, 230, 231

Historique

D'après les travaux de J.-H. Leclercq de Laprairie, la précédente église paroissiale avait été construite au 12^e siècle. Vers la fin du 19^e siècle, il en subsistait peut-être le sanctuaire - aux murs très épais - et une chapelle attenante, servant de sacristie et surmontée du clocher. La nef et l'unique bas-côté avaient été reconstruits au 16^e siècle, plutôt vers le deuxième quart ou le milieu de ce siècle, comme en témoignaient la forme du remplage des fenêtres, le style des verrières et le décor des colonnes séparant la nef du bas-côté.

Son plan, relevé par Étienne Moreau-Nélaton était celui d'une église de plan allongé, dotée d'une nef de quatre travées, suivie d'un chœur, puis d'un sanctuaire à chevet plat. La nef était bordée au nord par un unique collatéral, qui - comme le chœur - communiquait avec le rez-de-chaussée du clocher, servant alors de sacristie. Les descriptions faites au 19^e siècle mentionnent un sanctuaire voûté en berceau, une sacristie voûtée d'ogives, enfin une nef et un bas-côté plafonnés, bien qu'il ait été prévu à l'origine de voûter la nef, ce que révèlent les départs d'ogives visibles sur une photographie de l'intérieur de la nef. Comme le montre le plan cadastral de 1835, le cimetière s'allongeait devant la façade de l'église.

Cet édifice est presque entièrement détruit au cours de la Première Guerre mondiale.

Le 29 décembre 1919, le Conseil municipal désigne l'architecte Frédéric Bertrand, habitant boulevard Péreire à Paris, pour faire partie de la commission chargée de déterminer les immeubles à démolir aux frais de l'État. Au cours des années suivantes, le rétablissement de la commune semble ne progresser que lentement. Le 18 janvier 1925, le Conseil municipal décide d'adhérer à la Société coopérative de construction de Faverolles et de lui confier la réfection des bâtiments communaux. Le 17 juillet 1927, il prend connaissance du dossier relatif aux travaux de reconstruction de l'église et les approuve. La reconstruction ne semble pas avoir commencé avant 1928, car c'est le 31 mai 1928 que l'administration municipale délibère sur le choix des entrepreneurs appelés à reconstruire l'église. Ce choix se porte sur les entreprises Belle et Simonet de Paris pour la maçonnerie, Bizier de Villers-Cotterêts pour la charpente, et Desjardins de Faverolles pour la couverture. Au cours des mois suivants, les comptes-rendus des séances du Conseil municipal restent muets sur l'avancement des travaux, jusqu'à la date du 13 juillet 1931 où l'achèvement du gros œuvre est mentionné. Néanmoins, à cette date, la municipalité a encore dû charger l'architecte d'établir un additif se rapportant aux objets immeubles par destination, faute de les avoir mentionnés.

Période(s) principale(s) : 12^e siècle, milieu 16^e siècle (détruit), 2^e quart 20^e siècle
Auteur(s) de l'oeuvre : Frédéric Eugène Bertrand (architecte, attribution par source)

Description

L'église adopte un plan allongé à trois vaisseaux. Le comble et le clocher sont accessibles par le moyen d'un escalier à retours avec jour central, construit en bois, logé dans une tour hors œuvre.

L'édifice est construit en calcaire, essentiellement en moellon, la pierre de taille n'étant utilisée que pour les chaînages, les contreforts, la partie supérieure du clocher (chambre des cloches) et le porche. Seuls le porche et les parties de l'église qu'il abrite ont reçu un décor sculpté.

La couverture est en tuile plate. Un toit à longs pans, à pignon découvert, s'achevant sur les collatéraux en demi-croupe et sur le sanctuaire en croupe polygonale, recouvre l'église. Un toit en appentis protège la sacristie et le porche. Un toit en double bâtière surmonte le clocher.

À l'intérieur, la nef est couverte d'une fausse voûte en berceau plein-cintre, tandis que le chœur est couvert d'une fausse voûte en cul-de-four.

L'église est précédée par un cimetière dont elle est toutefois séparée par un passage.

Éléments descriptifs

Matériau(x) du gros-œuvre, mise en œuvre et revêtement : calcaire, pierre de taille ; moellon

Matériau(x) de couverture : tuile plate

Plan : plan allongé

Étage(s) ou vaisseau(x) : 3 vaisseaux

Couvrements : fausse voûte en berceau plein-cintre ; fausse voûte en cul-de-four

Type(s) de couverture : toit en double bâtière ; toit à longs pans, croupe polygonale ; demi-croupe ; pignon découvert ; appentis

Escaliers : escalier hors-œuvre : escalier tournant à retours avec jour, en charpente, suspendu

Décor

Techniques : sculpture

Précision sur les représentations :

Le décor sculpté, centré sur une symbolique christique, est réservé au porche et à la porte de l'église. Inspirés par l'art roman, les chapiteaux du porche sont ornés de démons, colombes et poissons. Une croix décore le linteau de la porte du clocher, tandis qu'une tête de Christ, encadrée par deux poissons et un chrisme, se détache sur le linteau de la porte de l'église.

Statut, intérêt et protection

Statut de la propriété : propriété de la commune

Références documentaires

Documents d'archive

- AD Aisne. Série T (Enseignement, affaires culturelles, sports) ; Sous-série 13 T : 13 T 7 ([Anonyme] **Arrondissement de Soissons. Commune d'Ancienville**. Monographie et plan. [1888], non paginé).
- AC Ancienville : **Registre des délibérations du Conseil municipal** (29 décembre 1919-24 mars 1988). Séances des 29 décembre 1919 (f° 1 v°), 26 septembre 1920 (f° 7 r°), 18 janvier 1925 (f° 23 r°), 17 juillet 1927 (f° 29 v°), 31 mai 1928 (f° 32 r°-v°), 13 juillet 1931 (f° 46 v°-47 r°).
- AMH (Médiathèque de l'Architecture et du Patrimoine). Série 81 : 81/02, carton 6. **Ancienville, église ; correspondance : radiation de l'Inventaire supplémentaire (1927)**.

Documents figurés

- **Ancienville, plan cadastral parcellaire** [cadastre napoléonien], Section A du Haut-Mont, 1ère feuille (n° 1 à 386), Demoulin, géomètre, encre et aquarelle sur papier, 1835, reconstitué d'après copie par Gaston Hénin, géomètre à Villers-Cotterêts, en avril 1924, 1/2500e (AD Aisne : 3P0016_02).
-

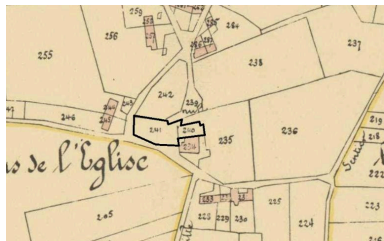
Église d'Ancienville, dessin au crayon et à l'encre, par Amédée Piette, dessinateur, 19 mai 1875 (AD Aisne : 8 Fi Ancienville 1).

- **ANCIENVILLE. Plan**, impr. photoméc., par Étienne Moreau-Nélaton, dessinateur, vers 1914. In : MOREAU-NÉLATON, Étienne. *Les Églises de chez nous. Arrondissement de Soissons*. Paris : H. Laurens, 1914, t. 1.
- **ANCIENVILLE. Façade Nord**, impr. photoméc., par Étienne Moreau-Nélaton, photographe, 6 octobre 1909. In : MOREAU-NÉLATON, Étienne. *Les Églises de chez nous. Arrondissement de Soissons*. Paris : H. Laurens, 1914, t. 1, fig. 31.
- **ANCIENVILLE. Nef et collatéral**, impr. photoméc., par Étienne Moreau-Nélaton, photographe, 6 octobre 1909. In : MOREAU-NÉLATON, Étienne. *Les Églises de chez nous. Arrondissement de Soissons*. Paris : H. Laurens, 1914, t. 1, fig. 32.

Bibliographie

- CHOLLET, abbé François. **Un serment mal gardé ou Villers-Cotterêts et ses environs**. Villers-Cotterêts : Obry, libraire ; Soissons : Mme Lalance, libraire, 1853.
p. 135.
- HOULLIER, Abbé Pierre. **État ecclésiastique et civil du diocèse de Soissons**. Compiègne : Bertrand, Imprimeur du Roi ; Paris : Mérigot jeune, Libraire, 1783.
p. 109.
- LECLERCQ DE LAPRAIRIE, Jules-Henri. **Répertoire archéologique de l'arrondissement de Soissons. Canton de Villers-Cotterêts**. *Bulletin de la société archéologique, historique et scientifique de Soissons*, 1862, t. 16, 9e séance, lundi 6 Octobre 1862, p. 178-203.
p. 178.
- LEDOUBLE, abbé Joseph. **État religieux ancien et moderne des pays qui forment aujourd'hui le diocèse de Soissons**. Soissons : l'auteur, 1880.
p. 27, 388.
- MICHAUX, Alexandre. **Histoire de Villers-Cotterêts. La ville, le château, la forêt et ses environs**. Deuxième édition, augmentée et mise au courant des événements jusqu'en 1885. Paris : Marchal et Billard, libraires-éditeurs, 1886.
p. 155.
- MOREAU-NÉLATON, Étienne. **Les Églises de chez nous. Arrondissement de Soissons**. 3 volumes. Paris : H. Laurens, 1914.
t. 1, p. 43.

Illustrations



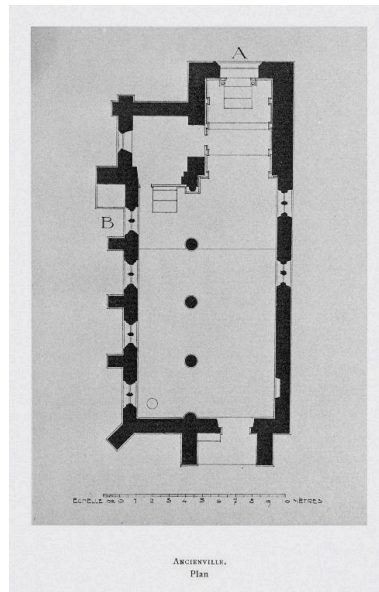
Plan-masse et de situation de la précédente église, extrait de la section A1 du plan cadastral de 1835 (AD Aisne : 3P0016_02).

Phot. Archives départementales de l'Aisne
IVR32_20160205066NUCA



Vue extérieure nord de la précédente église, dessinée le 19 mai 1875 par Amédée Piette (AD Aisne : 8 Fi Ancienville 1).

Phot. Patrick Glotain
IVR22_19880201925X



Plan de la précédente église, relevé par Étienne Moreau-Nélaton vers 1914 (Les Églises de chez nous. Arrondissement de Soissons, t. 1).

Phot. Thierry Lefébure
IVR22_19950201742ZB



Élévation nord de la précédente église, photographiée par Étienne Moreau-Nélaton en octobre 1909 (Les Églises de chez nous. Arrondissement de Soissons, t. 1, fig. 31).

Phot. Thierry Lefébure
IVR22_19950201748ZB



Collatéral nord de la précédente église, photographié par Étienne Moreau-Nélaton en octobre 1909 (Les Églises de chez nous. Arrondissement de Soissons, t. 1, fig. 32).

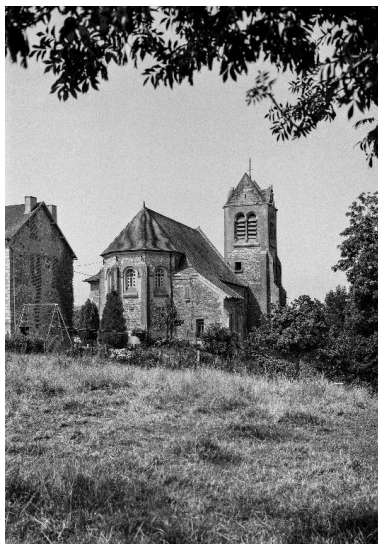
Phot. Thierry Lefébure
IVR22_19950201743ZB



Vue de l'église et de son site, depuis le sud-ouest.
Phot. Fabrice Charrondière
IVR22_19860200312X



Vue générale de l'édifice et de son environnement, depuis le nord-est.
Phot. Christiane Riboulleau
IVR22_19880200713X



Vue d'ensemble de l'édifice depuis le nord-est.
Phot. Christiane Riboulleau
IVR22_19880200712X



Vue de la façade de l'église, depuis le cimetière.
Phot. Christiane Riboulleau
IVR22_19880200943X



Vue intérieure de l'édifice, prise depuis l'entrée vers le chœur.
Phot. Thierry Lefébure
IVR22_19900200557V



Vue intérieure de l'édifice, depuis le chœur vers l'entrée.
Phot. Christiane Riboulleau
IVR22_19880200940X

Dossiers liés

Dossiers de synthèse :

Le territoire communal d'Ancienville (IA00066968) Hauts-de-France, Aisne, Ancienville

Oeuvre(s) contenue(s) :

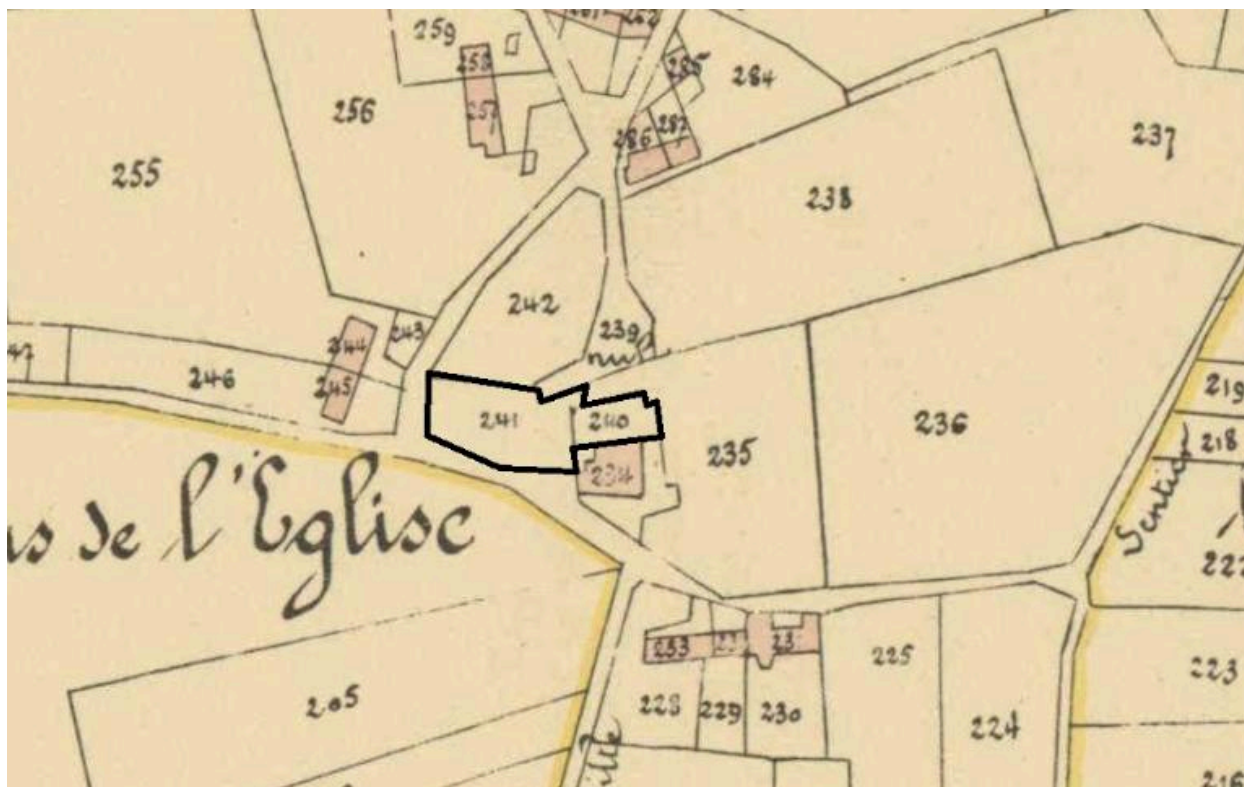
Oeuvre(s) en rapport :

Le mobilier de l'église paroissiale Saint-Médard d'Ancienville (IM02000501) Hauts-de-France, Aisne, Ancienville, Église paroissiale Saint-Médard, rue de l' Église

L'église paroissiale Saint-Pierre de Faverolles (IA00067000) Hauts-de-France, Aisne, Faverolles, rue de l' Église

Auteur(s) du dossier : Christiane Riboulleau

Copyright(s) : (c) Région Hauts-de-France - Inventaire général ; (c) Département de l'Aisne ; (c) AGIR-Pic



Plan-masse et de situation de la précédente église, extrait de la section A1 du plan cadastral de 1835 (AD Aisne : 3P0016_02).

IVR32_20160205066NUCA

Auteur de l'illustration : Archives départementales de l'Aisne

(c) Région Hauts-de-France - Inventaire général ; (c) Département de l'Aisne

reproduction soumise à autorisation du titulaire des droits d'exploitation



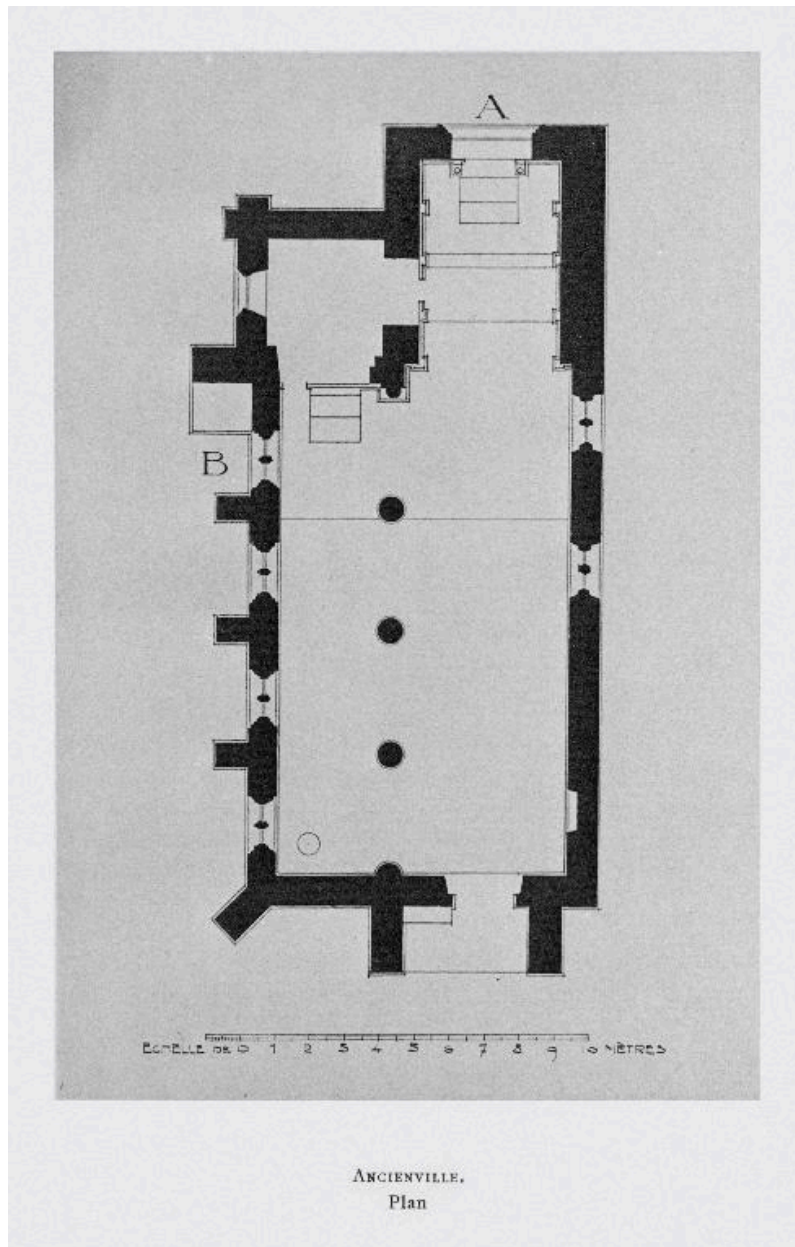
Vue extérieure nord de la précédente église, dessinée le 19 mai 1875 par Amédée Piette (AD Aisne : 8 Fi Ancienville 1).

IVR22_19880201925X

Auteur de l'illustration : Patrick Glotain

(c) Région Hauts-de-France - Inventaire général

reproduction soumise à autorisation du titulaire des droits d'exploitation



Plan de la précédente église, relevé par Étienne Moreau-Nélaton vers 1914 (Les Églises de chez nous. Arrondissement de Soissons, t. 1).

IVR22_19950201742ZB

Auteur de l'illustration : Thierry Lefébure

(c) Ministère de la culture - Inventaire général ; (c) Département de l'Aisne ; (c) AGIR-Pic reproduction soumise à autorisation du titulaire des droits d'exploitation



Élévation nord de la précédente église, photographiée par Étienne Moreau-Nélaton en octobre 1909 (Les Églises de chez nous. Arrondissement de Soissons, t. 1, fig. 31).

IVR22_19950201748ZB

Auteur de l'illustration : Thierry Lefébure

(c) Ministère de la culture - Inventaire général ; (c) Département de l'Aisne ; (c) AGIR-Pic
reproduction soumise à autorisation du titulaire des droits d'exploitation



FIG. 32. — ANCIENVILLE
Nef et collatéral.

Collatéral nord de la précédente église, photographié par Étienne Moreau-Nélaton en octobre 1909 (Les Églises de chez nous. Arrondissement de Soissons, t. 1, fig. 32).

IVR22_19950201743ZB

Auteur de l'illustration : Thierry Lefébure

(c) Ministère de la culture - Inventaire général ; (c) Département de l'Aisne ; (c) AGIR-Pic
reproduction soumise à autorisation du titulaire des droits d'exploitation



Vue de l'église et de son site, depuis le sud-ouest.

IVR22_19860200312X

Auteur de l'illustration : Fabrice Charrondière

(c) Région Hauts-de-France - Inventaire général

reproduction soumise à autorisation du titulaire des droits d'exploitation



Vue générale de l'édifice et de son environnement, depuis le nord-est.

IVR22_19880200713X

Auteur de l'illustration : Christiane Riboulleau

(c) Ministère de la culture - Inventaire général ; (c) Département de l'Aisne ; (c) AGIR-Pic
reproduction soumise à autorisation du titulaire des droits d'exploitation



Vue d'ensemble de l'édifice depuis le nord-est.

IVR22_19880200712X

Auteur de l'illustration : Christiane Riboulleau

(c) Ministère de la culture - Inventaire général ; (c) Département de l'Aisne ; (c) AGIR-Pic
reproduction soumise à autorisation du titulaire des droits d'exploitation



Vue de la façade de l'église, depuis le cimetière.

IVR22_19880200943X

Auteur de l'illustration : Christiane Riboulleau

(c) Ministère de la culture - Inventaire général ; (c) Département de l'Aisne ; (c) AGIR-Pic
reproduction soumise à autorisation du titulaire des droits d'exploitation



Vue intérieure de l'édifice, prise depuis l'entrée vers le chœur.

IVR22_19900200557V

Auteur de l'illustration : Thierry Lefébure

(c) Ministère de la culture - Inventaire général ; (c) Département de l'Aisne ; (c) AGIR-Pic
reproduction soumise à autorisation du titulaire des droits d'exploitation



Vue intérieure de l'édifice, depuis le chœur vers l'entrée.

IVR22_19880200940X

Auteur de l'illustration : Christiane Riboulleau

(c) Ministère de la culture - Inventaire général ; (c) Département de l'Aisne ; (c) AGIR-Pic
reproduction soumise à autorisation du titulaire des droits d'exploitation