

Hauts-de-France, Oise
Therdonne
4 impasse du Moulin

Ancien moulin à foulon et à farine, dit Moulins Bourguillemont, puis Thieré, puis Leroux, puis Grégoire, devenu filature de laine Nô et Cie, puis Zentz (détruit)

Références du dossier

Numéro de dossier : IA60001194
Date de l'enquête initiale : 2004
Date(s) de rédaction : 2004
Cadre de l'étude : patrimoine industriel arrondissement de Beauvais
Degré d'étude : étudié

Désignation

Dénomination : moulin à foulon, moulin à farine, filature
Précision sur la dénomination : filature de laine
Appellation : Moulin Bourguillemont, Moulin Thieré, Moulin Leroux, Moulin Grégoire, filature de laine Nô et Compagnie, filature de laine Zentz
Parties constituantes non étudiées : bief de dérivation

Compléments de localisation

Milieu d'implantation : en village
Réseau hydrographique : le Thérain
Références cadastrales : 2003. E 1345, 1346, 1347, 1348, 1412, 1413

Historique

Le moulin à farine de Bourguillemont existe avant 1782, date à laquelle il est figuré sur le plan d'intendance de la commune. Il est toutefois reconstruit vers 1790 par François Lemaire qui en est propriétaire. Avant 1830, il est équipé d'une seconde roue hydraulique en vis-à-vis de la première, permettant le développement d'une seconde usine. Le site occupe alors les deux rives du Thérain, avec d'un côté un moulin à farine exploité par Thieré, et de l'autre côté une filature de laine implantée par l'industriel beauvaisien Nô. En 1857, le moulin à farine est racheté par Pierre Leroux, qui reconstruit une partie du bâtiment le long du Thérain, en amont de son moulin. Il semble que Leroux reste à la tête de cette exploitation jusqu'en 1890. A cette date, la minoterie passe entre les mains de Achez, puis de Pillon en 1899. La minoterie cesse son activité en 1955 conduisant à l'abandon des bâtiments. Sur l'autre rive de la rivière, la filature, dirigée par Hubert Nô, est quant à elle vendue vers 1880 à Zentz, qui l'exploite jusqu'à une date indéterminée. En 1933, la société Pédigutta, spécialisée dans la fabrication de semelles en caoutchouc pour pantoufles, s'installe sur le site. Cette usine cesse de fonctionner vers 1940. Après la Seconde Guerre mondiale, les bâtiments sont repris par la famille Bion, qui, sur une partie du site, développe une entreprise de fabrication d'extincteurs. Cette entreprise est aujourd'hui dirigée par le fils du fondateur. En 1861, la roue hydraulique de la filature Nô est remplacée par une autre mesurant 3 m de largeur. Le système hydraulique des usines, réglementé par arrêté du 21 février 1855, se compose de 2 vannes de décharge et de deux vannes mouloires plongeantes.
Période(s) principale(s) : 4e quart 18e siècle, 3e quart 19e siècle
Dates : 1790 (daté par source), 1857 (daté par source)

Description

Les bâtiments du moulin à farine ont entièrement été détruit, de même que ceux de la filature, qui a laissé place à un ensemble de constructions modernes. Seul le bief de dérivation et le coursier sont encore présents, avec le vannage et l'arbre métallique de la roue, dont il subsiste également certains éléments de départ de structure.

Éléments descriptifs

Énergies : énergie hydraulique ; produite sur place

Typologies et état de conservation

État de conservation : établissement industriel désaffecté, vestiges, détruit

Statut, intérêt et protection

Statut de la propriété : propriété privée

Références documentaires

Documents d'archive

- AD Oise. Série S ; 7 Sp 361. **Cours d'eau et usines.**
Therdonne (an VIII-1940).

Documents figurés

- **Plan d'intendance de la commune de Therdonne**, levé par Devert, 1782 (AD Oise ; 1 Cp 134/1).
- **Plan de la vallée du Thérain où l'on a tracé une première étude d'une portion du canal de navigation que l'on propose de construire de Beauvais à l'Oise**, 1819. [2 : portion de l'embouchure du canal projeté ; 3 : portion comprise entre Beauvais et Condé ; 4 : portion comprise entre Condé et Hermes ; 5 : portion comprise entre Hondainville et Mouy ; 6 : portion comprise entre Mello et l'Oise ; 7 : album de 12 cartes relatives au projet de canal de Dieppe à Beauvais et de Beauvais à Creil] (AD Oise. PLAN 1323/2-7).

Bibliographie

- GRAVES, Louis. **Précis statistique sur le canton de Nivillers, arrondissement de Beauvais (Oise).** In *Annuaire de l'Oise*. Beauvais : Achille Desjardins, 1830.

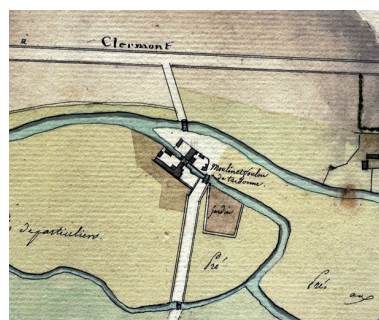
Illustrations



Plan d'intendance de la commune de Therdonne, 1782.
Phot. Fournier Bertrand (reproduction)
IVR22_20046002902NUCAB



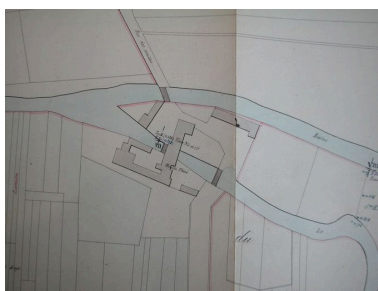
Plan du moulin Bourguillemont, extrait du plan d'intendance de la commune de Therdonne, 1782.
Phot. Fournier Bertrand (reproduction)
IVR22_20046002904NUCAB



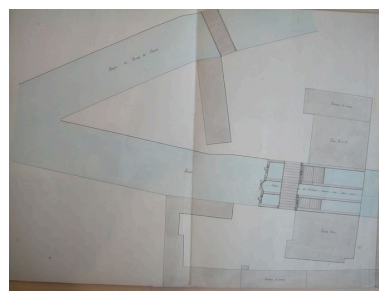
Plan des moulins à farine et à foulon de Therdonne en 1819, extrait du plan de la vallée du Thérain entre Beauvais et Condé.
Phot. Thierry Lefébure
IVR22_20046000298NUCAB



Plan masse du moulin
 Thierce en 1830.
 Phot. Fournier
 Bertrand (reproduction)
 IVR22_20046002812NUCAB



Plan de la filature Nô et de
 la minoterie Thieré, 1854.
 Phot. Fournier
 Bertrand (reproduction)
 IVR22_20046002810NUCAB



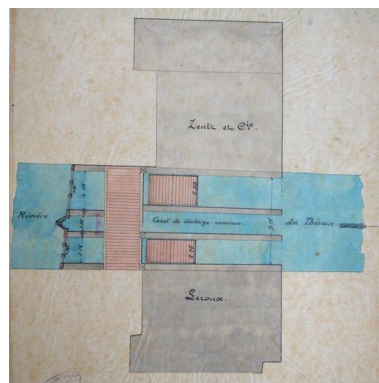
Plan détaillé de la filature
 Nô et de la minoterie Thieré,
 par Lemaire (ingénieur des
 Ponts-et-Chaussées), 1854.
 Phot. Fournier
 Bertrand (reproduction)
 IVR22_20046002811NUCAB



Plan des moulins de M. Bréville
 annexé au projet de règlement des
 moulins, par Lemaire (ingénieur
 des Ponts-et-Chaussées), 1854.
 Phot. Fournier
 Bertrand (reproduction)
 IVR22_20046002813NUCAB



Plan des moulins Nô et Thieré,
 extrait du plan annexé au projet
 d'irrigation des prairies de
 Therdonne, par Lemaire (ingénieur
 des Ponts-et-Chaussées), 1857.
 Phot. Fournier
 Bertrand (reproduction)
 IVR22_20046002809NUCAB



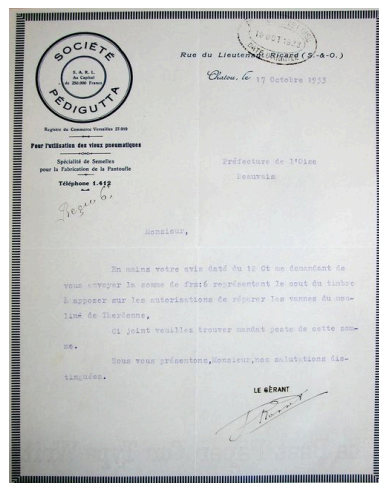
Plan annexé à la demande des sieurs
 Zentz et Leroux pour la modification
 des vannes de décharge de leur
 usine, par Lecoœur (ingénieur
 des Ponts-et-Chaussées), 1884.
 Phot. Fournier
 Bertrand (reproduction)
 IVR22_20046002858NUCAB



Vue du moulin à farine vers
 1905 (Carte postale, coll. part.).
 Phot. Fournier
 Bertrand (reproduction)
 IVR22_20046002805NUCAB



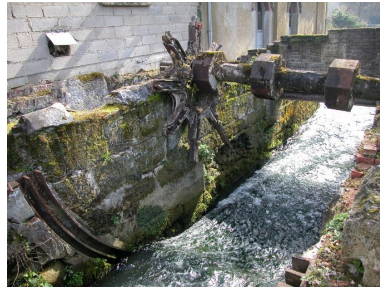
Vue aérienne de l'usine en 1994.
 Phot. Sanson Aviation
 IVR22_19946001795X



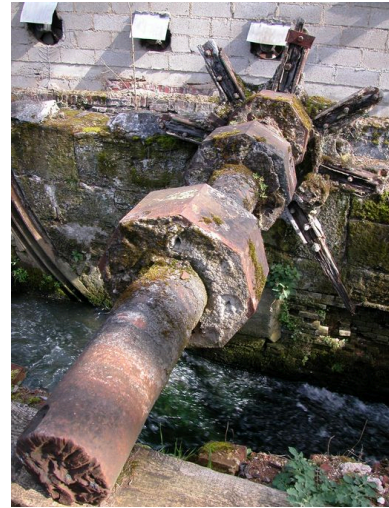
En-tête de lettre commerciale
 de la société Pédigutta, 1933.
 Phot. Fournier
 Bertrand (reproduction)
 IVR22_20046002859NUCAB



Vue aérienne de l'usine en 1994.
Phot. Sanson Aviation
IVR22_19946001796X



La coulerie du moulin avec les vestiges de la vanne plongeante incurvée et de la roue hydraulique.
Phot. Fournier Bertrand (reproduction)
IVR22_20046002863NUCAB



Vestiges de l'arbre principal de la roue hydraulique.
Phot. Bertrand Fournier
IVR22_20046002862NUCA

Dossiers liés

Dossiers de synthèse :

Le patrimoine industriel de l'Oise (IA60002075)

Oeuvre(s) contenue(s) :

Auteur(s) du dossier : Bertrand Fournier

Copyright(s) : (c) Région Hauts-de-France - Inventaire général



Plan d'intendance de la commune de Therdonne, 1782.

IVR22_20046002902NUCAB

Auteur de l'illustration : Fournier Bertrand (reproduction)

(c) Région Hauts-de-France - Inventaire général ; (c) Département de l'Oise
reproduction soumise à autorisation du titulaire des droits d'exploitation

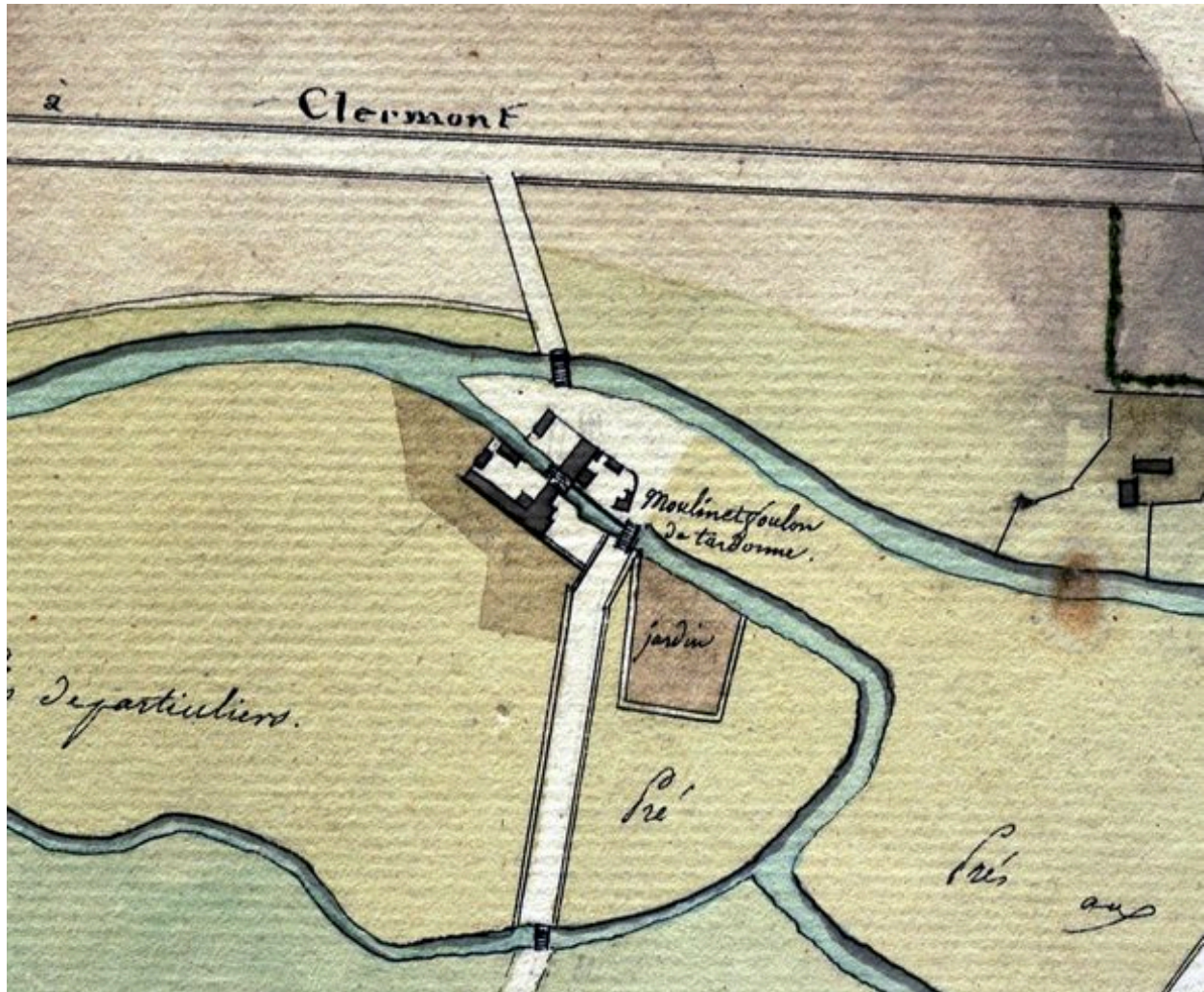


Plan du moulin Bourguillemont, extrait du plan d'intendance de la commune de Therdonne, 1782.

IVR22_20046002904NUCAB

Auteur de l'illustration : Fournier Bertrand (reproduction)

(c) Région Hauts-de-France - Inventaire général ; (c) Département de l'Oise
reproduction soumise à autorisation du titulaire des droits d'exploitation

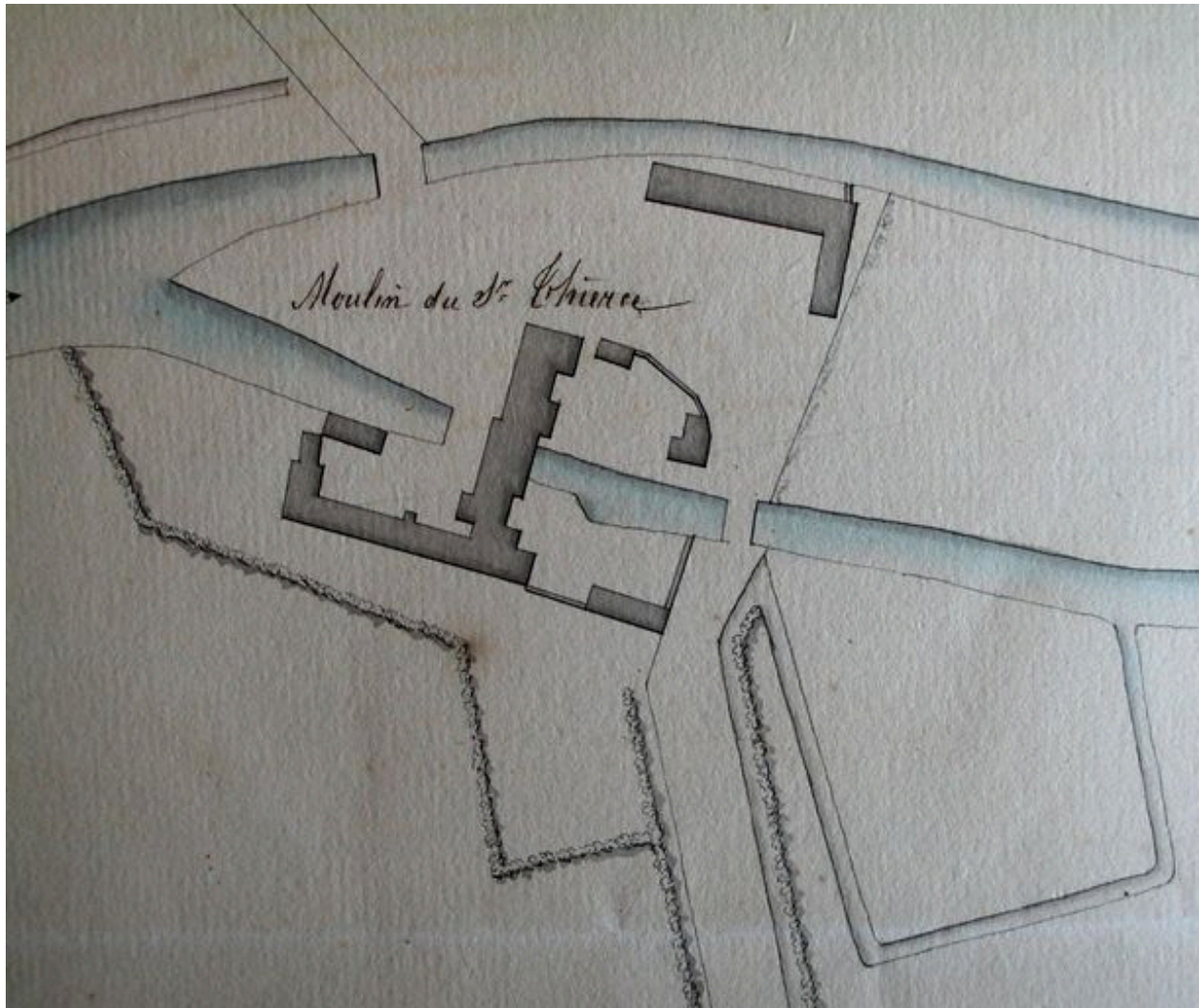


Plan des moulins à farine et à foulon de Therdonne en 1819, extrait du plan de la vallée du Thérain entre Beauvais et Condé.

IVR22_20046000298NUCAB

Auteur de l'illustration : Thierry Lefébure

(c) Région Hauts-de-France - Inventaire général ; (c) Département de l'Oise
reproduction soumise à autorisation du titulaire des droits d'exploitation



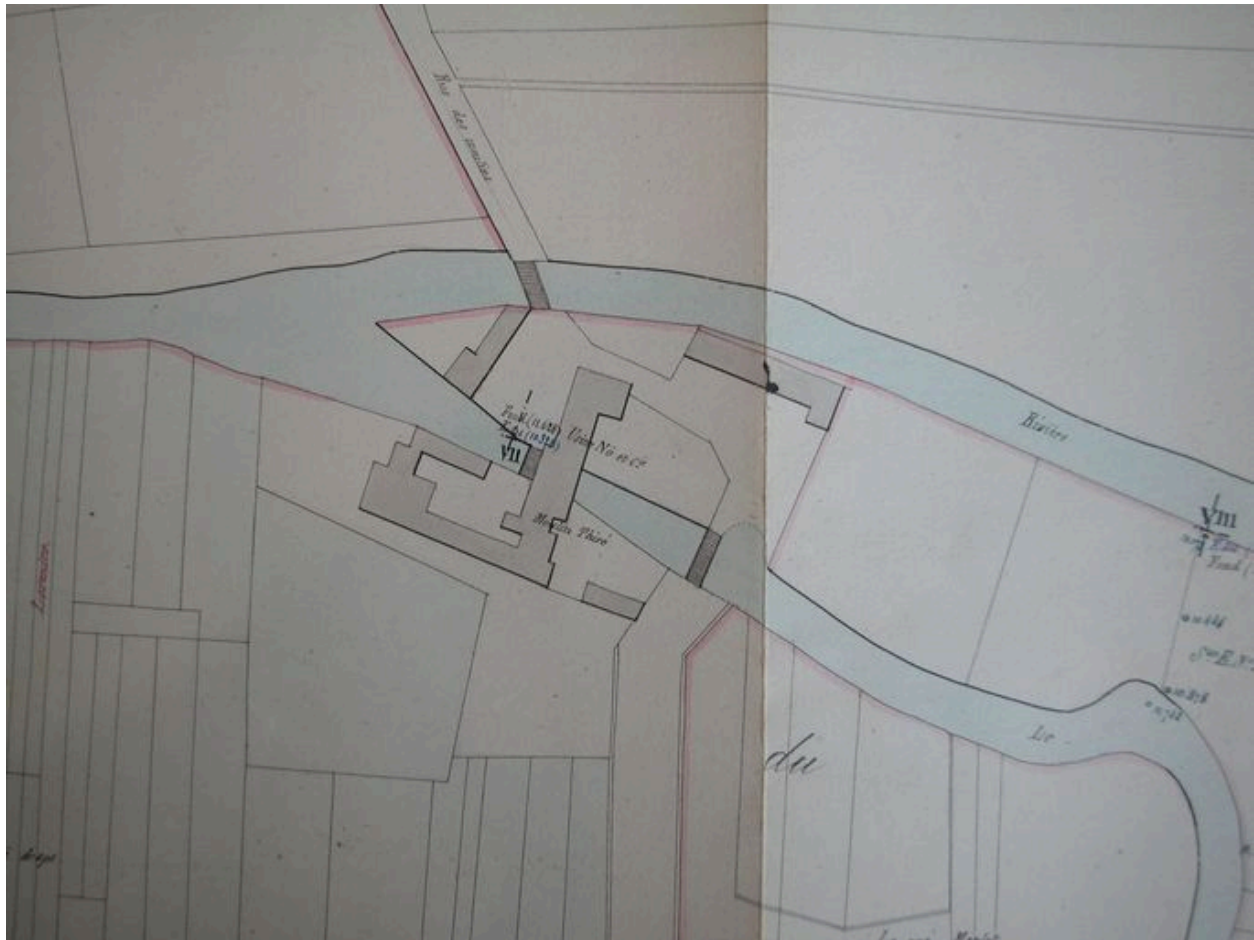
Plan masse du moulin Thierce en 1830.

IVR22_20046002812NUCAB

Auteur de l'illustration : Fournier Bertrand (reproduction)

Échelle : 1/1500e.

(c) Région Hauts-de-France - Inventaire général ; (c) Département de l'Oise
reproduction soumise à autorisation du titulaire des droits d'exploitation



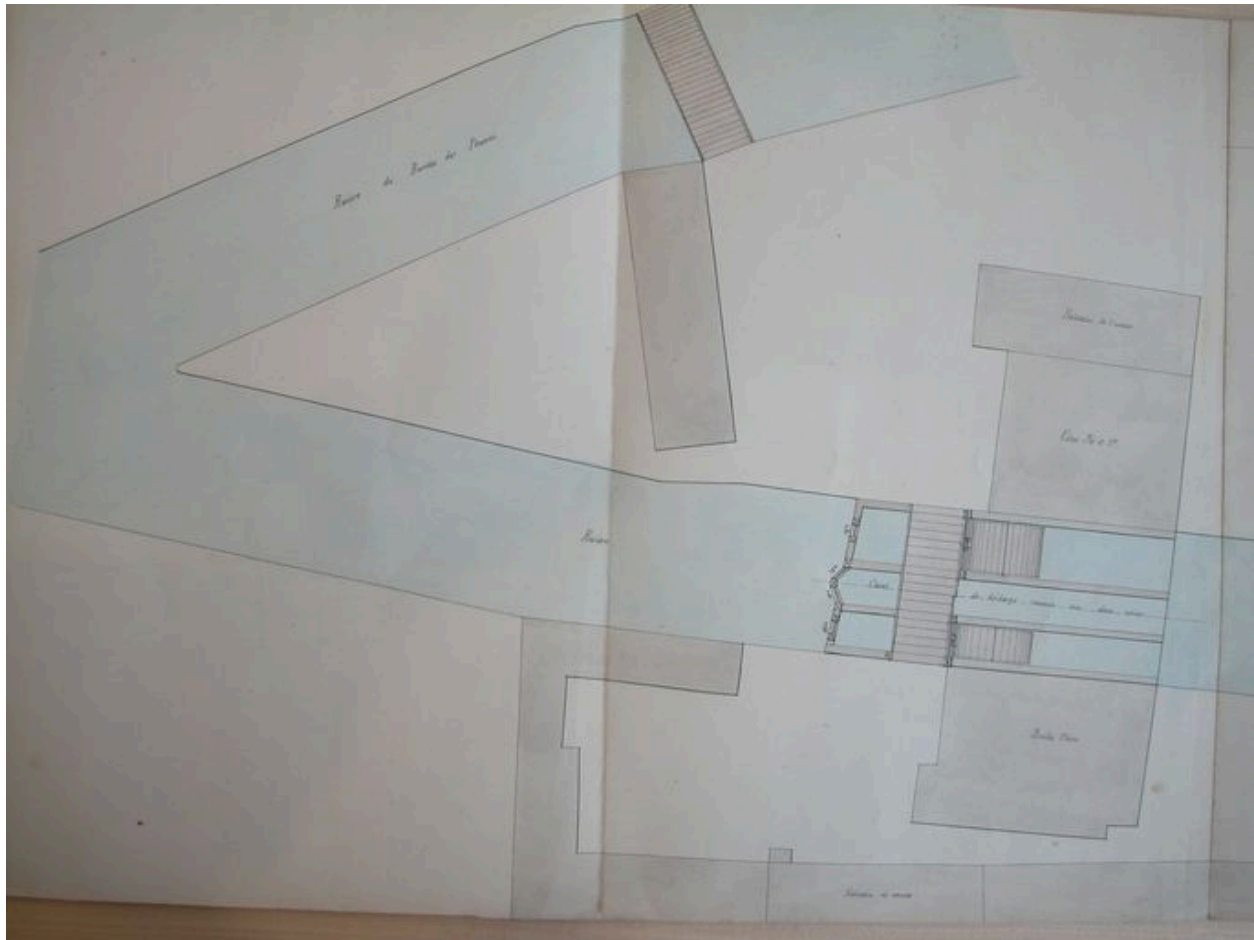
Plan de la filature Nô et de la minoterie Thieré, 1854.

IVR22_20046002810NUCAB

Auteur de l'illustration : Fournier Bertrand (reproduction)

Échelle : 1/1250e.

(c) Région Hauts-de-France - Inventaire général ; (c) Département de l'Oise
reproduction soumise à autorisation du titulaire des droits d'exploitation



Plan détaillé de la filature Nô et de la minoterie Thieré, par Lemaire (ingénieur des Ponts-et-Chaussées), 1854.

IVR22_20046002811NUCAB

Auteur de l'illustration : Fournier Bertrand (reproduction)

Échelle : 1/200e.

(c) Région Hauts-de-France - Inventaire général ; (c) Département de l'Oise
reproduction soumise à autorisation du titulaire des droits d'exploitation

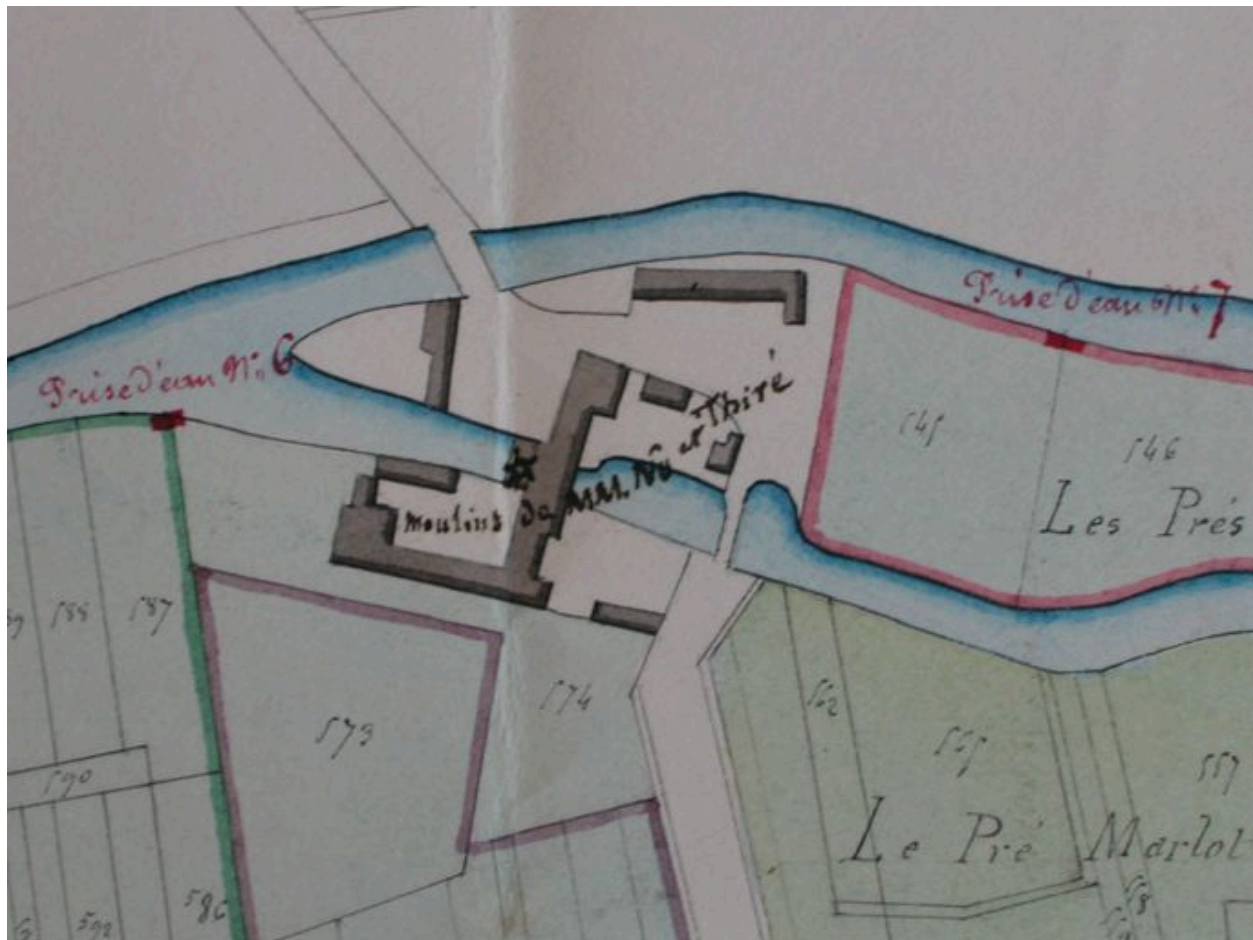


Plan des moulins de M. Bréville annexé au projet de règlement des moulins, par Lemaire (ingénieur des Ponts-et-Chaussées), 1854.

IVR22_20046002813NUCAB

Auteur de l'illustration : Fournier Bertrand (reproduction)

(c) Région Hauts-de-France - Inventaire général ; (c) Département de l'Oise
reproduction soumise à autorisation du titulaire des droits d'exploitation

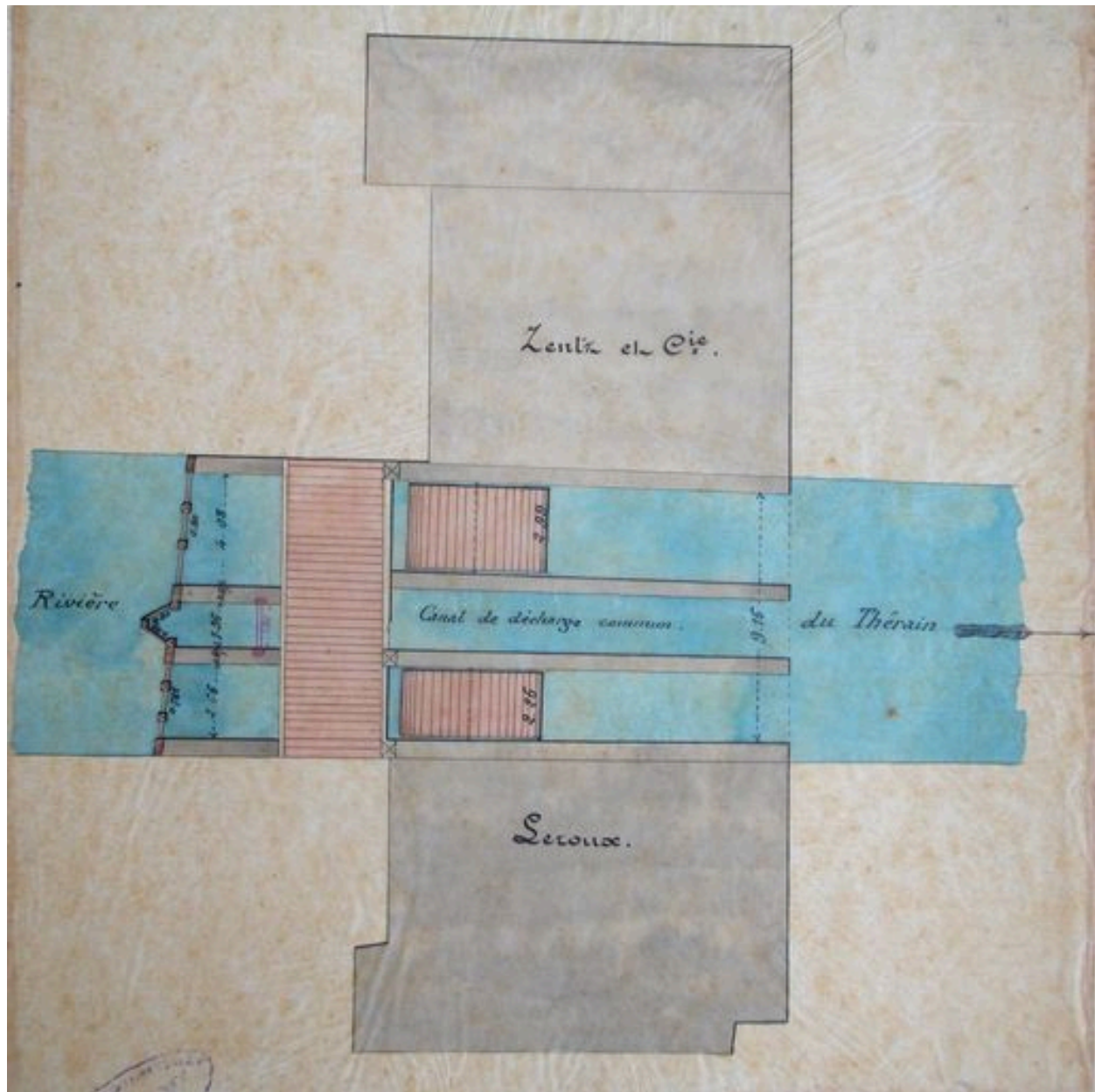


Plan des moulins Nô et Thieré, extrait du plan annexé au projet d'irrigation des prairies de Therdonne, par Lemaire (ingénieur des Ponts-et-Chaussées), 1857.

IVR22_20046002809NUCAB

Auteur de l'illustration : Fournier Bertrand (reproduction)

(c) Région Hauts-de-France - Inventaire général ; (c) Département de l'Oise
reproduction soumise à autorisation du titulaire des droits d'exploitation



Plan annexé à la demande des sieurs Zentz et Leroux pour la modification des vannes de décharge de leur usine, par Lecoœur (ingénieur des Ponts-et-Chaussées), 1884.

IVR22_20046002858NUCAB

Auteur de l'illustration : Fournier Bertrand (reproduction)

Échelle : 1/200e.

(c) Région Hauts-de-France - Inventaire général ; (c) Département de l'Oise
reproduction soumise à autorisation du titulaire des droits d'exploitation



Vue du moulin à farine vers 1905 (Carte postale, coll. part.).

IVR22_20046002805NUCAB

Auteur de l'illustration : Fournier Bertrand (reproduction)

(c) Région Hauts-de-France - Inventaire général

reproduction soumise à autorisation du titulaire des droits d'exploitation

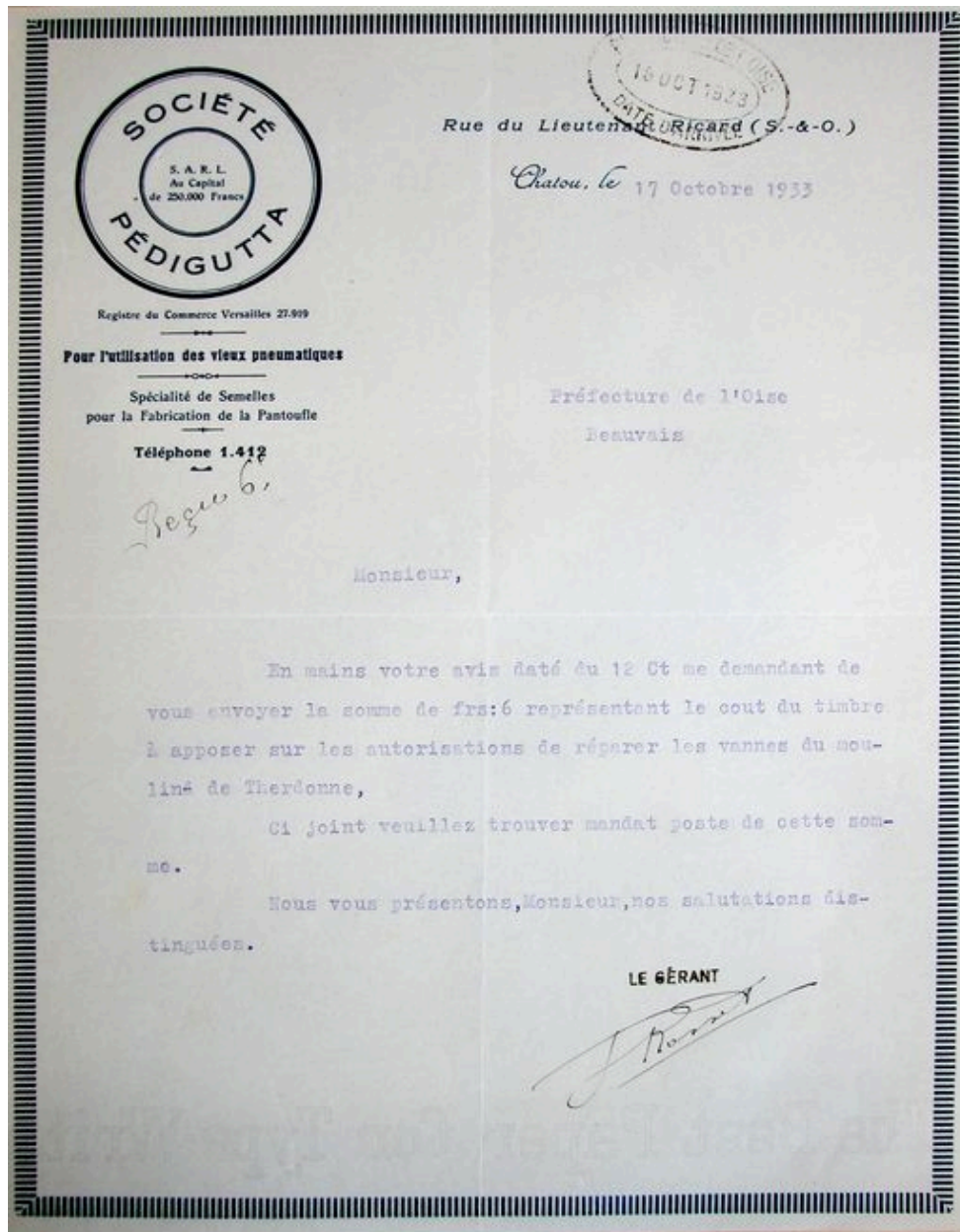


Vue aérienne de l'usine en 1994.

IVR22_19946001795X

Auteur de l'illustration : Sanson Aviation

(c) Ministère de la culture - Inventaire général ; (c) AGIR-Pic
reproduction soumise à autorisation du titulaire des droits d'exploitation



En-tête de lettre commerciale de la société Pédigutta, 1933.

IVR22_20046002859NUCAB

Auteur de l'illustration : Fournier Bertrand (reproduction)

(c) Région Hauts-de-France - Inventaire général ; (c) Département de l'Oise
reproduction soumise à autorisation du titulaire des droits d'exploitation



Vue aérienne de l'usine en 1994.

IVR22_19946001796X

Auteur de l'illustration : Sanson Aviation

(c) Ministère de la culture - Inventaire général ; (c) AGIR-Pic
reproduction soumise à autorisation du titulaire des droits d'exploitation



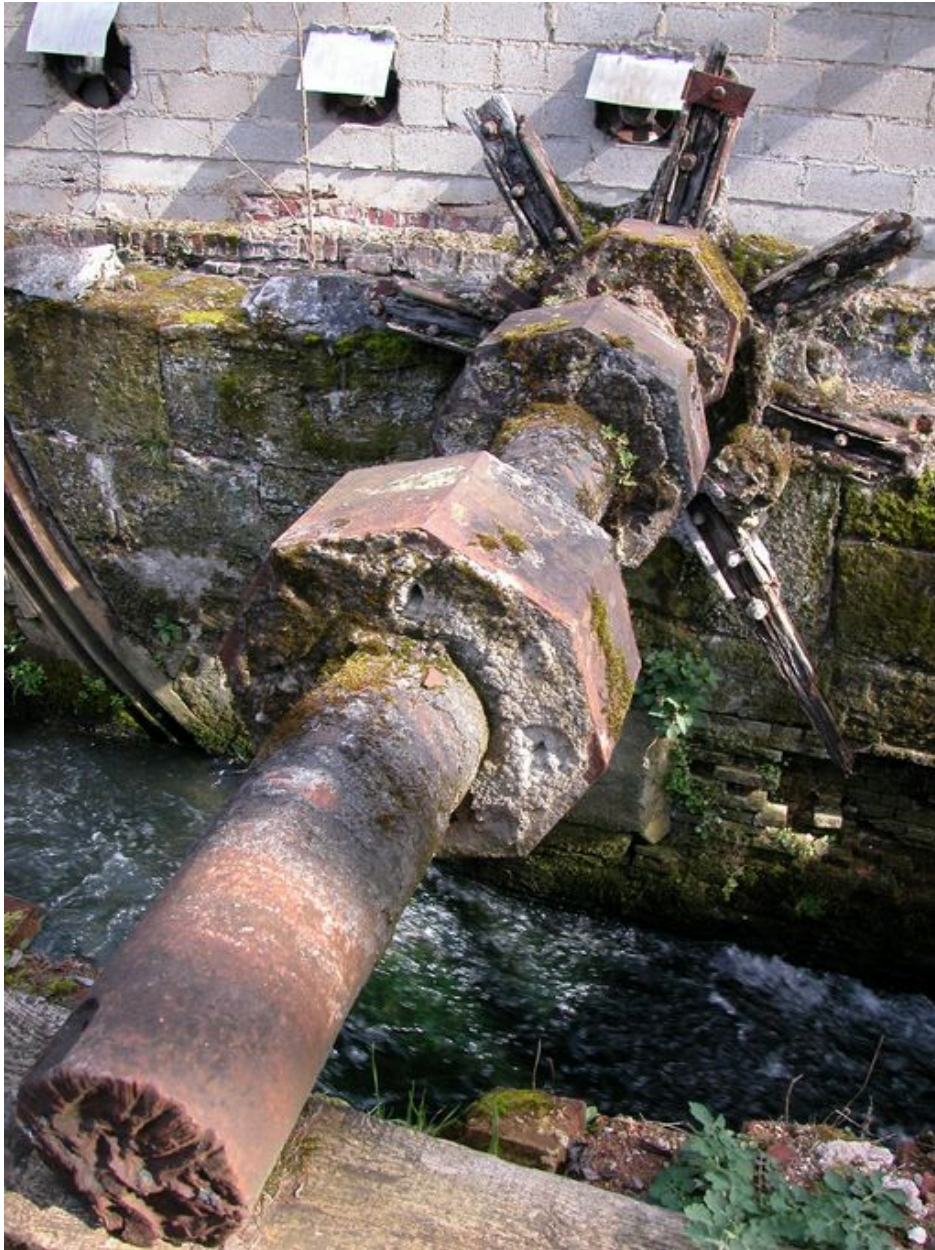
La coulerie du moulin avec les vestiges de la vanne plongeante incurvée et de la roue hydraulique.

IVR22_20046002863NUCAB

Auteur de l'illustration : Fournier Bertrand (reproduction)

(c) Région Hauts-de-France - Inventaire général

reproduction soumise à autorisation du titulaire des droits d'exploitation



Vestiges de l'arbre principal de la roue hydraulique.

IVR22_20046002862NUCA

Auteur de l'illustration : Bertrand Fournier

(c) Région Hauts-de-France - Inventaire général

reproduction soumise à autorisation du titulaire des droits d'exploitation