

Hauts-de-France, Aisne
Saint-Quentin
Ville close
3 à 29, 2 à 18 rue des Girondins

Cité ouvrière Faucheux à Saint-Quentin

Références du dossier

Numéro de dossier : IA02002917
Date de l'enquête initiale : 2005
Date(s) de rédaction : 2005
Cadre de l'étude : patrimoine industriel la communauté d'agglomération de Saint-Quentin
Degré d'étude : étudié

Désignation

Dénomination : cité ouvrière
Appellation : Faucheux

Compléments de localisation

Milieu d'implantation : en ville
Références cadastrales : 2004. CD 486 à 488, 491 à 498, 506 à 513

Historique

De 1921 à 1923, E. Faucheux édifie un ensemble de vingt logements, sur les plans du cabinet d'architecture saint-quentinois Malgras-Delmas. Les travaux sont réalisés par la propre entreprise de M. Faucheux, la société E. Faucheux et L. Lapeyrère, implantée boulevard Cordier et participant activement à la reconstruction des établissements industriels de la ville (tissages Taine et Guillot, David et Maigret, Hugues, Léon frères, etc). La société est par ailleurs propriétaire d'une briqueterie située dans le faubourg d'Isle, chemin Clastrois. Pour ce programme, E. Faucheux, successeur de l'entrepreneur saint-quentinois Ed. Ozenfant, réemploie très probablement les dommages de guerre perçus suite à la destruction de la Cité ouvrière Ozenfant, construite à partir de 1880-1882 (rue Turbigo), et dont les terrains sont absorbés par la reconstruction de la filature voisine Boudoux Frères (future filature Vandendriessche).

Période(s) principale(s) : 1er quart 20e siècle
Dates : 1921 (daté par source)
Auteur(s) de l'oeuvre : Gustave Malgras-Delmas (architecte, attribution par source), Faucheux E., Lapeyrère L. (entrepreneur, attribution par source)
Personne(s) liée(s) à l'histoire de l'oeuvre : E. Faucheux (commanditaire)

Description

Les vingt logements, construits en brique partiellement enduite, sont répartis en trois groupes de trois types adaptés en fait aux trois formes de parcelle existantes : deux en profondeur (huit et neuf logements de 4,30 et 3,70 mètres), une en largeur (trois logements de 6,20 mètres). Pour les deux types de logements étroits, les cuisines sont construites en annexe, sur cour. Ces deux types sont dotés d'un étage carré, le plus étroit étant, en plus, surmonté d'un étage de comble abritant une pièce côté rue, percée d'une lucarne, pour compenser la surface moindre (22 mètres carrés au lieu de 30). Pour le type de logement construit en largeur, la cuisine est intégrée au bâtiment principal. Pour tous les types, les façades antérieures sont percées d'une porte et d'une baie au rez-de-chaussée, surmontées à l'étage de deux baies, couvertes d'arcs segmentaires en brique, dont la plupart ont des impostes et clefs d'arc en pierre de taille (calcaire). Toutes les toitures sont en tuile mécanique.

Éléments descriptifs

Matériau(x) du gros-oeuvre, mise en oeuvre et revêtement : brique ; enduit partiel

Matériau(x) de couverture : tuile mécanique

Étage(s) ou vaisseau(x) : sous-sol, 1 étage carré

Type(s) de couverture : toit à longs pans

Typologies et état de conservation

Typologies : dispositif mitoyen sur rue ; 20 logements

Statut, intérêt et protection

Statut de la propriété : propriété privée

Références documentaires

Documents d'archive

- AC Saint-Quentin. Non coté. **Matrices cadastrales - 3e série - 1911/1926**, [les mêmes matrices sont conservées aux archives départementales : AD Aisne. 4 P 691/2 à 9].
M. Faucheux-Ozenfant - Cases 2159, 2166, 2167
- AC Saint-Quentin. Service de l'Urbanisme ; Permis de construire : casier sanitaire. **Dossier n° 288 - rue des Girondins**.
1921, 1922 et 1923 - M. Faucheux - Construction de logements

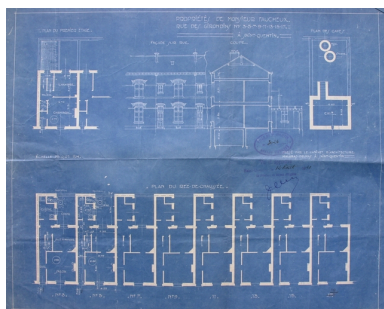
Documents figurés

- **Ets E. Faucheux et L. Lapeyrère**. Papier à en-tête, 08-01-1922 (AD Aisne. Série M ; 5 M 59. Etablissements insalubres - Menuiseries mécaniques. Saint-Quentin à Wassigny - 1922-1938 - Dossier n° 470).
- **Propriétés de Monsieur Faucheux - Rue des Girondins n° 3-5-7-9-11-13-15-17 à St-Quentin**. Plan, tirage, 1 : 100, 50 x 40,5 cm, [1921], par Malgras-Delmas (architecte). (AC Saint-Quentin. Service de l'Urbanisme ; Permis de construire : casier sanitaire. Dossier n° 288 - rue des Girondins).
- **Propriété de Monsieur Faucheux - Type des maisons 2-18 rue des Girondins - St-Quentin**. Plan, tirage, 1 : 50, 72 x 36 cm, [1922], par Malgras-Delmas (architecte). (AC Saint-Quentin. Service de l'Urbanisme ; Permis de construire : casier sanitaire. Dossier n° 288 - rue des Girondins).
- **Propriété de Monsieur Faucheux - n° 25-27-29 rue des Girondins à St-Quentin [projet réalisé avec modifications]**. Plan, tirage, 1 : 50, 58 x 51 cm, 26-09-1923, par Malgras-Delmas (architecte). (AC Saint-Quentin. Service de l'Urbanisme ; Permis de construire : casier sanitaire. Dossier n° 288 - rue des Girondins).
- **Le groupe des maisons ouvrières de la rue des Girondins**. Impr. photomécan., 11,5 x 7,5 cm, [1920-1922]. *Le Monde Illustré - La reconstitution des régions dévastées : L'Aisne 1918-1922*. Tome 6, 65^{ème} année, 1922. p. 97.

Bibliographie

- **La reconstitution des régions dévastées. Tome 6 : L'Aisne 1918-1922.**
La reconstitution des régions dévastées. Tome 6 : L'Aisne 1918-1922. *Le monde Illustré*, 65^{ème} année, 1922 (Imprimerie E. Defossés, 1922).
p. 97

Illustrations



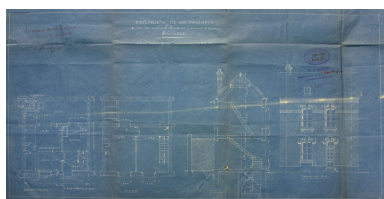
Plans du groupe de 8 logements,
par Malgras-Delmas,
1921 (AC Saint-Quentin).
Phot. Pillet Frédéric
IVR22_20050206640NUCAB



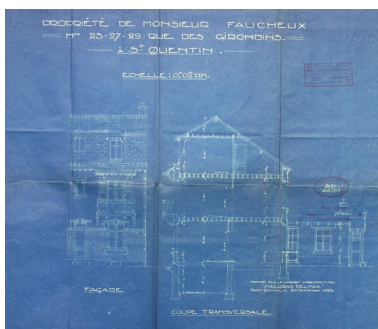
Groupe des 8 logements construits
en 1921 (Le Monde Illustré).
Phot. Pillet Frédéric
IVR22_20050206643NUCAB



Papier à en-tête, 1922 (AD Aisne).
Phot. Pillet Frédéric
IVR22_20050206639NUCAB



Plans du groupe de 9 logements,
par Malgras-Delmas,
1922 (AC Saint-Quentin).
Phot. Pillet Frédéric
IVR22_20050206641NUCAB



Plans du groupe de 3 logements,
par Malgras-Delmas,
1923 (AC Saint-Quentin).
Phot. Pillet Frédéric
IVR22_20050206642NUCAB



Groupe de neuf logements.
Phot. Frédéric Pillet
IVR22_20060205101NUCA



Groupe de huit logements.
Phot. Frédéric Pillet
IVR22_20060205102NUCA



Groupe de 3 logements.
Phot. Frédéric Pillet
IVR22_20060205103NUCA



Façade antérieure de l'un des
logements du groupe de huit.
Phot. Frédéric Pillet
IVR22_20060205104NUCA

Dossiers liés

Dossiers de synthèse :

L'habitat ouvrier de la Première Reconstruction (IA99000012)

Le logement ouvrier à Saint-Quentin (IA02002970)

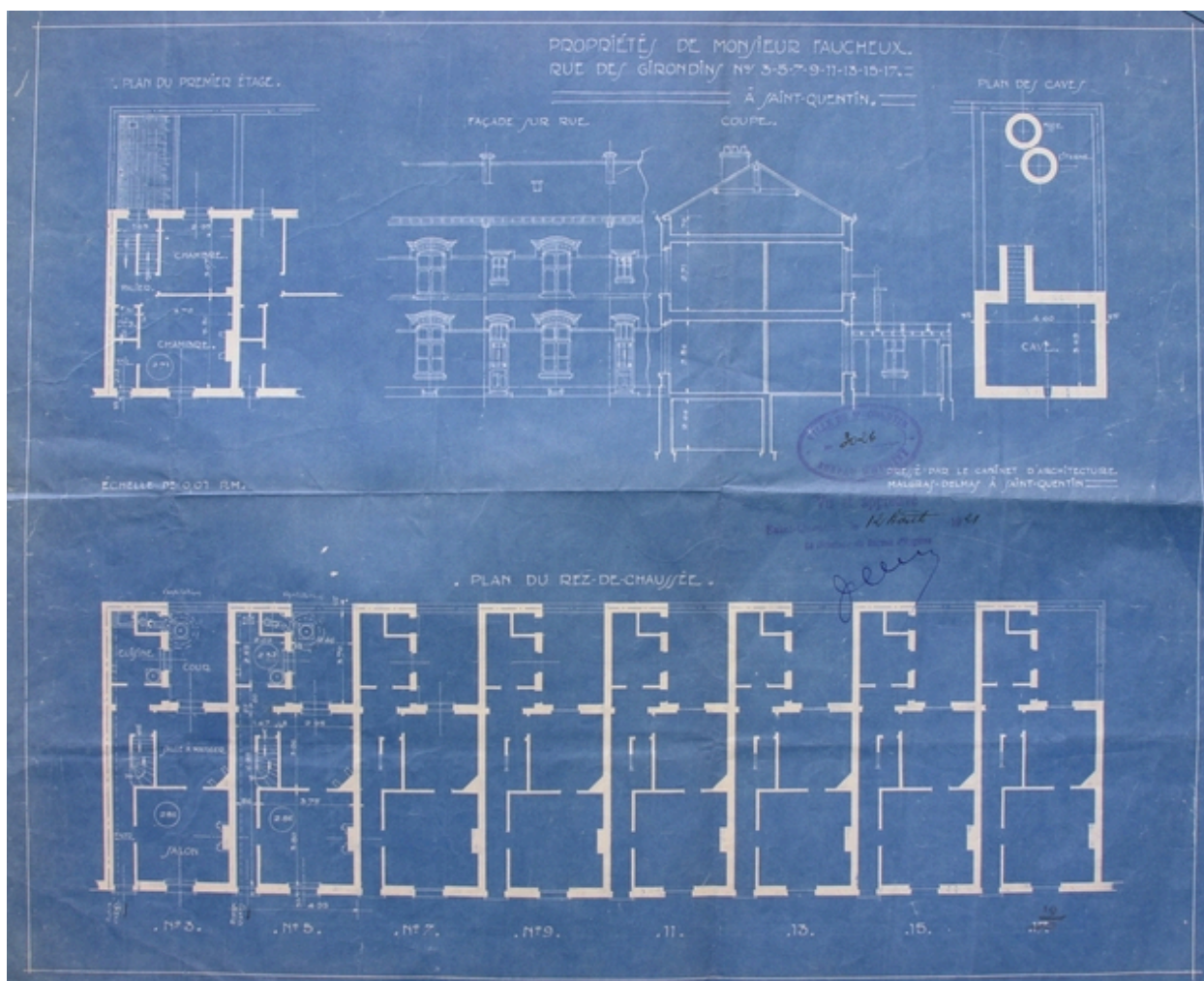
Oeuvre(s) contenue(s) :

Oeuvre(s) en rapport :

Les établissements industriels et commerciaux de la ville close et des boulevards (IA02002971) Picardie, Aisne, Saint-Quentin

Auteur(s) du dossier : Frédéric Pillet

Copyright(s) : (c) Région Hauts-de-France - Inventaire général ; (c) Communauté d'agglomération et ville de Saint-Quentin



Plans du groupe de 8 logements, par Malgras-Delmas, 1921 (AC Saint-Quentin).

IVR22_20050206640NUCAB

Auteur de l'illustration : Pillet Frédéric

(c) Région Hauts-de-France - Inventaire général ; (c) Communauté d'agglomération et ville de Saint-Quentin
reproduction soumise à autorisation du titulaire des droits d'exploitation



Groupe des 8 logements construits en 1921 (Le Monde Illustré).

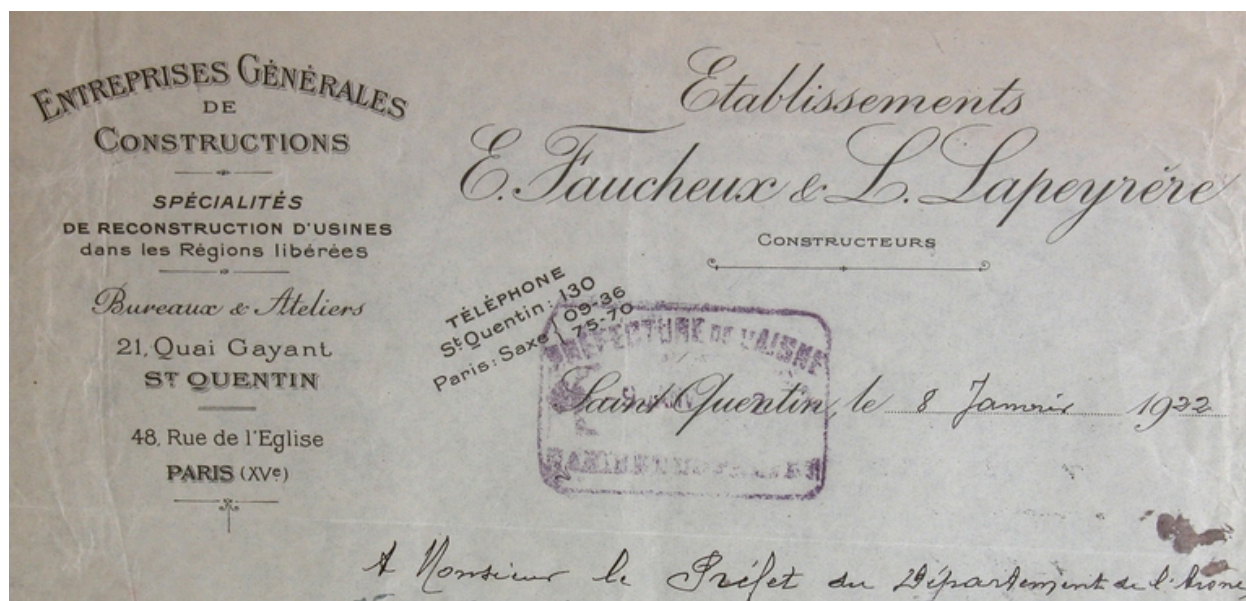
Référence du document reproduit :

- " Le Monde Illustré - La reconstitution des régions dévastées : L'Aisne 1918-1922", tome 6, 65ème année, 1922. p. 97. Impression photomécanique, [1920-1922].
Bibliothèque municipale, Saint-Quentin : Fonds local : GL 1910

IVR22_20050206643NUCAB

Auteur de l'illustration : Pillet Frédéric

(c) Région Hauts-de-France - Inventaire général ; (c) Communauté d'agglomération et ville de Saint-Quentin
reproduction soumise à autorisation du titulaire des droits d'exploitation



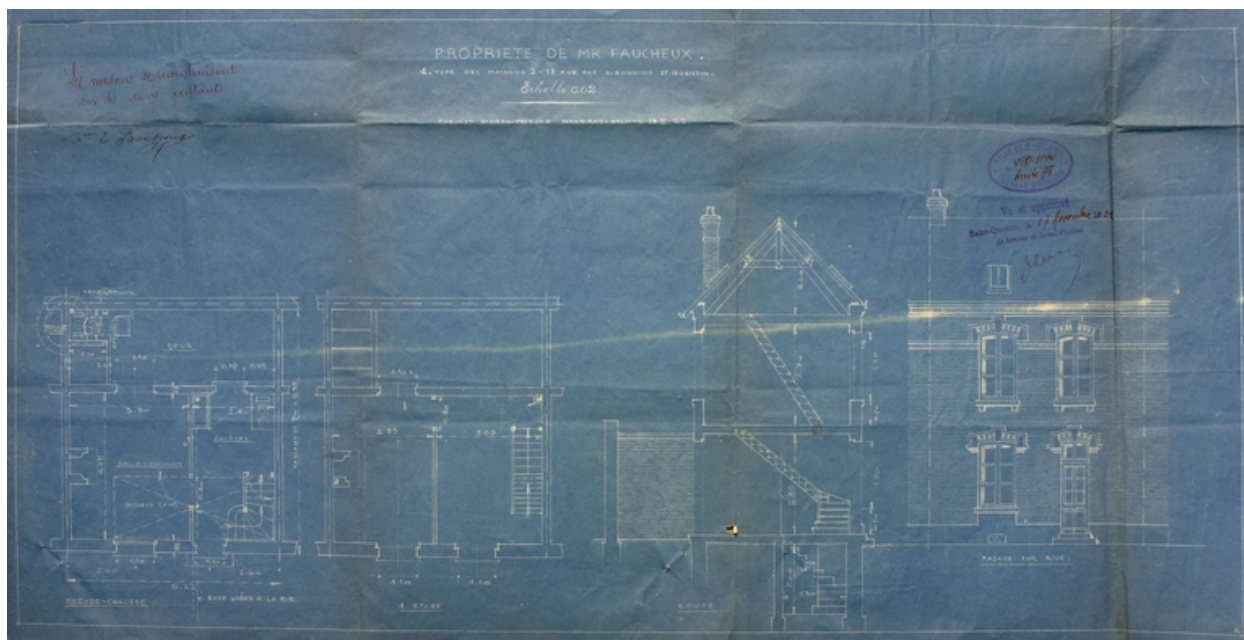
Papier à en-tête, 1922 (AD Aisne).

IVR22_20050206639NUCAB

Auteur de l'illustration : Pillet Frédéric

(c) Région Hauts-de-France - Inventaire général ; (c) Département de l'Aisne ; (c) Communauté d'agglomération et ville de Saint-Quentin

reproduction soumise à autorisation du titulaire des droits d'exploitation

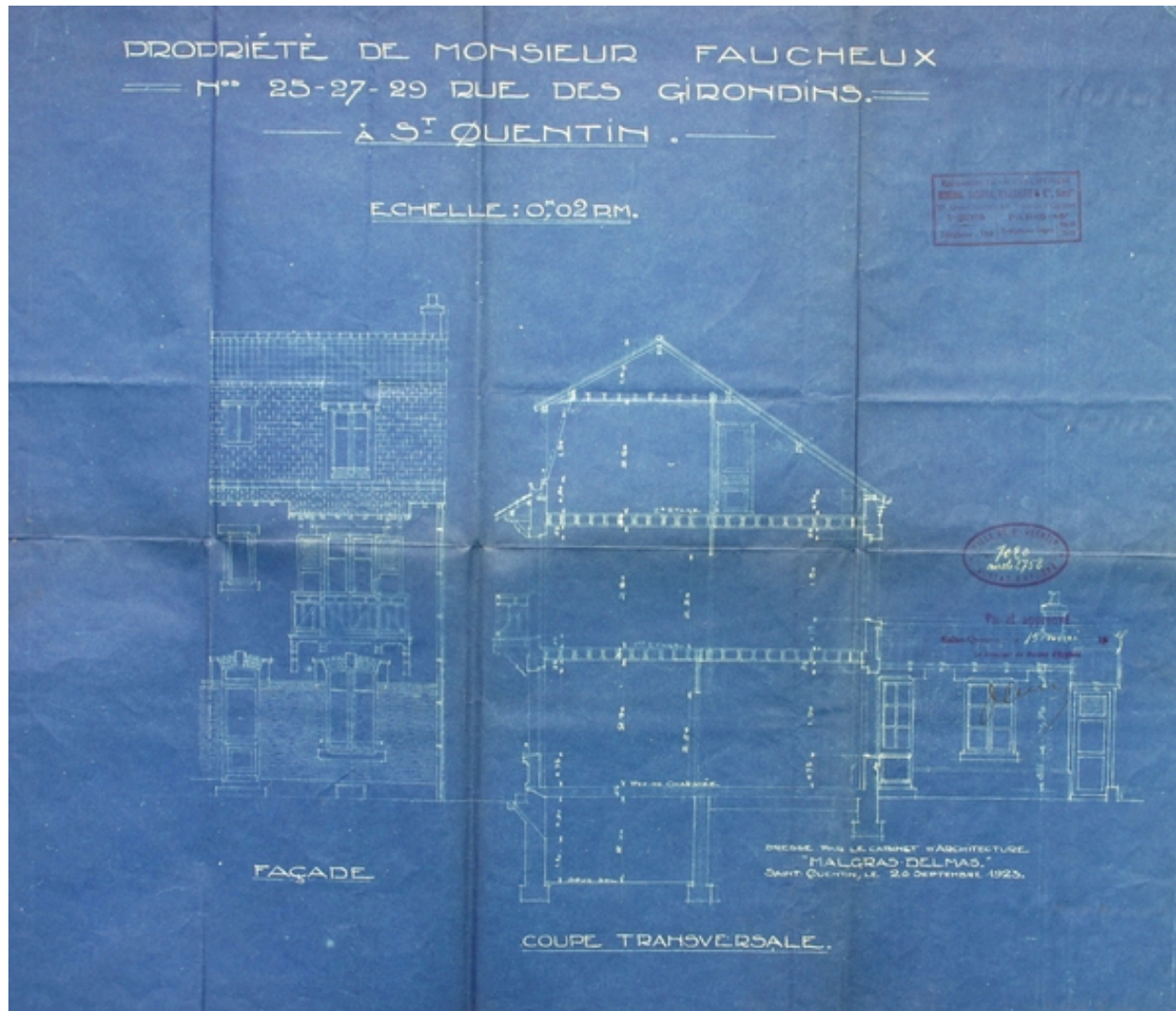


Plans du groupe de 9 logements, par Malgras-Delmas, 1922 (AC Saint-Quentin).

IVR22_20050206641NUCAB

Auteur de l'illustration : Pillet Frédéric

(c) Région Hauts-de-France - Inventaire général ; (c) Communauté d'agglomération et ville de Saint-Quentin
reproduction soumise à autorisation du titulaire des droits d'exploitation



Plans du groupe de 3 logements, par Malgras-Delmas, 1923 (AC Saint-Quentin).

IVR22_20050206642NUCAB

Auteur de l'illustration : Pillet Frédéric

(c) Région Hauts-de-France - Inventaire général ; (c) Communauté d'agglomération et ville de Saint-Quentin
reproduction soumise à autorisation du titulaire des droits d'exploitation



Groupe de neuf logements.

IVR22_20060205101NUCA

Auteur de l'illustration : Frédéric Pillet

(c) Région Hauts-de-France - Inventaire général ; (c) Communauté d'agglomération et ville de Saint-Quentin
reproduction soumise à autorisation du titulaire des droits d'exploitation



Groupe de huit logements.

IVR22_20060205102NUCA

Auteur de l'illustration : Frédéric Pillet

(c) Région Hauts-de-France - Inventaire général ; (c) Communauté d'agglomération et ville de Saint-Quentin
reproduction soumise à autorisation du titulaire des droits d'exploitation



Groupe de 3 logements.

IVR22_20060205103NUCA

Auteur de l'illustration : Frédéric Pillet

(c) Région Hauts-de-France - Inventaire général ; (c) Communauté d'agglomération et ville de Saint-Quentin
reproduction soumise à autorisation du titulaire des droits d'exploitation



Façade antérieure de l'un des logements du groupe de huit.

IVR22_20060205104NUCA

Auteur de l'illustration : Frédéric Pillet

(c) Région Hauts-de-France - Inventaire général ; (c) Communauté d'agglomération et ville de Saint-Quentin
reproduction soumise à autorisation du titulaire des droits d'exploitation