

Hauts-de-France, Oise  
Noyon  
84 avenue Jean-Bouin

## La piscine Paul-Boutefeu de Noyon

### Références du dossier

Numéro de dossier : IA60003117

Date de l'enquête initiale : 2017

Date(s) de rédaction : 2017

Cadre de l'étude : enquête thématique régionale les piscines en Hauts-de-France

Degré d'étude : étudié

### Désignation

Dénomination : piscine

### Compléments de localisation

Milieu d'implantation : en ville

Références cadastrales :

### Historique

#### ***Du projet à l'inauguration***

Une piscine est désirée à Noyon dès l'après seconde guerre mondiale. Elle est prévue initialement comme un simple bassin de plein air, permettant une pratique de la natation seulement l'été. Mais sur une suggestion du ministère de la Jeunesse et des Sports, et motivé par les subventions accordées par l'État, le maire Pierre Dubois choisit avec enthousiasme de mettre en œuvre le projet avant-gardiste de structure à charpente métallique mobile proposée par la société MacGregor-Comarain, permettant un équipement utilisable en toute saison et par tous les temps. Les plans de cette piscine-prototype sont élaborés par les architectes Claude Charpentier et Jean Tabanou (collaborateur) entre 1965 et 1966.

La construction débute en 1966 et est achevée à la fin de l'année 1967. Elle est mise en service le 2 janvier et inaugurée officiellement le 11 janvier 1968 par François Missoffe (ministre de la Jeunesse et des Sports entre 1966 et 1968) et par le maire Pierre Dubois (maire de 1965 à 1989), en présence du préfet Turo et du député Edmond Nessler. Lors de l'inauguration, la championne Kiki Caron est invitée à plonger dans le bassin, encourageant ainsi le Nautique Club de Noyon, venant d'être créé. La piscine est alors qualifiée de "plus belle piscine d'Europe" par *Le Parisien*.

Cette construction complète les infrastructures sportives de la ville, qui ne possédait jusqu'alors aucune piscine. Elle s'inscrit dans une politique édiltaire de la ville, qui, à cette époque, développe son activité industrielle et s'agrandit de nouveaux quartiers.

Ce nouvel équipement est un succès : fin novembre 1968, la piscine municipale enregistrait déjà environ 130 000 entrées payantes (pour une population d'environ 12 000 habitants à l'époque).

#### ***Une piscine bien documentée***

Cette piscine est réalisée par la ville de Noyon avec l'appui de l'État, qui s'était montré très intéressé par les recherches de la société MacGregor-Comarain sur les structures mobiles et ses possibilités d'application. De ce fait, une série de documents présentant le projet est conservée aux Archives Nationales, dans le fonds du Ministère de la Jeunesse et des Sports. On y trouve notamment des brochures de la société MacGregor-Comarain présentant ses différents types de structures "Magrodome", une brochure présentant la piscine éditée à l'occasion de son inauguration, ainsi que des photographies représentant la maquette de la piscine, lors de sa construction, et juste avant son inauguration.

Ces documents d'archives sont complétés par deux articles publiés lors de l'inauguration de la piscine par la revue *Équipement pour la Jeunesse et les Sports*. La piscine fait en outre partie de la sélection de Marc Gaillard en 1981 dans son ouvrage présentant 107 réalisations exemplaires d'équipements sportifs des années 1960 à 1970.

Le caractère exceptionnel et précurseur de la piscine de Noyon, est par ailleurs bien représenté par les cartes postales d'époque, qui la montre découverte, aux beaux-jours. Signalant également la fierté de la ville par rapport à ce nouvel équipement, une flamme postale représentant la piscine et dotée du slogan "Noyon, sa piscine télescopique : natation en toutes saisons", est utilisée dès 1969.

### *Une œuvre disparue*

Dès sa mise en service, la piscine était ornée d'une œuvre monumentale d'André Borderie, appelée "Le Champs solaire" (8 m x 5 m), et exécutée par les élève du C.E.T. de Noyon. L'œuvre en acier, bien visible sur les cartes postales d'époque, a été démontée en 1999 par les services techniques de la ville pour des raisons de sécurité. En effet, les attaches fixant l'œuvre au mur-pignon commençait à rouiller. Le bas-relief métallique n'a jamais été restauré ni remonté.

### *L'État actuel de la piscine*

La piscine a connu trois séries de rénovations mais l'architecture et la structure d'origine n'ont pas été affectés. Les premiers travaux, entre 1984 et 1985, ont consisté à refaire le revêtement étanche de la toiture. Entre novembre 1992 et mars 1993, les appareils de filtration et de traitement de l'eau ont été changés; le chauffage des petit et grand bassins a été dissocié; et des rigoles de débordement ont été installées dans les bassins. Enfin, de novembre à mars 2007, les vestiaires et les sanitaires ont été refaits à neuf.

La piscine connaît toujours de bons chiffres de fréquentation. Elle est cependant menacée par le projet de construction d'un nouveau pôle aquatique à Noyon.

Période(s) principale(s) : 3e quart 20e siècle

Dates : 1968 (daté par source)

Auteur(s) de l'oeuvre : Claude Charpentier (architecte, attribution par source), Jean Tabanou (architecte, attribution par source), André Borderie (sculpteur, peintre, céramiste, attribution par source), Société MacGregor-Comarain (entrepreneur, attribution par source)

Personne(s) liée(s) à l'histoire de l'oeuvre : Pierre Dubois (commanditaire, attribution par source)

## **Description**

### *Caractéristiques techniques et équipements :*

- piscine transformable été / hiver.
- 1 bassin sportif de 25 x 12,5 m, de 1,7 à 3,5 m de profondeur (du fait du plongoir), à 5 couloirs de nage, bordés de 5 tremplins.
- 1 bassin-école de 12,5 x 10 m, de 60 à 120 m de profondeur.
- Gradins de 580 places.
- 1 plongoir de 3 m (dont la planche est aujourd'hui fissurée; il est donc inutilisable).
- Vestiaires individuels et vestiaires collectifs.
- 1 terrasse-solarium.
- 1 parking.
- 1 stand de tir et 1 salle de musculation (locaux annexés à la piscine).
- Superficie totale : 1350 m<sup>2</sup>.
- Dimensions de la couverture : 54 mètres, dont 36 mètres découvrable. Chaque élément mobile mesure 9,4 mètres. Portée maximum : 25 mètres.

### *La situation, le terrain*

La piscine de Noyon, orientée Est-Ouest, est située au 84 avenue Jean-Bouin, dans un milieu urbain assez dense, non loin du centre ville. Toutefois, elle s'ouvre sur sa façade sud sur un vaste dégagement. Elle s'inscrit dans un ensemble sportif, comprenant notamment un gymnase et deux stades de football. Le pignon Est jouxte une Maison des Jeunes et de la Culture (aujourd'hui centre culturel Yves-Guyon), inaugurée en 1969. Un local servant de stand de tir est accolé en contrebas de la façade sud de la piscine. Enfin, une salle de musculation en béton brut est annexée sur la façade Nord, au-dessus des locaux techniques.

La piscine est implantée sur un terrain marécageux, ce qui justifie que les bassins soient surélevés par rapport au sol, et surtout l'aménagement de fondations spéciales. Cette surélévation est toutefois courante depuis les années 1920 car elle permet d'aménager une galerie technique sous les bassins.

### *Plan et aménagement de la piscine*

Le plan de la piscine, rectangulaire, est très simple et vise à une circulation efficace des baigneurs.

L'entrée se fait par le pignon ouest, où une volée de marches, abritées par un porche, conduit à un hall d'entrée vitré, donnant vue sur le bassin. Dans ce hall se trouve le guichet-caisse (qui a été changé de place suite à un incendie de la

caisse en 1987). Il dessert ensuite l'infirmierie, le bureau des maîtres-nageurs, et enfin les vestiaires. Ils étaient à l'origine constitués de deux groupes (séparés hommes/femmes) de 46 cabines individuelles chacun avec, au centre, un dépôt de 300 porte-habits, et de deux vestiaires collectifs. Les vestiaires et les sanitaires ont été entièrement refaits à neufs. Ils sont désormais mixtes ; les zones pieds-nus / pieds-chaussés sont clairement délimités ; les porte-habits ont été remplacés par des casiers à clefs. Le parcours conduit ensuite aux W.C. et aux douches. Les baigneurs passent enfin par un pédiluve avant d'arriver aux plages des bassins (côté est, vers le petit bain). L'ensemble cabines-vestiaires ainsi que tous les sanitaires sont entièrement logés sous les gradins de la piscine.

Les deux bassins de la piscine sont séparés par une plage. Le bassin sportif est doté à son extrémité ouest de cinq tremplins et d'un plongeoir de 3 mètres, d'où la profondeur importante (3,5 mètres) du grand bassin. Un escalier permet de descendre dans le bassin école, tandis que l'accès au grand bassin se fait par des échelles.

Derrière le plongeoir, les bassins sont surplombés par une tribune (située au-dessus du hall d'accueil), accessible par un escalier en colimaçon depuis l'entrée, et par les gradins. Ces derniers s'alignent sur tout le long des bassins, côté nord.

Les plages côté sud donnent accès à une terrasse-solarium et des escaliers permettent de descendre vers la pelouse et les aires de jeux. Des châssis ouvrants sont aménagés dans la façade sud, permettant un accès à l'extérieur sans avoir besoin d'ouvrir entièrement la structure.

En sous-sol, une galerie technique permet de vérifier l'état des bassins (notamment l'étanchéité du béton armé). Elle abrite également les moteurs permettant l'ouverture de la structure, la chaufferie, les machineries d'épuration et de renouvellement d'eau (pas d'origine).

Un escalier de secours, en colimaçon, situé sur l'extérieur du pignon Est, est accessible depuis une plateforme intérieure, desservie par les gradins.

### **Matériaux**

Le gros œuvre de la piscine est en béton armé. Elle est fondée sur 145 pieux forés. Les cuves des bassins sont en béton armé, recouvert de résine époxy. Les goulottes et les escaliers menant au petit bain étaient auparavant en grès émaillé, aujourd'hui remplacé par du carrelage, anti-dérapant au niveau des escaliers. Les plages sont gradins et les locaux annexes (sauf anti-dérapant, tandis que les gradins et les locaux annexes (sauf les vestiaires-sanitaires, refaits) sont couverts de micro-mosaïque en nuances de bleu et de blanc. L'ossature de la structure mobile est en acier protégée par une peinture à base de caoutchouc isomérisé. Le remplissage se fait par un complexe multicouche *acieroid*. Les façades du rez-de-chaussée (soubassement) sont en litho-granit avec incorporation de joints plastiques, traité en bossage. Les pignons, sur lesquels s'emboîtent la structure mobile métallique, sont en briques apparentes.

### **Éclairage**

Sur le côté sud, la structure est largement vitrée par des glaces sécurisées transparentes, tandis que le côté nord, qui reçoit les gradins, s'ouvre par un bandeau de vitres translucides. Une série de skydômes centraux permet un éclairage zénithal. Cet éclairage naturel est complété par des projecteurs, montés sur trois lampadaires placés dans les gradins.

### **Le fonctionnement de la structure mobile télescopique "Magrodome"**

La structure mobile est composée de quatre éléments mobiles, encadrés à chaque extrémité d'un élément fixe appuyé sur un mur pignon épousant la forme de la structure.

Chaque élément mobile est constitué de deux fermes cadres à béquilles dénivelées, reliées entre elles par panne et traverses et reposant sur des sommiers servant d'entretoise.

La structure s'ouvre en une dizaine de minutes, grâce à une commande effectuée à distance, dans le bureau du moniteur (maître-nageur), qui donne sur les bassins. Les éléments mobiles, par groupe de deux, sont tractés de chaque côté par des chaînes motorisées qui glissent sur des rails et s'encastrent en gigogne sur les parties fixes, découvrant ainsi totalement les bassins. La manœuvre de chaque groupe de deux éléments mobiles est indépendante, mais peut-être effectuée simultanément.

### **Éléments descriptifs**

Matériau(x) du gros-œuvre, mise en oeuvre et revêtement : brique ; granite ; béton

Matériau(x) de couverture : acier en couverture

Plan : plan rectangulaire régulier

Étage(s) ou vaisseau(x) : sous-sol, rez-de-chaussée surélevé

Couvrements : charpente métallique apparente

Type(s) de couverture :

Énergies :

Jardins : pelouse

## Statut, intérêt et protection

Intérêt de l'œuvre : à signaler

Statut de la propriété : propriété publique

## Une piscine expérimentale répondant à de nouveaux besoins

La piscine de Noyon est construite en tant que prototype par le Ministère de la Jeunesse, des Sports et des Loisirs. Il s'agissait de trouver des solutions pour créer des piscines transformables (à toiture découvrable), pouvant fonctionner toute l'année. L'idée est d'associer la fonctionnalité d'une piscine couverte aux agréments de la natation de plein air. Cette volonté de retrouver les plaisirs des bains d'été en "pleine nature", se voit à Noyon, outre son système d'ouverture, par une terrasse-solarium qui mène à des pelouses (prolongées par des stades de football) où les baigneurs peuvent se reposer ou jouer en profitant du soleil.

Elle s'adapte en outre aux besoins de publics divers grâce à ses deux bassins aux dimensions homologuées, l'un destiné à la natation et aux compétitions sportives, l'autre à l'apprentissage de la natation, notamment pour les scolaires.

Ainsi, cette piscine répond parfaitement aux nouvelles prescriptions du Ministère de la Jeunesse, des Sports et des Loisirs, en matière d'équipement natatoire, qui se doit d'être polyvalent, fonctionnel et implanté en milieu urbain, à proximité des écoles et de la population, mais idéalement ouvert sur des espaces de verdure.

## Un système "révolutionnaire" de structure mobile "télescopique"

Cette piscine illustre l'évolution des techniques, des matériaux utilisés, ainsi que les recherches en matière de structure pour les piscines des années 1960-1970. On remarque notamment que l'acier prend une place de plus en plus importante dans la construction des piscines des Trente Glorieuses, matériau qui remplace le béton (pour les couvertures, mais pas pour les bassins et le gros œuvre), qui était dominant dans la première moitié du XXe siècle.

Le métal, matériau souple d'utilisation et relativement léger, est ici mis à profit pour réaliser la structure mobile permettant de découvrir le bassin. C'est la société MacGregor-Comarain qui met au point le procédé d'ouverture de la piscine de Noyon. Cette entreprise, originellement spécialisée dans les panneaux de cales métalliques et mobiles de navires, fait breveter un système de toit ouvrant appelé "Magrodome", pouvant être mis en œuvre pour des équipements variés (piscines, patinoires, gymnases, salles omnisports, etc.). Le premier exemple de piscine à bénéficier de ce procédé de couverture mobile est la piscine Robert-Keller de Paris (architecte : A. Grégoire), inaugurée 1967. A noter qu'un toit ouvrant avait été expérimenté pour la première fois au stade nautique de Tourcoing (Nord) en 1951 et une toiture mobile en forme d'arc brisé (mais non motorisée : la structure doit être déplacée à la main) est installée en 1967 par l'entreprise Marcel Sabria pour couvrir la piscine découverte d'Auch (Gers).

Suite à cette première réalisation, la société MacGregor-Comarain pousse encore plus loin l'expérimentation. Elle développe des structures de métal légères, et largement vitrées, où ce n'est plus seulement le toit qui s'ouvre, mais l'ensemble du bâtiment grâce à des parois "télescopiques". A Noyon, où ce dispositif est mis en œuvre pour la première fois, les architectes Claude Charpentier et Jean Tabanou ont su s'adapter aux exigences de la structure mobile et du terrain et proposer une architecture harmonieuse et fonctionnelle. Ainsi, cette piscine illustre bien les collaborations qui se mettent en place dans les années 1960 entre constructeurs et architectes pour imaginer des architectures modernes, à la pointe de la technologie, et répondant aux nouveaux besoins de la société.

## Une œuvre réalisée dans le cadre du 1% artistique

L'architecture en grande partie métallique de cette piscine était sublimée par un bas-relief monumental qui décorait le mur pignon intérieur (face au bassin école). Cette œuvre était composée d'un médaillon à facettes en acier inoxydable, créant des effets de lumière et de reflets. D'après le maître-nageur de la piscine, l'œuvre comprenait également des petites ampoules électriques clignotantes qui accentuaient ces jeux de lumière. Ce *Champ solaire* a été réalisé dans le cadre du 1% artistique et exécuté par les élèves du collège d'enseignement technique de Noyon d'après les dessins de l'artiste André Borderie, auteur de nombreuses autres commandes publiques d'œuvres monumentales.

## Postérité

Le prototype de Noyon n'a finalement pas donné suite à un développement à l'échelle industrielle, sans doute du fait de son architecture plutôt massive et de son prix restant assez élevé pour les petites communes. Pourtant, ce procédé aurait été une solution originale pour couvrir des bassins de natation découverts préexistants. Ainsi les archives nous montre des plans de structures mobiles semblables à celle de Noyon, projetées pour couvrir les piscines découvertes de Toulon (Var) et Saint-Affrique (Aveyron), mais qui n'ont apparemment jamais vu le jour.

Après cette expérience, la société MacGregor-Comarain s'associe à l'architecte Michel Cornuéjols pour mettre au point deux projets-types de piscines (360 N et 360 L), qui réutilisent le procédé de structure mobile télescopique "Magrodome". Ces deux modèles de piscines, agréés en 1969 par la commission spéciale d'agrément sous les numéros 89 et 90, n'ont cependant pas connu un énorme succès. La première piscine de ce type est construite en Allemagne, à Dillingen (Sarre). Seul deux exemplaires semblent avoir été construits en France : à Remiremont (Vosges) et à Garges-lès-Gonesse (Val-

d'Oise). D'autres solutions pour la construction de piscines découvrables, aux structures plus légères et surtout plus économiques, ont eu une fortune plus importante : par exemple les piscines Tournesol de Bernard Schoeller, ou encore les piscines Caneton de Franc Charras, Alain Charvier et Jean-Paul Aigrot.

## Références documentaires

### Documents d'archive

- AN. Série F ; sous-série F44 : 19840036/145. **Jeunesse et sports (1964-1974). Brochures de documentation des industriels sur les projets agréés.**
- AN. Série F ; sous-série F44 : 19800382/214. **Jeunesse et sports ; Service de l'équipement ; Division du plan et des affaires financières ; Bureau opérations subventionnées (1953-1979), NOYON, équipement sportif et socio-éducatif, dossier de subventions,1965/70.**
- AN. Série F ; sous-série F44 : 19810584/6. **Jeunesse et sports ; Service de l'équipement ; Services rattachés au chef de service ; Bureau documentation (1956-1977) ; Piscines, réglementation, documentation, 1967-1971.**
- AN. Série F ; sous-série F44 : 19940528/1. **jeunesse et Sports ; Service de l'équipement ; Services rattachés au chef de service ; Bureau documentation (1962-1972) ; Documentation remise par les fabricants-constructeurs - brochures, dépliants, photos. Dossier sur la Société MacGregor-Comarain.**

### Documents figurés

- [La piscine de Noyon], carte postale, éditeur CIM, [1970] (coll. part.).
- [La piscine municipale de Noyon découverte], carte postale, éditeur CIM, [1970], (coll.part.).
- [La piscine municipale de Noyon], carte postale, éditeur IRIS, [1970], (coll. part.)
- **MacGregor-Comarain S.A. présente la piscine "été-hiver" de Noyon, première piscine-type à structure mobile Magrodome**, brochure de présentation, éditeur Publicitas-Publistip Paris, n.d. (AN : 19940528/1).
- **Maquette de la piscine municipale de Noyon**, trois tirages photo en noir et blanc, n.d., documentation de la Société MacGregor-Comarain, (AN : 19940528/1).
- **Vues de la piscine municipale de Noyon en cours de montage**, six tirages photo en noir et blanc, 19/06/1967, documentation de la Société MacGregor-Comarain, (AN : 19940528/1).
- **Vues du chantier de la piscine de Noyon**, neuf tirages photo en noir et blanc, 03/07/1967 (AN ; 19840036/145).
- **Oui, la Piscine Mixte Été-Hiver est maintenant une réalité grâce aux techniques de toit ouvrant ou de structure mobile télescopique**, publicité, par la Société MacGregor-Comarain, [1968] (AN ; 19810584/6).
- **Noyon, sa piscine télescopique, natation en toutes saisons**, flamme postale représentant la piscine de Noyon, dessin par Ferrari, sur proposition de l'Amicale philatélique noyonnaise; enveloppe oblitérée le 12/08/1969 (coll. part.).
-

**Toit ouvrant MacGregor type Magrodome (breveté)**, couverture de la brochure de présentation des toits ouvrants et structures mobiles de la société MacGregor-Comarain (S.A.), [vers 1970] (AN ; 19940528/1).

- **Structure mobile télescopique pour bassin de 25 x 12,50 m + 12,50 x 12,50 m. a) Piscine d'hiver : formule 6 éléments mobiles**, perspective d'un modèle de piscine, tirage d'un dessin, société MacGregor-Comarain, [vers 1970] (AN ; 19940528/1).
- **Structure mobile télescopique pour bassin de 25 x 12,50 m + 12,50 x 12,50 m. b) Piscine d'été : formule 6 éléments mobiles, ouverture aux extrémités**, perspective d'un modèle de piscine, tirage d'un dessin, société MacGregor-Comarain, [vers 1970] (AN ; 19940528/1).
- **Structure mobile télescopique pour bassin de 25 x 12,50 m + 12,50 x 12,50 m. c) Piscine d'hiver : formule 3 éléments mobiles, vue écorchée**, perspective d'un modèle de piscine, tirage d'un dessin, société MacGregor-Comarain, [vers 1970] (AN ; 19940528/1).
- **Structure mobile télescopique pour bassin de 25 x 12,50 m + 12,50 x 12,50 m. d) Piscine d'été : formule 3 éléments mobiles, ouverture côté bassin sportif**, perspective d'un modèle de piscine, tirage d'un dessin, société MacGregor-Comarain, [vers 1970] (AN ; 19940528/1).
- **Après Noyon, étape décisive pour les piscines mixtes, voici : la piscine été-hiver à structure mobile MacGregor-Comarain, type "Magrodome", formule "Clés en main"**, couverture d'une brochure de présentation sur les piscines types 360 N et 360 L, agréée en 1969 (n°89 et 90), Michel Cornuéjols architecte [vers 1970] (AN ; 19940528/1).
- **[Vue du grand bassin vide, lors de travaux de rénovation]**, tirage photographie couleur, [vers 1990] (Archives de la piscine de Noyon).

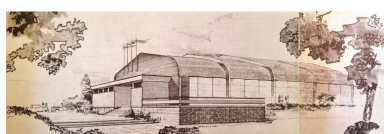
## Bibliographie

- GAILLARD, Marc. **Architectures des sports : 107 réalisations et projets exemplaires**. Paris : Éditions du Moniteur, Compagnie européenne de publication, 1981.  
p. 57
- LEFRANC, Jean. **La Piscine municipale de Noyon**. *Vivre Noyon*, novembre 2013, n°61.  
p. 13
- NALE, Élise. **L'État et l'architecture. Le cas des piscines publiques construites en France (1961-1976)**. In : MARANTZ, Éléonore (dir.). *L'Atelier de la recherche. Annales d'histoire de l'architecture # 2015 #*. Actes de la journée des jeunes chercheurs en histoire de l'architecture du 22 octobre 2015. Paris, site de l'HiCSA, mis en ligne en juin 2016.  
p. 48-64
- NALE, Élise. **L'architecture des piscines publiques en France, 1961-1976**. Mémoire de Master 2 : Histoire de l'architecture : Paris 1 : 2015. 2 vol.  
Vol. 2 ; p. 356-359
- **Noyon (Oise) aura une piscine à parois télescopiques**. *Équipement pour la jeunesse et les sports*, mai-juin 1967, n°28.  
p. 34-35
- **Noyon inaugure sa piscine à parois télescopiques**. *Équipement pour la jeunesse et les sports*, janvier-février 1968, n°32.

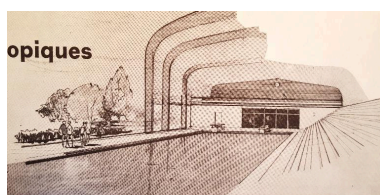
p.30

- LECLERE, Alain, **La piscine de Noyon et son fameux "Magrodome"**. *Piscines*, février-mars 1968, n°7. p. 47-51.
- **A Noyon la plus belle piscine d'Europe**. *Le Parisien*, 12 janvier 1968.
- **Piscines à toiture mobile : la piscine de Noyon**. *Constructions, équipements pour les loisirs*, mars-avril 1968, n°24.
- **La France sportive s'équipe : Noyon, innovation européenne des parois télescopiques pour la piscine communale**. *Jeunesse et Sports, revue du Ministère de la Jeunesse et des Sports*, mars-avril 1968, n°31.

## Illustrations



Vue de l'entrée et de la façade sud de la piscine de Noyon, dessin de l'architecte. Issu de "Équipement pour la jeunesse et les sports", n°28, 1967, p.34-35.  
Phot. Laurence Schlosser (reproduction)  
IVR32\_20176005006NUCA



Vue intérieure de la piscine de Noyon découverte, dessin de l'architecte. Issu de "Équipement pour la jeunesse et les sports", n°28, 1967, p.35.  
Phot. Laurence Schlosser (reproduction)  
IVR32\_20176005007NUCA



Maquette, vue de la piscine couverte, façade sud. Photo : MacGregor-Comarain S.A. (AN ; 19940528/1).  
Phot. Laurence Schlosser (reproduction)  
IVR32\_20176005017NUCA



Maquette, vue de la piscine découverte, façade sud. Photo : Société MacGregor-Comarain (AN ; 19940528/1).  
Phot. Laurence Schlosser (reproduction)  
IVR32\_20176005018NUCA



Maquette, vue montrant les éléments mobiles en cours de manoeuvre. Photo : Société MacGregor-Comarain (AN ; 19940528/1).  
Phot. Laurence Schlosser (reproduction)  
IVR32\_20176005019NUCA



Photo de la piscine en construction, groupe des trois éléments (1 fixe et 2 mobiles) côté Est, juin 1967. Photo : Société MacGregor-Comarain (AN ; 19940528/1).  
Phot. Laurence Schlosser (reproduction)  
IVR32\_20176005020NUCA

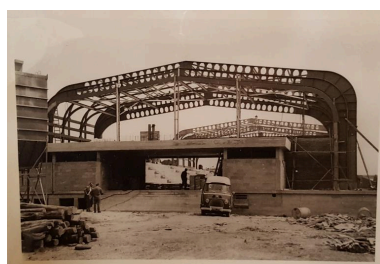
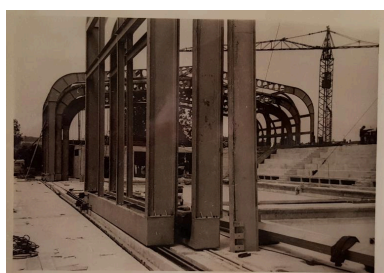


Photo de la piscine en construction, vue sur l'entrée, côté ouest, juin

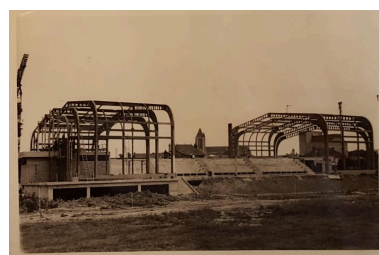
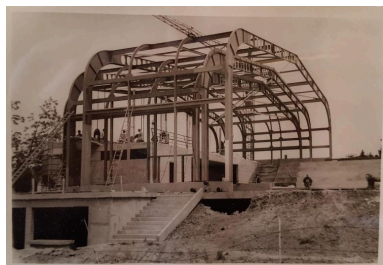
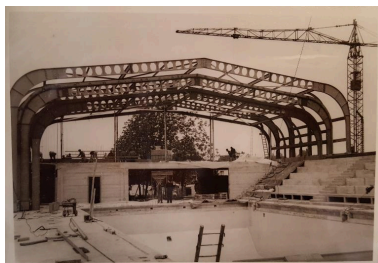


Photo de la piscine en construction, vue générale

Photo de la piscine en construction, vue générale depuis la plage Sud, juin 1967. Photo : Société MacGregor-Comarain (AN ; 19940528/1).  
Phot. Laurence Schlosser (reproduction)  
IVR32\_20176005021NUCA



1967. Photo : Société MacGregor-Comarain (AN ; 19940528/1).  
Phot. Laurence Schlosser (reproduction)  
IVR32\_20176005022NUCA



depuis la façade Sud, juin 1967. Photo : Société MacGregor-Comarain (AN ; 19940528/1).  
Phot. Laurence Schlosser (reproduction)  
IVR32\_20176005023NUCA



Photo de la piscine en construction, groupe des 3 éléments (1 fixe et 2 mobiles) côté Ouest, en position d'ouverture, juin 1967. Photo : Société MacGregor-Comarain (AN ; 19940528/1).  
Phot. Laurence Schlosser (reproduction)  
IVR32\_20176005024NUCA



Photo de la piscine en construction, pignon ouest, juin 1967. Photo : société MacGregor-Comarain (AN ; 19940528/1).  
Phot. Laurence Schlosser (reproduction)  
IVR32\_20176005025NUCA

Vue de la piscine en construction, façade sud. Juillet 1967. Photo : Société MacGregor-Comarain (AN ; 19840036/145).  
Phot. Laurence Schlosser (reproduction)  
IVR32\_20176005027NUCA

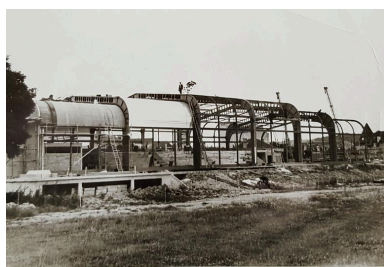


Vue de l'intérieur de la piscine à la fin des travaux. Juillet 1967. Photo : Société MacGregor-Comarain (AN ; 19840036/145).  
Phot. Laurence Schlosser (reproduction)  
IVR32\_20176005029NUCA

Visite sur le chantier à la fin des travaux. Juillet 1967. Photo : Société MacGregor-Comarain (AN ; 19840036/145).  
Phot. Laurence Schlosser (reproduction)  
IVR32\_20176005030NUCA

Vue des rails permettant aux éléments mobiles de s'ouvrir. Vue de chantier, juillet 1967. Photo : Société MacGregor-Comarain (AN ; 19840036/145).  
Phot. Laurence Schlosser (reproduction)  
IVR32\_20176005028NUCA





Vue générale de la piscine en cours de construction, façade sud. Juillet 1967. Photo : Société MacGregor-Comarain (AN ; 19840036/145).  
Phot. Laurence  
Schlosser (reproduction)  
IVR32\_20176005031NUCA



Vue du pignon d'entrée de la piscine en travaux. Juillet 1967. Photo : Société MacGregor-Comarain (AN ; 19840036/145).  
Phot. Laurence  
Schlosser (reproduction)  
IVR32\_20176005032NUCA



Détail de l'intérieur de la structure mobile. Vue de chantier. Juillet 1967. Photo : Société MacGregor-Comarain (AN ; 19840036/145).  
Phot. Laurence  
Schlosser (reproduction)  
IVR32\_20176005033NUCA



Détail de la structure mobile depuis l'extérieur. Vue de chantier. Juillet 1967. Photo : Société MacGregor-Comarain (AN ; 19840036/145).  
Phot. Laurence  
Schlosser (reproduction)  
IVR32\_20176005034NUCA



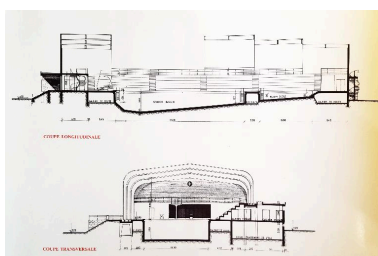
Vue de la structure mobile depuis l'intérieur de la piscine en travaux. Juillet 1967. Photo : Société MacGregor-Comarain (AN ; 19840036/145).  
Phot. Laurence  
Schlosser (reproduction)  
IVR32\_20176005035NUCA



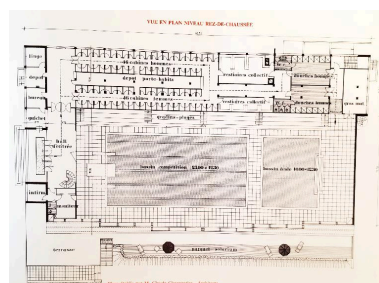
Couverture de la brochure de présentation de la piscine de Noyon produite par la société MacGregor-Comarain. Photo : H. Bernard (AN ; 19940528/1).  
Phot. Laurence  
Schlosser (reproduction)  
IVR32\_20176005009NUCA



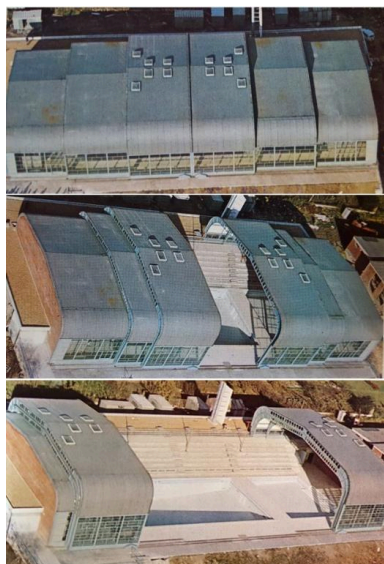
Couverture ouverte de la brochure de présentation de la piscine de Noyon réalisée par la Société MacGregor-Comarain. Photo : H. Bernard (AN ; 19940528/1).  
Phot. Laurence  
Schlosser (reproduction)  
IVR32\_20176005010NUCA



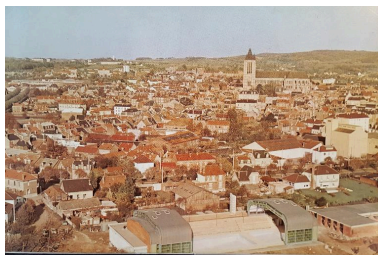
Coupe longitudinale et coupe transversale de la piscine, Cl. Charpentier architecte. Issu de la brochure de présentation de la piscine réalisée par la société MacGregor-Comarain (AN ; 19940528/1).  
Phot. Laurence  
Schlosser (reproduction)  
IVR32\_20176005015NUCA



Plan du rez-de-chaussée de la piscine, Cl. Charpentier. Issu de la brochure de présentation de la piscine par la société MacGregor-Comarain (AN ; 19940528/1).  
Phot. Laurence  
Schlosser (reproduction)  
IVR32\_20176005016NUCA



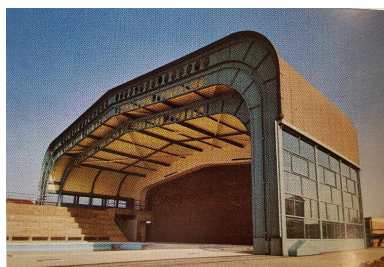
Piscine de Noyon en cours d'ouverture, vue aérienne. Brochure de présentation de la piscine de Noyon produite par la société MacGegor-Comarain. Photo : H. Bernard (AN ; 19940528/1).  
Phot. Laurence Schlosser (reproduction)  
IVR32\_20176005008NUCA



Vue aérienne de la ville de Noyon, avec au premier plan la piscine. Dernière de couverture de la brochure de présentation de la piscine de Noyon réalisée par la société MacGregor-Comarain. Photo : H. Bernard (AN ; 19940528/1).  
Phot. Laurence Schlosser (reproduction)  
IVR32\_20176005011NUCA



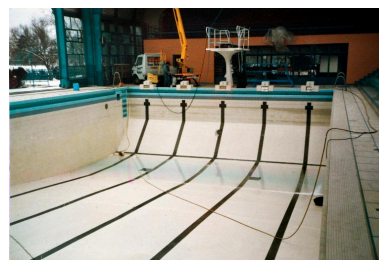
Vue de la piscine couverte, avant sa mise en eaux. Issue de la brochure de présentation de la piscine par la société MacGregor-Comarain. Photo : H. Bernard (AN ; 19940528/1).  
Phot. Laurence Schlosser (reproduction)  
IVR32\_20176005012NUCA



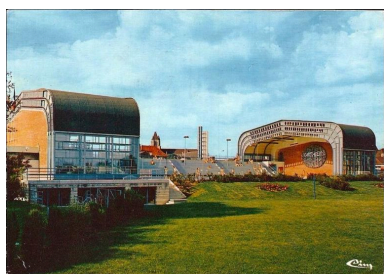
Vue du pignon est. Issue de la brochure de présentation de la piscine réalisée par la société MacGrégor-Comarain (AN ; 19940528/1).  
Phot. Laurence Schlosser (reproduction)  
IVR32\_20176005014NUCA



Vue de la piscine de Noyon découverte. Issue de la brochure de présentation réalisée par la société MacGregor-Comarain. Photo : H. Bernard (AN ; 19940528/1).  
Phot. Laurence Schlosser (reproduction)  
IVR32\_20176005013NUCA



Vue du bassin sportif vide (3,5 mètres de profondeur) lors de travaux, vers 1990 (archives de la piscine).  
Phot. Monnehay-Vulliet Marie-Laure  
IVR32\_20176000021NUC2A



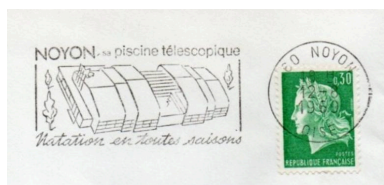
Vue générale de la piscine découverte, vers 1970 (coll. part.).  
Phot. Laurence Schlosser (reproduction)  
IVR32\_20176005001NUCA



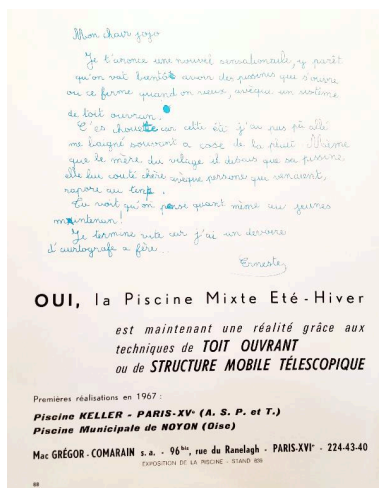
Vue du mur-pignon est de la piscine, avec l'oeuvre d'André Borderie, vers 1970 (coll. part.).  
Phot. Laurence Schlosser (reproduction)  
IVR32\_20176005002NUCA



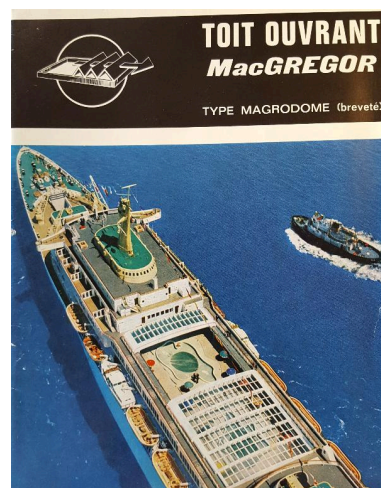
Vue des bassins de la piscine, avec ses bassins, son plongeur et ses gradins, vers 1970 (coll. part.).  
Phot. Laurence Schlosser (reproduction)  
IVR32\_20176005003NUCA



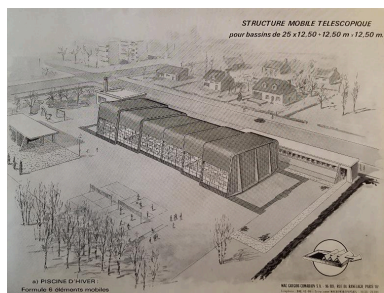
Flamme postale représentant la piscine de Noyon. Enveloppe oblitérée en 1969 (coll. part.).  
Phot. Laurence  
Schlosser (reproduction)  
IVR32\_20176005005NUCA



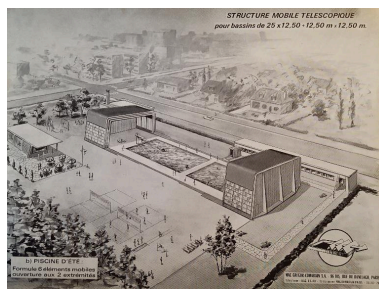
Publicité de la société MacGregor-Comarain pour ses toits ouvrants et structures mobiles (AN ; 19810584/6).  
Phot. Laurence  
Schlosser (reproduction)  
IVR32\_20176005036NUCA



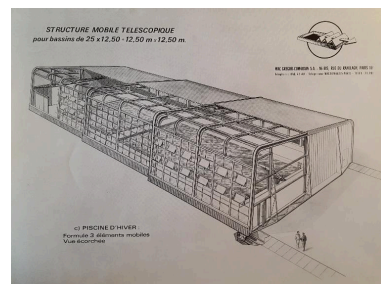
Couverture d'une brochure présentant la société MacGregor-Comarain (originellement spécialisée dans la construction navale), et son système de toit-ouvrant breveté Magrodome (AN ; 19940528/1).  
Phot. Laurence  
Schlosser (reproduction)  
IVR32\_20176005096NUCA



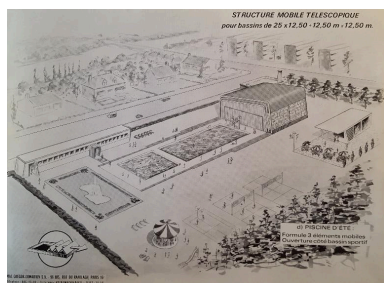
Dessin (perspective) montrant une possibilité d'adaptation de la structure mobile télescopique MacGregor-Comarain à une piscine d'hiver à deux bassins (AN ; 19940528/1).  
Phot. Laurence  
Schlosser (reproduction)  
IVR32\_20176005097NUCA



Dessin (perspective) montrant une possibilité d'adaptation de la structure mobile télescopique MacGregor-Comarain à une piscine d'été à deux bassins (AN ; 19940528/1).  
Phot. Laurence  
Schlosser (reproduction)  
IVR32\_20176005098NUCA



Dessin (vue écorchée) montrant une possibilité d'adaptation de la structure mobile télescopique MacGregor-Comarain à une piscine d'hiver à deux bassins (AN ; 19940528/1).  
Phot. Laurence  
Schlosser (reproduction)  
IVR32\_20176005099NUCA



Dessin (perspective) montrant une possibilité d'adaptation de la structure mobile télescopique MacGregor-Comarain à une piscine d'été à deux bassins (AN ; 19940528/1).  
Phot. Laurence  
Schlosser (reproduction)  
IVR32\_20176005100NUCA



Couverture d'une brochure de présentation présentant le projet-type de piscine livrable "clés en main" développé par la société MacGregor-Comarain avec l'architecte Michel Cornuéjols suite à l'expérience de la piscine de Noyon ; vue de la maquette (AN ; 19940528/1).  
Phot. Laurence  
Schlosser (reproduction)



Entrée de la piscine et façade nord (prolongée par une salle de musculation, et en sous-sol, les locaux de la machinerie).  
Phot. Marie-Laure Monnehay-Vulliet  
IVR32\_20176000035NUC2A

IVR32\_20176005101NUCA



Vue de l'entrée (pignon ouest) et de la façade sud.  
Phot. Marie-Laure Monnehay-Vulliet  
IVR32\_20176000002NUC2A



Pignon est (façade arrière de la piscine), avec escalier de secours.  
Phot. Marie-Laure Monnehay-Vulliet  
IVR32\_20176000001NUC2A



Vue générale de la façade sud, donnant sur une terrasse et une pelouse (servant de solarium et d'aire de jeux aux beaux jours).  
Phot. Marie-Laure Monnehay-Vulliet  
IVR32\_20176000008NUC2A



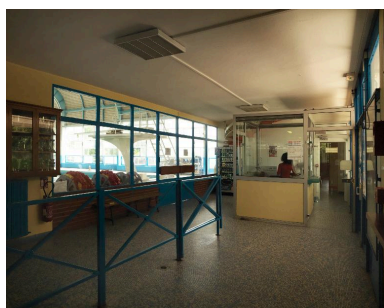
Vue générale de la façade sud, avec au premier plan l'ancien stand de tir, dont le toit sert de terrasse à la piscine.  
Phot. Marie-Laure Monnehay-Vulliet  
IVR32\_20176000003NUC2A



Détail de la structure mobile et des rails permettant aux éléments de glisser et de s'emboîter les uns au dessus des autres.  
Phot. Marie-Laure Monnehay-Vulliet  
IVR32\_20176000007NUC2A



Portique d'entrée.  
Phot. Marie-Laure Monnehay-Vulliet  
IVR32\_20176000004NUC2A



Hall d'entrée de la piscine ; à noter au sol le revêtement en micro-mosaïque d'origine.  
Phot. Marie-Laure Monnehay-Vulliet  
IVR32\_20176000006NUC2A



Ancien emplacement de la caisse (avant qu'elle ne brûle, en 1987).  
Phot. Marie-Laure Monnehay-Vulliet  
IVR32\_20176000020NUC2A



Escalier hélicoïdal menant à la tribune située au-dessus du hall d'entrée et surplombant les bassins.  
Phot. Marie-Laure Monnehay-Vulliet  
IVR32\_20176000005NUC2A



Détail du revêtement en micro-mosaïque (nuances de bleu et blanc) dans les locaux annexes (bureau du maître-nageur).

Phot. Laurence Schlosser  
IVR32\_20176005102NUCA



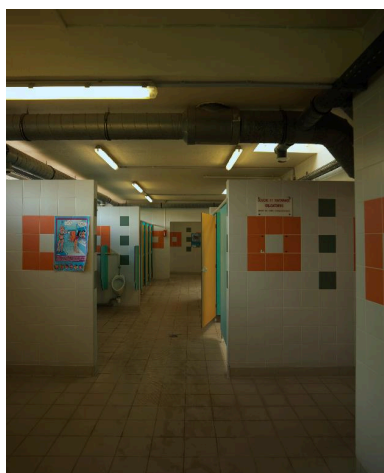
Vestiaires et casiers individuels à clefs.

Phot. Marie-Laure Monnehay-Vulliet  
IVR32\_20176000019NUC2A



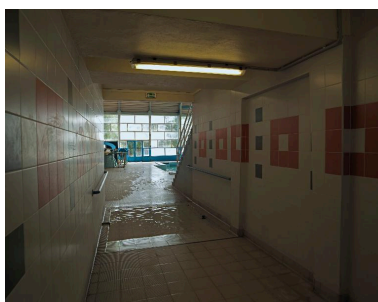
Vestiaires collectifs.

Phot. Marie-Laure Monnehay-Vulliet  
IVR32\_20176000018NUC2A



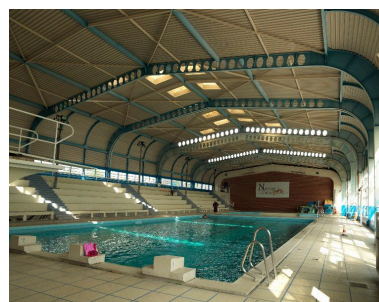
Douches et sanitaires.

Phot. Marie-Laure Monnehay-Vulliet  
IVR32\_20176000017NUC2A



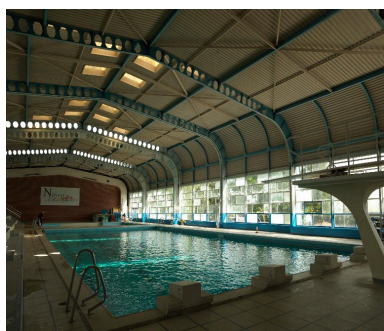
Couloir menant des douches vers la halle des bassins (arrivée vers le petit bassin) en passant par le pédiluve.

Phot. Marie-Laure Monnehay-Vulliet  
IVR32\_20176000016NUC2A

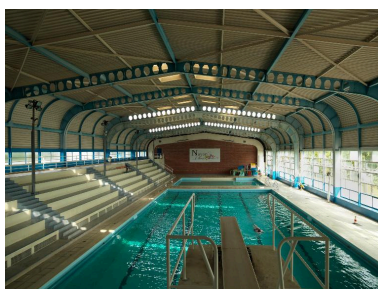


Vue générale des bassins et des gradins, depuis le côté ouest.

Phot. Marie-Laure Monnehay-Vulliet  
IVR32\_20176000023NUC2A

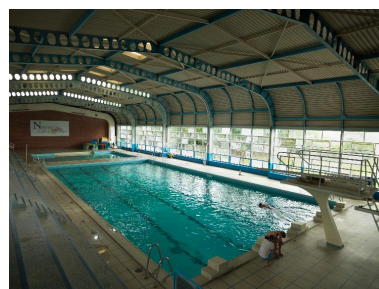


Vue générale des bassins et de la façade sud s'ouvrant sur le solarium.  
Phot. Marie-Laure Monnehay-Vulliet



Vue générale de la halle des bassins depuis la tribune (au premier plan, le tremplin du plongeur).

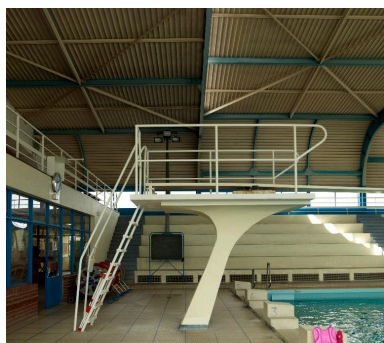
Phot. Marie-Laure Monnehay-Vulliet



Vue générale des bassins et du plongeur.

Phot. Marie-Laure Monnehay-Vulliet  
IVR32\_20176000026NUC2A

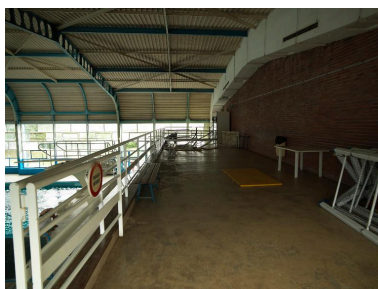
IVR32\_20176000024NUC2A



Plongeoir de 3 mètres.

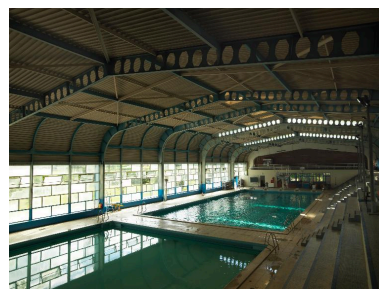
Phot. Marie-Laure Monnehay-Vulliet  
IVR32\_20176000022NUC2A

IVR32\_20176000025NUC2A



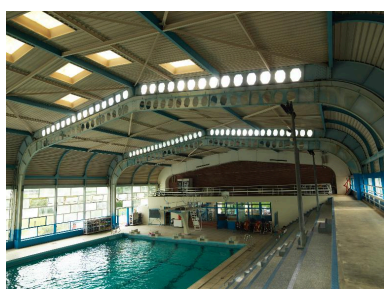
Vue de la tribune.

Phot. Marie-Laure Monnehay-Vulliet  
IVR32\_20176000028NUC2A



Vue générale des bassins  
depuis les gradins (côté est).

Phot. Marie-Laure Monnehay-Vulliet  
IVR32\_20176000030NUC2A



Vue générale du grand bassin,  
du plongeoir et de la tribune au-  
dessus de l'entrée, depuis les gradins.

Phot. Marie-Laure Monnehay-Vulliet  
IVR32\_20176000034NUC2A



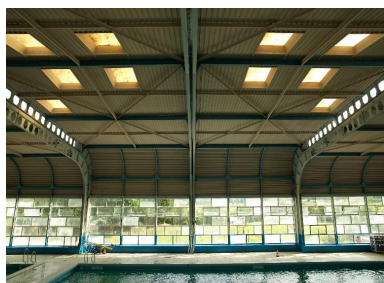
Vue du bassin d'apprentissage  
(12,5 x 12,5 mètres), où l'on  
entre grâce à des escaliers.

Phot. Laurence Schlosser  
IVR32\_20176005103NUCA



Détail des fermes métalliques  
percées d'ouvertures octogonales  
de la structure mobile.

Phot. Marie-Laure Monnehay-Vulliet  
IVR32\_20176000032NUC2A



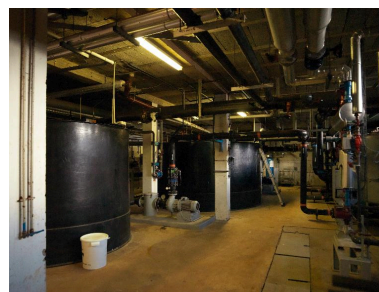
Vue de la structure métallique mobile,  
percée au centre de 12 skydômes.

Phot. Marie-Laure Monnehay-Vulliet  
IVR32\_20176000033NUC2A



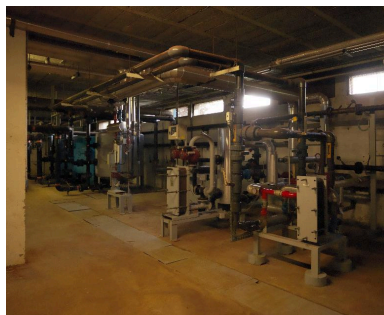
Détail de la jointure entre les deux  
parties de la structure mobile.

Phot. Marie-Laure Monnehay-Vulliet  
IVR32\_20176000029NUC2A

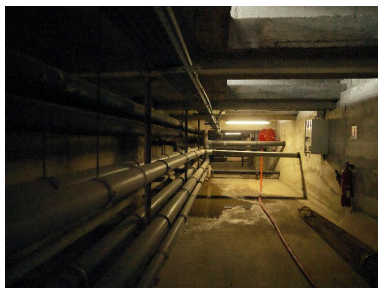


Vue générale de la machinerie :  
les cuves de filtration.

Phot. Marie-Laure Monnehay-Vulliet  
IVR32\_20176000010NUC2A



Vue générale de la machinerie  
(entièrement rénovée en 1992-1993).  
Phot. Marie-Laure Monnehay-Vulliet  
IVR32\_2017600009NUC2A



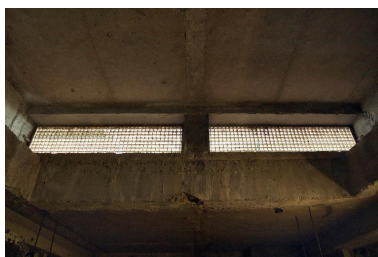
Galerie technique  
(tuyauterie) sous le bassin.  
Phot. Marie-Laure Monnehay-Vulliet  
IVR32\_2017600012NUC2A



Moteur de la structure mobile.  
Phot. Marie-Laure Monnehay-Vulliet  
IVR32\_2017600013NUC2A



Galerie technique, vue de la cuve  
en béton armé du petit bassin.  
Phot. Marie-Laure Monnehay-Vulliet  
IVR32\_2017600014NUC2A



Ouvertures vers les bassins  
depuis la galerie technique.  
Phot. Marie-Laure Monnehay-Vulliet  
IVR32\_2017600015NUC2A

## Dossiers liés

### Dossiers de synthèse :

Les piscines des Trente Glorieuses (IA99000026)

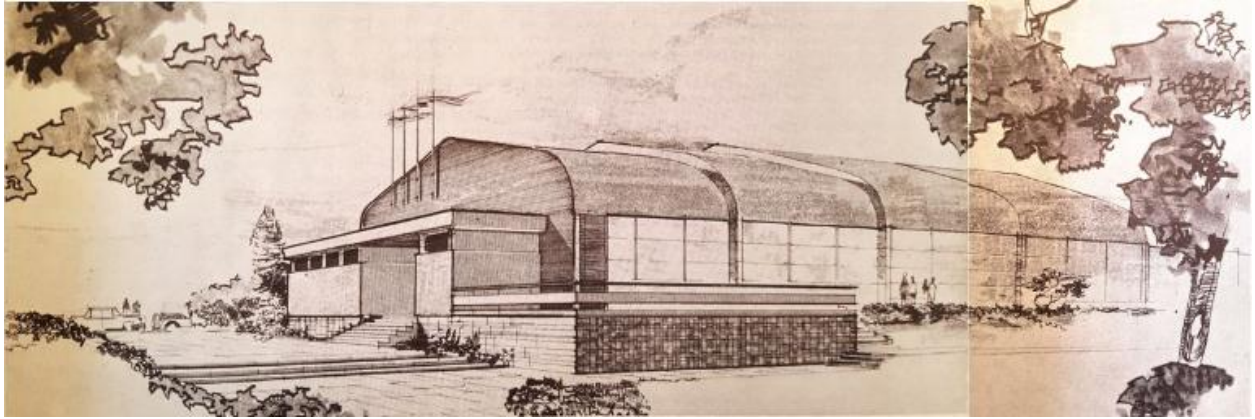
### Oeuvre(s) contenue(s) :

### Oeuvre(s) en rapport :

La ville de Noyon (IA60000345) Hauts-de-France, Oise, Noyon

Auteur(s) du dossier : Laurence Schlosser

Copyright(s) : (c) Région Hauts-de-France - Inventaire général



Vue de l'entrée et de la façade sud de la piscine de Noyon, dessin de l'architecte. Issu de "Équipement pour la jeunesse et les sports", n°28, 1967, p.34-35.

Référence du document reproduit :

- **Noyon (Oise) aura une piscine à parois télescopiques.** *Équipement pour la jeunesse et les sports*, mai-juin 1967, n°28.

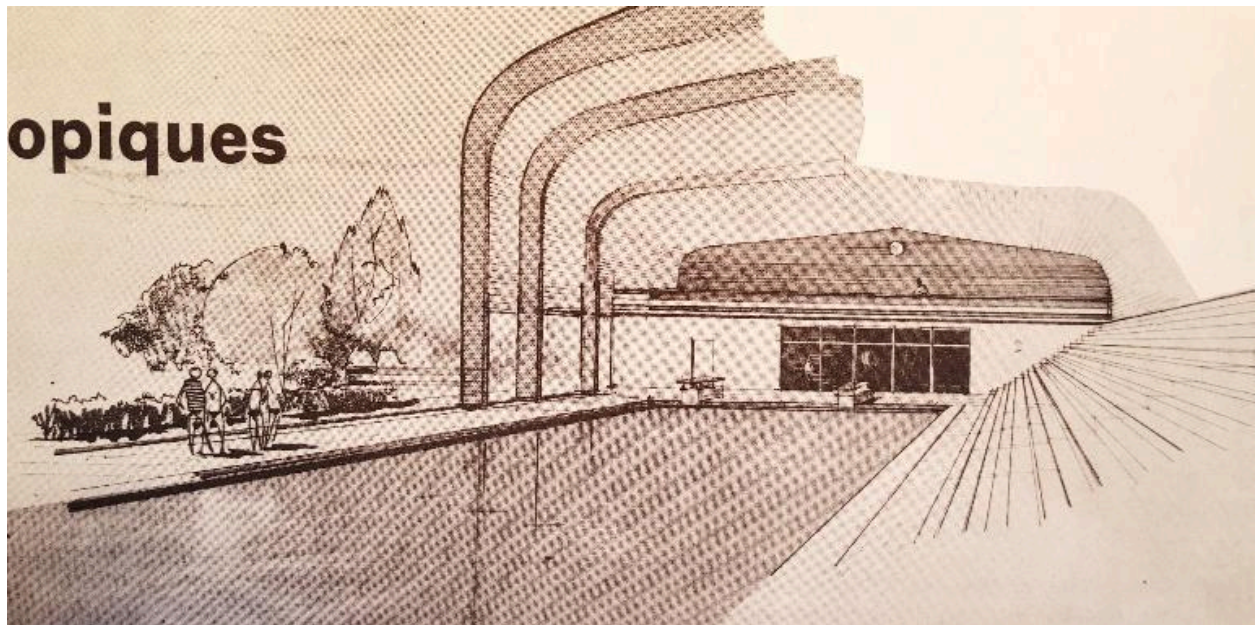
IVR32\_20176005006NUCA

Auteur de l'illustration : Laurence Schlosser (reproduction)

(c) Région Hauts-de-France - Inventaire général

reproduction soumise à autorisation du titulaire des droits d'exploitation





Vue intérieure de la piscine de Noyon découverte, dessin de l'architecte. Issu de "Équipement pour la jeunesse et les sports", n°28, 1967, p.35.

Référence du document reproduit :

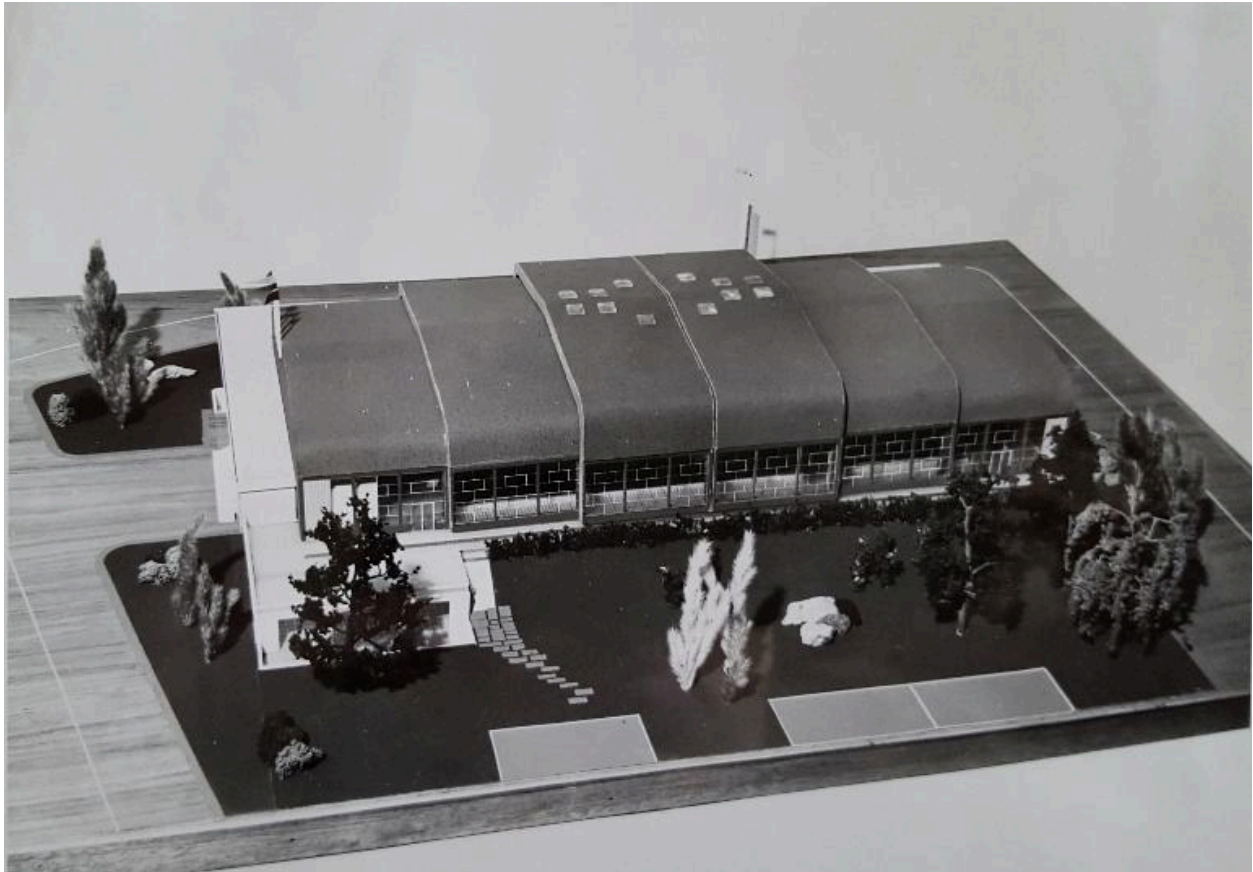
- **Noyon (Oise) aura une piscine à parois télescopiques.** *Équipement pour la jeunesse et les sports*, mai-juin 1967, n°28.

IVR32\_20176005007NUCA

Auteur de l'illustration : Laurence Schlosser (reproduction)

(c) Région Hauts-de-France - Inventaire général

reproduction soumise à autorisation du titulaire des droits d'exploitation



Maquette, vue de la piscine couverte, façade sud. Photo : MacGregor-Comarain S.A. (AN ; 19940528/1).

Référence du document reproduit :

- **Maquette de la piscine municipale de Noyon**, trois tirages photo en noir et blanc, n.d., documentation de la Société MacGregor-Comarain, (AN : 19940528/1).

IVR32\_20176005017NUCA

Auteur de l'illustration : Laurence Schlosser (reproduction)

(c) Région Hauts-de-France - Inventaire général ; (c) Archives nationales  
reproduction soumise à autorisation du titulaire des droits d'exploitation



Maquette, vue de la piscine découverte, façade sud. Photo : Société MacGregor-Comarain (AN ; 19940528/1).

Référence du document reproduit :

- **Maquette de la piscine municipale de Noyon**, trois tirages photo en noir et blanc, n.d., documentation de la Société MacGregor-Comarain, (AN : 19940528/1).

IVR32\_20176005018NUCA

Auteur de l'illustration : Laurence Schlosser (reproduction)

(c) Région Hauts-de-France - Inventaire général ; (c) Archives nationales  
reproduction soumise à autorisation du titulaire des droits d'exploitation



Maquette, vue montrant les éléments mobiles en cours de manoeuvre. Photo : Société MacGregor-Comarain (AN : 19940528/1).

Référence du document reproduit :

- **Maquette de la piscine municipale de Noyon**, trois tirages photo en noir et blanc, n.d., documentation de la Société MacGregor-Comarain, (AN : 19940528/1).

IVR32\_20176005019NUCA

Auteur de l'illustration : Laurence Schlosser (reproduction)

(c) Région Hauts-de-France - Inventaire général ; (c) Archives nationales  
reproduction soumise à autorisation du titulaire des droits d'exploitation

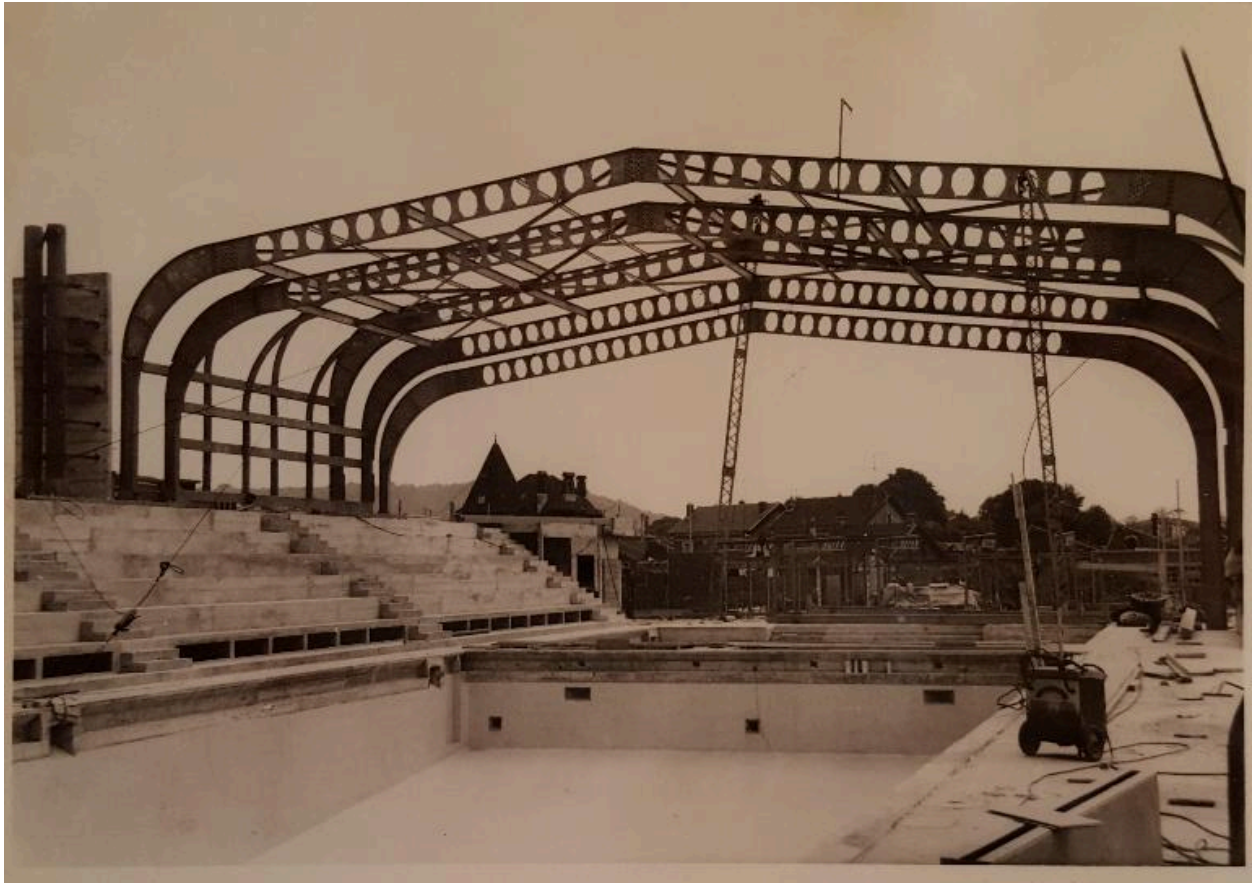


Photo de la piscine en construction, groupe des trois éléments (1 fixe et 2 mobiles) côté Est, juin 1967. Photo : Société MacGregor-Comarain (AN ; 19940528/1).

Référence du document reproduit :

- **Vues de la piscine municipale de Noyon en cours de montage**, six tirages photo en noir et blanc, 19/06/1967, documentation de la Société MacGregor-Comarain, (AN : 19940528/1).

IVR32\_20176005020NUCA

Auteur de l'illustration : Laurence Schlosser (reproduction)

(c) Région Hauts-de-France - Inventaire général ; (c) Archives nationales  
reproduction soumise à autorisation du titulaire des droits d'exploitation

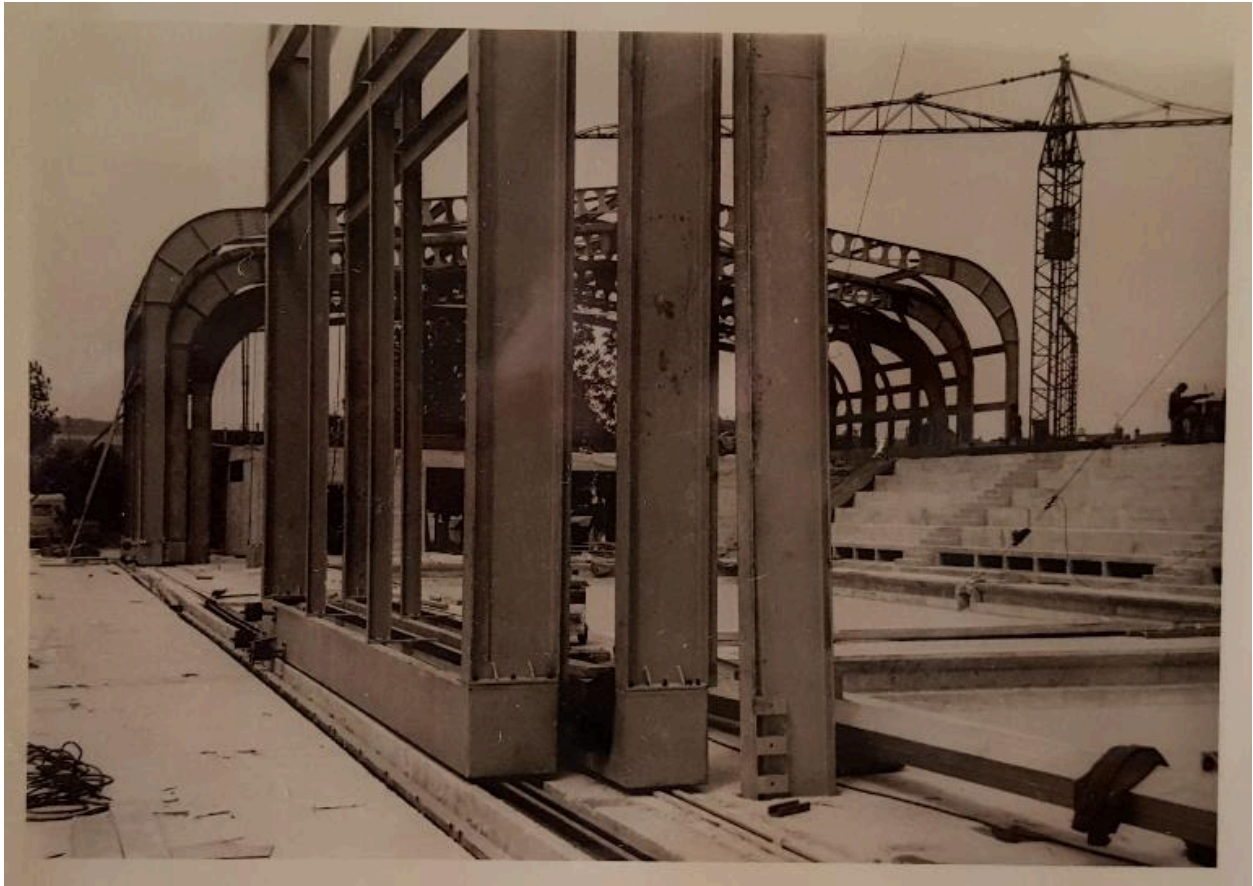


Photo de la piscine en construction, vue générale depuis la plage Sud, juin 1967. Photo : Société MacGregor-Comarain (AN ; 19940528/1).

Référence du document reproduit :

- **Vues de la piscine municipale de Noyon en cours de montage**, six tirages photo en noir et blanc, 19/06/1967, documentation de la Société MacGregor-Comarain, (AN : 19940528/1).

IVR32\_20176005021NUCA

Auteur de l'illustration : Laurence Schlosser (reproduction)

(c) Région Hauts-de-France - Inventaire général ; (c) Archives nationales  
reproduction soumise à autorisation du titulaire des droits d'exploitation



Photo de la piscine en construction, vue sur l'entrée, côté ouest, juin 1967. Photo : Société MacGregor-Comarain (AN ; 19940528/1).

Référence du document reproduit :

- **Vues de la piscine municipale de Noyon en cours de montage**, six tirages photo en noir et blanc, 19/06/1967, documentation de la Société MacGregor-Comarain, (AN : 19940528/1).

IVR32\_20176005022NUCA

Auteur de l'illustration : Laurence Schlosser (reproduction)

(c) Région Hauts-de-France - Inventaire général ; (c) Archives nationales  
reproduction soumise à autorisation du titulaire des droits d'exploitation

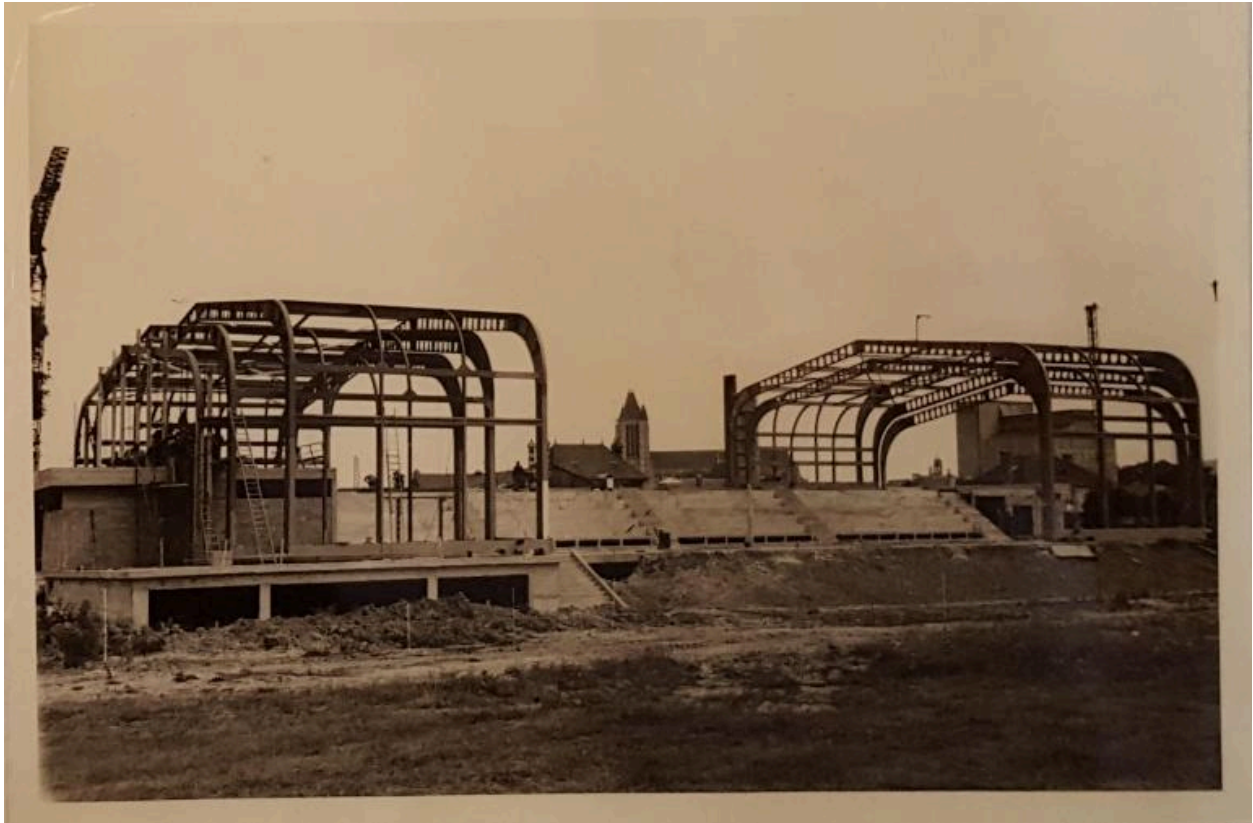


Photo de la piscine en construction, vue générale depuis la façade Sud, juin 1967. Photo : Société MacGregor-Comarain (AN ; 19940528/1).

Référence du document reproduit :

- **Vues de la piscine municipale de Noyon en cours de montage**, six tirages photo en noir et blanc, 19/06/1967, documentation de la Société MacGregor-Comarain, (AN : 19940528/1).

IVR32\_20176005023NUCA

Auteur de l'illustration : Laurence Schlosser (reproduction)

(c) Région Hauts-de-France - Inventaire général ; (c) Archives nationales  
reproduction soumise à autorisation du titulaire des droits d'exploitation



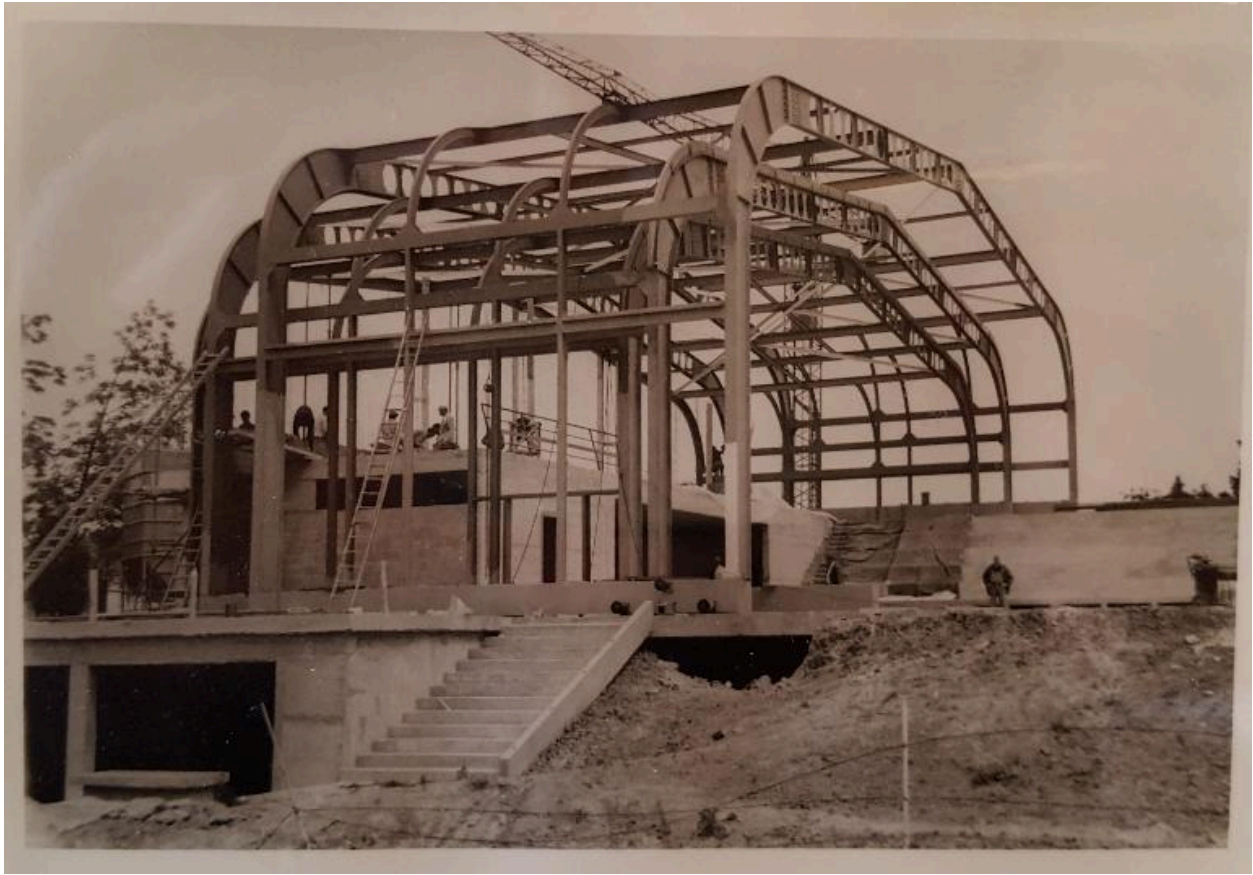


Photo de la piscine en construction, groupe des 3 éléments (1 fixe et 2 mobiles) côté Ouest, en position d'ouverture, juin 1967. Photo : Société MacGregor-Comarain (AN ; 19940528/1).

Référence du document reproduit :

- **Vues de la piscine municipale de Noyon en cours de montage**, six tirages photo en noir et blanc, 19/06/1967, documentation de la Société MacGregor-Comarain, (AN : 19940528/1).

IVR32\_20176005024NUCA

Auteur de l'illustration : Laurence Schlosser (reproduction)

(c) Région Hauts-de-France - Inventaire général ; (c) Archives nationales  
reproduction soumise à autorisation du titulaire des droits d'exploitation



Photo de la piscine en construction, pignon ouest, juin 1967. Photo : société MacGregor-Comarain (AN ; 19940528/1).

Référence du document reproduit :

- **Vues de la piscine municipale de Noyon en cours de montage**, six tirages photo en noir et blanc, 19/06/1967, documentation de la Société MacGregor-Comarain, (AN : 19940528/1).

IVR32\_20176005025NUCA

Auteur de l'illustration : Laurence Schlosser (reproduction)

(c) Région Hauts-de-France - Inventaire général ; (c) Archives nationales  
reproduction soumise à autorisation du titulaire des droits d'exploitation



Vue de la piscine en construction, façade sud. Juillet 1967. Photo : Société MacGregor-Comarain (AN ; 19840036/145).

Référence du document reproduit :

- **Vues du chantier de la piscine de Noyon**, neuf tirages photo en noir et blanc, 03/07/1967 (AN ; 19840036/145).

IVR32\_20176005027NUCA

Auteur de l'illustration : Laurence Schlosser (reproduction)

(c) Région Hauts-de-France - Inventaire général ; (c) Archives nationales  
reproduction soumise à autorisation du titulaire des droits d'exploitation



Vue des rails permettant aux éléments mobiles de s'ouvrir. Vue de chantier, juillet 1967. Photo : Société MacGregor-Comarain (AN ; 19840036/145).

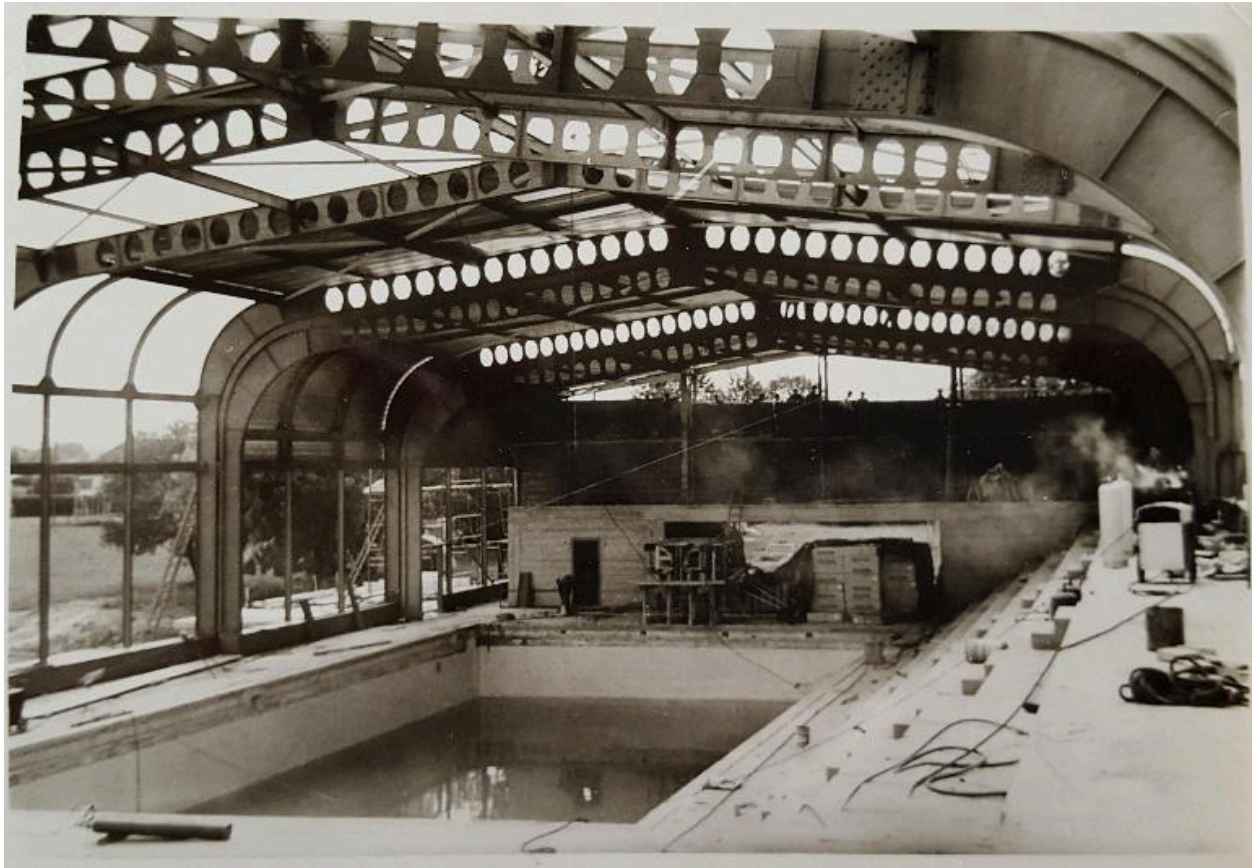
Référence du document reproduit :

- **Vues du chantier de la piscine de Noyon**, neuf tirages photo en noir et blanc, 03/07/1967 (AN ; 19840036/145).

IVR32\_20176005028NUCA

Auteur de l'illustration : Laurence Schlosser (reproduction)

(c) Région Hauts-de-France - Inventaire général ; (c) Archives nationales  
reproduction soumise à autorisation du titulaire des droits d'exploitation



Vue de l'intérieur de la piscine à la fin des travaux. Juillet 1967. Photo : Société MacGregor-Comarain (AN ; 19840036/145).

Référence du document reproduit :

- **Vues du chantier de la piscine de Noyon**, neuf tirages photo en noir et blanc, 03/07/1967 (AN ; 19840036/145).

IVR32\_20176005029NUCA

Auteur de l'illustration : Laurence Schlosser (reproduction)

(c) Région Hauts-de-France - Inventaire général ; (c) Archives nationales  
reproduction soumise à autorisation du titulaire des droits d'exploitation



Visite sur le chantier à la fin des travaux. Juillet 1967. Photo : Société MacGregor-Comarain (AN ; 19840036/145).

Référence du document reproduit :

- **Vues du chantier de la piscine de Noyon**, neuf tirages photo en noir et blanc, 03/07/1967 (AN ; 19840036/145).

IVR32\_20176005030NUCA

Auteur de l'illustration : Laurence Schlosser (reproduction)

(c) Région Hauts-de-France - Inventaire général ; (c) Archives nationales  
reproduction soumise à autorisation du titulaire des droits d'exploitation



Vue générale de la piscine en cours de construction, façade sud. Juillet 1967. Photo : Société MacGregor-Comarain (AN ; 19840036/145).

Référence du document reproduit :

- **Vues du chantier de la piscine de Noyon**, neuf tirages photo en noir et blanc, 03/07/1967 (AN ; 19840036/145).

IVR32\_20176005031NUCA

Auteur de l'illustration : Laurence Schlosser (reproduction)

(c) Région Hauts-de-France - Inventaire général ; (c) Archives nationales  
reproduction soumise à autorisation du titulaire des droits d'exploitation



Vue du pignon d'entrée de la piscine en travaux. Juillet 1967. Photo : Société MacGregor-Comarain (AN ; 19840036/145).

Référence du document reproduit :

- **Vues du chantier de la piscine de Noyon**, neuf tirages photo en noir et blanc, 03/07/1967 (AN ; 19840036/145).

IVR32\_20176005032NUCA

Auteur de l'illustration : Laurence Schlosser (reproduction)

(c) Région Hauts-de-France - Inventaire général ; (c) Archives nationales  
reproduction soumise à autorisation du titulaire des droits d'exploitation





Détail de l'intérieur de la structure mobile. Vue de chantier. Juillet 1967. Photo : Société MacGregor-Comarain (AN ; 19840036/145).

Référence du document reproduit :

- **Vues du chantier de la piscine de Noyon**, neuf tirages photo en noir et blanc, 03/07/1967 (AN ; 19840036/145).

IVR32\_20176005033NUCA

Auteur de l'illustration : Laurence Schlosser (reproduction)

(c) Région Hauts-de-France - Inventaire général ; (c) Archives nationales  
reproduction soumise à autorisation du titulaire des droits d'exploitation



Détail de la structure mobile depuis l'extérieur. Vue de chantier. Juillet 1967. Photo : Société MacGregor-Comarain (AN ; 19840036/145).

Référence du document reproduit :

- **Vues du chantier de la piscine de Noyon**, neuf tirages photo en noir et blanc, 03/07/1967 (AN ; 19840036/145).

IVR32\_20176005034NUCA

Auteur de l'illustration : Laurence Schlosser (reproduction)

(c) Région Hauts-de-France - Inventaire général ; (c) Archives nationales  
reproduction soumise à autorisation du titulaire des droits d'exploitation



Vue de la structure mobile depuis l'intérieur de la piscine en travaux. Juillet 1967. Photo : Société MacGregor-Comarain (AN ; 19840036/145).

Référence du document reproduit :

- **Vues du chantier de la piscine de Noyon**, neuf tirages photo en noir et blanc, 03/07/1967 (AN ; 19840036/145).

IVR32\_20176005035NUCA

Auteur de l'illustration : Laurence Schlosser (reproduction)

(c) Région Hauts-de-France - Inventaire général ; (c) Archives nationales  
reproduction soumise à autorisation du titulaire des droits d'exploitation



Couverture de la brochure de présentation de la piscine de Noyon produite par la société MacGregor-Comarain. Photo : H. Bernard (AN ; 19940528/1).

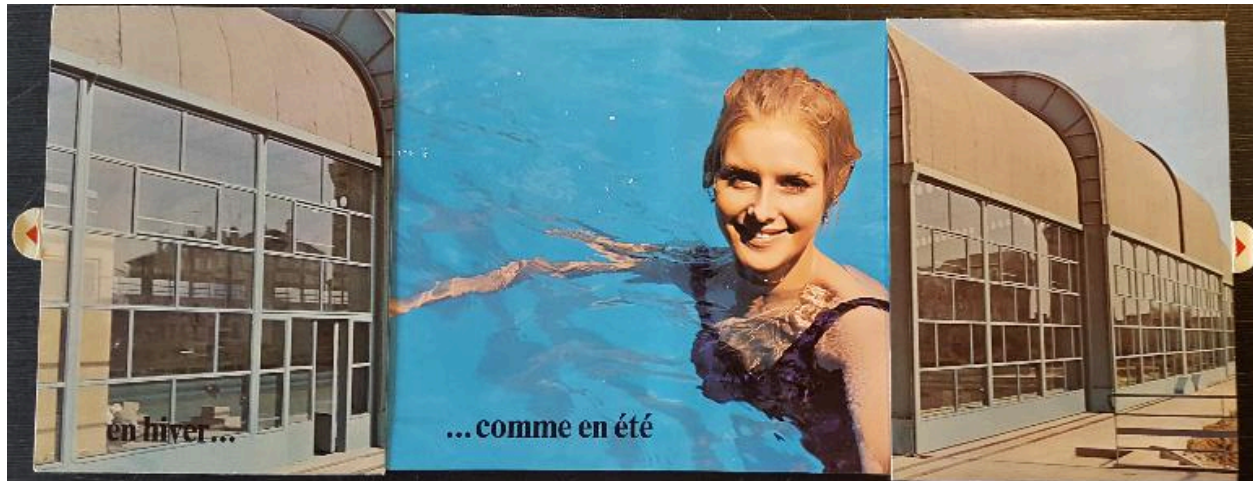
Référence du document reproduit :

- **MacGregor-Comarain S.A. présente la piscine "été-hiver" de Noyon, première piscine-type à structure mobile Magrodome**, brochure de présentation, éditeur Publicitas-Publistip Paris, n.d. (AN : 19940528/1).

IVR32\_20176005009NUCA

Auteur de l'illustration : Laurence Schlosser (reproduction)

(c) Région Hauts-de-France - Inventaire général ; (c) Archives nationales  
reproduction soumise à autorisation du titulaire des droits d'exploitation



Couverture ouverte de la brochure de présentation de la piscine de Noyon réalisée par la Société MacGregor-Comarain.  
Photo : H. Bernard (AN ; 19940528/1).

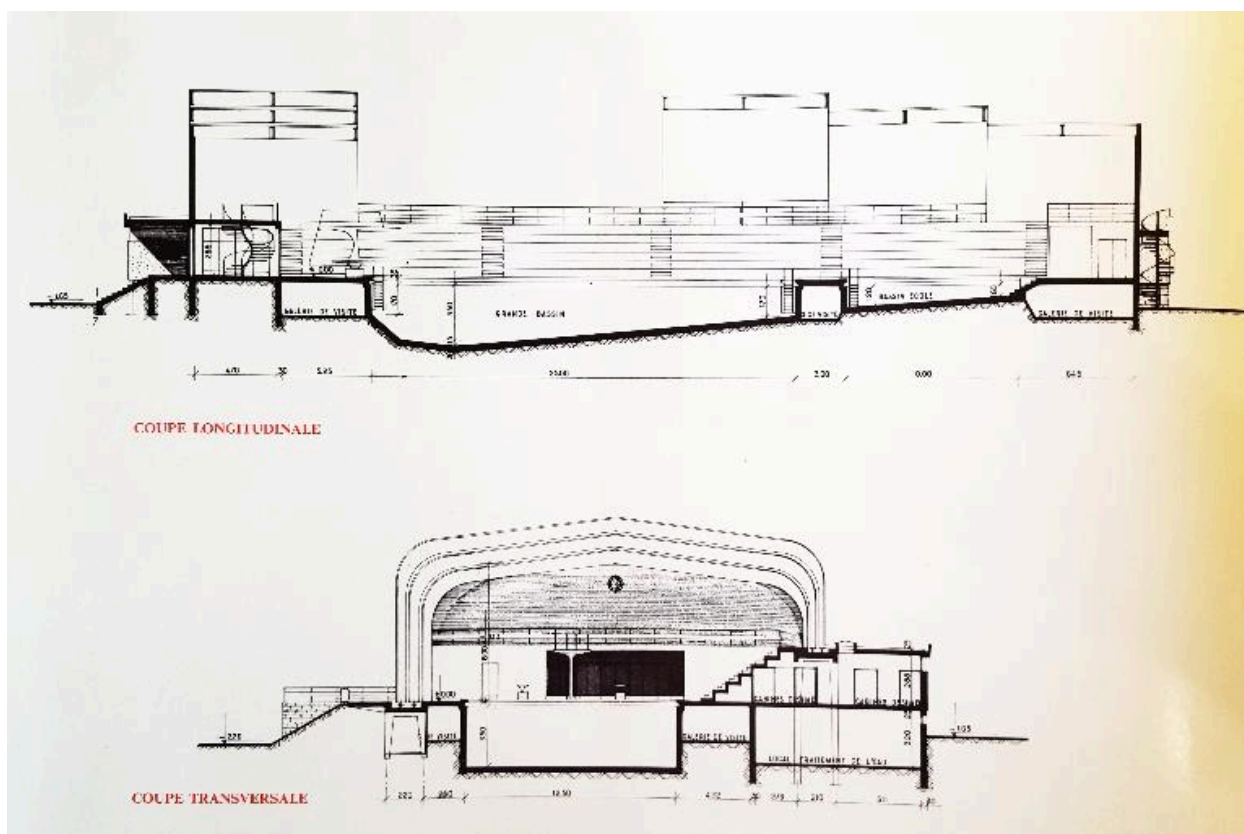
Référence du document reproduit :

- **MacGregor-Comarain S.A. présente la piscine "été-hiver" de Noyon, première piscine-type à structure mobile Magrodome**, brochure de présentation, éditeur Publicitas-Publistip Paris, n.d. (AN : 19940528/1).

IVR32\_20176005010NUCA

Auteur de l'illustration : Laurence Schlosser (reproduction)

(c) Région Hauts-de-France - Inventaire général ; (c) Archives nationales  
reproduction soumise à autorisation du titulaire des droits d'exploitation



Coupe longitudinale et coupe transversale de la piscine, Cl. Charpentier architecte. Issu de la brochure de présentation de la piscine réalisée par la société MacGregor-Comarain (AN ; 19940528/1).

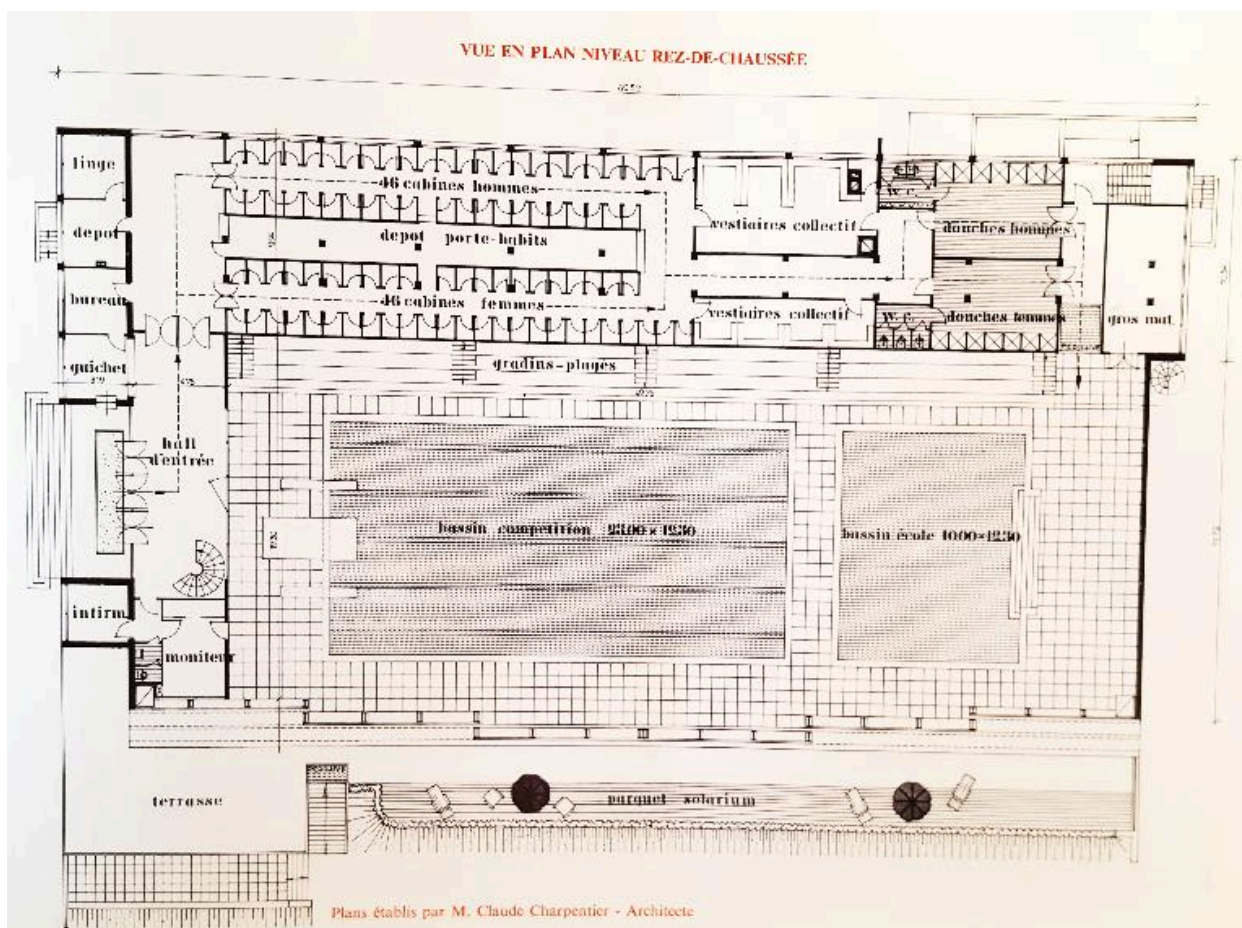
Référence du document reproduit :

- **MacGregor-Comarain S.A. présente la piscine "été-hiver" de Noyon, première piscine-type à structure mobile Magrodome**, brochure de présentation, éditeur Publicitas-Publistip Paris, n.d. (AN : 19940528/1).

IVR32\_20176005015NUCA

Auteur de l'illustration : Laurence Schlosser (reproduction)

(c) Région Hauts-de-France - Inventaire général ; (c) Archives nationales  
reproduction soumise à autorisation du titulaire des droits d'exploitation



Plan du rez-de-chaussée de la piscine, Cl. Charpentier. Issu de la brochure de présentation de la piscine par la société MacGregor-Comarain (AN ; 19940528/1).

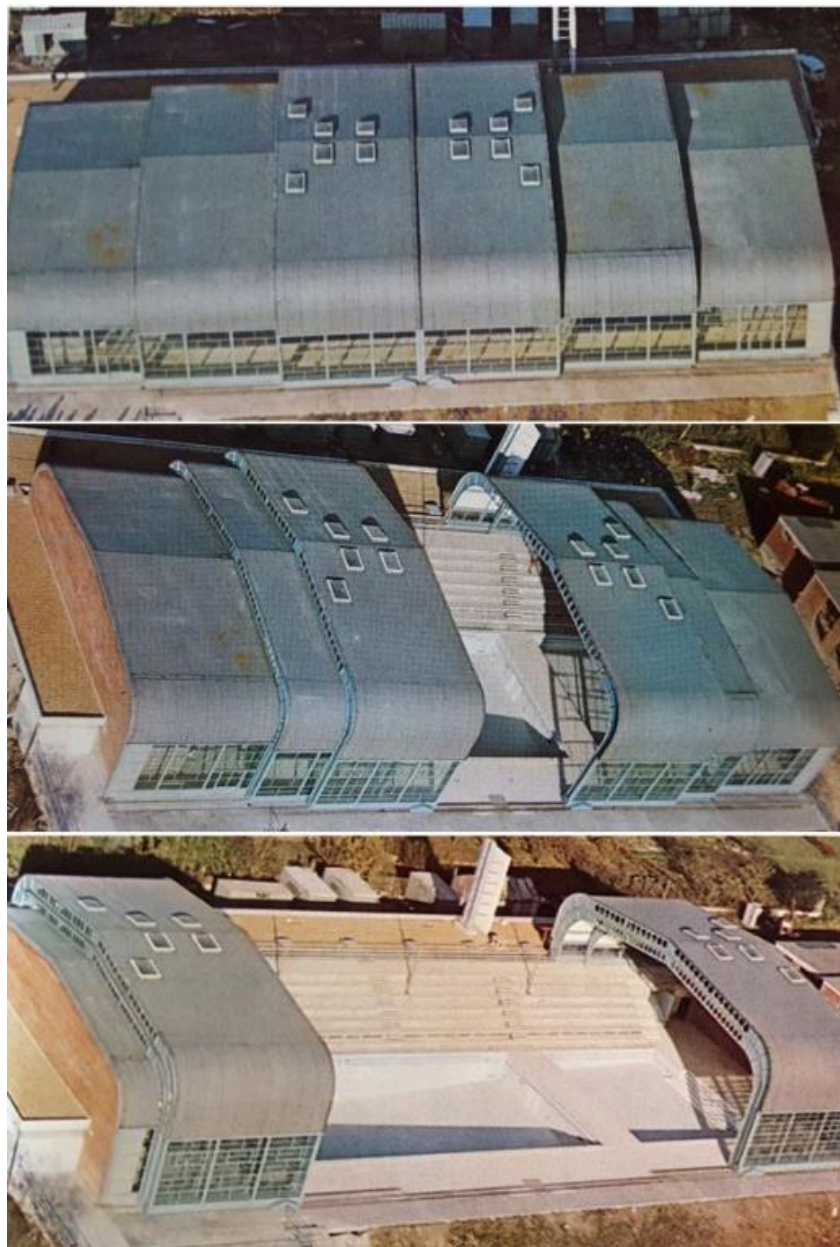
Référence du document reproduit :

- **MacGregor-Comarain S.A. présente la piscine "été-hiver" de Noyon, première piscine-type à structure mobile Magrodome**, brochure de présentation, éditeur Publicitas-Publistip Paris, n.d. (AN : 19940528/1).

IVR32\_20176005016NUCA

Auteur de l'illustration : Laurence Schlosser (reproduction)

(c) Région Hauts-de-France - Inventaire général ; (c) Archives nationales  
reproduction soumise à autorisation du titulaire des droits d'exploitation



Piscine de Noyon en cours d'ouverture, vue aérienne. Brochure de présentation de la piscine de Noyon produite par la société MacGegor-Comarain. Photo : H. Bernard (AN ; 19940528/1).

Référence du document reproduit :

- **MacGregor-Comarain S.A. présente la piscine "été-hiver" de Noyon, première piscine-type à structure mobile Magrodome**, brochure de présentation, éditeur Publicitas-Publistip Paris, n.d. (AN : 19940528/1).

IVR32\_20176005008NUCA

Auteur de l'illustration : Laurence Schlosser (reproduction)

(c) Région Hauts-de-France - Inventaire général ; (c) Archives nationales  
reproduction soumise à autorisation du titulaire des droits d'exploitation





Vue aérienne de la ville de Noyon, avec au premier plan la piscine. Dernière de couverture de la brochure de présentation de la piscine de Noyon réalisée par la société MacGregor-Comarain. Photo : H. Bernard (AN ; 19940528/1).

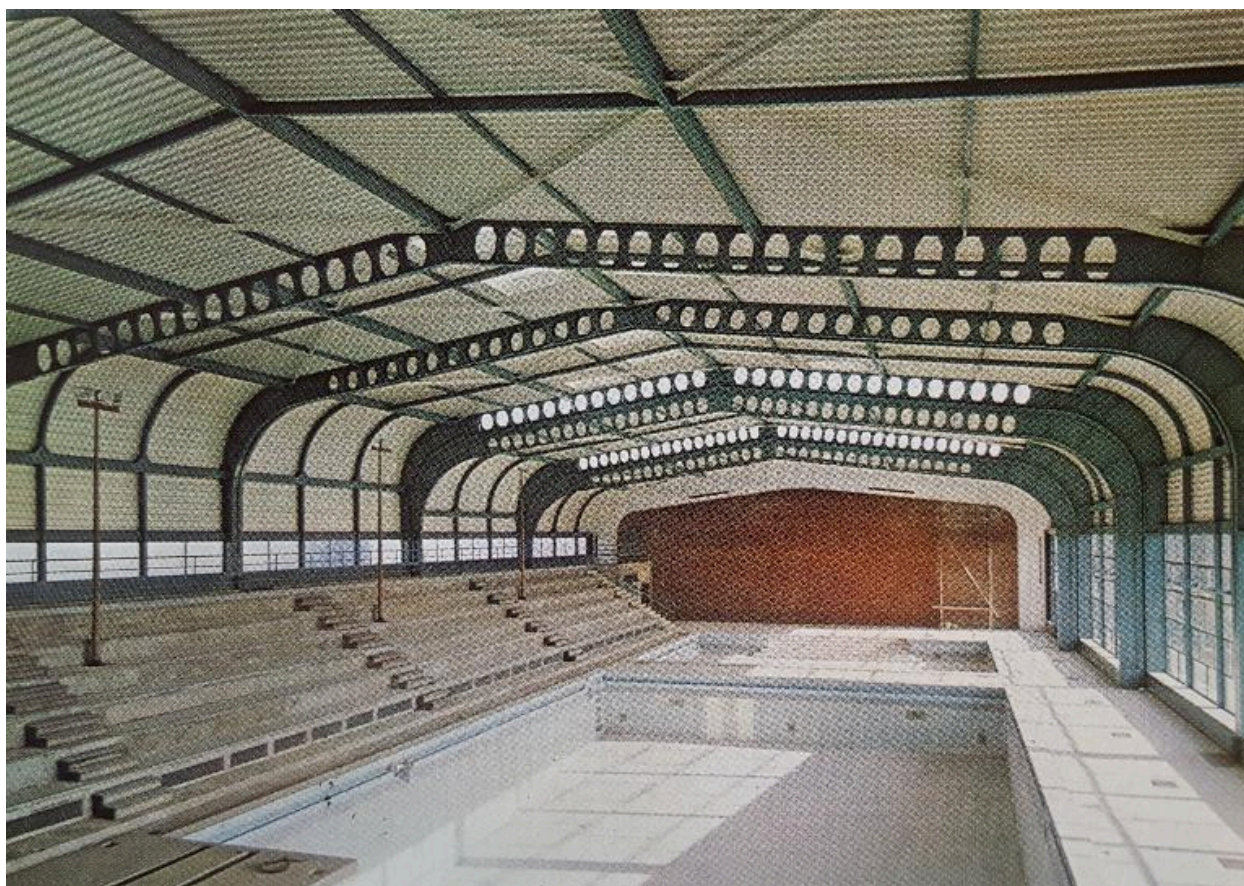
Référence du document reproduit :

- **MacGregor-Comarain S.A. présente la piscine "été-hiver" de Noyon, première piscine-type à structure mobile Magrodome**, brochure de présentation, éditeur Publicitas-Publistip Paris, n.d. (AN : 19940528/1).

IVR32\_20176005011NUCA

Auteur de l'illustration : Laurence Schlosser (reproduction)

(c) Région Hauts-de-France - Inventaire général ; (c) Archives nationales  
reproduction soumise à autorisation du titulaire des droits d'exploitation



Vue de la piscine couverte, avant sa mise en eaux. Issue de la brochure de présentation de la piscine par la société MacGregor-Comarain. Photo : H. Bernard (AN ; 19940528/1).

Référence du document reproduit :

- **MacGregor-Comarain S.A. présente la piscine "été-hiver" de Noyon, première piscine-type à structure mobile Magrodome**, brochure de présentation, éditeur Publicitas-Publistip Paris, n.d. (AN : 19940528/1).

IVR32\_20176005012NUCA

Auteur de l'illustration : Laurence Schlosser (reproduction)

(c) Région Hauts-de-France - Inventaire général ; (c) Archives nationales  
reproduction soumise à autorisation du titulaire des droits d'exploitation



Vue du pignon est. Issue de la brochure de présentation de la piscine réalisée par la société MacGrégor-Comarain (AN ; 19940528/1).

Référence du document reproduit :

- **MacGregor-Comarain S.A. présente la piscine "été-hiver" de Noyon, première piscine-type à structure mobile Magrodome**, brochure de présentation, éditeur Publicitas-Publistip Paris, n.d. (AN : 19940528/1).

IVR32\_20176005014NUCA

Auteur de l'illustration : Laurence Schlosser (reproduction)

(c) Région Hauts-de-France - Inventaire général ; (c) Archives nationales  
reproduction soumise à autorisation du titulaire des droits d'exploitation



Vue de la piscine de Noyon découverte. Issue de la brochure de présentation réalisée par la société MacGregor-Comarain. Photo : H. Bernard (AN ; 19940528/1).

Référence du document reproduit :

- **MacGregor-Comarain S.A. présente la piscine "été-hiver" de Noyon, première piscine-type à structure mobile Magrodome**, brochure de présentation, éditeur Publicitas-Publistip Paris, n.d. (AN : 19940528/1).

IVR32\_20176005013NUCA

Auteur de l'illustration : Laurence Schlosser (reproduction)

(c) Région Hauts-de-France - Inventaire général ; (c) Archives nationales  
reproduction soumise à autorisation du titulaire des droits d'exploitation



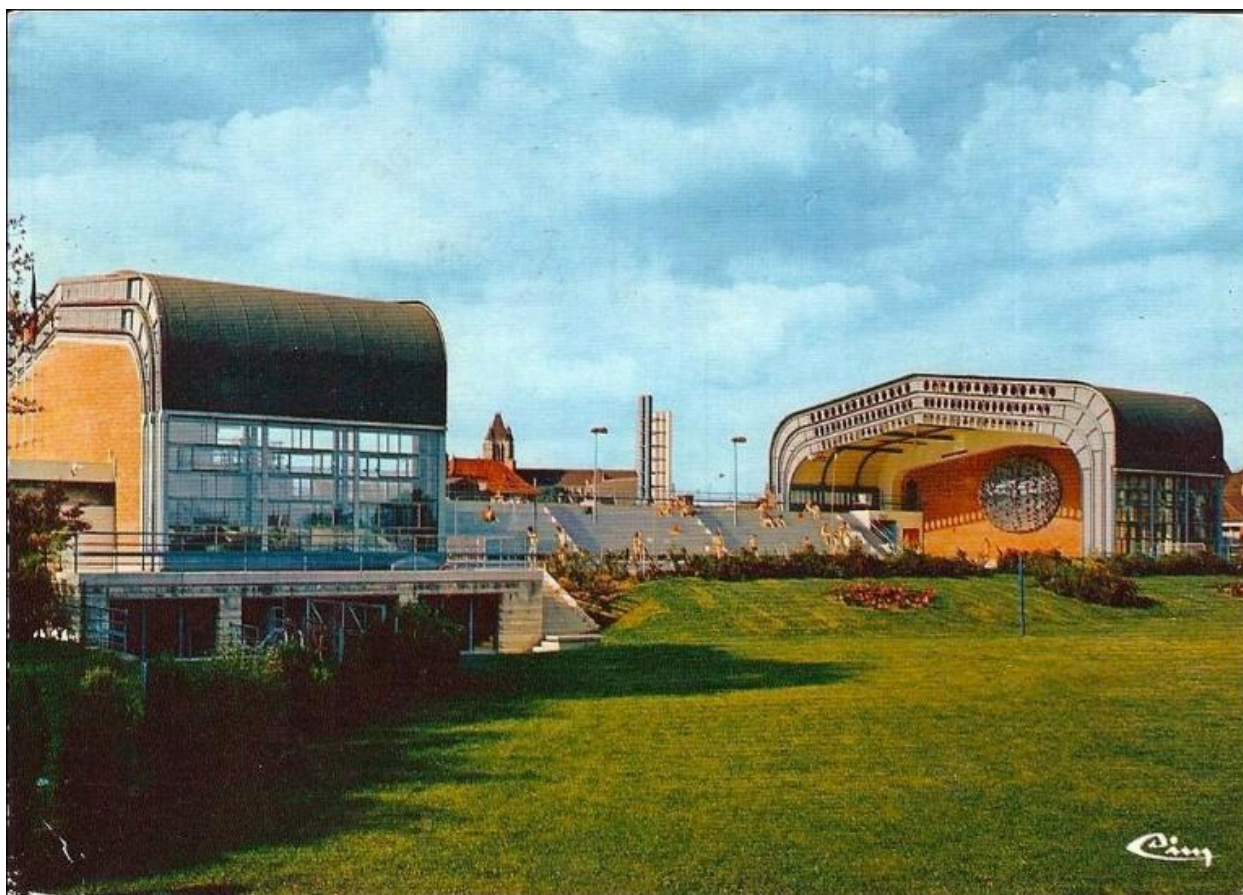
Vue du bassin sportif vide (3,5 mètres de profondeur) lors de travaux, vers 1990 (archives de la piscine).

IVR32\_20176000021NUC2A

Auteur de l'illustration : Monnehay-Vulliet Marie-Laure

(c) Région Hauts-de-France - Inventaire général

reproduction soumise à autorisation du titulaire des droits d'exploitation



Vue générale de la piscine découverte, vers 1970 (coll. part.).

IVR32\_20176005001NUCA

Auteur de l'illustration : Laurence Schlosser (reproduction)

(c) Région Hauts-de-France - Inventaire général

reproduction soumise à autorisation du titulaire des droits d'exploitation



Vue du mur-pignon est de la piscine, avec l'oeuvre d'André Borderie, vers 1970 (coll. part.).

Référence du document reproduit :

- **[La piscine municipale de Noyon découverte]**, carte postale, éditeur CIM, [1970], (coll.part.).

IVR32\_20176005002NUCA

Auteur de l'illustration : Laurence Schlosser (reproduction)

(c) Région Hauts-de-France - Inventaire général

reproduction soumise à autorisation du titulaire des droits d'exploitation



Vue des bassins de la piscine, avec ses bassins, son plongeur et ses gradins, vers 1970 (coll. part.).

Référence du document reproduit :

- [La piscine municipale de Noyon], carte postale, éditeur IRIS, [1970], (coll. part.)

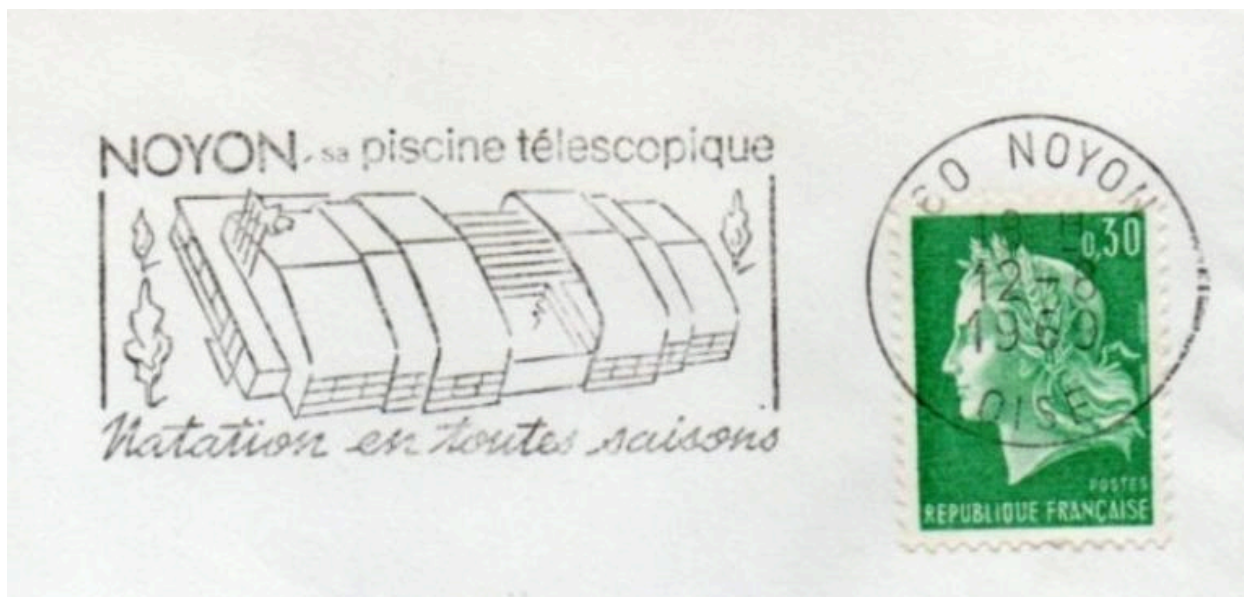
IVR32\_20176005003NUCA

Auteur de l'illustration : Laurence Schlosser (reproduction)

(c) Région Hauts-de-France - Inventaire général

reproduction soumise à autorisation du titulaire des droits d'exploitation





Flamme postale représentant la piscine de Noyon. Enveloppe oblitérée en 1969 (coll. part.).

Référence du document reproduit :

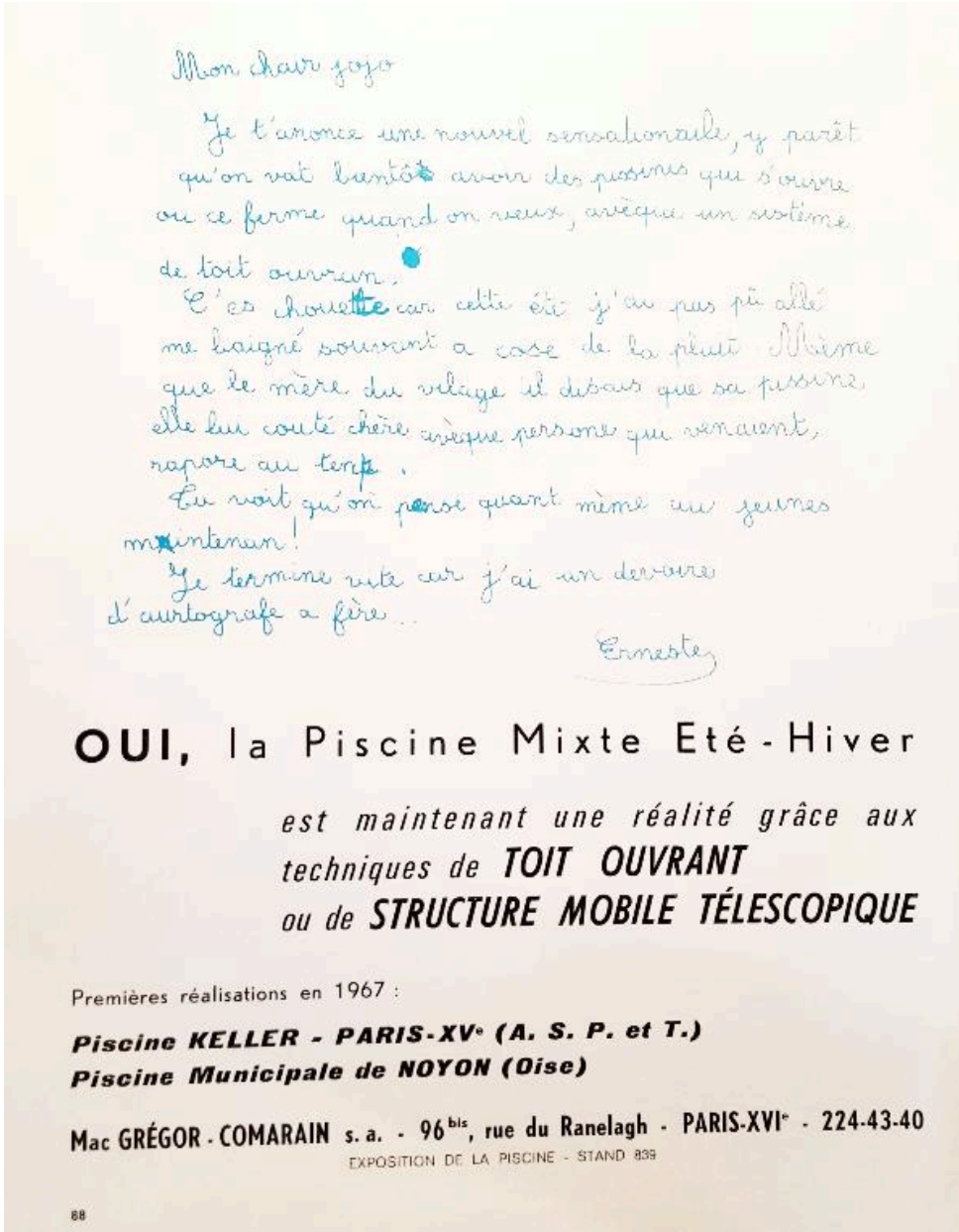
- **Noyon, sa piscine télescopique, natation en toutes saisons**, flamme postale représentant la piscine de Noyon, dessin par Ferrari, sur proposition de l'Amicale philatélique noyonnaise; enveloppe oblitérée le 12/08/1969 (coll. part.).

IVR32\_20176005005NUCA

Auteur de l'illustration : Laurence Schlosser (reproduction)

(c) Région Hauts-de-France - Inventaire général

reproduction soumise à autorisation du titulaire des droits d'exploitation



Mon cher jojo

Je t'annonce une nouvelle sensationnelle, il parait  
qu'on va bientôt avoir des piscines qui s'ouvrent  
ou se ferment quand on veut, avec un système  
de toit ouvrant.

C'est chouette car cette été j'ai pas pu aller  
me baigner souvent à cause de la pluie. Même  
que le maire du village il dit que sa piscine,  
elle lui coûte chère à chaque personne qui venant,  
raporte au temps.

En voit qu'on pense quand même aux jeunes  
maintenant!

Je termine vite car j'ai un devoir  
d'autographe à faire...

Ernestes

**OUI, la Piscine Mixte Eté - Hiver**  
*est maintenant une réalité grâce aux  
techniques de TOIT OUVRANT  
ou de STRUCTURE MOBILE TÉLESCOPIQUE*

Premières réalisations en 1967 :

**Piscine KELLER - PARIS-XV<sup>e</sup> (A. S. P. et T.)**  
**Piscine Municipale de NOYON (Oise)**

**Mac GRÉGOR - COMARAIN s. a. - 96<sup>bis</sup>, rue du Ranelagh - PARIS-XVI<sup>e</sup> - 224-43-40**  
EXPOSITION DE LA PISCINE - STAND 899

88

Publicité de la société MacGregor-Comarain pour ses toits ouvrants et structures mobiles (AN ; 19810584/6).

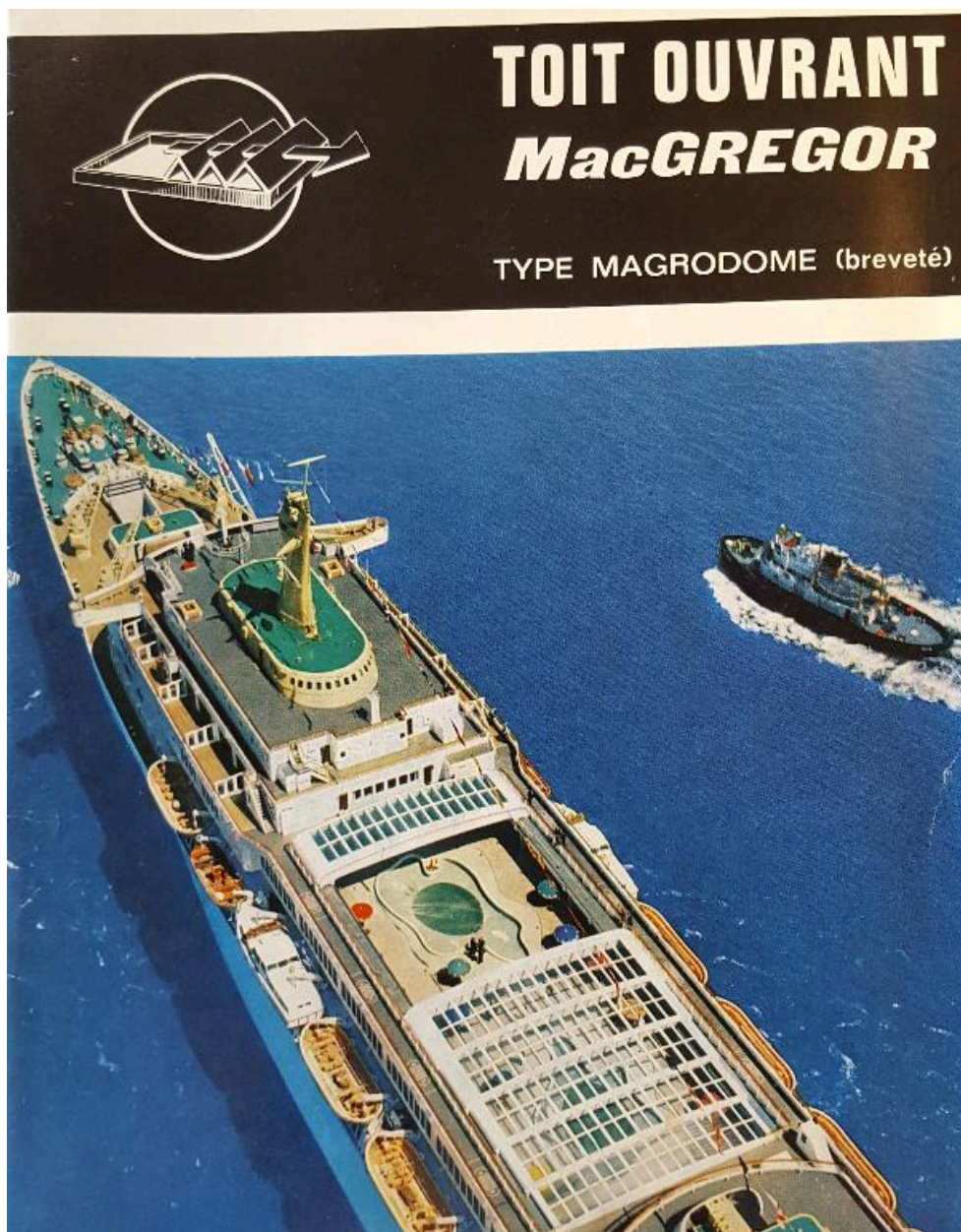
Référence du document reproduit :

- **Oui, la Piscine Mixte Eté-Hiver est maintenant une réalité grâce aux techniques de toit ouvrant ou de structure mobile télescopique**, publicité, par la Société MacGregor-Comarain, [1968] (AN ; 19810584/6).

IVR32\_20176005036NUCA

Auteur de l'illustration : Laurence Schlosser (reproduction)

(c) Région Hauts-de-France - Inventaire général ; (c) Archives nationales  
reproduction soumise à autorisation du titulaire des droits d'exploitation

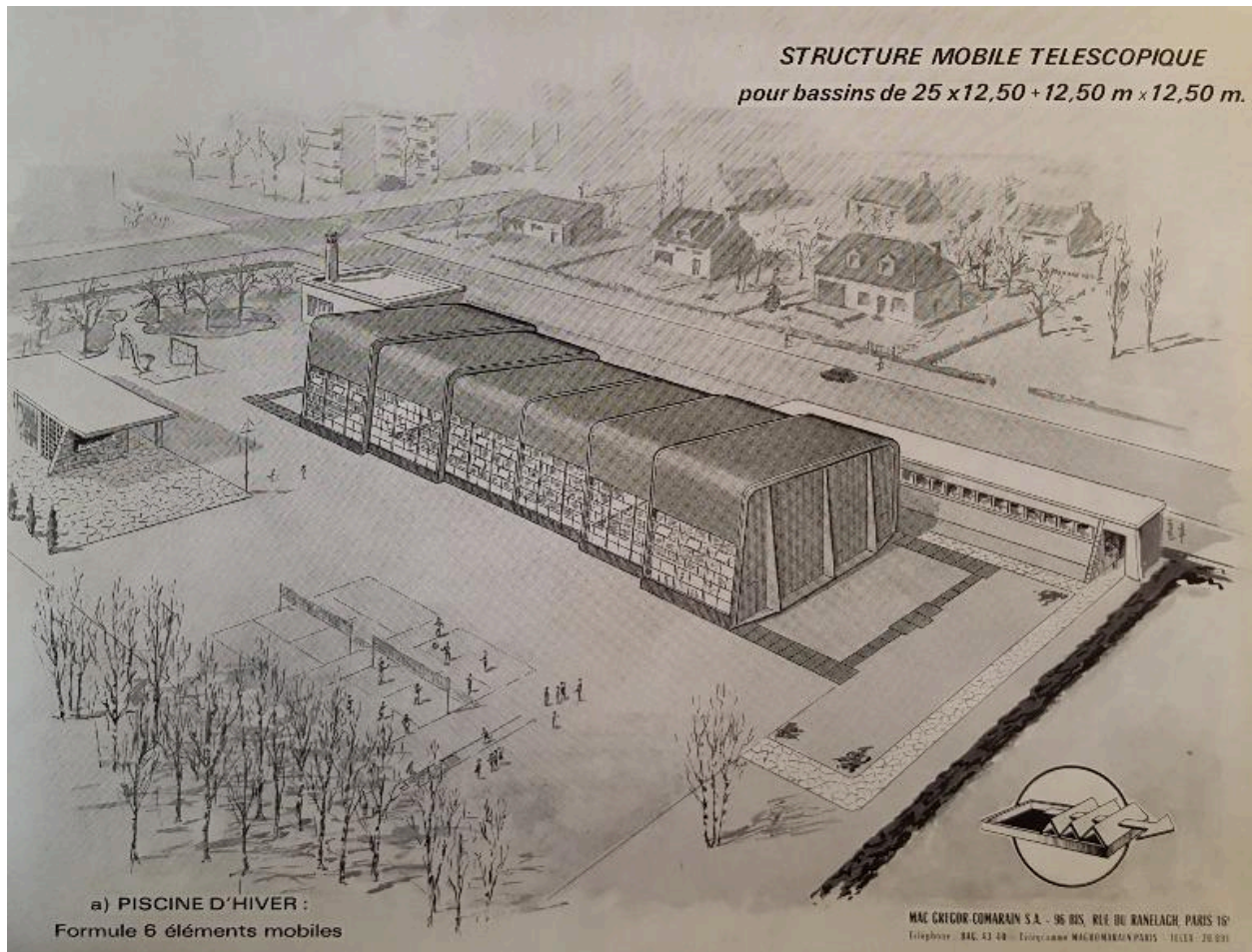


Couverture d'une brochure présentant la société MacGregor-Comarain (originellement spécialisée dans la construction navale), et son système de toit-ouvrant breveté Magrodome (AN ; 19940528/1).

IVR32\_20176005096NUCA

Auteur de l'illustration : Laurence Schlosser (reproduction)

(c) Région Hauts-de-France - Inventaire général ; (c) Archives nationales  
reproduction soumise à autorisation du titulaire des droits d'exploitation

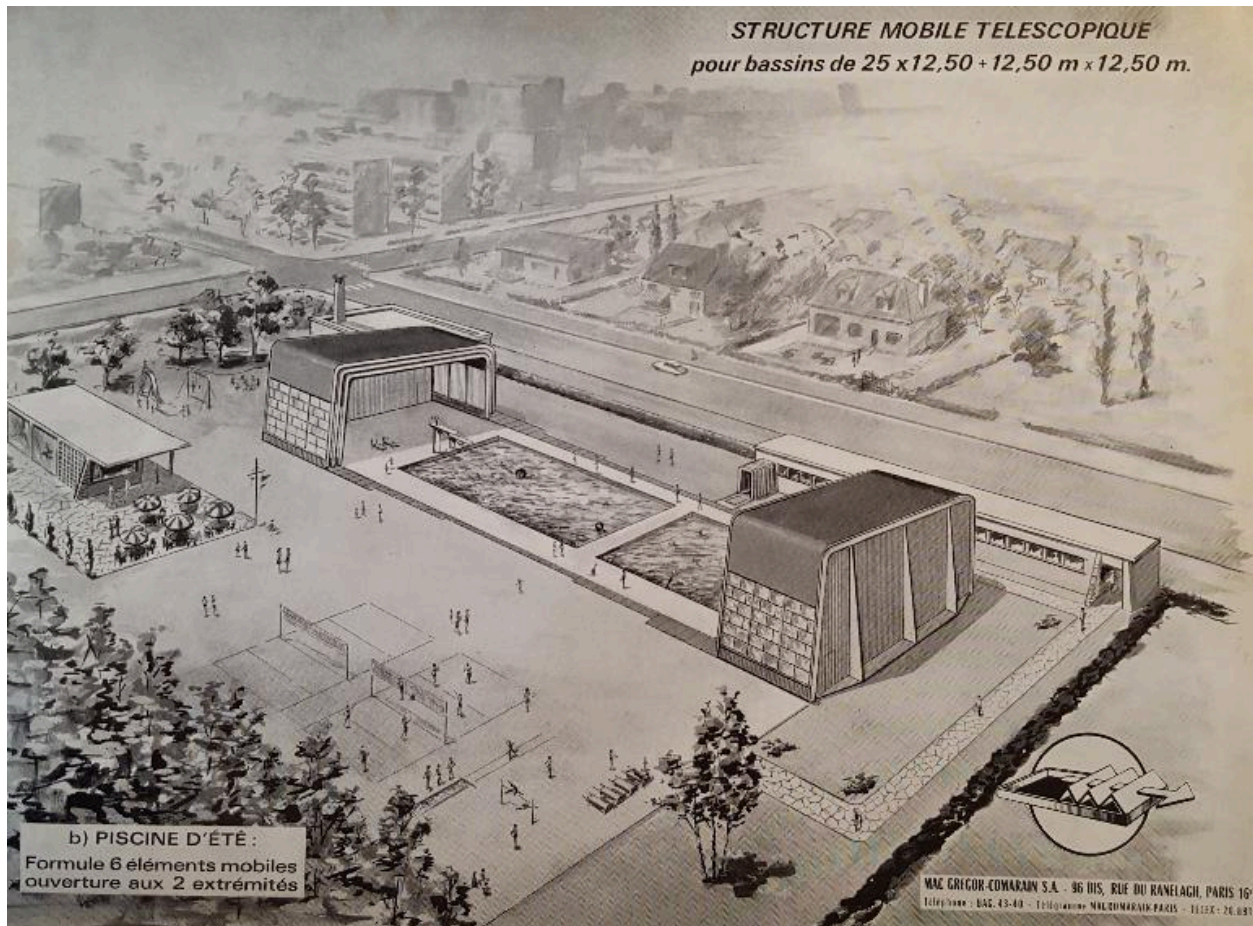


Dessin (perspective) montrant une possibilité d'adaptation de la structure mobile télescopique MacGregor-Comarain à une piscine d'hiver à deux bassin (AN ; 19940528/1).

IVR32\_20176005097NUCA

Auteur de l'illustration : Laurence Schlosser (reproduction)

(c) Région Hauts-de-France - Inventaire général ; (c) Archives nationales  
reproduction soumise à autorisation du titulaire des droits d'exploitation

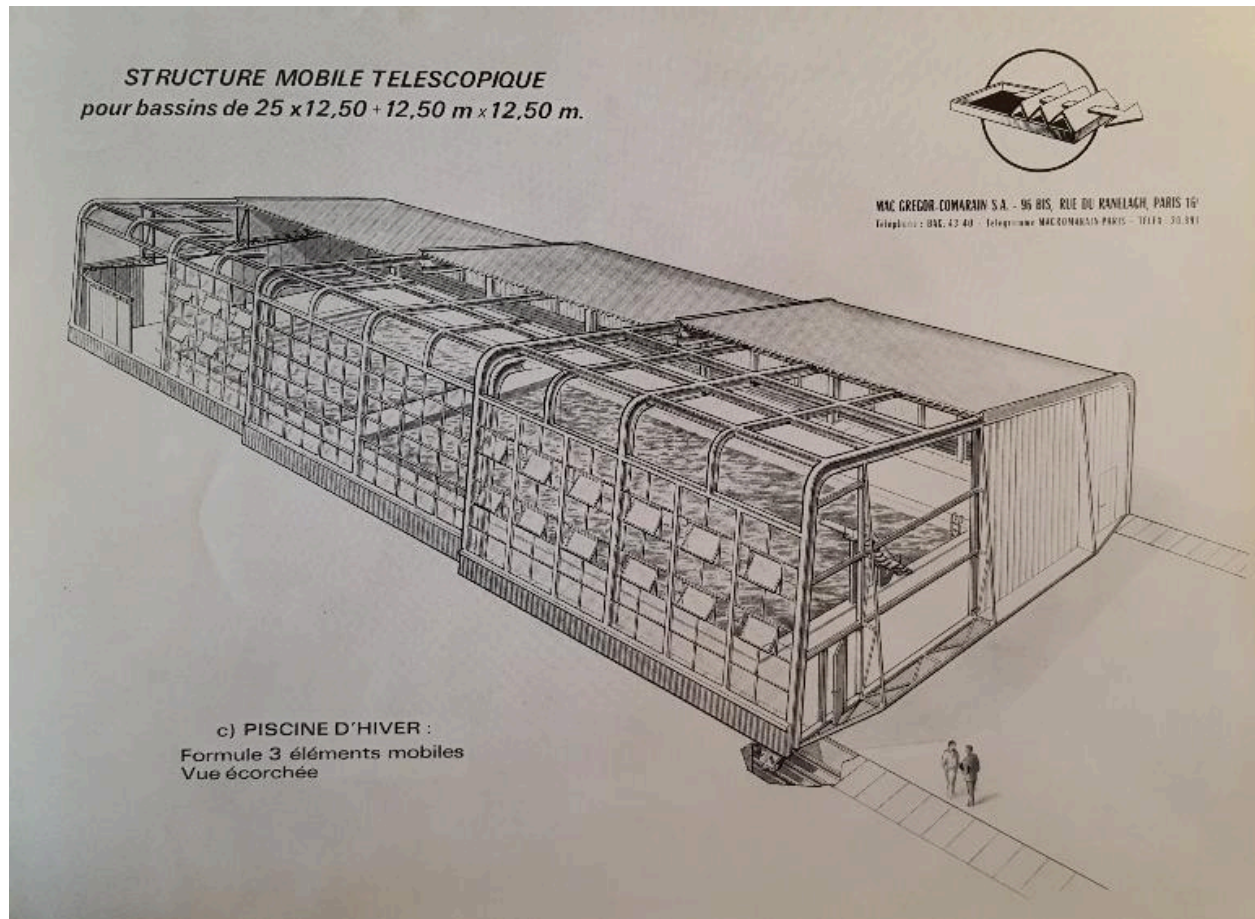


Dessin (perspective) montrant une possibilité d'adaptation de la structure mobile télescopique MacGregor-Comarain à une piscine d'été à deux bassins (AN ; 19940528/1).

IVR32\_20176005098NUCA

Auteur de l'illustration : Laurence Schlosser (reproduction)

(c) Région Hauts-de-France - Inventaire général ; (c) Archives nationales  
reproduction soumise à autorisation du titulaire des droits d'exploitation

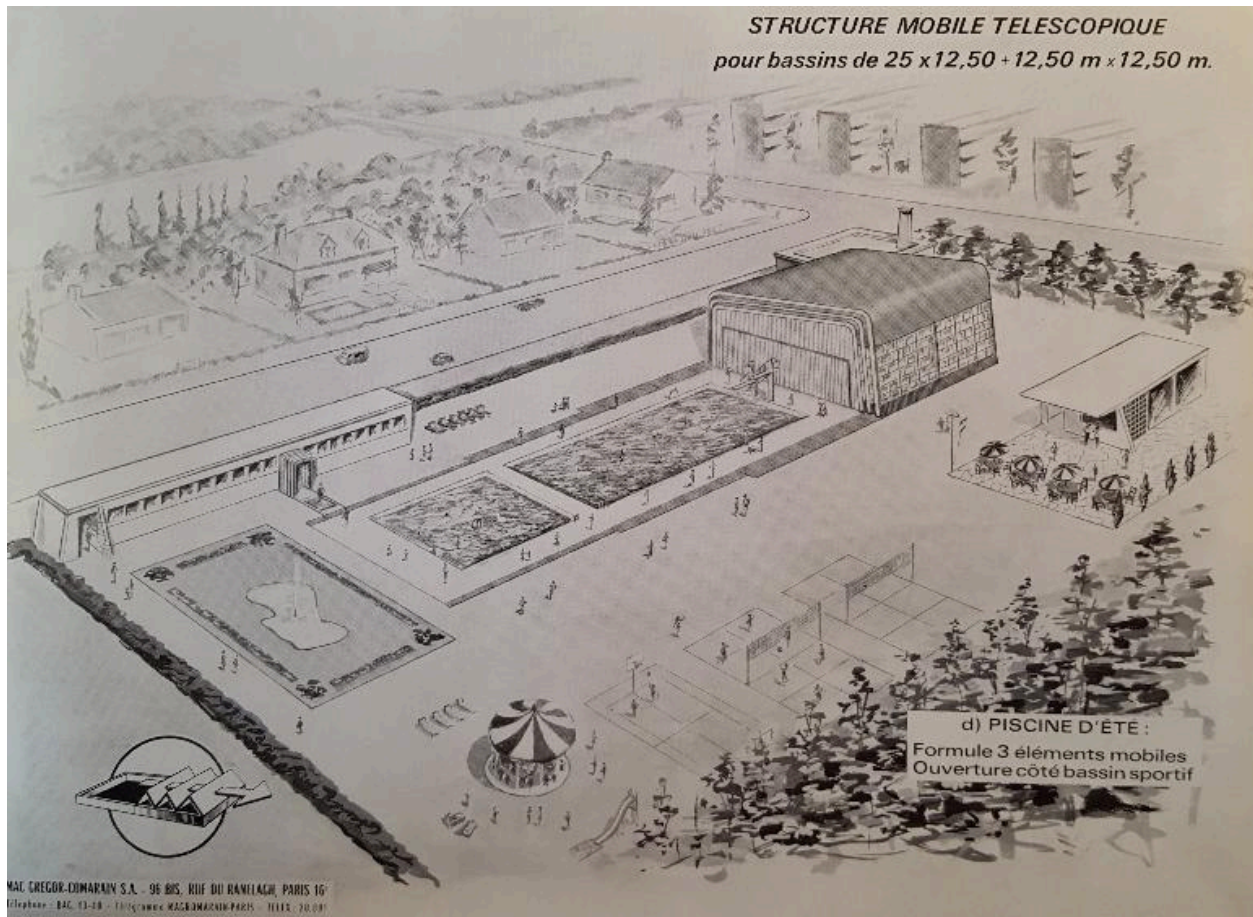


Dessin (vue écorchée) montrant une possibilité d'adaptation de la structure mobile télescopique MacGregor-Comarain à une piscine d'hiver à deux bassins (AN ; 19940528/1).

IVR32\_20176005099NUCA

Auteur de l'illustration : Laurence Schlosser (reproduction)

(c) Région Hauts-de-France - Inventaire général ; (c) Archives nationales  
reproduction soumise à autorisation du titulaire des droits d'exploitation



Dessin (perspective) montrant une possibilité d'adaptation de la structure mobile télescopique MacGregor-Comarain à une piscine d'été à deux bassins (AN ; 19940528/1).

IVR32\_20176005100NUCA

Auteur de l'illustration : Laurence Schlosser (reproduction)

(c) Région Hauts-de-France - Inventaire général ; (c) Archives nationales  
reproduction soumise à autorisation du titulaire des droits d'exploitation



Couverture d'une brochure de présentation présentant le projet-type de piscine livrable "clés en main" développé par la société MacGregor-Comarain avec l'architecte Michel Cornuéjols suite à l'expérience de la piscine de Noyon ; vue de la maquette (AN ; 19940528/1).

IVR32\_20176005101NUCA

Auteur de l'illustration : Laurence Schlosser (reproduction)

(c) Région Hauts-de-France - Inventaire général ; (c) Archives nationales  
reproduction soumise à autorisation du titulaire des droits d'exploitation





Entrée de la piscine et façade nord (prolongée par une salle de musculation, et en sous-sol, les locaux de la machinerie).).

IVR32\_20176000035NUC2A

Auteur de l'illustration : Marie-Laure Monnehay-Vulliet

Date de prise de vue : 2017

(c) Région Hauts-de-France - Inventaire général

reproduction soumise à autorisation du titulaire des droits d'exploitation



Vue de l'entrée (pignon ouest) et de la façade sud.

IVR32\_20176000002NUC2A

Auteur de l'illustration : Marie-Laure Monnehay-Vulliet

Date de prise de vue : 2017

(c) Région Hauts-de-France - Inventaire général

reproduction soumise à autorisation du titulaire des droits d'exploitation



Pignon est (façade arrière de la piscine), avec escalier de secours.

IVR32\_20176000001NUC2A

Auteur de l'illustration : Marie-Laure Monnehay-Vulliet

Date de prise de vue : 2017

(c) Région Hauts-de-France - Inventaire général

reproduction soumise à autorisation du titulaire des droits d'exploitation



Vue générale de la façade sud, donnant sur une terrasse et une pelouse (servant de solarium et d'aire de jeux aux beaux jours).

IVR32\_2017600008NUC2A

Auteur de l'illustration : Marie-Laure Monnehay-Vulliet

Date de prise de vue : 2017

(c) Région Hauts-de-France - Inventaire général

reproduction soumise à autorisation du titulaire des droits d'exploitation



Vue générale de la façade sud, avec au premier plan l'ancien stand de tir, dont le toit sert de terrasse à la piscine.

IVR32\_20176000003NUC2A

Auteur de l'illustration : Marie-Laure Monnehay-Vulliet

Date de prise de vue : 2017

(c) Région Hauts-de-France - Inventaire général

reproduction soumise à autorisation du titulaire des droits d'exploitation



Détail de la structure mobile et des rails permettant aux éléments de glisser et de s'emboîter les uns au dessus des autres.

IVR32\_20176000007NUC2A

Auteur de l'illustration : Marie-Laure Monnehay-Vulliet

Date de prise de vue : 2017

(c) Région Hauts-de-France - Inventaire général

reproduction soumise à autorisation du titulaire des droits d'exploitation



Portique d'entrée.

IVR32\_2017600004NUC2A

Auteur de l'illustration : Marie-Laure Monnehay-Vulliet

Date de prise de vue : 2017

(c) Région Hauts-de-France - Inventaire général

reproduction soumise à autorisation du titulaire des droits d'exploitation



Hall d'entrée de la piscine ; à noter au sol le revêtement en micro-mosaïque d'origine.

IVR32\_2017600006NUC2A

Auteur de l'illustration : Marie-Laure Monnehay-Vulliet

Date de prise de vue : 2017

(c) Région Hauts-de-France - Inventaire général

reproduction soumise à autorisation du titulaire des droits d'exploitation





Ancien emplacement de la caisse (avant qu'elle ne brûle, en 1987).

IVR32\_20176000020NUC2A

Auteur de l'illustration : Marie-Laure Monnehay-Vulliet

Date de prise de vue : 2017

(c) Région Hauts-de-France - Inventaire général

reproduction soumise à autorisation du titulaire des droits d'exploitation



Escalier hélicoïdal menant à la tribune située au-dessus du hall d'entrée et surplombant les bassins.

IVR32\_20176000005NUC2A

Auteur de l'illustration : Marie-Laure Monnehay-Vulliet

Date de prise de vue : 2017

(c) Région Hauts-de-France - Inventaire général  
reproduction soumise à autorisation du titulaire des droits d'exploitation



Détail du revêtement en micro-mosaïque (nuances de bleu et blanc) dans les locaux annexes (bureau du maître-nageur).

IVR32\_20176005102NUCA

Auteur de l'illustration : Laurence Schlosser

Date de prise de vue : 2017

(c) Région Hauts-de-France - Inventaire général

reproduction soumise à autorisation du titulaire des droits d'exploitation



Vestiaires et casiers individuels à clefs.

IVR32\_20176000019NUC2A

Auteur de l'illustration : Marie-Laure Monnehay-Vulliet

Date de prise de vue : 2017

(c) Région Hauts-de-France - Inventaire général

reproduction soumise à autorisation du titulaire des droits d'exploitation



Vestiaires collectifs.

IVR32\_20176000018NUC2A

Auteur de l'illustration : Marie-Laure Monnehay-Vulliet

Date de prise de vue : 2017

(c) Région Hauts-de-France - Inventaire général  
reproduction soumise à autorisation du titulaire des droits d'exploitation

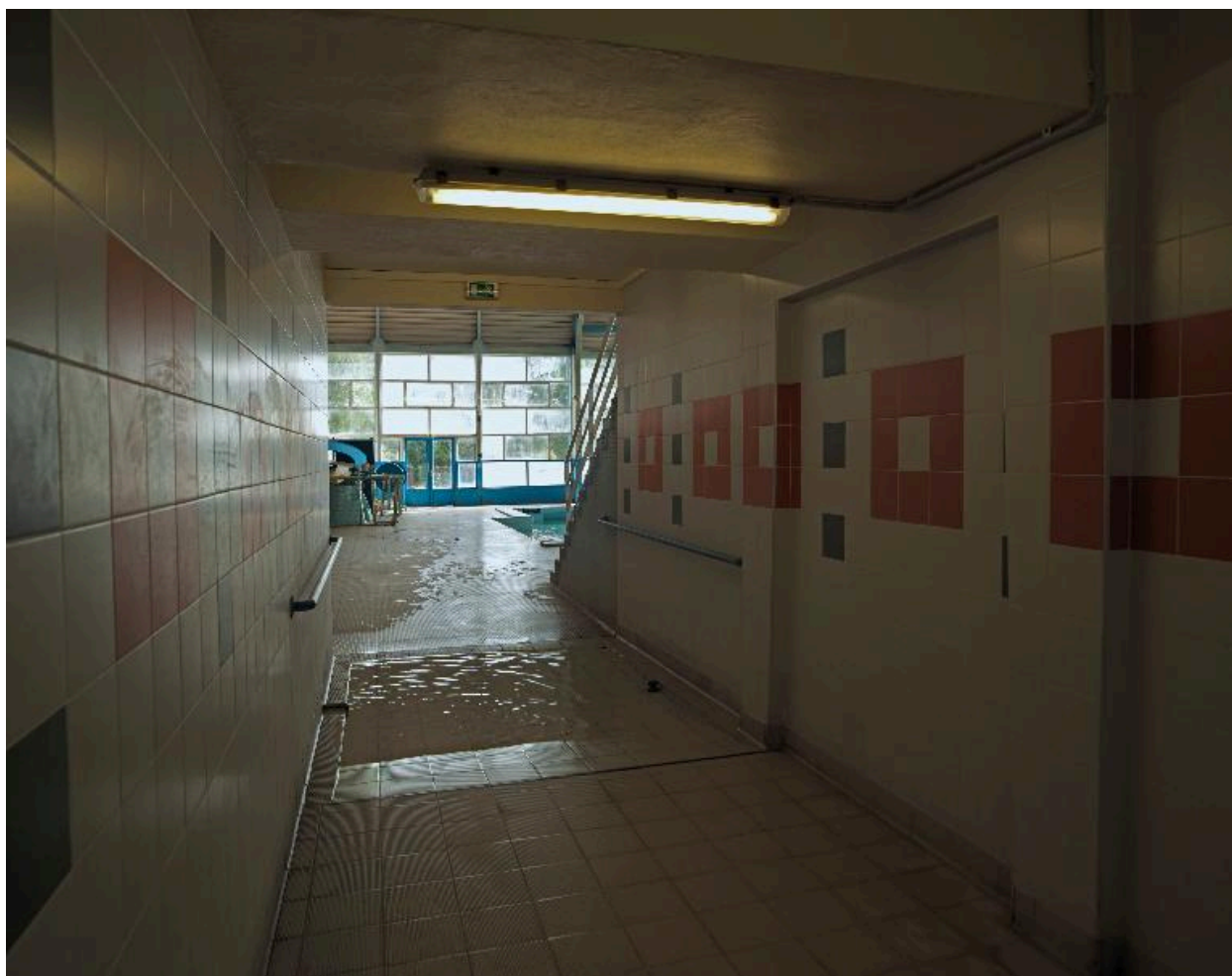


Douches et sanitaires.

IVR32\_20176000017NUC2A

Auteur de l'illustration : Marie-Laure Monnehay-Vulliet

(c) Région Hauts-de-France - Inventaire général  
reproduction soumise à autorisation du titulaire des droits d'exploitation



Couloir menant des douches vers la halle des bassins (arrivée vers le petit bassin) en passant par le pédiluve.

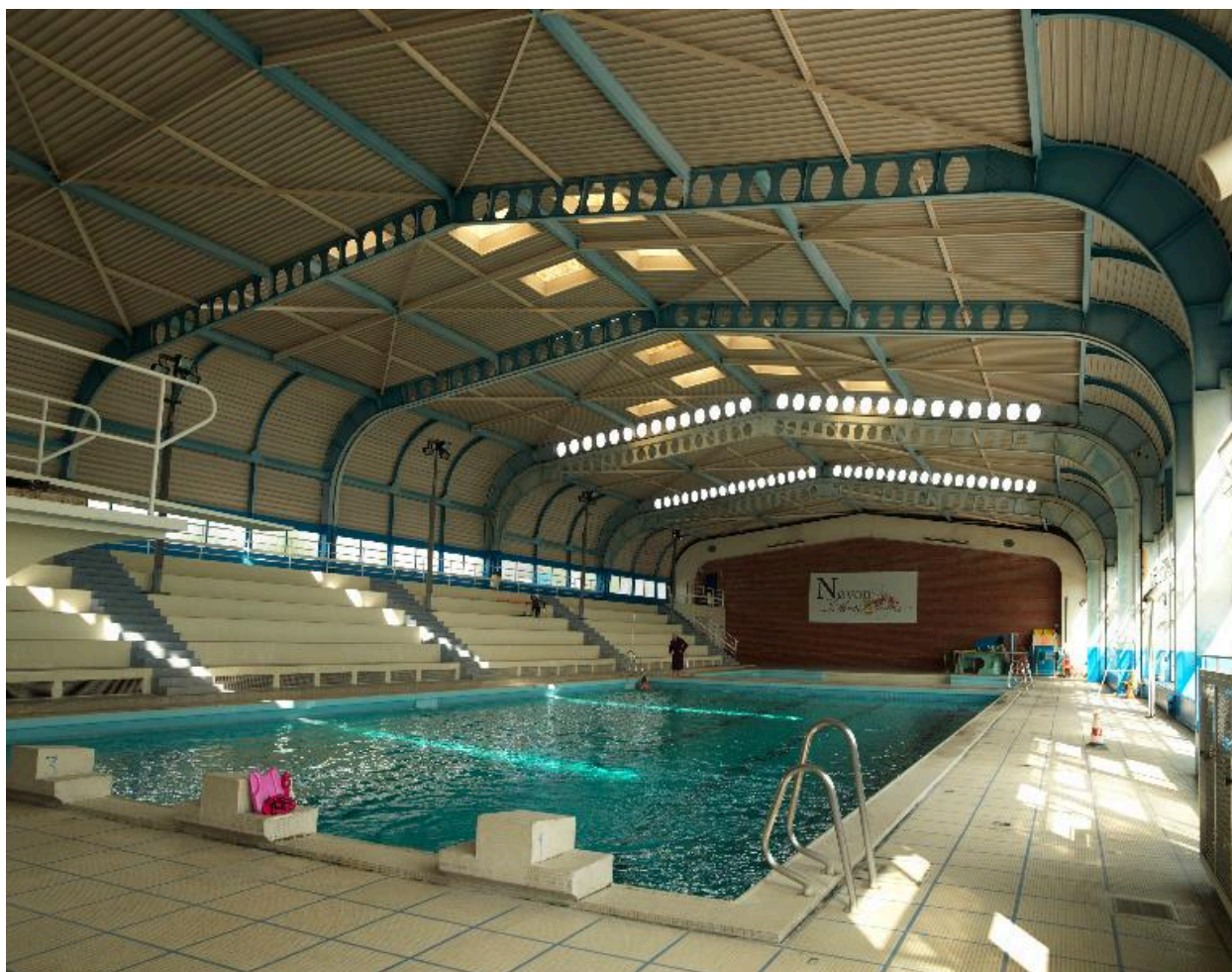
IVR32\_20176000016NUC2A

Auteur de l'illustration : Marie-Laure Monnehay-Vulliet

Date de prise de vue : 2017

(c) Région Hauts-de-France - Inventaire général

reproduction soumise à autorisation du titulaire des droits d'exploitation



Vue générale des bassins et des gradins, depuis le côté ouest.

IVR32\_20176000023NUC2A

Auteur de l'illustration : Marie-Laure Monnehay-Vulliet

Date de prise de vue : 2017

(c) Région Hauts-de-France - Inventaire général

reproduction soumise à autorisation du titulaire des droits d'exploitation





Vue générale des bassins et de la façade sud s'ouvrant sur le solarium.

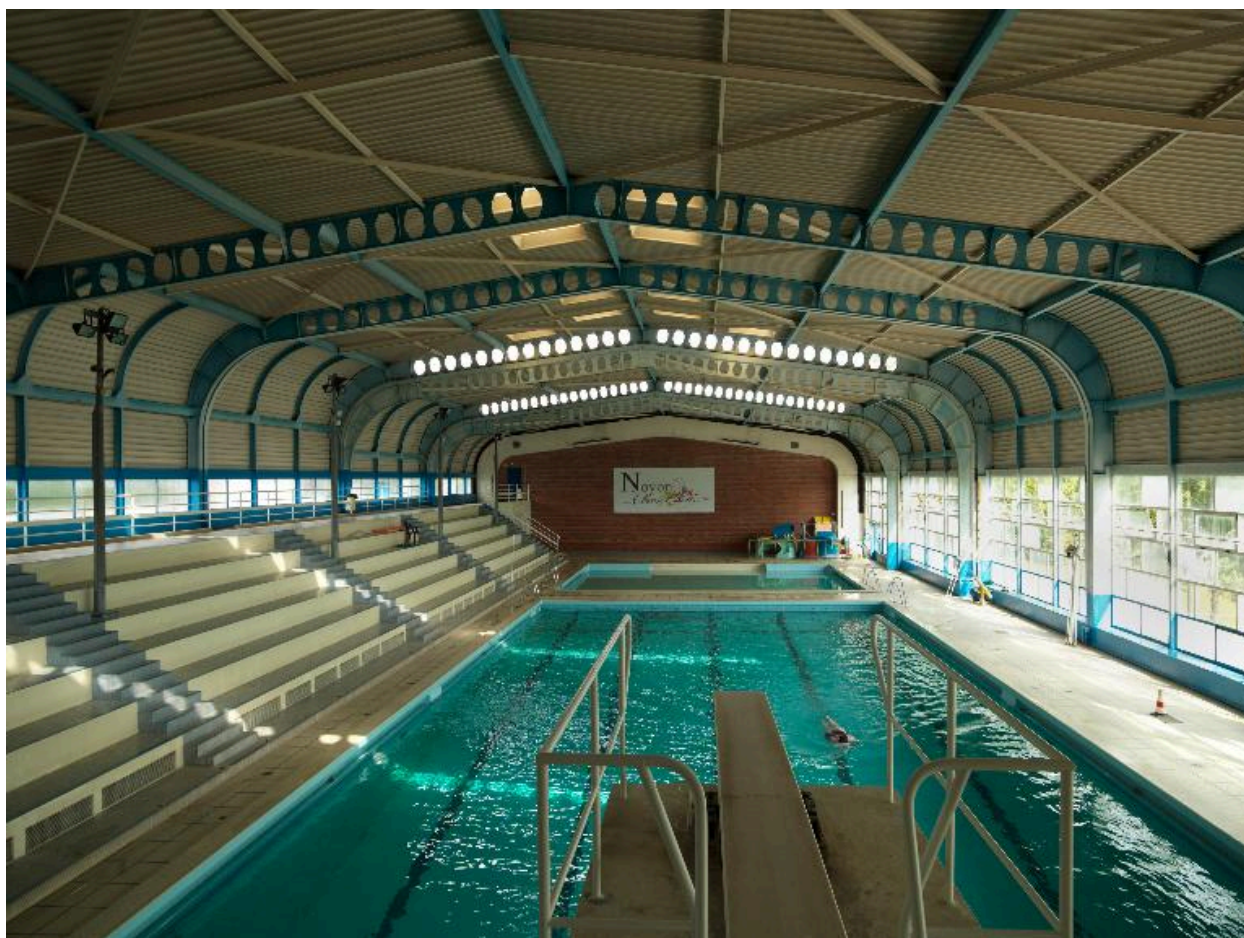
IVR32\_20176000024NUC2A

Auteur de l'illustration : Marie-Laure Monnehay-Vulliet

Date de prise de vue : 2017

(c) Région Hauts-de-France - Inventaire général

reproduction soumise à autorisation du titulaire des droits d'exploitation



Vue générale de la halle des bassins depuis la tribune (au premier plan, le tremplin du plongeur).

IVR32\_20176000025NUC2A

Auteur de l'illustration : Marie-Laure Monnehay-Vulliet

Date de prise de vue : 2017

(c) Région Hauts-de-France - Inventaire général

reproduction soumise à autorisation du titulaire des droits d'exploitation



Vue générale des bassins et du plongeur.

IVR32\_20176000026NUC2A

Auteur de l'illustration : Marie-Laure Monnehay-Vulliet

Date de prise de vue : 2017

(c) Région Hauts-de-France - Inventaire général

reproduction soumise à autorisation du titulaire des droits d'exploitation



Plongeoir de 3 mètres.

IVR32\_20176000022NUC2A

Auteur de l'illustration : Marie-Laure Monnehay-Vulliet

Date de prise de vue : 2017

(c) Région Hauts-de-France - Inventaire général  
reproduction soumise à autorisation du titulaire des droits d'exploitation



Vue de la tribune.

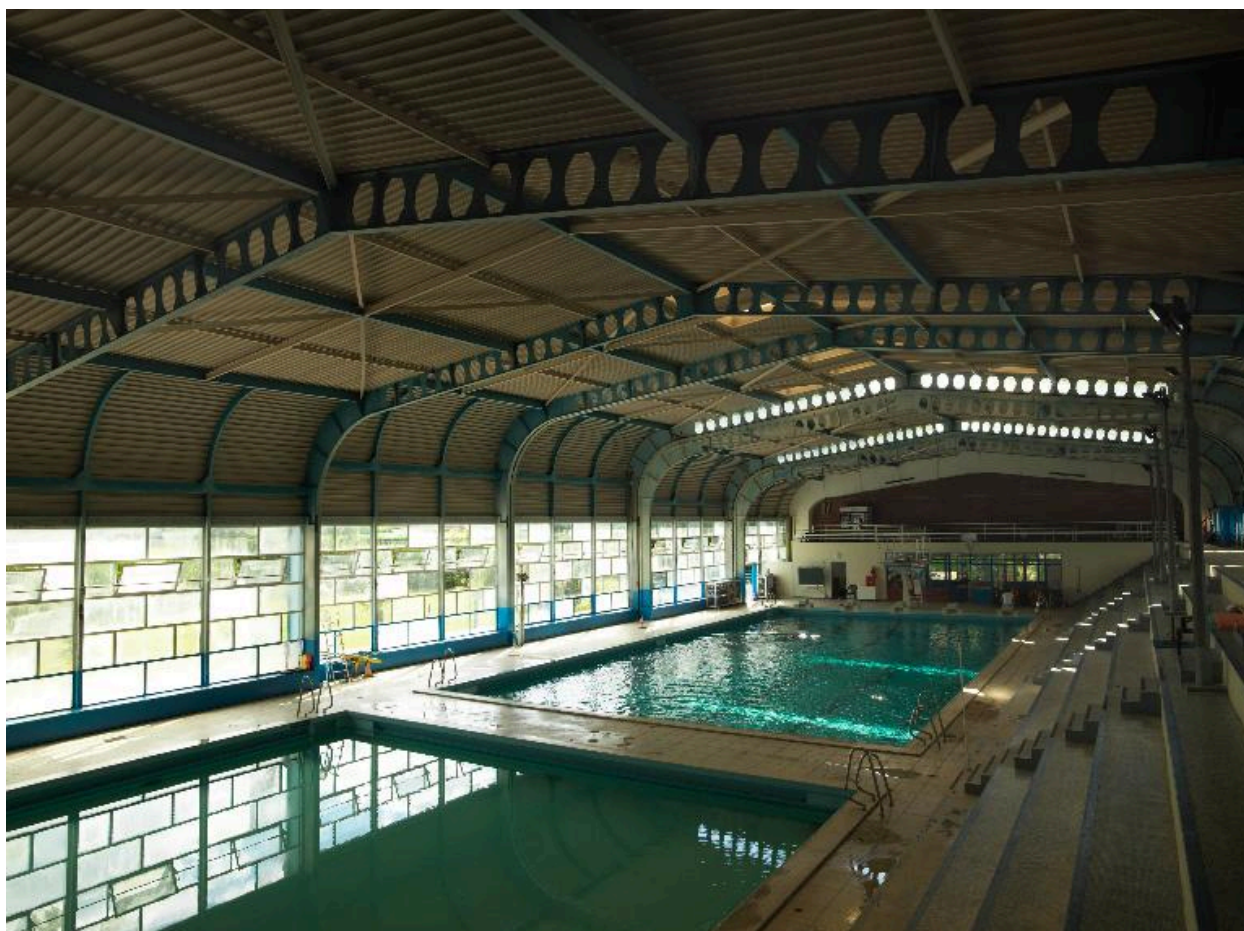
IVR32\_20176000028NUC2A

Auteur de l'illustration : Marie-Laure Monnehay-Vulliet

Date de prise de vue : 2017

(c) Région Hauts-de-France - Inventaire général

reproduction soumise à autorisation du titulaire des droits d'exploitation



Vue générale des bassins depuis les gradins (côté est).

IVR32\_20176000030NUC2A

Auteur de l'illustration : Marie-Laure Monnehay-Vulliet

Date de prise de vue : 2017

(c) Région Hauts-de-France - Inventaire général

reproduction soumise à autorisation du titulaire des droits d'exploitation



Vue générale du grand bassin, du plongoir et de la tribune au-dessus de l'entrée, depuis les gradins.

IVR32\_20176000034NUC2A

Auteur de l'illustration : Marie-Laure Monnehay-Vulliet

Date de prise de vue : 2017

(c) Région Hauts-de-France - Inventaire général

reproduction soumise à autorisation du titulaire des droits d'exploitation



Vue du bassin d'apprentissage (12,5 x 12,5 mètres) , où l'on entre grâce à des escaliers.

IVR32\_20176005103NUCA

Auteur de l'illustration : Laurence Schlosser

Date de prise de vue : 2017

(c) Région Hauts-de-France - Inventaire général

reproduction soumise à autorisation du titulaire des droits d'exploitation





Détail des fermes métalliques percées d'ouvertures octogonales de la structure mobile.

IVR32\_20176000032NUC2A

Auteur de l'illustration : Marie-Laure Monnehay-Vulliet

Date de prise de vue : 2017

(c) Région Hauts-de-France - Inventaire général

reproduction soumise à autorisation du titulaire des droits d'exploitation



Vue de la structure métallique mobile, percée au centre de 12 skydômes.

IVR32\_20176000033NUC2A

Auteur de l'illustration : Marie-Laure Monnehay-Vulliet

Date de prise de vue : 2017

(c) Région Hauts-de-France - Inventaire général

reproduction soumise à autorisation du titulaire des droits d'exploitation



Détail de la jointure entre les deux parties de la structure mobile.

IVR32\_20176000029NUC2A

Auteur de l'illustration : Marie-Laure Monnehay-Vulliet

Date de prise de vue : 2017

(c) Région Hauts-de-France - Inventaire général  
reproduction soumise à autorisation du titulaire des droits d'exploitation



Vue générale de la machinerie : les cuves de filtration.

IVR32\_20176000010NUC2A

Auteur de l'illustration : Marie-Laure Monnehay-Vulliet

Date de prise de vue : 2017

(c) Région Hauts-de-France - Inventaire général

reproduction soumise à autorisation du titulaire des droits d'exploitation



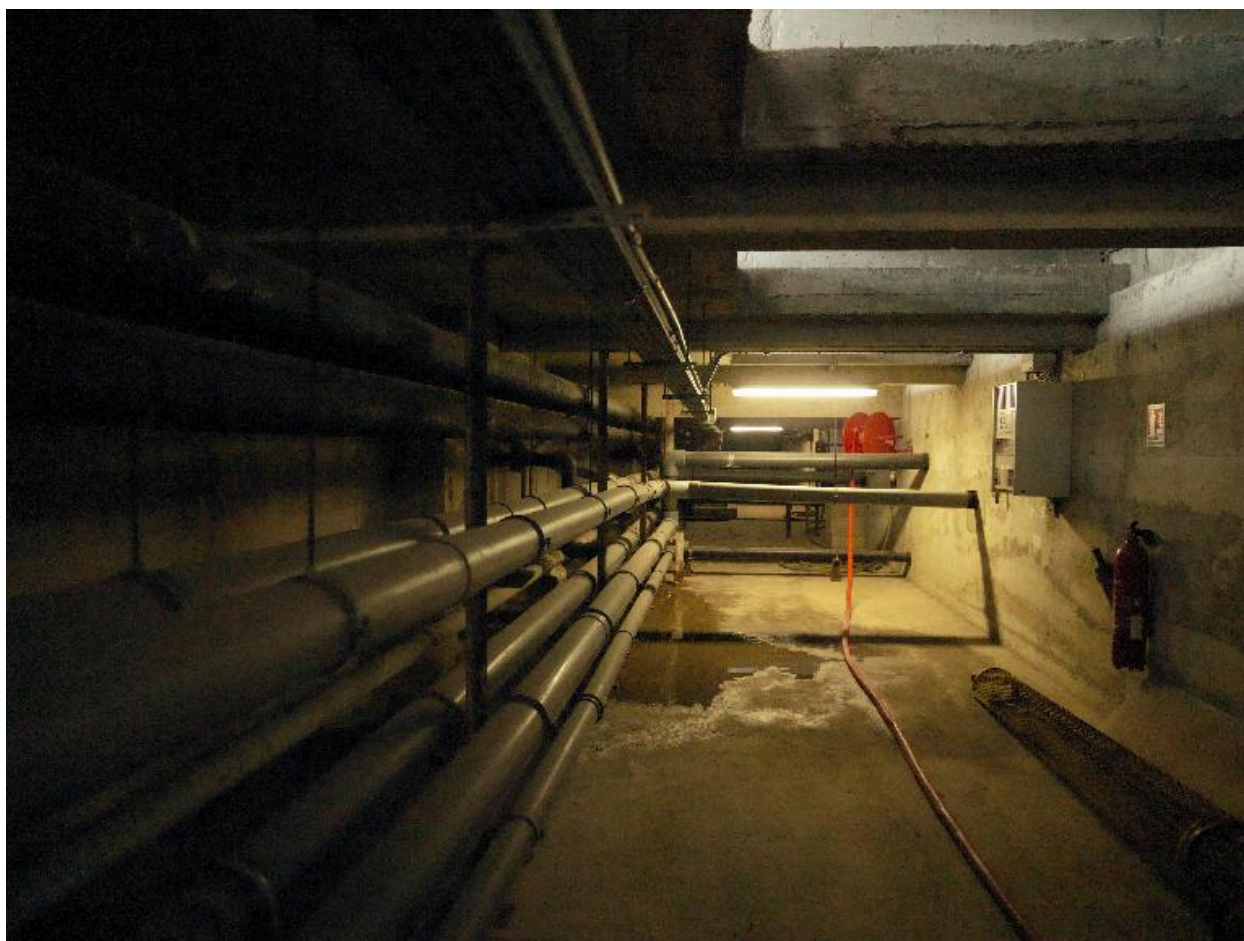
Vue générale de la machinerie (entièrement rénovée en 1992-1993).

IVR32\_2017600009NUC2A

Auteur de l'illustration : Marie-Laure Monnehay-Vulliet

Date de prise de vue : 2017

(c) Région Hauts-de-France - Inventaire général  
reproduction soumise à autorisation du titulaire des droits d'exploitation



Galerie technique (tuyauterie) sous le bassin.

IVR32\_20176000012NUC2A

Auteur de l'illustration : Marie-Laure Monnehay-Vulliet

Date de prise de vue : 2017

(c) Région Hauts-de-France - Inventaire général

reproduction soumise à autorisation du titulaire des droits d'exploitation



Moteur de la structure mobile.

IVR32\_20176000013NUC2A

Auteur de l'illustration : Marie-Laure Monnehay-Vulliet

Date de prise de vue : 2017

(c) Région Hauts-de-France - Inventaire général  
reproduction soumise à autorisation du titulaire des droits d'exploitation



Galerie technique, vue de la cuve en béton armé du petit bassin.

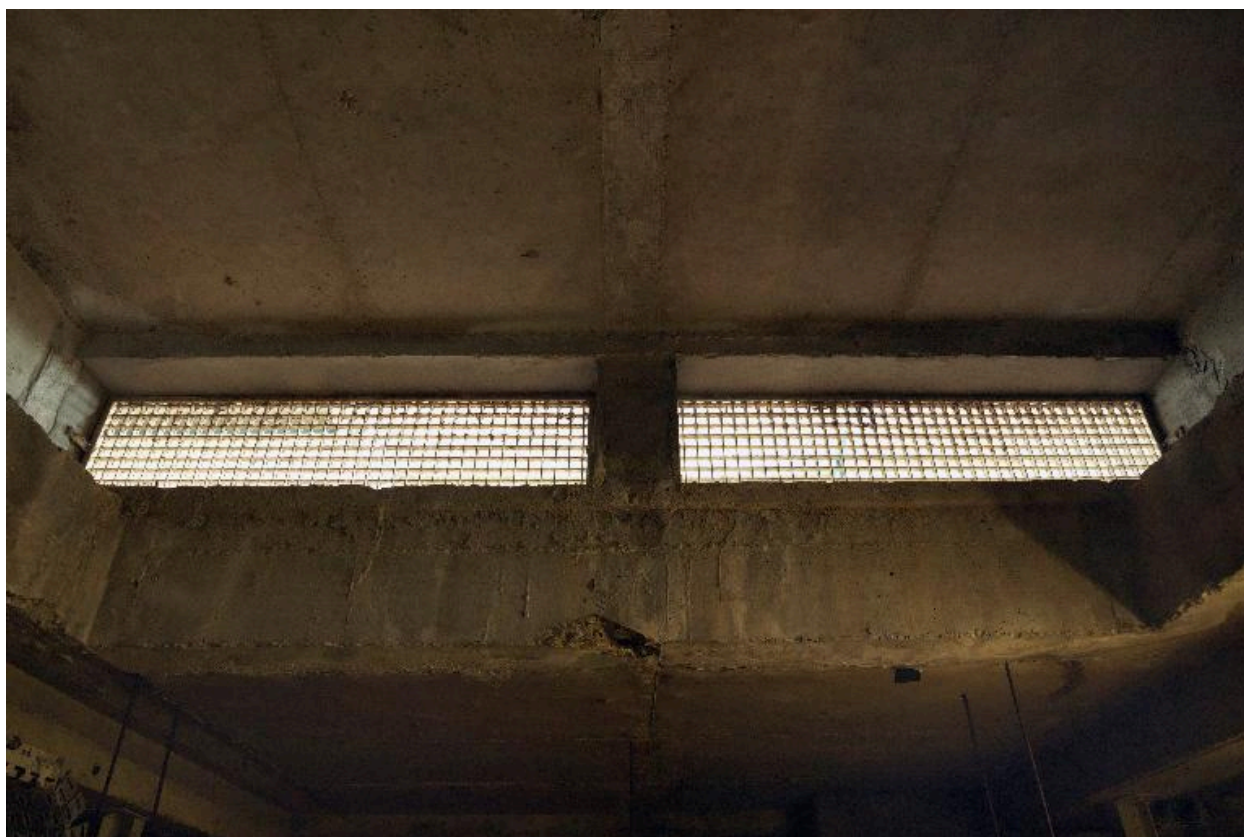
IVR32\_20176000014NUC2A

Auteur de l'illustration : Marie-Laure Monnehay-Vulliet

Date de prise de vue : 2017

(c) Région Hauts-de-France - Inventaire général  
reproduction soumise à autorisation du titulaire des droits d'exploitation





Ouvertures vers les bassins depuis la galerie technique.

IVR32\_20176000015NUC2A

Auteur de l'illustration : Marie-Laure Monnehay-Vulliet

Date de prise de vue : 2017

(c) Région Hauts-de-France - Inventaire général

reproduction soumise à autorisation du titulaire des droits d'exploitation