

Hauts-de-France, Somme
Amiens
Longpré-lès-Amiens
place André-Batell

Ancien prieuré puis église paroissiale Saint-Léger et ancien cimetière de Longpré-lès-Amiens

Références du dossier

Numéro de dossier : IA80003018
Date de l'enquête initiale : 2002
Date(s) de rédaction : 2002
Cadre de l'étude : inventaire topographique Amiens métropole, patrimoine funéraire
Degré d'étude : étudié

Désignation

Dénomination : prieuré, église paroissiale, cimetière
Vocabulaire : Saint-Léger
Destinations successives : prieuré, église paroissiale

Compléments de localisation

Milieu d'implantation : en village
Références cadastrales : 1813. E 115, 116 ; 1852. P (60) 212, 213

Historique

Documents figurés :

Les cadastres napoléoniens de 1813 (doc. 1) et de 1852 (doc. 2) donnent une représentation de l'église paroissiale, édifice orienté de plan allongé, entouré du cimetière. La nef est plus large que le chœur ; deux profonds contreforts sont visibles sur la façade occidentale.

Sources :

Parmi les sources conservées à la bibliothèque municipale (série BB), une requête est adressée par les paroissiens en 1623 pour être autorisés à vendre quelques journaux de prés et marais dont le bénéfice permettrait la réparation de l'église, "tellement desmolye, fondue et ruynée de toutes parts, que le reste est en grand péril, aians été contraincts, pour éviter un plus grand inconvénient, de faire despendre et descendre les cloches du clochers". La ville attend le retour de l'évêque pour donner son accord.

Celles de la série M indiquent qu'en 1825, le mur du cimetière tombe en ruine. L'architecte communal Cheussey dresse un plan du cimetière en 1834. Les sources conservées aux archives départementales (série O) indiquent que la reconstruction de l'église est projetée en 1856. Elle donne lieu à un concours qui comprenait également la reconstruction des églises Saint-Honoré (faubourg de Beauvais) et Saint-Pierre (faubourg Saint-Pierre). Pour l'église Saint-Léger de Longpré, le programme du concours imposait une nef sans bas-côtés, un chœur et deux chapelles, un clocher en façade ou sur le côté de la nef, abritant la chapelle des Fonts dans ce dernier cas, trois accès en façade (une grande et deux petites portes, munies de tambours), une sacristie. Il comprenait également la réalisation du mobilier du chœur (maître-autel et des stalles) et de la nef (chaire à prêcher et confessionnaux). Le lauréat du concours est l'architecte parisien Henri Parent, dont le projet est particulièrement apprécié du jury, qui n'a « aucune observation critique à faire sur le projet couronné et n'a que des éloges à donner à ce travail qui, sagement conçu et bien étudié dans l'ensemble de ses dispositions, se recommande particulièrement par la franchise avec laquelle il met en évidence le système de construction adopté. »

Des modifications sont cependant apportées par l'architecte en 1857, à la demande de l'architecte Viollet le Duc, relatives à la charpente et au déplacement de la sacristie. Cette même année, l'entrepreneur Edouard Alot est adjudicataire des travaux terminés en 1863.

Travaux historiques :

A. de Calonne (1906) mentionne une délibération du conseil municipal de 1853 votant sa reconstruction.
Selon le Dictionnaire historique et archéologique de Picardie (1909), un prieuré-cure de Bénédictins, appartenant à l'abbaye de Saint-Fuscien, est attesté en 1125. Le chapitre de Notre-Dame et Saint-Firmin et les Célestins d'Amiens, en était décimateurs. L'église paroissiale Saint-Léger est reconstruite au 19e siècle.
Une enquête relative au choix de l'emplacement de la nouvelle église a lieu en 1855, comme l'indique la publication "Amiens, 3 siècles d'affiches" (1984).
Dom Becquet (1976) mentionne l'ancien prieuré Saint-Léger.
Période(s) principale(s) : 12e siècle (détruit), 3e quart 19e siècle
Dates : 1857 (daté par source)
Auteur(s) de l'oeuvre : Henri Parent (architecte, attribution par source), Edouard Alot (entrepreneur, attribution par source)

Description

L'édifice non orienté est construit en briques et couvert d'ardoises. Il présente un plan en croix latine à chevet plat et tour de clocher latérale, au sud-est. Accès unique depuis la rue (portail saillant en calcaire) escalier d'accès (en cours de réaménagement). L'espace intérieur est couvert d'un berceau brisé lambrissé (nef, transept et chœur) et de voûtes d'arête en briques (croisée). La nef est rythmée par des contreboutements internes formant piliers et éclairée par des baies en arc brisé (quatre au nord et trois au sud). Le transept, qui présente des traces de polychromie d'origine, est éclairé sur chaque face, avec baies doubles au nord et au sud. On accède à la sacristie par une porte à double battant ménagée dans le mur sud du bras sud du transept. Le sanctuaire, matérialisé par un emmarchement et fermé par une clôture en calcaire et en fer forgé, est éclairé par deux baies au nord et au sud et par une baie tripartite, à l'ouest. Il présente des traces de polychromie sur les murs. Le lambris de couverture du chœur et du bras nord du transept conservent leur polychromie. La chapelle des Fonts se situe dans la tour de clocher, au sud-est de la nef. Elle présente des traces de polychromie sur le mur est et sur le mur sud.

Éléments descriptifs

Matériau(x) du gros-oeuvre, mise en oeuvre et revêtement : brique
Matériau(x) de couverture : ardoise
Étage(s) ou vaisseau(x) : 1 vaisseau

Typologies et état de conservation

Typologies : style néogothique ; église non orientée ; cimetière d'enclos paroissial (churchyard)

Statut, intérêt et protection

Statut de la propriété : propriété publique

Références documentaires

Documents d'archive

- AD Somme. Série O ; 99 O 222. **Amiens. Églises avant 1869.**
- BM Amiens. Série BB ; BB61 **Administration communale.**
1623 Fol. 102
- BM Amiens. Série M ; 2 M 17/1. **Cimetières d'Amiens.**
Longpré (1825-1852)
- **Concours pour la construction de trois églises.** Programme. Amiens, typographie d'Alfred Caron, rue des Trois-Cailloux, 54, [1855].

Documents figurés

- **Amiens. Plan cadastral. Section E, dite de Longpré,** dessin, Grevin géomètre, 1813 (AD Somme ; 3 P 1162).

- **Plan du cimetière de la section de Longpré**, dessin par Cheussey architecte, 15 janvier 1834 (BM Amiens ; 2M 17/1).
- **Section P, dite de Longpré**, dessin par Hazard géomètre, 1852 (DGI).

Bibliographie

- CALONNE, A. de. **Histoire de la ville d'Amiens au XIXe siècle**. Bruxelles : éditions culture et civilisation, [1906] rééd. 1976.
p. 325
- BECQUET, Dom Jean. **Abbayes et prieurés. Diocèse d'Amiens**. *Revue Mabillon. Etudes d'histoire monastique en France*. N° 263 janvier-mars 1976.
p. 140
- DUVANEL, Maurice. ROY Paule. **Amiens. 3 siècles d'affiches**. Amiens : CRDP, 1984.
p. 59
- INVENTAIRE GENERAL DU PATRIMOINE CULTUREL. Région Picardie. **Églises et chapelles des XIXe et XXXe siècles. Amiens métropole**. Réd. Isabelle Barbedor. Lyon : Lieux-Dits, 2008.
p. 23-24

Annexe 1

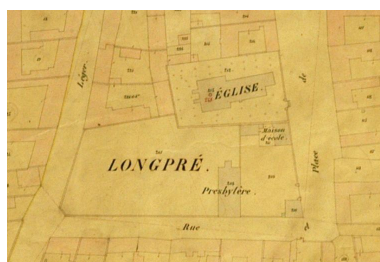
Extrait de Concours pour la construction de trois églises. Programme. Amiens, typographie d'Alfred Caron, rue des Trois-Cailloux, 54 [1855], p. 4-5.

« Cette église, en raison de la somme affectée à son érection, devra présenter un aspect simple, et cependant digne de l'objet. On s'abstiendra de toute ornementation factice de plâtre ou de pâtes, de toute main d'œuvre inutile dans les constructions de maçonnerie et de charpente. C'est seulement par la bonne ordonnance des dispositions générales, par une construction simple, mais exécutée avec soin, que l'on donnera à cet édifice l'aspect de grandeur et de dignité qui lui convient. »

Illustrations



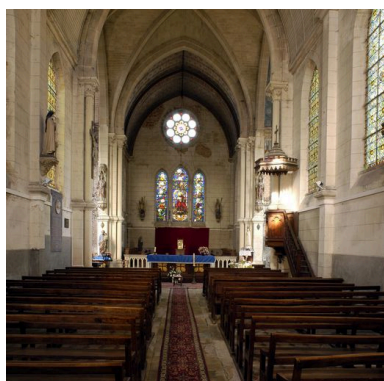
Extrait du cadastre de
1813 (AD Somme).
Phot. Isabelle Barbedor
IVR22_20058010374NUCA



Extrait du cadastre de 1852 (DGI).
Phot. Isabelle Barbedor
IVR22_20038010910NUCA



Vue générale.
Phot. Thierry Lefébure
IVR22_20058000968XA



Vue intérieure vers le chœur.
Phot. Thierry Lefébure
IVR22_20068000441NUCA



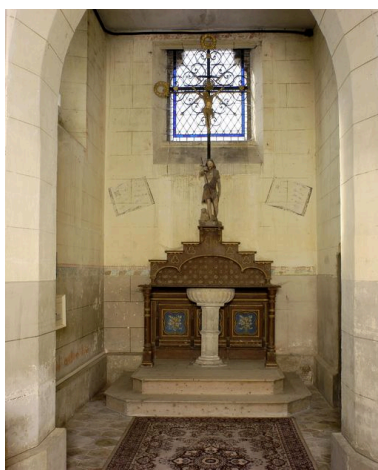
Vue intérieure vers l'entrée.
Phot. Thierry Lefébure
IVR22_20068000442NUCA



La chapelle du transept sud et le chœur.
Phot. Isabelle Barbedor
IVR22_20068010250NUCA



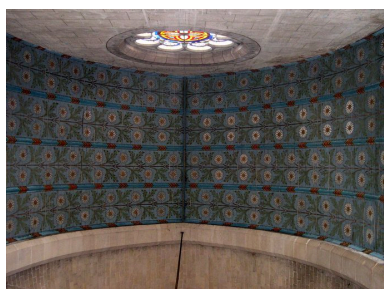
La chapelle du transept nord.
Phot. Thierry Lefébure
IVR22_20068000443NUCA



La chapelle des Fonts.
Phot. Thierry Lefébure
IVR22_20068000444NUCA



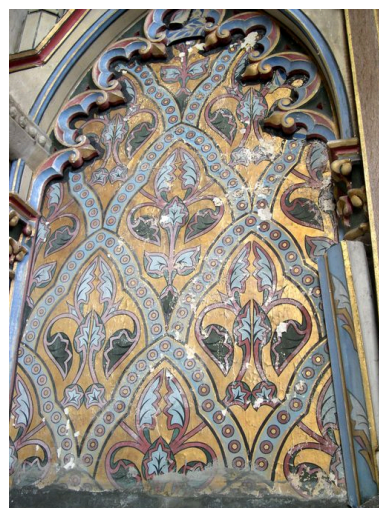
Vue du lambris de
couvrement du chœur.
Phot. Isabelle Barbedor
IVR22_20068010253NUCA



Vue du lambris de
couvrement du transept nord.
Phot. Isabelle Barbedor
IVR22_20068010254NUCA



Vue du décor polychrome du
mur nord du transept nord.
Phot. Isabelle Barbedor
IVR22_20068010255NUCA



Vue du décor polychrome du
mur ouest du transept nord.
Phot. Isabelle Barbedor
IVR22_20068010256NUCA



Vue du décor polychrome du mur est de la chapelle des Fonts.

Phot. Isabelle Barbedor
IVR22_20068010257NUCA

Dossiers liés

Dossiers de synthèse :

Les cimetières des communes étudiées de la communauté d'agglomération d'Amiens métropole (IA80002357)

Les églises, les chapelles et les oratoires (Amiens métropole) (IA80002316)

Oeuvre(s) contenue(s) :

Oeuvre(s) en rapport :

Ancien village, puis quartier de Longpré-lès-Amiens (IA80002340) Hauts-de-France, Somme, Amiens, Longpré-lès-Amiens

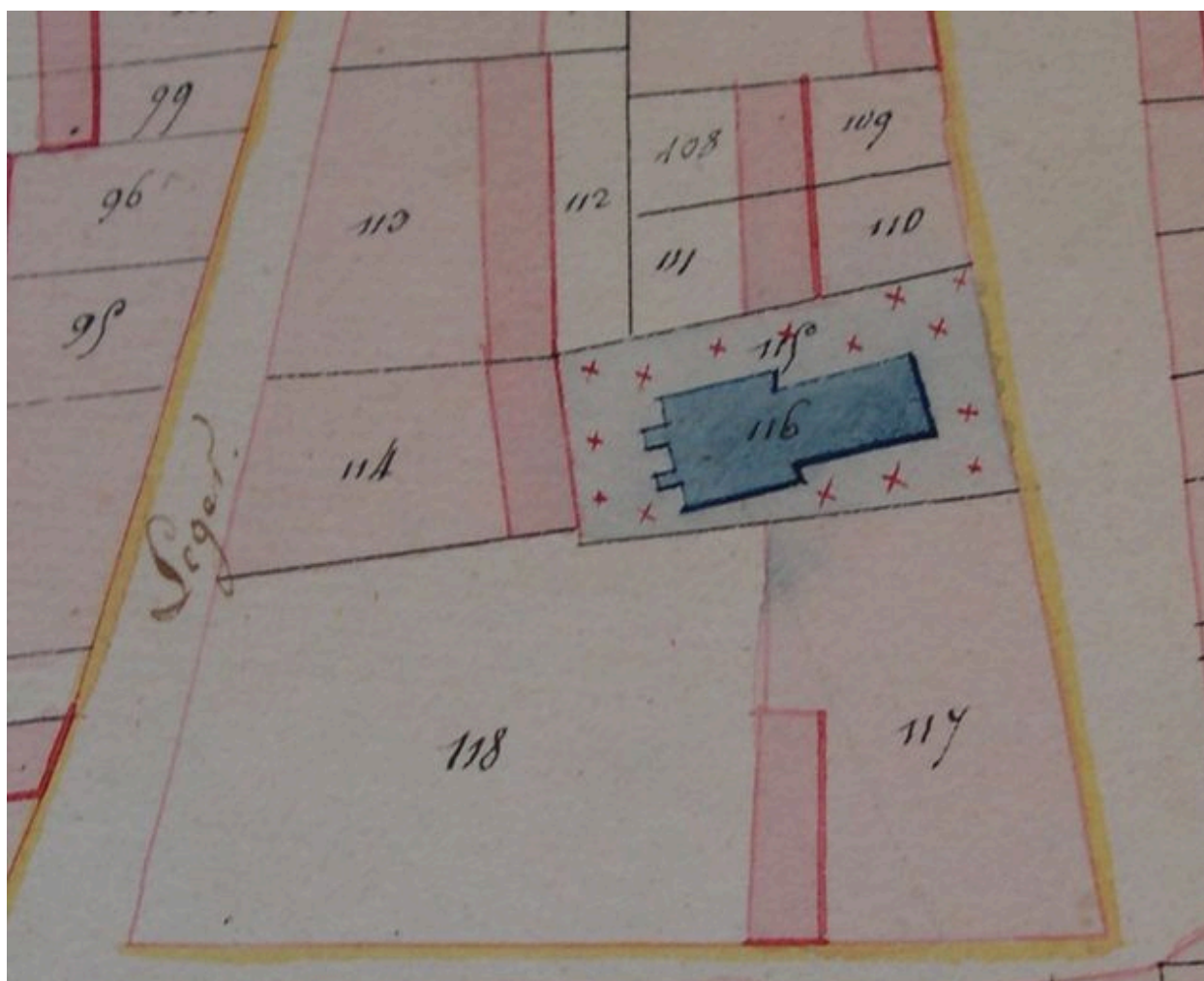
Le mobilier de l'église Saint-Léger de Longpré-lès-Amiens (IM80000859) Hauts-de-France, Somme, Amiens, Longpré-lès-Amiens, Eglise paroissiale Saint-Léger, place André-Batell

Ancienne église paroissiale Saint-Honoré d'Amiens (détruite) (IA80003024) Hauts-de-France, Somme, Amiens, faubourg de Beauvais, rue Dom-Bouquet

Église paroissiale Saint-Pierre d'Amiens (IA80000152) Hauts-de-France, Somme, Amiens, faubourg Saint-Pierre, chaussée Saint-Pierre

Auteur(s) du dossier : Isabelle Barbedor

Copyright(s) : (c) Région Hauts-de-France - Inventaire général



Extrait du cadastre de 1813 (AD Somme).

IVR22_20058010374NUCA

Auteur de l'illustration : Isabelle Barbedor

(c) Région Hauts-de-France - Inventaire général ; (c) Département de la Somme
reproduction soumise à autorisation du titulaire des droits d'exploitation



Extrait du cadastre de 1852 (DGI).

IVR22_20038010910NUCA

Auteur de l'illustration : Isabelle Barbedor

(c) Région Hauts-de-France - Inventaire général ; (c) Ministère des finances
reproduction soumise à autorisation du titulaire des droits d'exploitation



Vue générale.

IVR22_20058000968XA

Auteur de l'illustration : Thierry Lefébure

(c) Région Hauts-de-France - Inventaire général

reproduction soumise à autorisation du titulaire des droits d'exploitation



Vue intérieure vers le chœur.

IVR22_20068000441NUCA

Auteur de l'illustration : Thierry Lefébure

(c) Région Hauts-de-France - Inventaire général

reproduction soumise à autorisation du titulaire des droits d'exploitation



Vue intérieure vers l'entrée.

IVR22_20068000442NUCA

Auteur de l'illustration : Thierry Lefébure

(c) Région Hauts-de-France - Inventaire général

reproduction soumise à autorisation du titulaire des droits d'exploitation



La chapelle du transept sud et le chœur.

IVR22_20068010250NUCA

Auteur de l'illustration : Isabelle Barbedor

(c) Région Hauts-de-France - Inventaire général

reproduction soumise à autorisation du titulaire des droits d'exploitation



La chapelle du transept nord.

IVR22_20068000443NUCA

Auteur de l'illustration : Thierry Lefébure

(c) Région Hauts-de-France - Inventaire général

reproduction soumise à autorisation du titulaire des droits d'exploitation



La chapelle des Fonts.

IVR22_20068000444NUCA

Auteur de l'illustration : Thierry Lefébure

(c) Région Hauts-de-France - Inventaire général

reproduction soumise à autorisation du titulaire des droits d'exploitation



Vue du lambris de couverture du chœur.

IVR22_20068010253NUCA

Auteur de l'illustration : Isabelle Barbedor

(c) Région Hauts-de-France - Inventaire général

reproduction soumise à autorisation du titulaire des droits d'exploitation



Vue du lambris de couverture du transept nord.

IVR22_20068010254NUCA

Auteur de l'illustration : Isabelle Barbedor

(c) Région Hauts-de-France - Inventaire général

reproduction soumise à autorisation du titulaire des droits d'exploitation



Vue du décor polychrome du mur nord du transept nord.

IVR22_20068010255NUCA

Auteur de l'illustration : Isabelle Barbedor

(c) Région Hauts-de-France - Inventaire général

reproduction soumise à autorisation du titulaire des droits d'exploitation



Vue du décor polychrome du mur ouest du transept nord.

IVR22_20068010256NUCA

Auteur de l'illustration : Isabelle Barbedor

(c) Région Hauts-de-France - Inventaire général

reproduction soumise à autorisation du titulaire des droits d'exploitation



Vue du décor polychrome du mur est de la chapelle des Fonts.

IVR22_20068010257NUCA

Auteur de l'illustration : Isabelle Barbedor

(c) Région Hauts-de-France - Inventaire général

reproduction soumise à autorisation du titulaire des droits d'exploitation