

Hauts-de-France, Somme
Mers-les-Bains
60, 61 esplanade du Général-Leclerc, ancienne esplanade de la Plage

Maison à deux logements accolés, dite Francillon et l'Aiglon

Références du dossier

Numéro de dossier : IA80001327
Date de l'enquête initiale : 2002
Date(s) de rédaction : 2003
Cadre de l'étude : patrimoine de la villégiature la Côte picarde
Degré d'étude : étudié

Désignation

Dénomination : maison
Précision sur la dénomination : maison à deux logements accolés
Appellation : Francillon et l'Aiglon
Parties constituantes non étudiées : cour

Compléments de localisation

Milieu d'implantation : en ville
Références cadastrales : 1982. AE 523, 524

Historique

Maison à deux logements accolés dits Francillon et L'Aiglon construite entre 1895 et 1898 (imposition du cadastre en 1898) par Fernand Ratier (signature des plans publiés et de la maison), architecte au Tréport (Seine-Maritime), pour madame Dujardin (source : matrices cadastrales), demeurant à Paris, sur le lot numéro 31 acquis en 1894 pour 10375 francs (source : A.D. Somme, 99 O 2591). Les plans de l'édifice ont été publiés dans le recueil d'architecture 'Villas et cottages des bords de la mer' vers 1910. La maison a été restaurée entre 2003 et 2004.

Période(s) principale(s) : 4e quart 19e siècle
Auteur(s) de l'oeuvre : Fernand Ratier (architecte, signature)
Personne(s) liée(s) à l'histoire de l'oeuvre : Dujardin (commanditaire, attribution par source)

Description

Edifice établi en front de mer, en léger retrait de la rue, et en double mitoyenneté. Des petites cours occupent le fond de parcelle. Le gros-oeuvre, en brique, est laissé apparent, sauf pour le logement de droite, recouvert d'un enduit. Le toit, en ardoise, est couvert à longs-pans brisés, et pignons couverts du fait de la mitoyenneté. La construction est composée de deux logements accolés de deux travées de largeur inégale chacun, la travée la moins large recevant l'entrée. La travée la plus large est mise en valeur par des portes-fenêtres et des balcons à chaque niveau. La hiérarchie établie entre les deux travées est aussi visible sur le toit, avec des fenêtres de lucarnes placées en amortissement et de formes et de tailles différentes : la travée dite 'faible' est amortie par un oeil de boeuf et la travée dite 'forte' par une grande fenêtre de lucarne à fermette débordante. Par ailleurs, les deux larges travées sont chacune couvertes par un pavillon brisé largement débordant et symboliquement soutenu par des aisseliers en bois. Une corniche court le long du faîte du mur gouttereau. L'édifice est surélevé par un sous-sol semi-enterré.

Éléments descriptifs

Matériau(x) du gros-oeuvre, mise en oeuvre et revêtement : brique ; enduit partiel
Matériau(x) de couverture : ardoise

Étage(s) ou vaisseau(x) : sous-sol, rez-de-chaussée surélevé, 2 étages carrés, étage de comble
Type(s) de couverture : toit à longs pans brisés ; toit brisé en pavillon ; pignon couvert

Décor

Techniques : céramique, menuiserie, sculpture

Représentations : coquille Saint-Jacques ; fleur ; ornement végétal ; rosace ; médaillon ; ornement géométrique ; fronton
Précision sur les représentations :

Sur le faîte du mur gouttereau, métopes représentant des coquilles Saint-Jacques pour les travées centrales et des fleurs stylisées pour les travées latérales. Aux encadrements des baies de la travée centrale, frise de céramique portant ornement végétal, de même que sur les linteaux des portes, surmonté d'un médaillon. Sur les travées latérales, entre les baies des deux étages carrés, rosace en céramique. Les garde-corps des balcons sont en bois et représentent des ornements géométriques à base de carrés et de cercles. Les portes d'entrée sont surmontées d'un fronton cintré et les fenêtres de lucarnes présentent des ailerons.

Statut, intérêt et protection

Statut de la propriété : propriété privée

Références documentaires

Documents d'archive

- AD Somme. Série O ; 99 O 2591. **Mers-les-Bains, acquisitions, aliénations, leg (1874-1925).**
- AD Somme. Série P ; 3 P 533/9. **Mers-les-Bains, matrices cadastrales des propriétés bâties (1882-1911).**
case 444

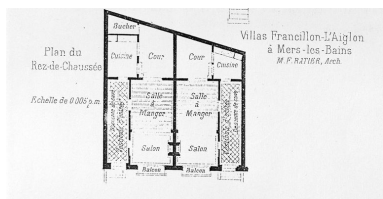
Documents figurés

- **1 : La Falaise-La Bresle, 2 : Francillon-L'Aiglon, 3 : Rip**, photographie noir et blanc, d'après Auguste Castelin, Fernand Ratier, et Jules Dupont architectes. In : *Villas et cottages des bords de la mer. Façades, intérieurs, plans*. Paris : Charles Schmid, [ca 1910], 87 pl.
pl. 48
- **Villas Francillon-L'Aiglon à Mers-les Bains, plan du rez-de-chaussée**, d'après Fernand Ratier architecte. In : *Villas et cottages des bords de la mer. Façades, intérieurs, plans*. Paris : Charles Schmid, [ca 1910], 87 pl.
pl. 50

Bibliographie

- DUBRULLE, Pierre et Monique. **Secteur sauvegardé de Mers-les-Bains. Eléments historiques sur l'architecture balnéaire à la veille de la Première Guerre mondiale à Mers.** Rapport dactylographié, Ministère de l'Équipement, de l'Aménagement du territoire et des Transports, Direction de l'Architecture et de l'Urbanisme, avril-mai 1987.
[n.p.]
- **Villas et cottages des bords de la mer. Façades, intérieurs, plans.** Paris : Charles Schmid, [ca 1910], 87 pl.
pl. 48 et 50

Illustrations



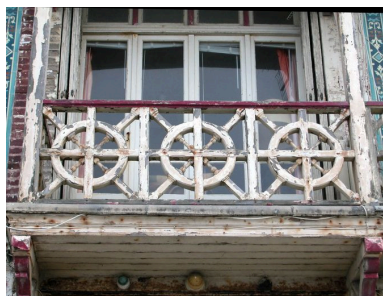
Villas Francillon et L'Aiglon,
plan du rez-de-chaussée.
Phot. Thierry Lefébure,
Phot. Fernand Ratier
IVR22_20008000261XB



Vue d'ensemble depuis l'esplanade,
état avant restauration (2003).
Phot. Elisabeth Justome
IVR22_20038005254NUCA



Vue d'ensemble depuis l'esplanade,
état après restauration (2004).
Phot. Marie-Laure Monnehay-Vulliet
IVR22_20048000294XA



Détail d'un balcon.
Phot. Elisabeth Justome
IVR22_20048001392NUCA

Dossiers liés

Dossiers de synthèse :

Les maisons et les immeubles de la station balnéaire de Mers-les-Bains (IA80001467) Hauts-de-France, Somme, Mers-les-Bains

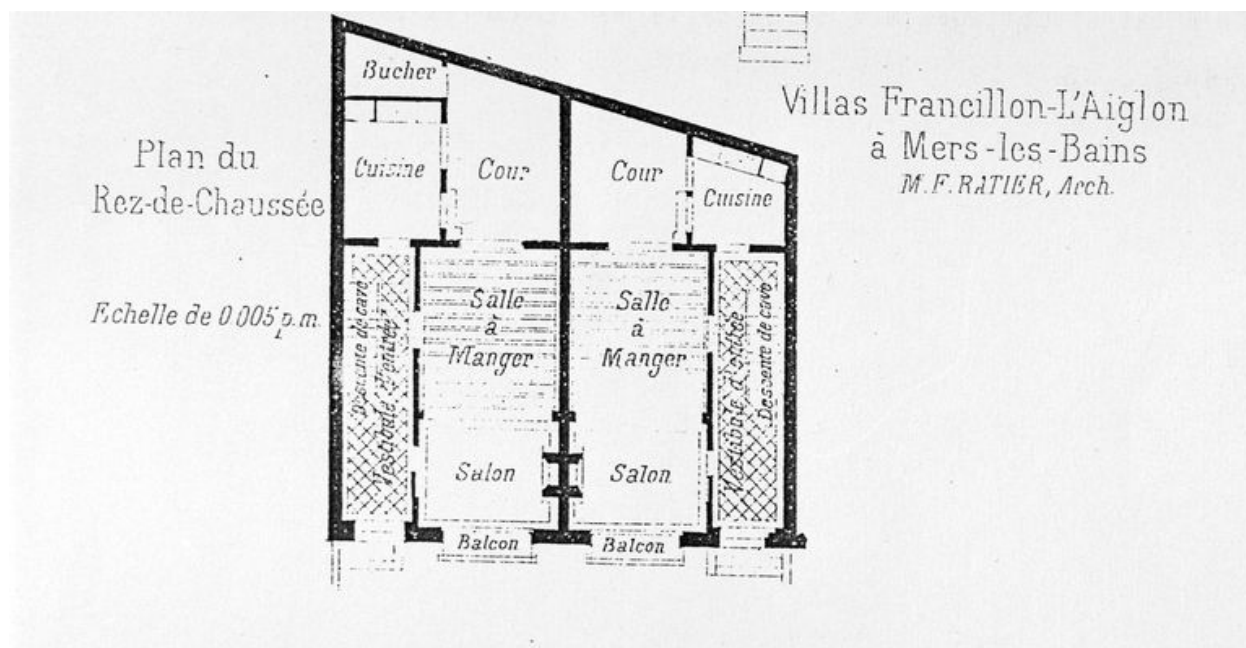
Oeuvre(s) contenue(s) :

Oeuvre(s) en rapport :

Lotissement communal 7 à Mers-les-Bains (IA80001306) Hauts-de-France, Somme, Mers-les-Bains

Auteur(s) du dossier : Elisabeth Justome

Copyright(s) : (c) Région Hauts-de-France - Inventaire général ; (c) Département de la Somme ; (c) SMACOPI



Villas Francillon et L'Aiglon, plan du rez-de-chaussée.

Référence du document reproduit :

- **Villas et cottages des bords de la mer.** Paris : Charles Schmid, [ca 1910], pl. 50.

IVR22_20008000261XB

Auteur de l'illustration : Thierry Lefébure, Auteur de l'illustration : Fernand Ratier

(c) Région Hauts-de-France - Inventaire général

reproduction soumise à autorisation du titulaire des droits d'exploitation



Vue d'ensemble depuis l'esplanade, état avant restauration (2003).

IVR22_20038005254NUCA

Auteur de l'illustration : Elisabeth Justome

(c) Région Hauts-de-France - Inventaire général ; (c) Département de la Somme ; (c) SMACOPI
reproduction soumise à autorisation du titulaire des droits d'exploitation



Vue d'ensemble depuis l'esplanade, état après restauration (2004).

IVR22_20048000294XA

Auteur de l'illustration : Marie-Laure Monnehay-Vulliet

(c) Ministère de la culture - Inventaire général ; (c) Département de la Somme ; (c) SMACOPI ; (c) AGIR-Pic
reproduction soumise à autorisation du titulaire des droits d'exploitation



Détail d'un balcon.

IVR22_20048001392NUCA

Auteur de l'illustration : Elisabeth Justome

(c) Région Hauts-de-France - Inventaire général ; (c) Département de la Somme ; (c) SMACOPI
reproduction soumise à autorisation du titulaire des droits d'exploitation