

Hauts-de-France, Aisne
Beautor
Zone de Loisirs
Rue De la Fosse

La piscine "Albatros" Lucien-Lahaye de Beautor

Références du dossier

Numéro de dossier : IA02010732

Date de l'enquête initiale : 2017

Date(s) de rédaction : 2017

Cadre de l'étude : enquête thématique régionale les piscines en Hauts-de-France

Degré d'étude : étudié

Désignation

Dénomination : piscine

Parties constituantes non étudiées : jardin

Compléments de localisation

Milieu d'implantation : en écart

Références cadastrales :

Historique

D'après un dossier conservé aux archives nationales, le prototype de piscine à toiture escamotable de l'architecte Daniel Montaut, lauréat du 5ème prix au concours nationale sur le thème des piscines transformables organisé par le Secrétariat d'Etat à la Jeunesse et aux Sports en 1969, aurait dû être construit à Beautor en 1971-1972. Le projet n'a vraisemblablement pas abouti.

Il faut attendre la fin de l'opération Mille piscines et la ré-ouverture de la procédure d'agrément en 1976, pour que la ville de Beautor s'équipe d'une piscine, répondant à une volonté du maire de l'époque, Lucien Lahaye, qui a donné son nom à la piscine. Cette nécessité aurait été motivée (source orale) suite à la noyade d'un enfant de la commune. En outre, la ville de Beautor connaît une forte croissance dans les années 1960-1970. L'industrie métallurgique bat son plein, et le nombre d'habitants double presque en seulement deux décennies : 3595 en 1975, contre 2036 en 1954. Devant ce fort accroissement démographique et profitant de la manne financière de l'industrie et de la centrale thermique, la ville construit dans ses années un nombre important d'équipements et met en place de nouveaux services publics. La piscine s'inscrit au sein d'une zone de sports et de loisirs aménagée à la même époque.

La municipalité choisit le modèle de piscine « Albatros 1500 » (agrément numéro 127), sans doute séduite par l'esthétique du bâtiment et son caractère modulaire et adaptable. Elle opte pour une version assez complète de la piscine Albatros, avec un bassin sportif avec plongeoir de 1 mètre et un bassin d'apprentissage complété par une pataugeoire. Cette piscine est prévue pour accueillir environ 560 baigneurs. Cet équipement répondait parfaitement à la volonté de satisfaire tous les usagers et de promouvoir avant tout l'apprentissage de la natation, préoccupation essentielle dans les années 1970.

Les portiques en bois lamellé-collé sont entièrement préfabriqués en usine, et montés rapidement et directement sur place. Le reste de la construction est de type traditionnel. La piscine, construite en un an environ, est inaugurée le 5 mars 1977. Le dossier d'agrément du projet-type indique que le prix de la piscine est de 2 181 310 francs en janvier 1970. Considérant le choix de rajouter une pataugeoire, et l'inflation entre 1970 et 1977, le coût de revient de la piscine a dû être un peu plus élevé pour la commune. Elle a néanmoins sans doute obtenu une subvention de la part de l'État (comme c'est souvent le cas pour les piscines construites d'après un projet-type).

Aujourd'hui, bien que connaissant des difficultés financières et certaines déficiences techniques (il n'y a pas de système de renouvellement de l'eau et l'isolation thermique ne semble pas très efficace), la piscine est toujours autant utilisée par les scolaires de la ville et des communes rurales alentours.

Elle n'a connu que peu de rénovations, qui ont modifiés quelques minimes aspects de la piscine. Le parti architectural d'origine est parfaitement conservé. Ainsi, à l'origine la piscine était dotée de vestiaires avec casiers métalliques à clés, qui ont rapidement été changés pour un système plus traditionnel de porte-habits. Les bardages en verre profilés de la partie haute des façades ont été remplacés par des plaques en polyester translucide, car le verre a cassé lors d'une tempête. De même, les revêtements en micro-mosaïque des douches et des vestiaires, abîmés, ont été remplacés (sans doute dans les années 1990) par des carreaux de faïence. Les portes, à l'origine en bois, ont été remplacées par des portes sécurisées anti-incendies. Enfin, le plongeur de un mètre a été supprimé. A la place, un petit toboggan a été installé sur le bord du bassin sportif.

Période(s) principale(s) : 4e quart 20e siècle ()

Dates : 1977 (daté par source)

Auteur(s) de l'oeuvre : Robert Lesage (architecte, attribution par source), Pierre Lesage (architecte, urbaniste, attribution par source), Jean-Louis Noir (architecte, attribution par source), GERPIAM (bureau d'études, entrepreneur, attribution par source), Ernest Pantz (conducteur de travaux, entreprise générale gros-oeuvre, attribution par source)

Personne(s) liée(s) à l'histoire de l'oeuvre : Lucien Lahaye (commanditaire, attribution par source)

Description

La situation

La piscine de Beautor est située au sud et à l'écart de la ville (restant toutefois à proximité de celle-ci), entre deux bras de l'Oise. Elle s'inscrit dans un environnement naturel, autour d'un étang. La piscine comprend d'ailleurs un jardin, composé de pelouses ombragées par de grands arbres. Cet espace est aménagé en zone de sports et de loisirs. Cette zone comprend, notamment : un mini-golf, un stade, des courts de tennis. Cette insertion au sein d'espaces verts réponds parfaitement aux prescriptions du secrétariat d'État à la Jeunesse et aux Sports concernant les implantations des équipements sportifs et socio-éducatifs : « Leur exposition appellera la plus large participation d'espaces verts sous les formes les plus diverses : parcs, places et jardins publics, promenades largement plantées indépendantes des circulations automobiles, plans d'eau qui doivent affirmer la présence de la nature dans le paysage urbain en évitant toute banalisation et assurant la continuité de la coulée de verdure vers les autres quartiers ou le centre principal de la ville. » (*Équipements sportifs et socio-éducatifs*, Le Moniteur, 1972).

L'aménagement intérieur de la piscine : les différents espaces

Au droit de la porte d'entrée de la piscine, vitrée, une plaque indique le nom de la piscine et sa date d'inauguration. L'utilisateur accède d'abord à un hall d'entrée comprenant la caisse. A sa droite, se trouve le « foyer », espace ouvert le bassin sportif, et comportant un local de rangement du matériel. De part et d'autre de la caisse se trouvent les entrées vers les vestiaires et les sanitaires, divisés entre ceux pour hommes et ceux pour femmes. Les vestiaires comprennent des cabines individuelles, et chacun un vestiaire collectif, et un local porte-habits. Les baigneurs accèdent ensuite aux douches, puis au bassin d'apprentissage après avoir traversé un pédiluve.

De part et d'autre des vestiaires se trouvent le local des filtres et la chaufferie. Un bureau (pour le directeur et les maîtres-nageurs) et un local d'infirmerie, où est stocké également du matériel de secours, sont aménagés de part et d'autre du pédiluve. Un vaste hall abrite les trois bassins de la piscine. Le premier, bassin sportif, mesure 25 x 15 m, pour une profondeur allant de 1,80 mètres à 3,40 mètres. Les extrémités du bassin sportif sont signalées par des quais, celui du côté le plus profond recevant les tremplins de départ des six lignes de nage. Dans le prolongement se trouve la pataugeoire (fermée par une barrière de sécurité), et à côté le bassin d'apprentissage de 12,50 x 15 mètres, d'une profondeur allant de 0,70 à 1,20 mètres. Cela représente environ 1000 m³ d'eau.

Les trois bassins sont à débordement (goulotte type « finlandaise »). L'eau des bassins, affleurant ainsi les plages, crée une continuité, une perméabilité avec l'extérieur, les parois de la piscine étant entièrement vitrées. Le baigneur a ainsi presque l'impression de nager dans un cadre naturel. En outre, grâce à la lumière pénétrant généreusement de chaque côté, les bassins se présentent comme des miroirs d'eau reflétant la structure de la piscine. Enfin, les plages de la piscine sont prolongées en extérieur par des terrasses et de vastes pelouses ombragées par de grands arbres, où le baigneur peut profiter du soleil en plein air aux beaux jours. Il y accède grâce à des baies en verre Sécurité repliables, aménagés dans les façades longeant le grand bassin, le petit bassin et la pataugeoire. Trois pédiluves bordent ces ouvertures.

L'assemblage et la conception architecturale des différents volumes du système « Albatros » à Beautor

Le plan général, presque rectangulaire, résulte de la combinaison de 5 blocs imbriqués, au profil courbe, alternativement concave et convexe. L'ensemble est de plein pied, il n'y a ni étage, ni sous-sol. Deux premiers volumes à toiture concave, s'élevant à une portée maximale de 4,3 mètres, abritent l'entrée et les annexes fonctionnelles. Les trois autres volumes (d'une hauteur de 7,9 maximum au-dessus du bassin sportif), abritant le bassin sportif (convexe), la pataugeoire (concave) et le bassin d'apprentissage (convexe), sont complètement imbriqués : ils ont ouverts les uns sur les autres. De l'extérieur, on distingue bien ces volumes aux toitures ondulés, évoquant des vagues, ou, comme le suggère le nom de la piscine, les ailes d'un albatros.

Ces volumes sont constitués d'une ossature à portiques à hauteur variable en bois lamellé-collé (matériau souvent utilisé pour les piscines à partir des années 1960 car chaleureux et possédant des propriétés mécaniques plus intéressantes que le bois massif). Chaque travée est formée de deux articulations, sur une trame de 6 mètres de large. Ce système modulaire et répétitif permet des variations de hauteur, assurant des volumes adaptés à chaque fonction.

Cette charpente, entièrement préfabriquée en usine, est couverte au moyen de bacs en acier galvanisé autoportant. Cette couverture comporte, en sous-face, un flochage de vermiculite (absorption acoustique), au-dessus une couche de mousse de polyuréthane (isolation thermique), plus un complexe d'étanchéité multicouche avec asphalte ardoisé. La couverture est percée de quelques velux laissant pénétrer une lumière zénithale, éclairage complété par des néons électriques.

Les volumes abritant les bassins sont fermés d'un bardage en verre Sécurit transparent pour les parties basses. Les parties hautes, au-dessus de la poutre horizontale en bois lamellé collé est en verre translucide Profilit en « U » de Saint-Gobain (aujourd'hui remplacé par du polyester translucide, qui présente un aspect un peu opaque depuis l'extérieur). Le volume d'annexes, plus bas, est fermé par une élévation de murs en briques creuses enduites, surmonté d'une bande en verre Profilit continue.

Les matériaux de revêtement et les décors

Tout comme le sol des annexes, les plages sont constituées d'une dalle en béton armé, nervurée et revêtue de carrelage grès-cérame micro-mosaïque de 1x1 cm. Les couleurs de ces mosaïques alternent nuances de bleu et de blanc crème / rose. Les bassins sont réalisés en béton armé coulé avec incorporation d'hydrofuge dans la masse. Ils sont revêtus de grès cérame de teinte blanche, avec des liserés bleus dégradés pour l'escalier permettant de descendre dans le petit bassin. Les cloisons autour des bassins non vitrées (notamment celles donnant sur les locaux techniques et vestiaires), sont parés de micro-mosaïque, qui forment un dessin de carrés concentriques, alternativement bleus et blancs. A l'origine, les parois des vestiaires et des douches étaient également revêtus de micro-mosaïque, aujourd'hui remplacés par des carreaux de faïence. Les gaines de chauffages, qui courent le long des parois à mi-hauteur, sont masquées par une enveloppe métallique peinte en orange et en jaune.

Les façades extérieures des locaux d'annexes (en parpaings) sont, comme dans la halle de bassin, décorés de carrés concentriques réalisés en micro-mosaïque, alternant nuances de rouge brique/beige et blanc/beige/jaune/rose.

Ainsi, comme on peut le lire dans une brochure sur la piscine Albatros, « la simplicité de mise en œuvre des matériaux, la simplicité des volumes, la continuité de couverture reliant les volumes concaves et convexes confèrent à l'ensemble une esthétique agréable et sobre, personnalisée par l'assemblage des volumes et le choix des couleurs ».

Éléments descriptifs

Matériau(x) du gros-œuvre, mise en œuvre et revêtement : brique creuse

Matériau(x) de couverture : acier en couverture

Étage(s) ou vaisseau(x) : en rez-de-chaussée

Couvrements : charpente en bois apparente

Décor

Techniques : mosaïque

Représentations : carré

Statut, intérêt et protection

Intérêt de l'œuvre : à signaler

Statut de la propriété : propriété de la commune

Le projet-type de piscine "Albatros"

La piscine de Beautor (Aisne) est construite d'après un modèle de piscine type issue de la procédure d'agrément, instaurée par le Secrétariat d'État à la Jeunesse et aux Sports en 1964 et mise en application dès 1966. Cette procédure visait à fournir aux municipalités désireuses de s'équiper d'un équipement sportif (notamment gymnase ou piscine), des modèles adaptés à leurs besoins et certifiés conformes aux normes, de qualité et à un prix fixe. Les municipalités optant pour l'un de ces projets agréés pouvait en outre bénéficier de subventions de la part de l'État. Les projets présentés par les groupements d'architectes et de constructeurs devant la commission d'agrément devaient présenter un intérêt dans leur conception, leur caractère fonctionnel, leur qualité esthétique (formes nouvelles et originales), et leurs caractéristiques techniques (y compris les possibilités de répétition, de préfabrication) et dans le prix (coût de construction et de gestion peu élevé).

Le projet-type mis en œuvre à Beautor répond parfaitement à ces prescriptions. Il s'agit du modèle « Albatros », agréé en 1970, conçu par les architectes Robert et Pierre Lesage et Jean-Louis Noir en association avec le groupement GERPIAM, et construit par l'entreprise générale de gros-œuvre Ernest Pantz.

Le GERPIAM (Groupement pour l'Étude et la Réalisation de Projets Industrialisés à Accroissements Multiples) est un bureau d'études fondé en 1965 et dirigé par William Malfray. Il s'agit d'un groupement pluridisciplinaire d'architectes,

d'ingénieurs et d'entreprises nationales et régionales. Son objectif est de créer des équipements collectifs publics, à « la manière d'un constructeur de voiture » (d'après une brochure présentant le GERPIAM), c'est-à-dire de façon rationalisée et industrialisée, livrables « clés en main », en garantissant un suivi depuis la conception jusqu'à la réalisation du projet. L'utilisation d'éléments préfabriqués leur permet de proposer aux municipalités des équipements dont l'originalité repose sur leur structure modulable, et par conséquent, adaptables à des sites variés, et sur le principe d'évolutivité assurant des possibilités d'extensions (par exemple, ajout d'un bassin ou de locaux supplémentaires par simple adjonction de nouveaux éléments). Le GERPIAM insiste dans ses publicités sur le fait que le principe de préfabrication et de fabrication en série n'empêche pas l'unicité.

Ainsi, la piscine « Albatros » est conçue sur un système de construction modulaire, basé sur la combinaison de trois volumes de base (de tailles différentes), correspondant chacun à une fonction (annexes fonctionnelles, bassin d'apprentissage et bassin sportif), et s'imbriquant les uns aux autres par leur forme alternativement concave et convexe. Chaque module est constitué d'une ossature à portiques indépendante préfabriquée en bois lamellé-collé. L'assemblage de ces modules autorisent un grand nombre de solutions architecturales. Le bâtiment peut donc être réalisé selon des combinaisons multiples, suivant la forme du terrain, son relief, son ensoleillement et ses accès. Le système à portiques permet en outre d'adapter la portée en fonction des besoins de volume intérieur (moins important pour les annexes que pour le bassin sportif par exemple). Par ailleurs, en fonction du programme souhaité par le maître d'ouvrage, des équipements supplémentaires peuvent facilement être annexés, par exemple : pataugeoire, snack-bar, plongeoir de 1, 3 et 5 mètres, bassin olympique extérieur. En plus de ces options, les architectes proposent la possibilité d'une construction en plusieurs phases, par éléments successifs (ajout de bassins un par un, d'abord découverts puis couverts progressivement). La piscine peut en outre être au besoin jumelée avec une halle de sport ou une patinoire couverte. Enfin, la piscine est personnalisable : plusieurs choix de décors et de couleurs des matériaux de revêtement sont proposés à la commune.

Le projet « Albatros » tire son nom de la silhouette générale de la piscine qui, par ses volumes assemblés, alternativement concaves et convexes, rappelle l'allure de l'albatros. Ce dernier est en outre l'un des plus grands oiseaux marins, capable de parcourir de grandes distances sans effort au-dessus de l'eau, évoquant ainsi la fonction de la piscine, lieu consacré à la natation sportive.

Références documentaires

Documents d'archive

- AN. Série F ; sous-série F44 : 19840036/145. **Jeunesse et sports (1964-1974). Brochures de documentation des industriels sur les projets agréés.**
- AN. Série F ; sous-série F44 : 19840036/146. **Jeunesse et sports (1964-1974), administration générale, correspondances sur les agréments; projet de D. Montaut à Beautor.**
- AN. Série F ; sous-série F44 : 19840036/55. **Dossier d'agrément n°127, piscine couverte "Albatros", P. Lesage, R. Lesage. J.-L. Noir architecte, entreprise GERPIAM.**
- AN. Série F ; sous-série F44 : 19840036/141. **Jeunesse et sports (1964-1974), administration générale, procès-verbaux des commissions d'agrément, 1968-1972.**
- AN. Série F ; sous-série F44 : 19840036/144. **Jeunesse et sports (1964-1974), administration générale, décisions d'agrément 1966-1974.**
- MINISTÈRE DE LA JEUNESSE ET DES SPORTS, Mission technique de l'équipement. **Équipements sportifs et socio-éducatifs : plans quinquennaux, aide-mémoire administratif, insertion en milieu urbain et rural, équipements résidentiels, équipements pour les vacances et les loisirs.** Paris, Éditions du Moniteur, 1972.
p. 108-109.

Documents figurés

- **Piscine Lucien-Lahaye, Beautor**, carte postale, [vers 1980] (coll. part.).

- **Piscines "Albatros"**, couverture de la brochure de présentation sur l'agrément n°127, GERPIAM, [vers 1970] (AN ; 19840036/145).
- **Piscines "Albatros" : diversité de programme**, brochure de présentation sur l'agrément n°127, GERPIAM, [vers 1970] (AN : 19840036/145).
- **Piscines "Albatros" : diversité d'implantation**, brochure de présentation sur l'agrément n°127, GERPIAM, [vers 1970] (AN ; 19840036/145).
- **Piscine "Albatros" 1500**, brochure de présentation de la piscine Albatros 1500, par GERPIAM, [vers 1970] (AN ; 19840036/145).
- **Piscine Albatros : maquette des modules**, photographies reproduites dans le dossier de présentation de la piscine Albatros présenté à la commission d'agrément, par GERPIAM, [vers 1970] (AN : 19840036/55).
- **9 schémas conceptuels des différents assemblages possibles des modules de la piscine "Albatros"**, dossier de documentation de la piscine "Albatros" présenté à la commission d'agrément, par GERPIAM, [vers 1970] (AN : 19840036/55).
- **Coupe transversale AA (sur bassins)**, plan par R. et P. Lesage et J.-L. Noir, architectes, 2 juillet 1970 (AN : 19840036/55).
- **Plan général des annexes (rez-de-chaussée)**, plan par R. et P. Lesage et J.-L. Noir, architectes, 2 juillet 1970 (AN : 19840036/55).
- **Plans d'ensemble**, plan par R. et P. Lesage et J.-L. Noir, architectes, 2 juillet 1970 (AN : 19840036/55).
- **Élévations des façades : pignon sur les bassins et pignon sur l'entrée**, plans par R. et P. Lesage et J.-L. Noir, architectes, 2 juillet 1970 (AN ; 19840036/55).
- **Élévations des façades : façade grand bassin, façade petit bassin**, plans par R. et P. Lesage et J.-L. Noir, architectes, 2 juillet 1970 (AN ; 19840036/55).
- **Travées types de façades : travée petit bassin et travée annexes**, plans par R. et P. Lesage et J.-L. Noir, architectes, 2 juillet 1970 (AN ; 19840036/55).
- **Travées types de façades : travée grand bassin**, plan par R. et P. Lesage et J.-L. Noir, architectes, 2 juillet 1970 (AN ; 19840036/55).
- **Coupe transversale BB (sur grand bassin et annexes)**, plan par R. et P. Lesage et J.-L. Noir, architectes, 2 juillet 1970 (AN ; 19840036/55).
- **Coupe transversale CC (sur vestiaires)**, plan par R. et P. Lesage et J.-L. Noir, architectes, 2 juillet 1970 (AN ; 19840036/55).
- **Coupe longitudinale (sur bassin et annexes)**, plan par R. et P. Lesage et J.-L. Noir, architectes, 2 juillet 1970 (AN ; 19840036/55).

- **Perspective intérieure**, plan par R. et P. Lesage et J.-L. Noir, architectes, 2 juillet 1970 (AN ; 19840036/55).
- **Vue axonométrique**, plan par R. et P. Lesage et J.-L. Noir, architectes, 2 juillet 1970 (AN ; 19840036/55).
- **Détail de la coupe sur bassins**, plan par R. et P. Lesage et J.-L. Noir, architectes, 2 juillet 1970 (AN ; 19840036/55).

Bibliographie

- NALE, Élise. **L'architecture des piscines publiques en France, 1961-1976**. Mémoire de Master 2 : Histoire de l'architecture : Paris 1 : 2015. 2 vol.
vol. 1 : p.52 + vol. 2 : annexe 29, p.95-96
- NALE, Élise. **L'État et l'architecture. Le cas des piscines publiques construites en France (1961-1976)**. In : MARANTZ, Éléonore (dir.). *L'Atelier de la recherche. Annales d'histoire de l'architecture # 2015 #*. Actes de la journée des jeunes chercheurs en histoire de l'architecture du 22 octobre 2015. Paris, site de l'HiCSA, mis en ligne en juin 2016.

Annexe 1

Notice justificative, dossier d'agrément du projet-type de piscine "Albatros" 1500, 2 juillet 1970, R. & P. Lesage et J.-L. Noir architectes (AN ; 19840036/55)

Buts :

S'inspirant de la politique des modèles définie par le Secrétariat d'Etat à la Jeunesse et aux Sports, les auteurs du présent projet se sont efforcés de créer un prototype répondant au mieux aux besoins des collectivités locales.

Souplesse d'adaptation :

1/ Adaptation du programme à l'importance des besoins (principe de travées fonctionnelles)

2/ Adaptation du volume architectural

- à la superficie du terrain et à son sous-sol;

- à l'orientation et à la desserte du terrain, à ses servitudes éventuelles (4 combinaisons différentes des volumes).

3/ Adaptation des matériaux de façade à l'environnement. L'unique mur du projet (annexes) permet une grande variété de parements et enduits pelliculaires.

Gestion réduite :

1/ Frais de personnel réduit au minimum (système de casiers vestiaires, accès aisé des locaux techniques, circulations larges et sans chicane permettant une surveillance facile de tous les locaux, nettoyage aisé des locaux.

2/ Frais de chauffage peu élevés, le cubage d'air étant réduit au minimum.

3/ Frais d'entretien peu élevés :

- Vitrages en Securit et Profilat auto-lavables protégeant entièrement le vernis de la charpente bois des intempéries.

- Peintures réduites et sur faible hauteur, matériaux simples et robustes.

Coût peu élevé du prix plafond (environ 78% solution de base et 80% solution variante des dépenses subventionnables).

Dû à la :

- Industrialisation de la superstructure (charpente lamellé-collé suivant portées optimales)- Simplicité de l'infrastructure béton (bassin béton sur radier)

- Industrialisation du mobilier (casiers, cabines, équipement sportif).

- Compacité des volumes sanitaires (carrelages, plomberie).

- Faible développé de façade (parti groupé).

- Simplicité du principe de couverture (continuité de l'étanchéité, évacuation des pluviales par noues).

- Fondations ordinaires ou fondations spéciales peu coûteuses (légèreté de la structure, portées économiques).

Utilisation agréable :

- Rapidité et simplicité des circuits dans les annexes fonctionnelles.

- Hall des bassins clair et spacieux (Securit, Profilat) donnant de plain-pied sur l'extérieur (24 mètres de baies repliables).

- Plan d'eau au niveau des plages (goulotte sur plage).

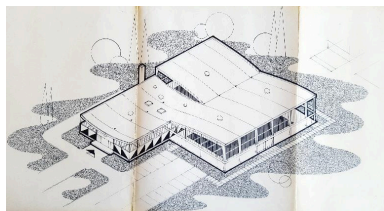
- Tremplin de saut de 1 m conforme aux normes internationales.

- Sécurité totale quant aux risques d'accidents et de panique (simplicité et rapidité d'évacuation).

Qualité esthétiques :

- Volumes simples, continuité des lignes. Personnalisation du volume général suivant la combinaison choisie.
- Matériaux modernes (Securit, Profilite, charpente lamellé collé, micro-mosaïque)
- Mur décoratif permettant une personnalisation de chaque prototype (motifs géométriques, couleurs, revêtements pelliculaires adaptés au choix du maître d'ouvrage).

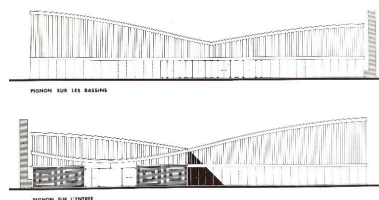
Illustrations



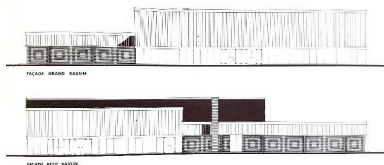
Perspective axonométrique du projet-type de la piscine "Albatros", 1970 (AN ; 19840036/55).
 Phot. Laurence Schlosser (reproduction)
 IVR32_20170205304NUCA



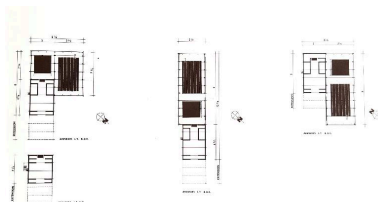
Perspective intérieure du projet-type de la piscine "Albatros", vers 1970 (AN ; 19840036/55).
 Phot. Laurence Schlosser (reproduction)
 IVR32_20170205305NUCA



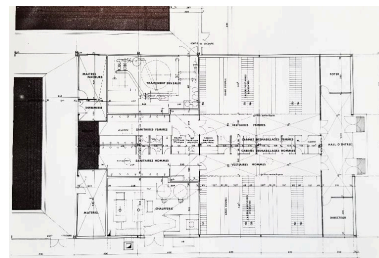
Élévation des façades pignons, projet-type de la piscine "Albatros". A noter que le parement des façades sur le plan est le même que celui choisi pour Beautor (AN ; 19840036/55).
 Phot. Laurence Schlosser (reproduction)
 IVR32_20170205306NUCA



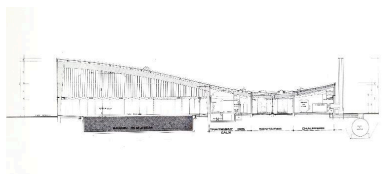
Elévation des façades, du côté du grand bassin et du côté du petit bassin, projet-type de la piscine "Albatros" (AN ; 19840036/55).
 Phot. Laurence Schlosser (reproduction)
 IVR32_20170205307NUCA



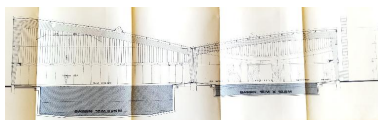
Plans d'ensemble montrant les dispositions possibles des bassins et les possibilités d'extension des annexes, projet-type de la piscine "Albatros" (AN ; 19840036/55).
 Phot. Laurence Schlosser (reproduction)
 IVR32_20170205308NUCA



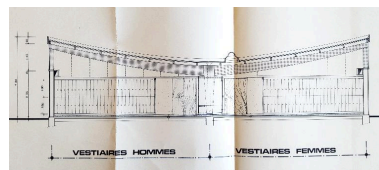
Plan du bâtiment d'annexes, projet-type de la piscine "Albatros" : hall d'entrée, foyer, bureau du directeur, vestiaires, sanitaires, locaux techniques (traitement des eaux et chaufferie), local de rangement de matériel, infirmerie, bureau des maîtres nageurs (AN ; 19840036/55).
 Phot. Laurence Schlosser (reproduction)
 IVR32_20170205309NUCA



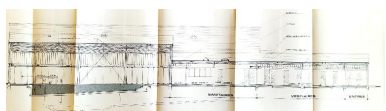
Coupe transversale sur le bassin sportif et sur les annexes, projet-type de la piscine "Albatros" (AN ; 19840036/55).
 Phot. Laurence Schlosser (reproduction)
 IVR32_20170205310NUCA



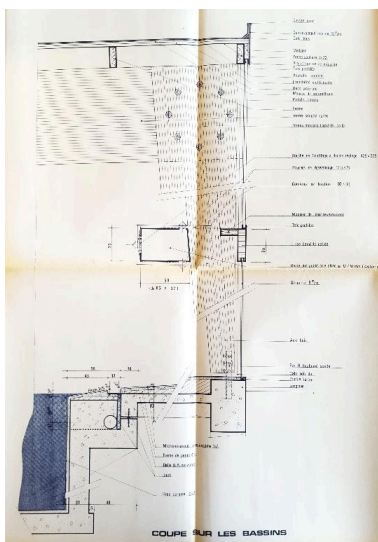
Coupe transversale sur les deux bassins, projet-type de la piscine "Albatros" : on remarque bien que les différences volumes entre les espaces (AN ; 19840036/55).
 Phot. Laurence Schlosser (reproduction)
 IVR32_20170205311NUCA



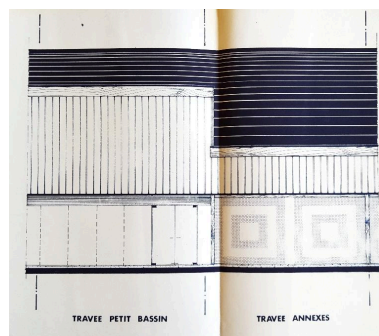
Coupe transversale sur les vestiaires, projet-type de la piscine "Albatros" : on voit que le projet prévoyait des casiers à clés, solution qui sera modifiée pour des porte-habits à Beautor (AN ; 19840036/55).
 Phot. Laurence Schlosser (reproduction)
 IVR32_20170205312NUCA



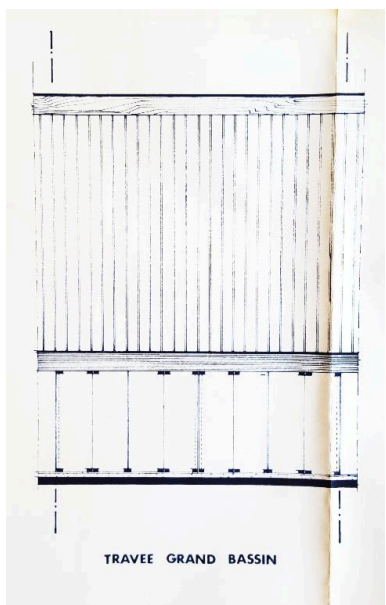
Coupe longitudinale,
projet-type de la piscine
"Albatros" (AN ; 19840036/55).
Phot. Laurence
Schlosser (reproduction)
IVR32_20170205313NUCA



Coupe sur les bassins du projet-type
de la piscine "Albatros" : détails du
système de bassin à débordement
type "goulotte finlandaise", détail
de l'ossature en bois lamellé-collé,
détail des matériaux utilisés pour
la couverture (AN ; 19840036/55).
Phot. Laurence
Schlosser (reproduction)
IVR32_20170205314NUCA



Détail de l'élévation du projet-
type de piscine "Albatros" :
travée petit bassin et travée des
annexes (AN ; 19840036/55).
Phot. Laurence
Schlosser (reproduction)
IVR32_20170205315NUCA



Détail de l'élévation du projet-
type de piscine "Albatros" : travée
grand bassin (AN ; 19840036/55).
Phot. Laurence
Schlosser (reproduction)
IVR32_20170205316NUCA

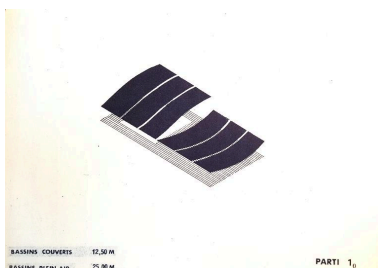


Schéma conceptuel n°1 montrant
les possibilités modulaires de la
piscine Albatros (19840036/55).
Phot. Laurence
Schlosser (reproduction)
IVR32_20170205317NUCA

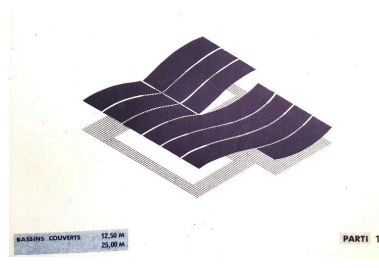


Schéma conceptuel n°2 montrant
les possibilités modulaires de la
piscine Albatros (19840036/55).
Phot. Laurence
Schlosser (reproduction)
IVR32_20170205318NUCA



Schéma conceptuel n°3 montrant les possibilités modulaires de la piscine Albatros (19840036/55).
 Phot. Laurence Schlosser (reproduction)
 IVR32_20170205319NUCA

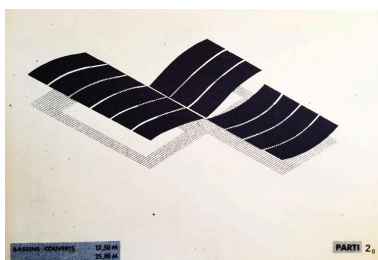


Schéma conceptuel n°4 montrant les possibilités modulaires de la piscine Albatros (19840036/55).
 Phot. Laurence Schlosser (reproduction)
 IVR32_20170205320NUCA

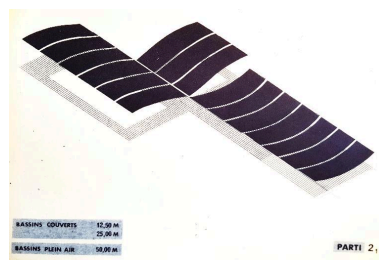


Schéma conceptuel n°5 montrant les possibilités modulaires de la piscine Albatros (19840036/55).
 Phot. Laurence Schlosser (reproduction)
 IVR32_20170205322NUCA

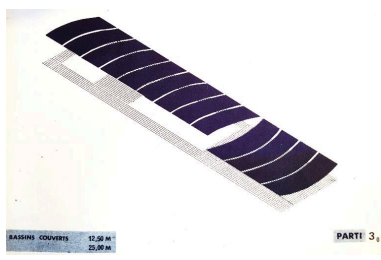


Schéma conceptuel n°6 montrant les possibilités modulaires de la piscine Albatros (19840036/55).
 Phot. Laurence Schlosser (reproduction)
 IVR32_20170205321NUCA

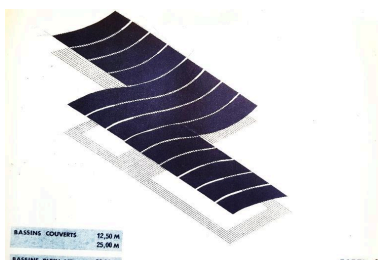


Schéma conceptuel n°7 montrant les possibilités modulaires de la piscine Albatros (19840036/55).
 Phot. Laurence Schlosser (reproduction)
 IVR32_20170205323NUCA



Schéma conceptuel n°8 montrant les possibilités modulaires de la piscine Albatros (19840036/55).
 Phot. Laurence Schlosser (reproduction)
 IVR32_20170205324NUCA

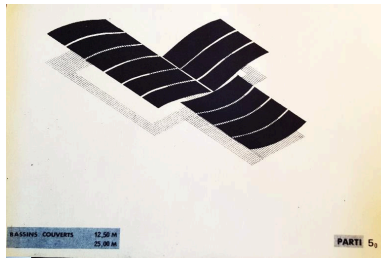


Schéma conceptuel n°9 montrant les possibilités modulaires de la piscine Albatros (19840036/55).
 Phot. Laurence Schlosser (reproduction)
 IVR32_20170205325NUCA



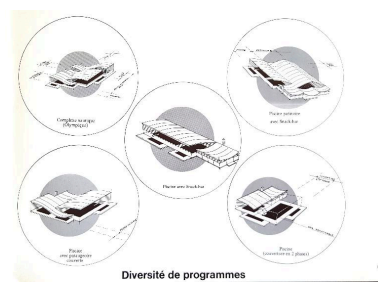
Les trois modules de base de la piscine "Albatros" : module petit bassin, module grand bassin et module annexes (AN ; 19840036/55).
 Phot. Laurence Schlosser (reproduction)
 IVR32_20170205326NUCA



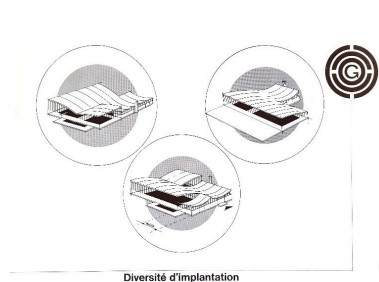
Assemblage des modules de la piscine "Albatros" (AN ; 19840036/55).
 Phot. Laurence Schlosser (reproduction)
 IVR32_20170205327NUCA



Couverture d'une brochure de présentation sur les piscines "Albatros", avec vue du prototype



Schémas montrant la diversité des programmes permis par le système modulaire de la piscine "Albatros" (AN ; 19840036/145).

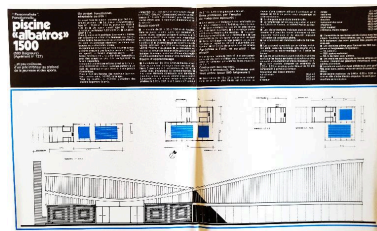


Schémas montrant les possibilités d'implantations permises par le système modulaire de la piscine "Albatros" (AN ; 19840036/145).

réalisé à Stains (Seine-Saint-Denis) (AN ; 19840036/145).
Phot. Laurence Schlosser (reproduction)
IVR32_20170205328NUCA

Phot. Laurence Schlosser (reproduction)
IVR32_20170205329NUCA

Phot. Laurence Schlosser (reproduction)
IVR32_20170205330NUCA



Présentation des caractéristiques de la piscine "Albatros 1500" dans une brochure éditée par le GERPIAM (AN ; 19840036/145).
Phot. Laurence Schlosser (reproduction)
IVR32_20170205332NUCA



Présentation technique de la piscine "Albatros 1500" dans une brochure éditée par le GERPIAM (AN ; 19840036/145).
Phot. Laurence Schlosser (reproduction)
IVR32_20170205333NUCA

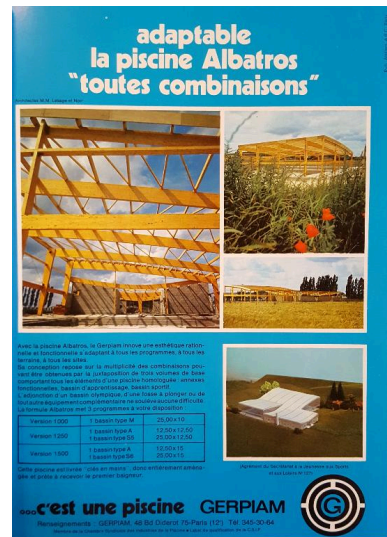
Couverture d'une brochure de présentation sur la piscine "Albatros 1500", avec photo de la maquette de la piscine (AN ; 19840036/145).
Phot. Laurence Schlosser (reproduction)
IVR32_20170205331NUCA



Publicité sur la piscine "Albatros", diffusée dans la revue Piscines, n°20, avril 1970.
Phot. Laurence Schlosser (reproduction)
IVR32_20179905006NUCA



Publicité GERPIAM vantant les propriétés de la piscine "Albatros", publiée dans la revue Piscines, hors-série "Piscines publiques", 1972.
Phot. Laurence Schlosser (reproduction)
IVR32_20179905007NUCA



Publicité GERPIAM présentant la piscine "Albatros", publiée dans la revue Piscines, hors-série "Piscines publiques", 1972. Les photos montrent la construction d'une piscine "Albatros", avec son ossature en bois préfabriqués, et ses murs montés en matériaux traditionnels (parpaings).
Phot. Laurence Schlosser (reproduction)
IVR32_20179905008NUCA



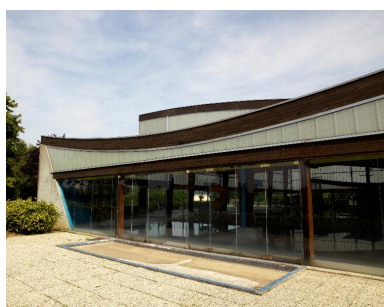
Piscine Lucien-Lahaye de Beautor, carte postale, vers 1980 (coll. part.).
Phot. Laurence Schlosser (reproduction)
IVR32_20170205303NUCA



Vue d'ensemble des façades sud et ouest (donnant sur les bassins) depuis le jardin de la piscine. Cette vue permet d'appréhender l'imbrication des "blocs" structurant la piscine.
Phot. Marie-Laure Monnehay-Vulliet
IVR32_20170200350NUCA



Façade sud (donnant sur la pataugeoire et le petit bassin).
Phot. Marie-Laure Monnehay-Vulliet
IVR32_20170200347NUCA



Pédiluve extérieur, longeant la façade vitrée de la pataugeoire.
Phot. Marie-Laure Monnehay-Vulliet
IVR32_20170200349NUCA



Façade ouest donnant sur le grand bassin : des baies ouvrantes, devant lesquelles se trouve un pédiluve, permettent le passage des baigneurs vers les pelouses extérieures.
Phot. Marie-Laure Monnehay-Vulliet
IVR32_20170200346NUCA



Détail d'un des pédiluves extérieurs, donnant accès aux terrasses et pelouses.
Phot. Marie-Laure Monnehay-Vulliet
IVR32_20170200348NUCA



Entrée secondaire (aménagée à l'extrémité du "foyer") et jardin de la piscine.
Phot. Marie-Laure Monnehay-Vulliet
IVR32_20170200310NUCA



Façades nord et est (bloc d'annexes et du petit bassin).
Phot. Marie-Laure Monnehay-Vulliet
IVR32_20170200305NUCA



Façade est, correspondant au bloc d'annexes (avec entrée du local chaufferie) et au petit bassin.
Phot. Marie-Laure Monnehay-Vulliet
IVR32_20170200351NUCA



Façade donnant sur le petit bassin (est).
Phot. Marie-Laure Monnehay-Vulliet
IVR32_20170200308NUCA



Façade d'entrée (nord).
Phot. Marie-Laure Monnehay-Vulliet
IVR32_20170200304NUCA



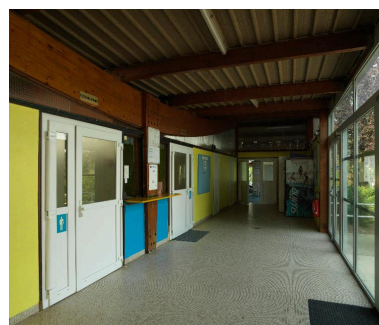
Prolongement de la façade d'entrée, donnant sur le "foyer" accessible au public.
Phot. Marie-Laure Monnehay-Vulliet
IVR32_20170200309NUCA



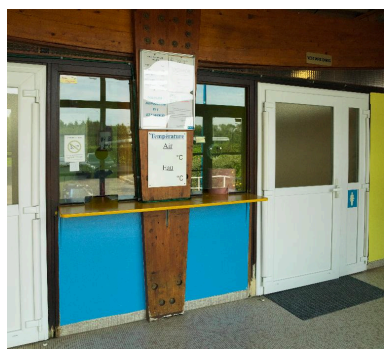
Plaque à l'entrée de la piscine portant le nom et la date d'inauguration.
Phot. Marie-Laure Monnehay-Vulliet
IVR32_20170200306NUC2A



Détail de la fresque de carrés concentriques en mosaïque ornant les façades du bloc d'annexes.
Phot. Marie-Laure Monnehay-Vulliet
IVR32_20170200307NUC2A



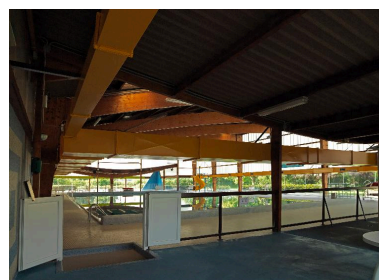
Hall d'entrée.
Phot. Marie-Laure Monnehay-Vulliet
IVR32_20170200339NUC2A



Guichet d'accueil.
Phot. Marie-Laure Monnehay-Vulliet
IVR32_20170200338NUC2A



Le foyer, espace visiteurs.
Phot. Marie-Laure Monnehay-Vulliet
IVR32_20170200337NUC2A



Du "foyer" (espace visiteurs), vers le bassin bassin sportif. En orange : les gaines de chauffage.
Phot. Marie-Laure Monnehay-Vulliet
IVR32_20170200336NUC2A



Pédiluve d'accès entre les bassins et le "foyer".
Phot. Marie-Laure Monnehay-Vulliet
IVR32_20170200314NUC2A



Entrée secondaire (accessible depuis le mini-golf en été).
Phot. Marie-Laure Monnehay-Vulliet
IVR32_20170200313NUC2A



Local porte-habits, avec accès de part et d'autre sur les vestiaires femmes et hommes.
Phot. Marie-Laure Monnehay-Vulliet
IVR32_20170200333NUC2A



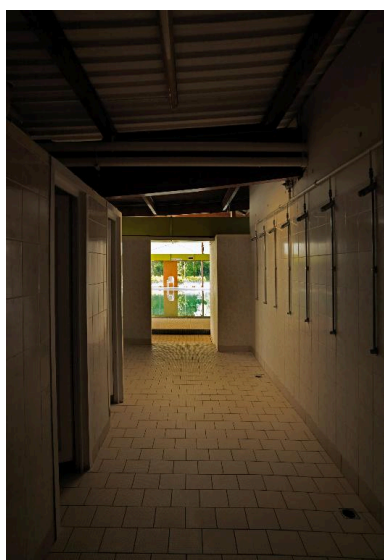
Entrée du local porte-habits.
Phot. Marie-Laure Monnehay-Vulliet
IVR32_20170200332NUC2A



Local porte-habits.
Phot. Marie-Laure Monnehay-Vulliet
IVR32_20170200331NUC2A



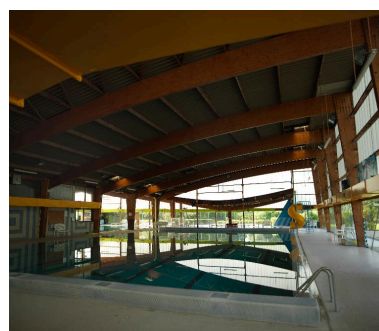
Vestiaires, cabines de
déshabillage individuelles.
Phot. Marie-Laure Monnehay-Vulliet
IVR32_20170200330NUC2A



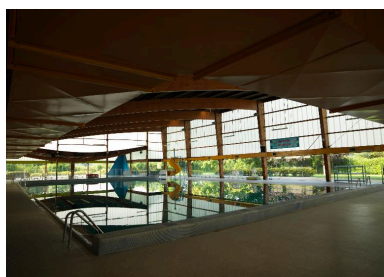
Vue des douches, vers le
bassin d'apprentissage.
Phot. Marie-Laure Monnehay-Vulliet
IVR32_20170200329NUC2A



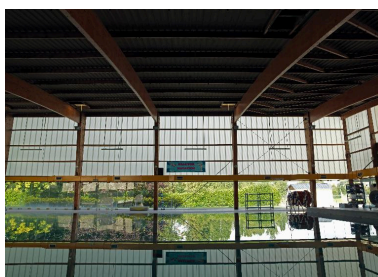
Pédiluve d'accès aux bassins
depuis les douches et les vestiaires.
Phot. Marie-Laure Monnehay-Vulliet
IVR32_20170200320NUC2A



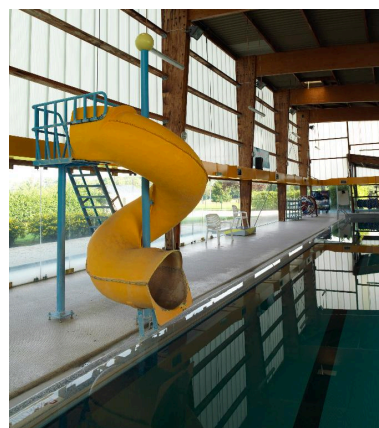
Hall du bassin sportif; dans le
fond se trouve la pataugeoire.
Phot. Marie-Laure Monnehay-Vulliet
IVR32_20170200311NUC2A



Vue générale du bassin
sportif, depuis le "foyer".
Phot. Marie-Laure Monnehay-Vulliet
IVR32_20170200312NUC2A



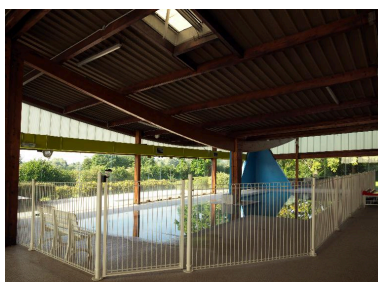
Bassin sportif et structure à
portique : l'effet "miroir" est dû
au système de débordement des
bassins et des baies vitrées en
partie inférieure des façades.
Phot. Marie-Laure Monnehay-Vulliet
IVR32_20170200316NUC2A



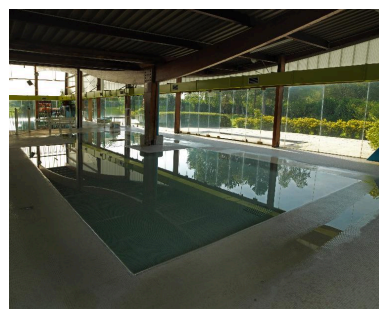
Toboggan.
Phot. Marie-Laure Monnehay-Vulliet
IVR32_20170200315NUC2A



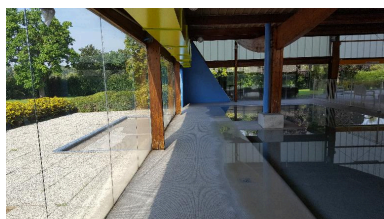
Détail de la margelle du grand bassin,
profondeur maximale : 3,40 mètres.
Phot. Marie-Laure Monnehay-Vulliet
IVR32_20170200327NUC2A



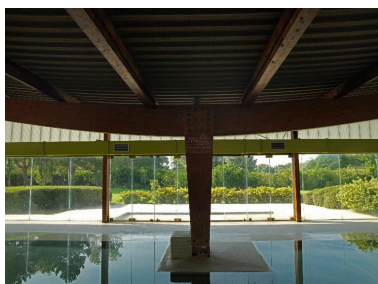
La pataugeoire.
Phot. Marie-Laure Monnehay-Vulliet
IVR32_20170200319NUC2A



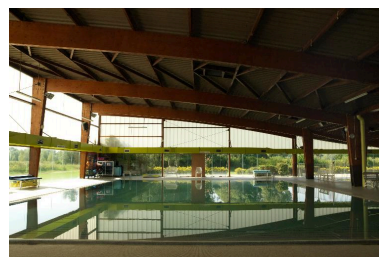
La pataugeoire.
Phot. Marie-Laure Monnehay-Vulliet
IVR32_20170200326NUC2A



Pataugeoire et les baies
vitrées pouvant s'ouvrir
sur la terrasse extérieure.
Phot. Laurence Schlosser
IVR32_20170205374NUCA



Détail de l'assemblage des
poutres en bois lamellé-collé
au niveau de la pataugeoire.
Phot. Marie-Laure Monnehay-Vulliet
IVR32_20170200325NUC2A



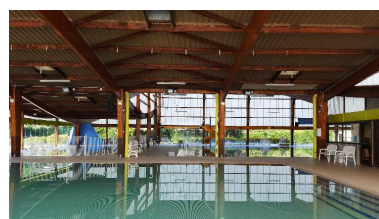
Vue générale du bassin
d'apprentissage et de l'ossature à
portiques en bois lamellé-collé.
Phot. Marie-Laure Monnehay-Vulliet
IVR32_20170200335NUC2A



Bassin d'apprentissage.
Phot. Marie-Laure Monnehay-Vulliet
IVR32_20170200322NUC2A



Détail des marches d'accès
au bassin d'apprentissage.
Phot. Laurence Schlosser
IVR32_20170205373NUCA



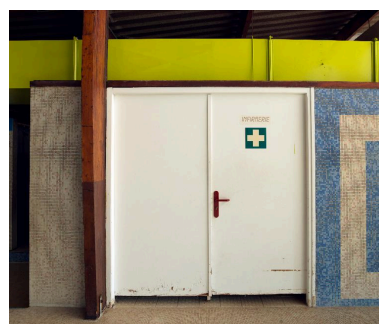
Vue d'ensemble du bassin
d'apprentissage, de la
pataugeoire et du bassin sportif.
Phot. Laurence Schlosser
IVR32_20170205375NUCA



Détail de la charpente.
Phot. Laurence Schlosser
IVR32_20170205372NUCA



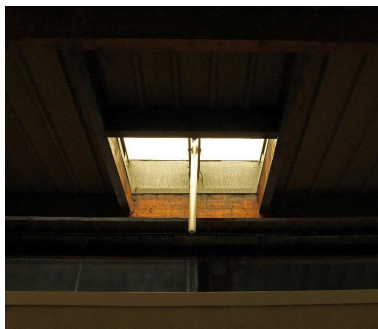
Détail des décors de carrés
concentriques en mosaïque
qui ornent les cloisonnement
intérieurs du hall des bassins.
Phot. Marie-Laure Monnehay-Vulliet
IVR32_20170200317NUC2A



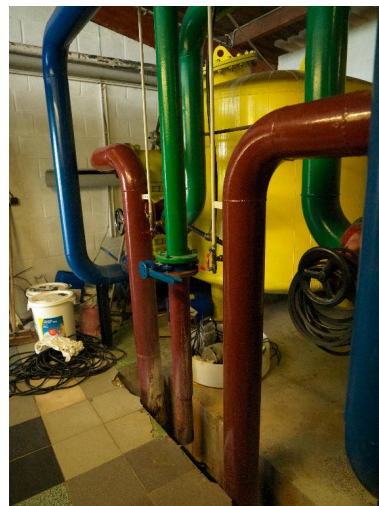
Entrée local infirmerie et
rangement matériel de secours.
Phot. Marie-Laure Monnehay-Vulliet
IVR32_20170200321NUC2A



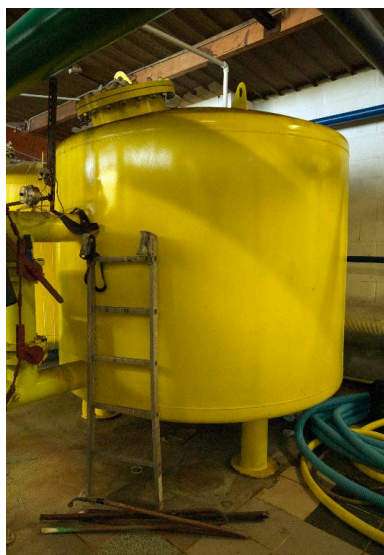
Bureau des maîtres-nageurs.
Phot. Marie-Laure Monnehay-Vulliet
IVR32_20170200328NUC2A



Détail d'un des velux, ouvertures pratiquées dans la toiture pour permettre l'éclairage zénithal des bassins et des vestiaires.
Phot. Marie-Laure Monnehay-Vulliet
IVR32_20170200334NUC2A



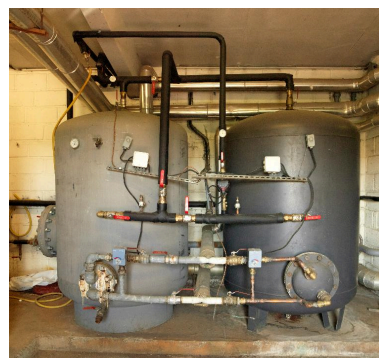
Local technique (filtration) : tuyauterie.
Phot. Marie-Laure Monnehay-Vulliet
IVR32_20170200340NUC2A



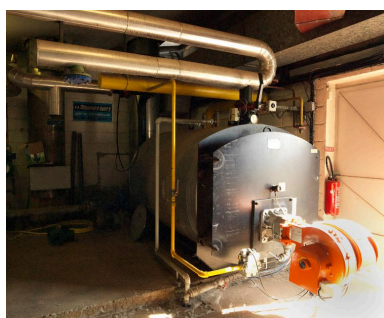
Local technique : cuve de filtration.
Phot. Marie-Laure Monnehay-Vulliet
IVR32_20170200341NUC2A



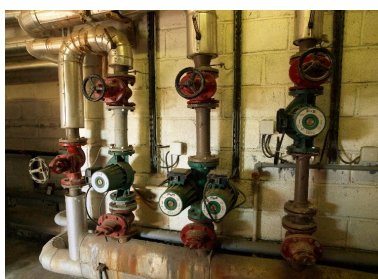
Tableau de bord du local technique (d'origine).
Phot. Marie-Laure Monnehay-Vulliet
IVR32_20170200342NUC2A



Chaufferie : chauffe-eaux.
Phot. Marie-Laure Monnehay-Vulliet
IVR32_20170200343NUC2A



Chaufferie : chaudière.
Phot. Marie-Laure Monnehay-Vulliet
IVR32_20170200344NUC2A



Chaufferie : vannes.
Phot. Marie-Laure Monnehay-Vulliet
IVR32_20170200345NUC2A

Dossiers liés

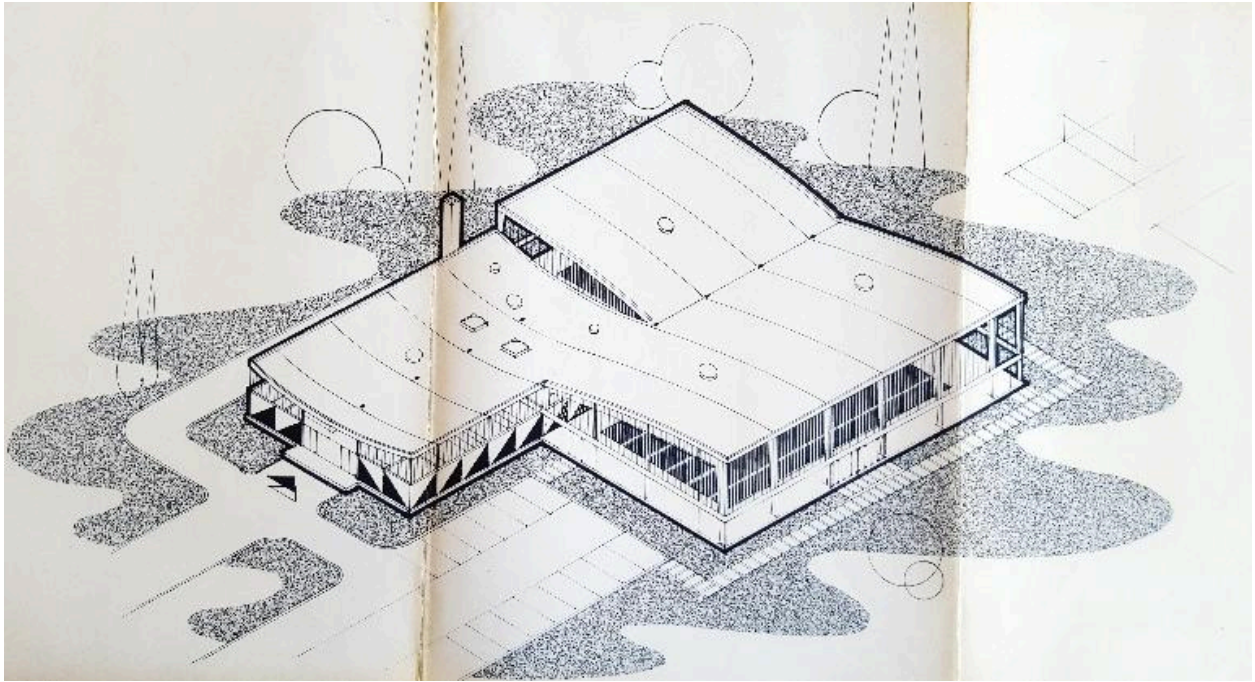
Dossiers de synthèse :

Les piscines des Trente Glorieuses (IA99000026)

Oeuvre(s) contenue(s) :

Auteur(s) du dossier : Laurence Schlosser

Copyright(s) : (c) Région Hauts-de-France - Inventaire général



Perspective axonométrique du projet-type de la piscine "Albatros", 1970 (AN ; 19840036/55).

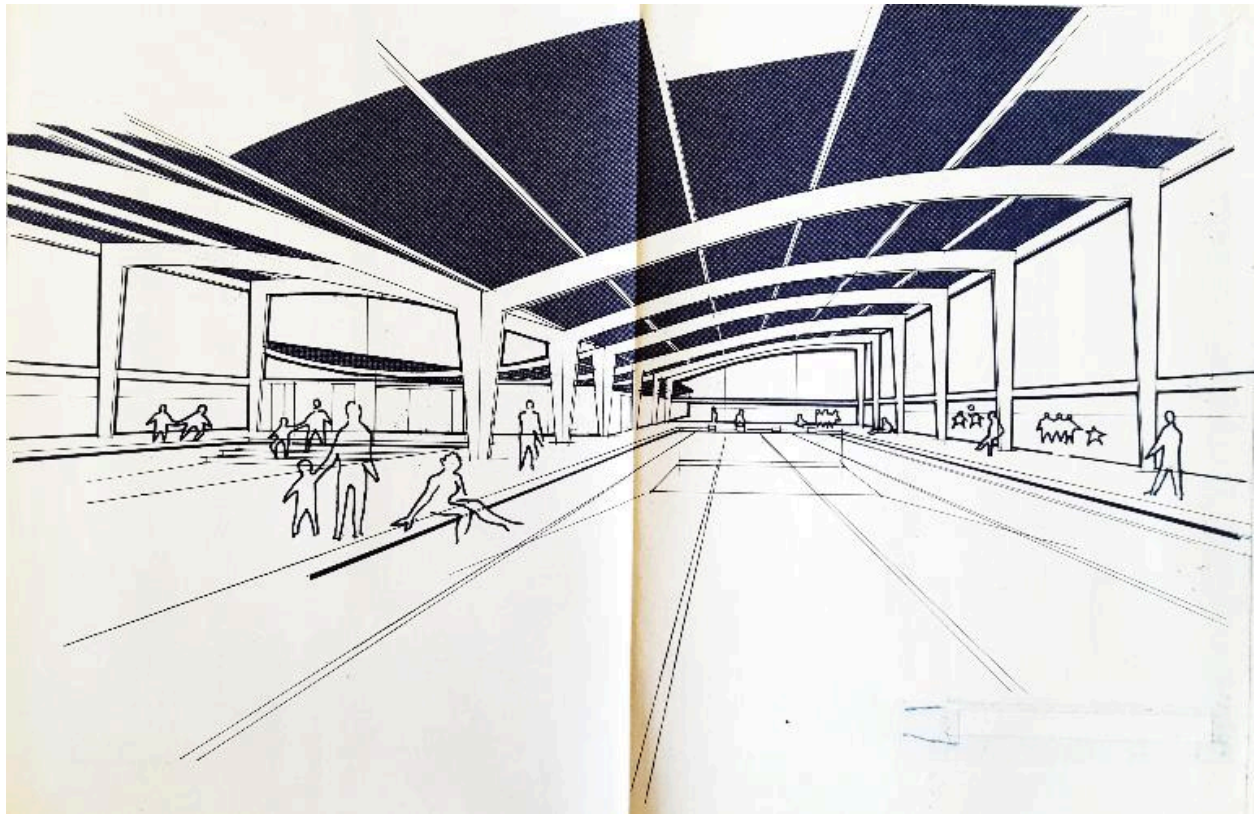
Référence du document reproduit :

- **Perspective intérieure**, plan par R. et P. Lesage et J.-L. Noir, architectes, 2 juillet 1970 (AN ; 19840036/55).

IVR32_20170205304NUCA

Auteur de l'illustration : Laurence Schlosser (reproduction)

(c) Région Hauts-de-France - Inventaire général ; (c) Archives nationales
reproduction soumise à autorisation du titulaire des droits d'exploitation



Perspective intérieure du projet-type de la piscine "Albatros", vers 1970 (AN ; 19840036/55).

Référence du document reproduit :

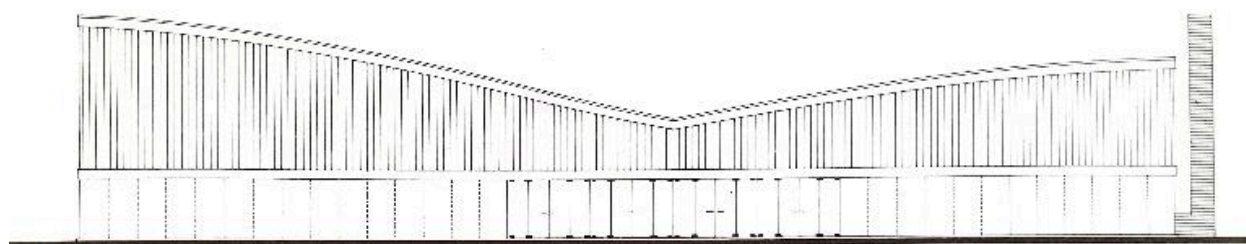
- **Perspective intérieure**, plan par R. et P. Lesage et J.-L. Noir, architectes, 2 juillet 1970 (AN ; 19840036/55).

IVR32_20170205305NUCA

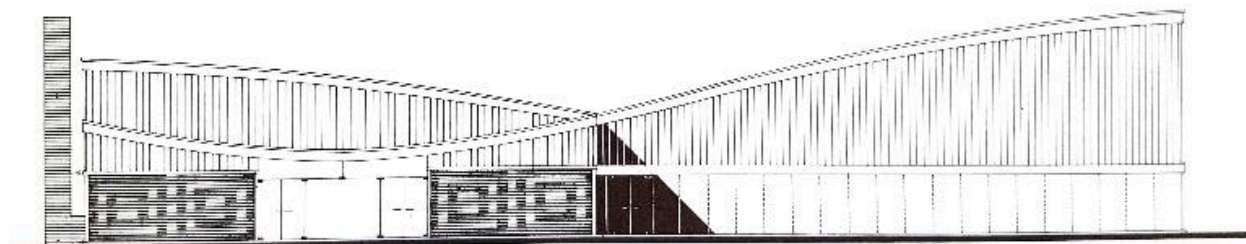
Auteur de l'illustration : Laurence Schlosser (reproduction)

Date de prise de vue : 2017

(c) Région Hauts-de-France - Inventaire général ; (c) Archives nationales
reproduction soumise à autorisation du titulaire des droits d'exploitation



PIGNON SUR LES BASSINS



PIGNON SUR L'ENTREE

Elévation des façades pignons, projet-type de la piscine "Albatros". A noter que le parement des façades sur le plan est le même que celui choisi pour Beautor (AN ; 19840036/55).

Référence du document reproduit :

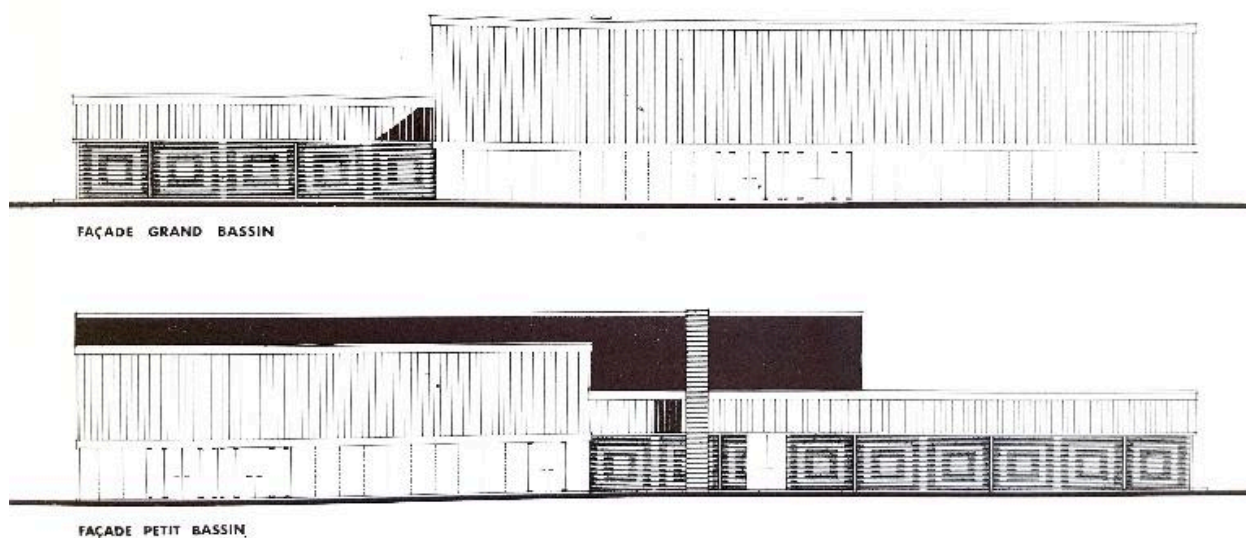
- **Élévations des façades : pignon sur les bassins et pignon sur l'entrée**, plans par R. et P. Lesage et J.-L. Noir, architectes, 2 juillet 1970 (AN ; 19840036/55).

IVR32_20170205306NUCA

Auteur de l'illustration : Laurence Schlosser (reproduction)

Date de prise de vue : 2017

(c) Région Hauts-de-France - Inventaire général ; (c) Archives nationales
reproduction soumise à autorisation du titulaire des droits d'exploitation



Elévation des façades, du côté du grand bassin et du côté du petit bassin, projet-type de la piscine "Albatros" (AN ; 19840036/55).

Référence du document reproduit :

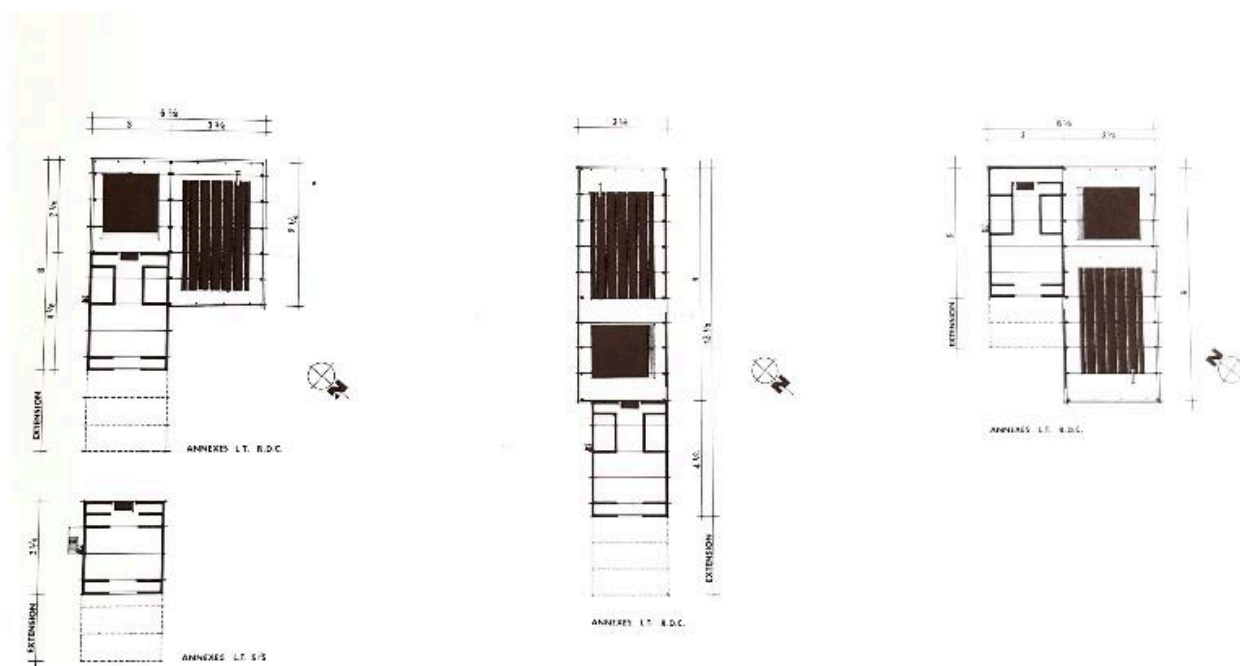
- **Élévations des façades : façade grand bassin, façade petit bassin**, plans par R. et P. Lesage et J.-L. Noir, architectes, 2 juillet 1970 (AN ; 19840036/55).

IVR32_20170205307NUCA

Auteur de l'illustration : Laurence Schlosser (reproduction)

Date de prise de vue : 2017

(c) Région Hauts-de-France - Inventaire général ; (c) Archives nationales
reproduction soumise à autorisation du titulaire des droits d'exploitation



Plans d'ensemble montrant les dispositions possibles des bassins et les possibilité d'extension des annexes, projet-type de la piscine "Albatros" (AN ; 19840036/55).

Référence du document reproduit :

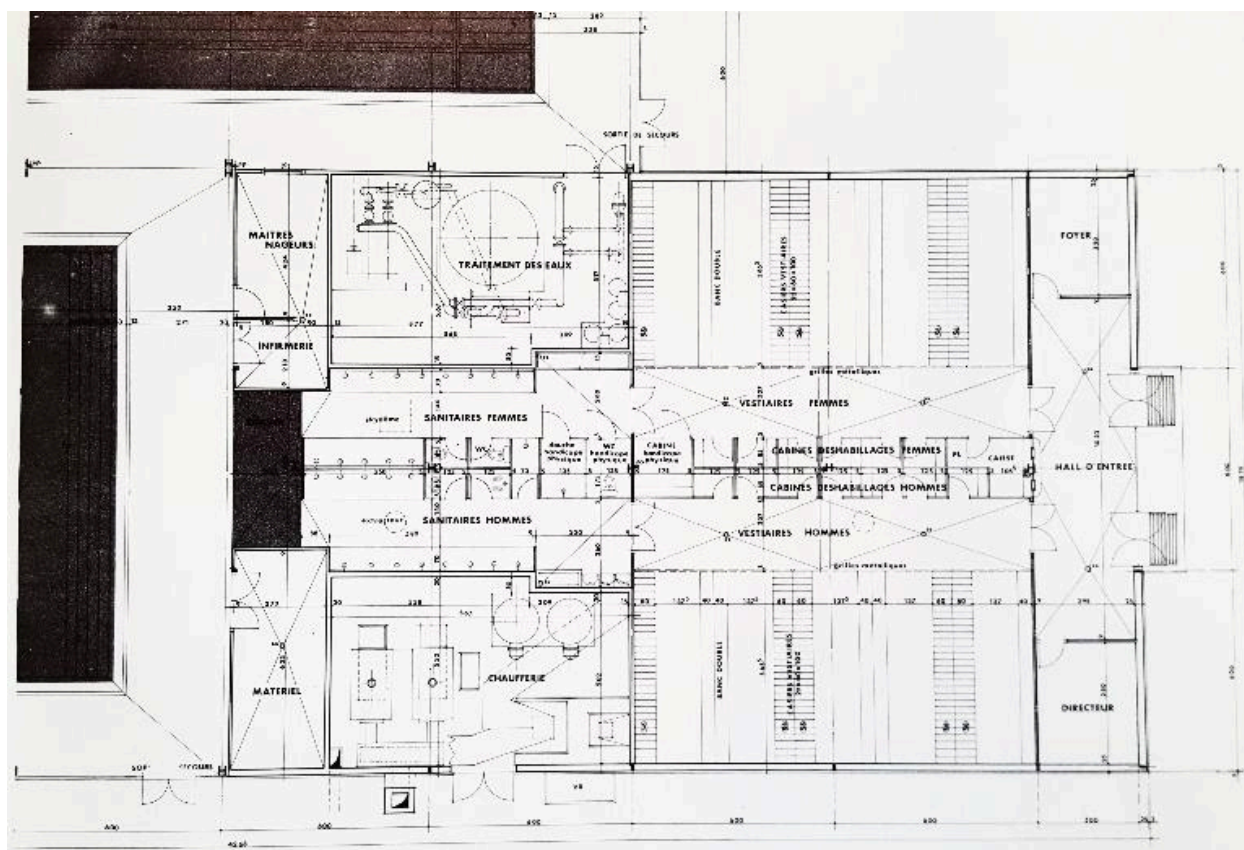
- **Plans d'ensemble**, plan par R. et P. Lesage et J.-L. Noir, architectes, 2 juillet 1970 (AN : 19840036/55).

IVR32_20170205308NUCA

Auteur de l'illustration : Laurence Schlosser (reproduction)

Date de prise de vue : 2017

(c) Région Hauts-de-France - Inventaire général ; (c) Archives nationales
reproduction soumise à autorisation du titulaire des droits d'exploitation



Plan du bâtiment d'annexes, projet-type de la piscine "Albatros" : hall d'entrée, foyer, bureau du directeur, vestiaires, sanitaires, locaux techniques (traitement des eaux et chaufferie), local de rangement de matériel, infirmerie, bureau des maîtres nageurs (AN ; 19840036/55).

Référence du document reproduit :

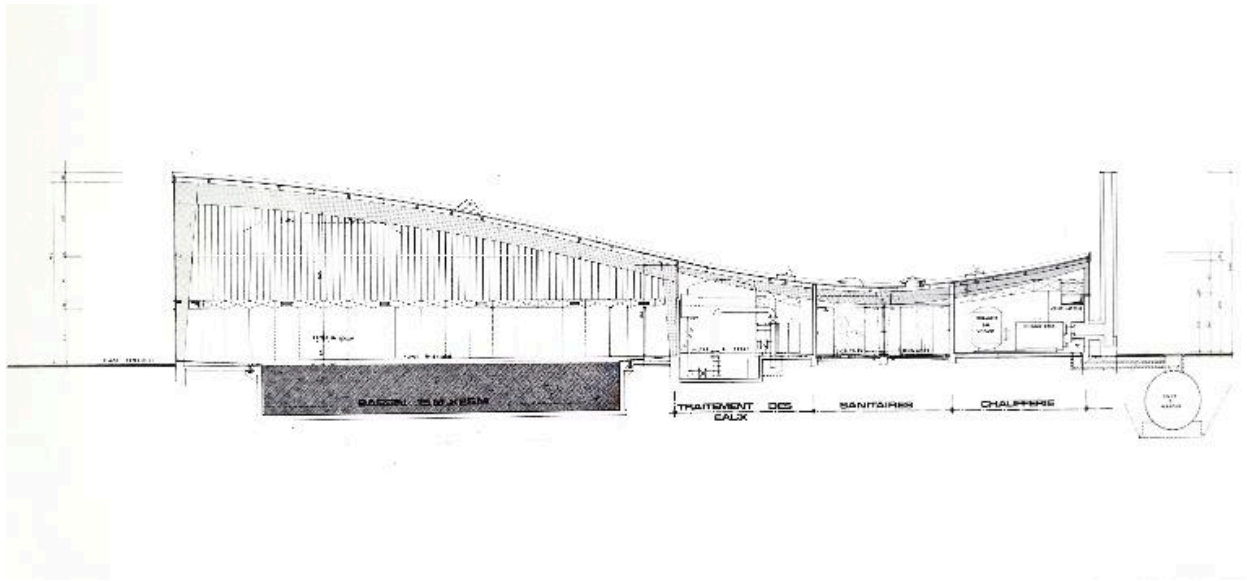
- **Plan général des annexes (rez-de-chaussée)**, plan par R. et P. Lesage et J.-L. Noir, architectes, 2 juillet 1970 (AN : 19840036/55).

IVR32_20170205309NUCA

Auteur de l'illustration : Laurence Schlosser (reproduction)

Date de prise de vue : 2017

(c) Région Hauts-de-France - Inventaire général ; (c) Archives nationales
reproduction soumise à autorisation du titulaire des droits d'exploitation



Coupe transversale sur le bassin sportif et sur les annexes, projet-type de la piscine "Albatros" (AN ; 19840036/55).

Référence du document reproduit :

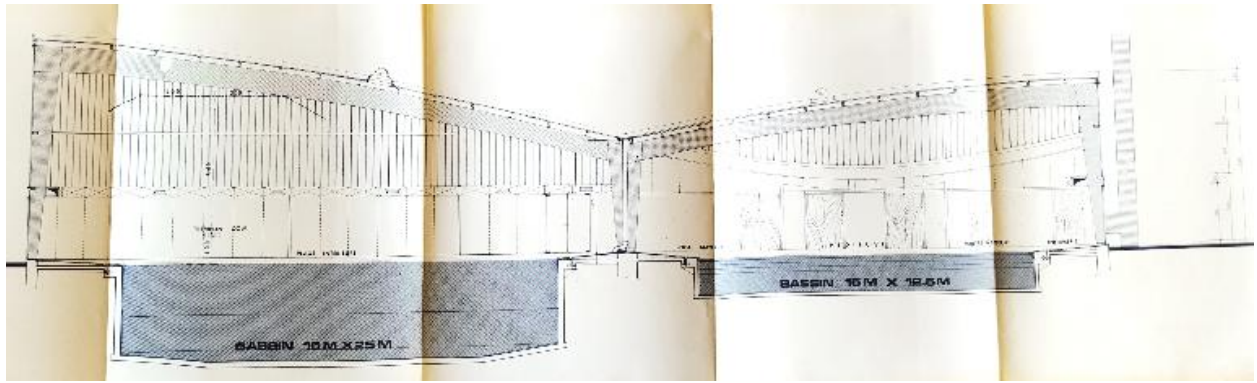
- **Coupe transversale BB (sur grand bassin et annexes)**, plan par R. et P. Lesage et J.-L. Noir, architectes, 2 juillet 1970 (AN ; 19840036/55).

IVR32_20170205310NUCA

Auteur de l'illustration : Laurence Schlosser (reproduction)

Date de prise de vue : 2017

(c) Région Hauts-de-France - Inventaire général ; (c) Archives nationales
reproduction soumise à autorisation du titulaire des droits d'exploitation



Coupe transversale sur les deux bassins, projet-type de la piscine "Albatros" : on remarque bien que les différences volumes entre les espaces (AN ; 19840036/55).

Référence du document reproduit :

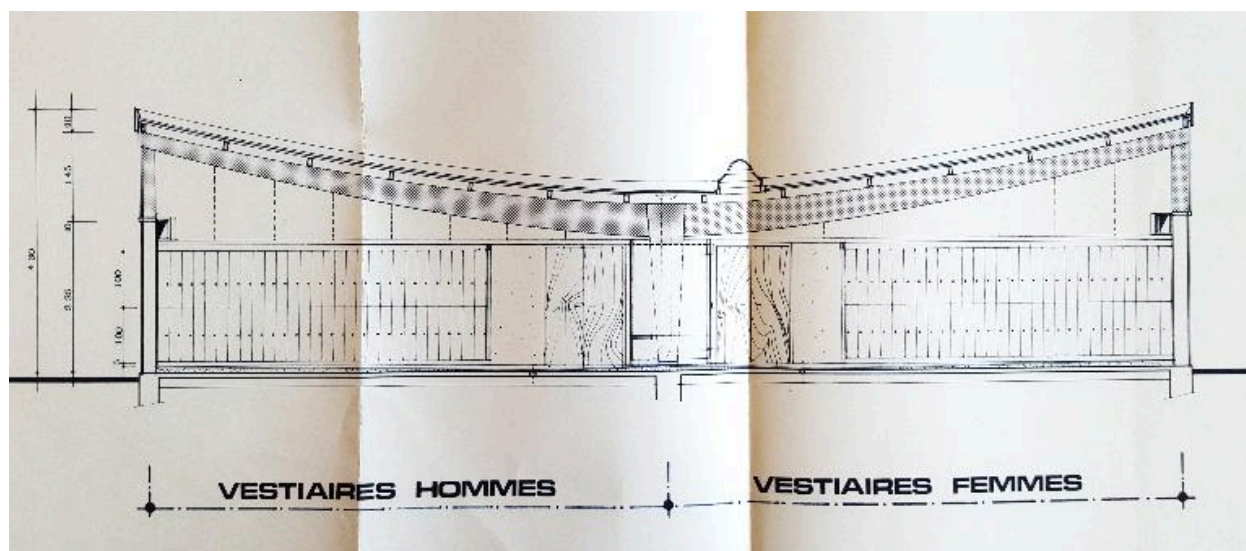
- **Coupe transversale AA (sur bassins)**, plan par R. et P. Lesage et J.-L. Noir, architectes, 2 juillet 1970 (AN : 19840036/55).

IVR32_20170205311NUCA

Auteur de l'illustration : Laurence Schlosser (reproduction)

Date de prise de vue : 2017

(c) Région Hauts-de-France - Inventaire général ; (c) Archives nationales
reproduction soumise à autorisation du titulaire des droits d'exploitation



Coupe transversale sur les vestiaires, projet-type de la piscine "Albatros" : on voit que le projet prévoyait des casiers à clés, solution qui sera modifiée pour des porte-habits à Beautor (AN ; 19840036/55).)

Référence du document reproduit :

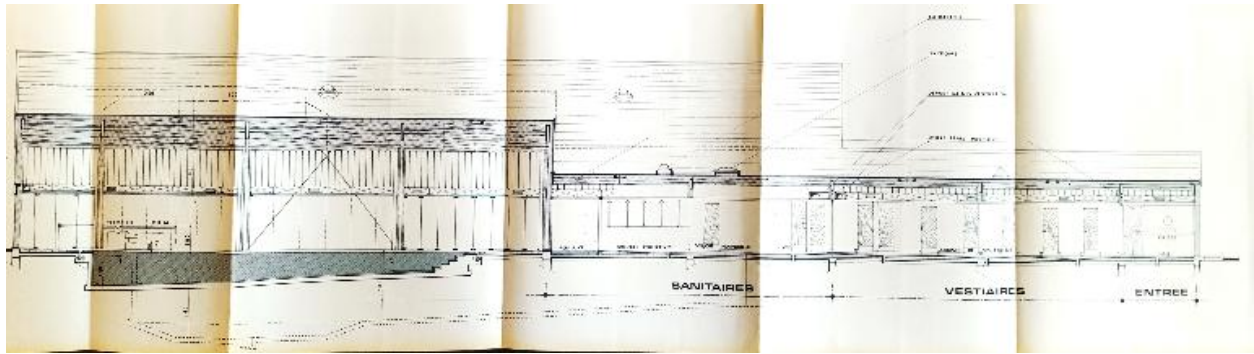
- **Coupe transversale CC (sur vestiaires)**, plan par R. et P. Lesage et J.-L. Noir, architectes, 2 juillet 1970 (AN ; 19840036/55).

IVR32_20170205312NUCA

Auteur de l'illustration : Laurence Schlosser (reproduction)

Date de prise de vue : 2017

(c) Région Hauts-de-France - Inventaire général ; (c) Archives nationales
reproduction soumise à autorisation du titulaire des droits d'exploitation



Coupe longitudinale, projet-type de la piscine "Albatros" (AN ; 19840036/55).

Référence du document reproduit :

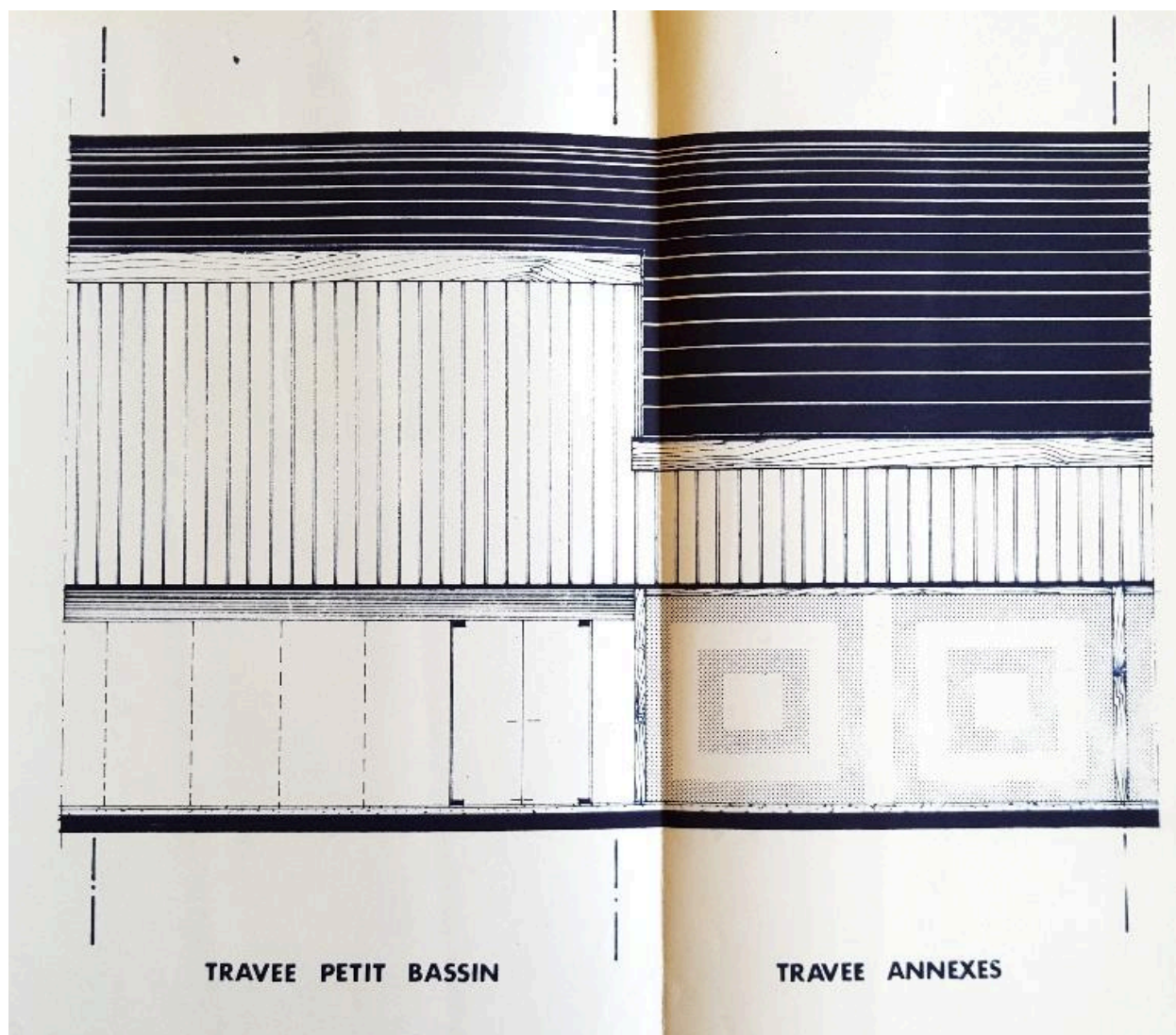
- **Coupe longitudinale (sur bassin et annexes)**, plan par R. et P. Lesage et J.-L. Noir, architectes, 2 juillet 1970 (AN ; 19840036/55).

IVR32_20170205313NUCA

Auteur de l'illustration : Laurence Schlosser (reproduction)

Date de prise de vue : 2017

(c) Région Hauts-de-France - Inventaire général ; (c) Archives nationales
reproduction soumise à autorisation du titulaire des droits d'exploitation



Détail de l'élévation du projet-type de piscine "Albatros" : travée petit bassin et travée des annexes (AN ; 19840036/55).

Référence du document reproduit :

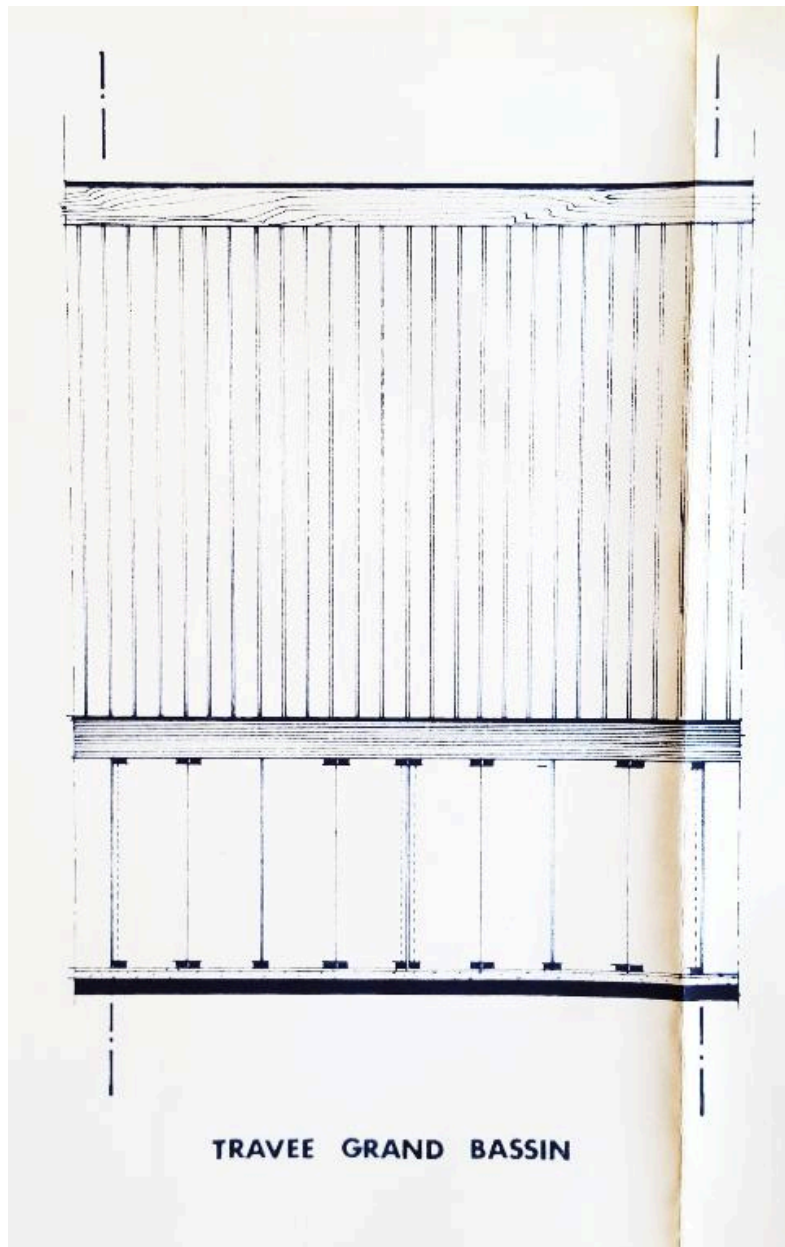
- **Travées types de façades : travée petit bassin et travée annexes**, plans par R. et P. Lesage et J.-L. Noir, architectes, 2 juillet 1970 (AN ; 19840036/55).

IVR32_20170205315NUCA

Auteur de l'illustration : Laurence Schlosser (reproduction)

Date de prise de vue : 2017

(c) Région Hauts-de-France - Inventaire général ; (c) Archives nationales
reproduction soumise à autorisation du titulaire des droits d'exploitation



Détail de l'élévation du projet-type de piscine "Albatros" : travée grand bassin (AN ; 19840036/55).

Référence du document reproduit :

- **Travées types de façades : travée grand bassin**, plan par R. et P. Lesage et J.-L. Noir, architectes, 2 juillet 1970 (AN ; 19840036/55).

IVR32_20170205316NUCA

Auteur de l'illustration : Laurence Schlosser (reproduction)

Date de prise de vue : 2017

(c) Région Hauts-de-France - Inventaire général ; (c) Archives nationales
reproduction soumise à autorisation du titulaire des droits d'exploitation

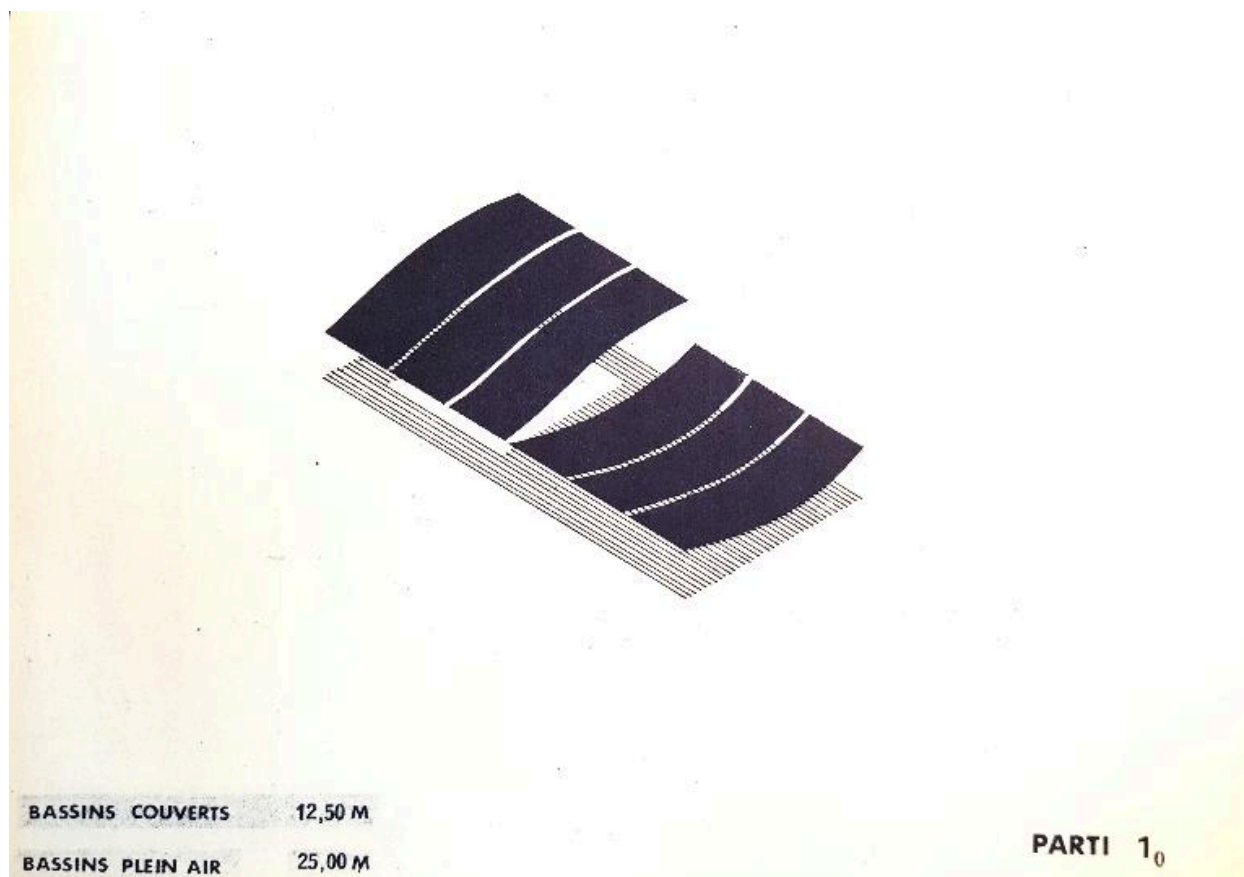


Schéma conceptuel n°1 montrant les possibilités modulaires de la piscine Albatros (19840036/55).

Référence du document reproduit :

- **9 schémas conceptuels des différents assemblages possibles des modules de la piscine "Albatros"**, dossier de documentation de la piscine "Albatros" présenté à la commission d'agrément, par GERPIAM, [vers 1970] (AN : 19840036/55).

IVR32_20170205317NUCA

Auteur de l'illustration : Laurence Schlosser (reproduction)

Date de prise de vue : 2017

(c) Région Hauts-de-France - Inventaire général ; (c) Archives nationales
reproduction soumise à autorisation du titulaire des droits d'exploitation

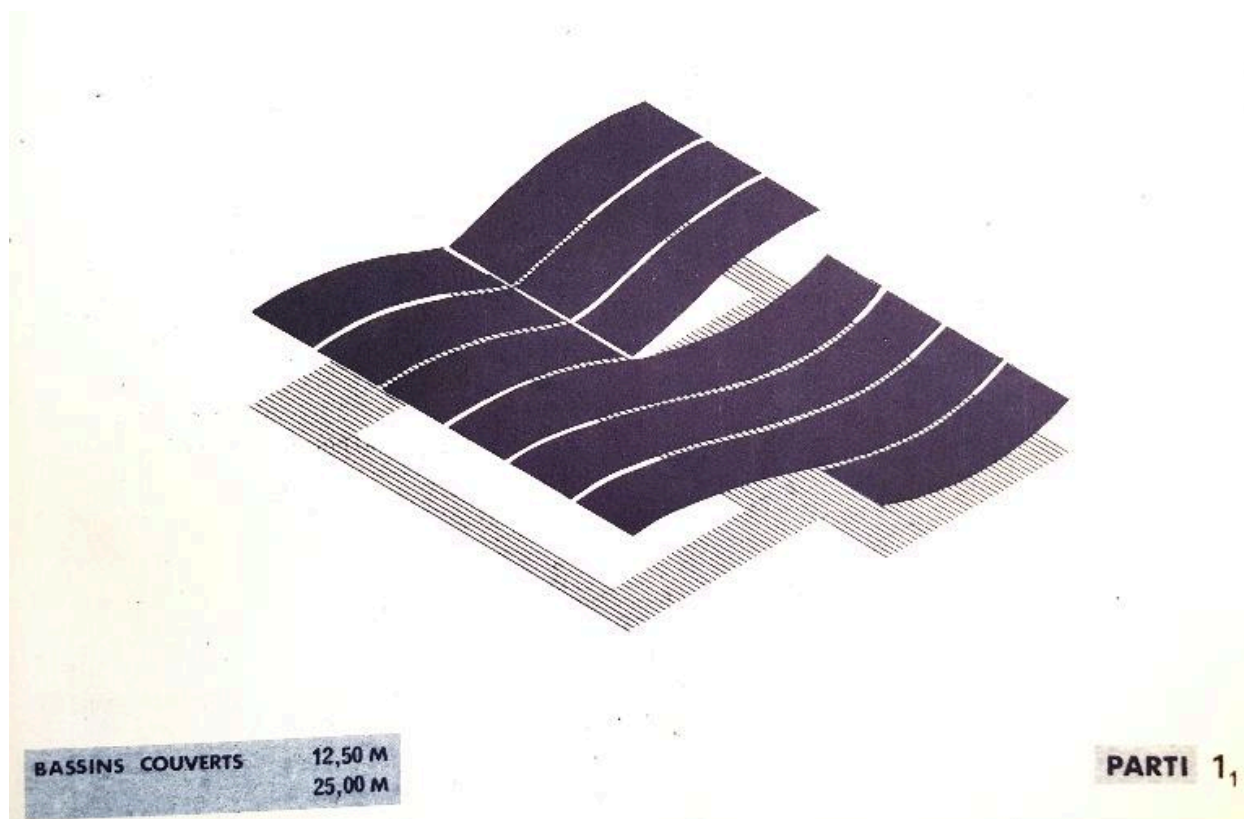


Schéma conceptuel n°2 montrant les possibilités modulaires de la piscine Albatros (19840036/55).

Référence du document reproduit :

- **9 schémas conceptuels des différents assemblages possibles des modules de la piscine "Albatros"**, dossier de documentation de la piscine "Albatros" présenté à la commission d'agrément, par GERPIAM, [vers 1970] (AN : 19840036/55).

IVR32_20170205318NUCA

Auteur de l'illustration : Laurence Schlosser (reproduction)

Date de prise de vue : 2017

(c) Région Hauts-de-France - Inventaire général ; (c) Archives nationales
reproduction soumise à autorisation du titulaire des droits d'exploitation



Schéma conceptuel n°3 montrant les possibilités modulaires de la piscine Albatros (19840036/55).

Référence du document reproduit :

- **9 schémas conceptuels des différents assemblages possibles des modules de la piscine "Albatros"**, dossier de documentation de la piscine "Albatros" présenté à la commission d'agrément, par GERPIAM, [vers 1970] (AN : 19840036/55).

IVR32_20170205319NUCA

Auteur de l'illustration : Laurence Schlosser (reproduction)

Date de prise de vue : 2017

(c) Région Hauts-de-France - Inventaire général ; (c) Archives nationales
reproduction soumise à autorisation du titulaire des droits d'exploitation

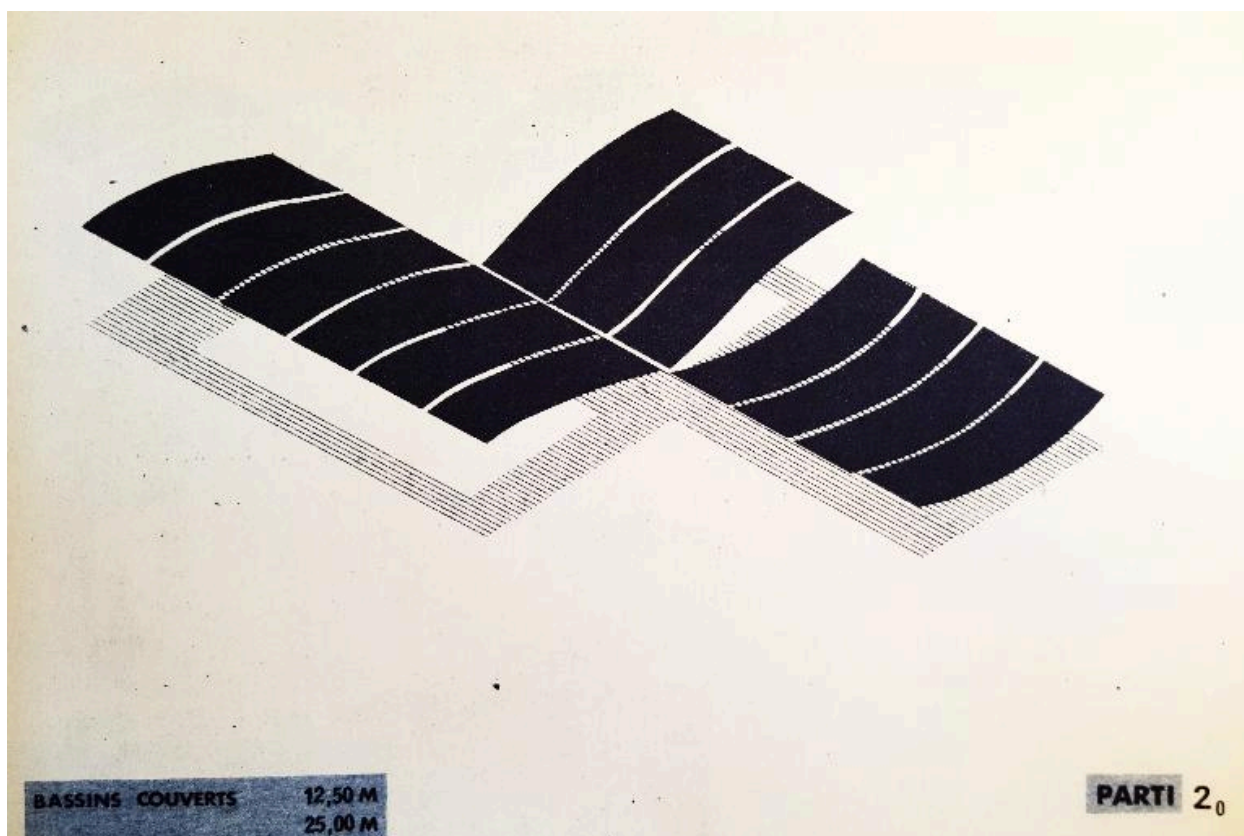


Schéma conceptuel n°4 montrant les possibilités modulaires de la piscine Albatros (19840036/55).

Référence du document reproduit :

- **9 schémas conceptuels des différents assemblages possibles des modules de la piscine "Albatros"**, dossier de documentation de la piscine "Albatros" présenté à la commission d'agrément, par GERPIAM, [vers 1970] (AN : 19840036/55).

IVR32_20170205320NUCA

Auteur de l'illustration : Laurence Schlosser (reproduction)

Date de prise de vue : 2017

(c) Région Hauts-de-France - Inventaire général ; (c) Archives nationales
reproduction soumise à autorisation du titulaire des droits d'exploitation

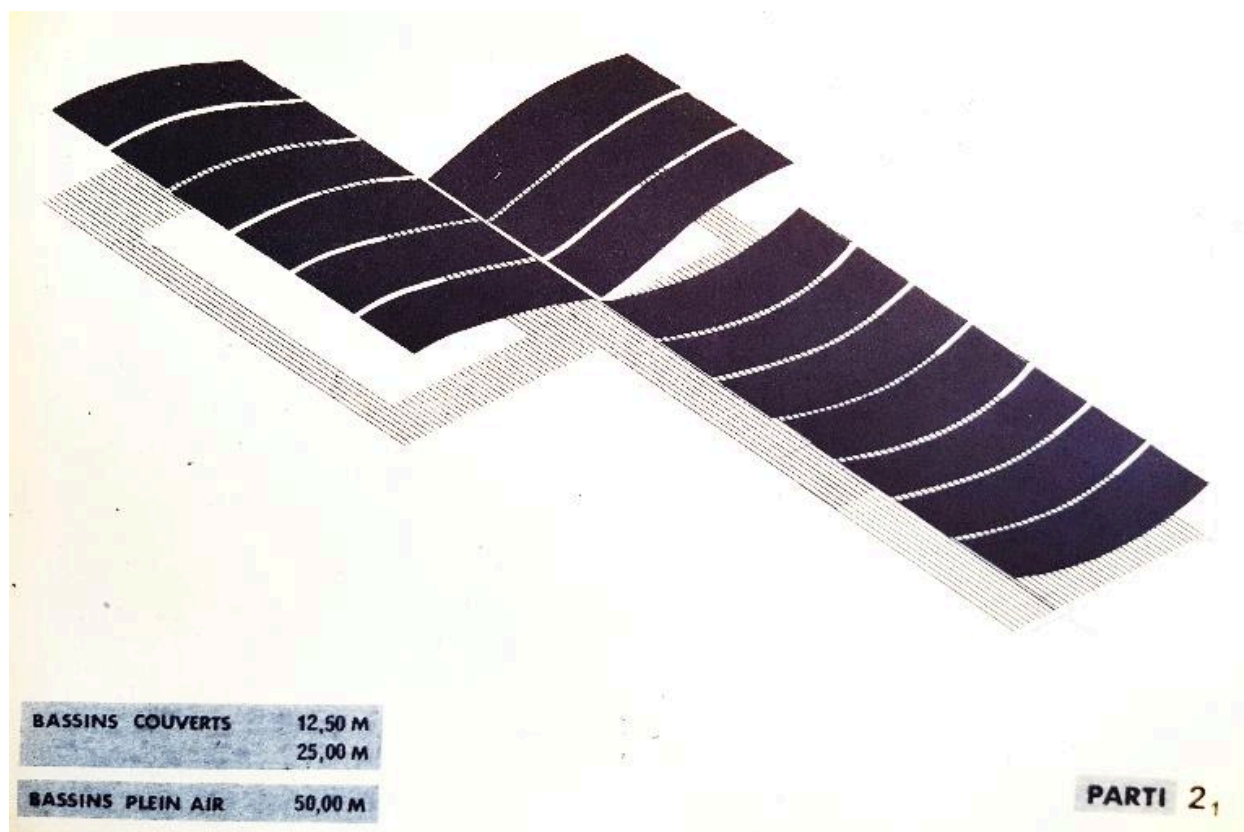


Schéma conceptuel n°5 montrant les possibilités modulaires de la piscine Albatros (19840036/55).

Référence du document reproduit :

- **9 schémas conceptuels des différents assemblages possibles des modules de la piscine "Albatros"**, dossier de documentation de la piscine "Albatros" présenté à la commission d'agrément, par GERPIAM, [vers 1970] (AN : 19840036/55).

IVR32_20170205322NUCA

Auteur de l'illustration : Laurence Schlosser (reproduction)

Date de prise de vue : 2017

(c) Région Hauts-de-France - Inventaire général ; (c) Archives nationales
reproduction soumise à autorisation du titulaire des droits d'exploitation

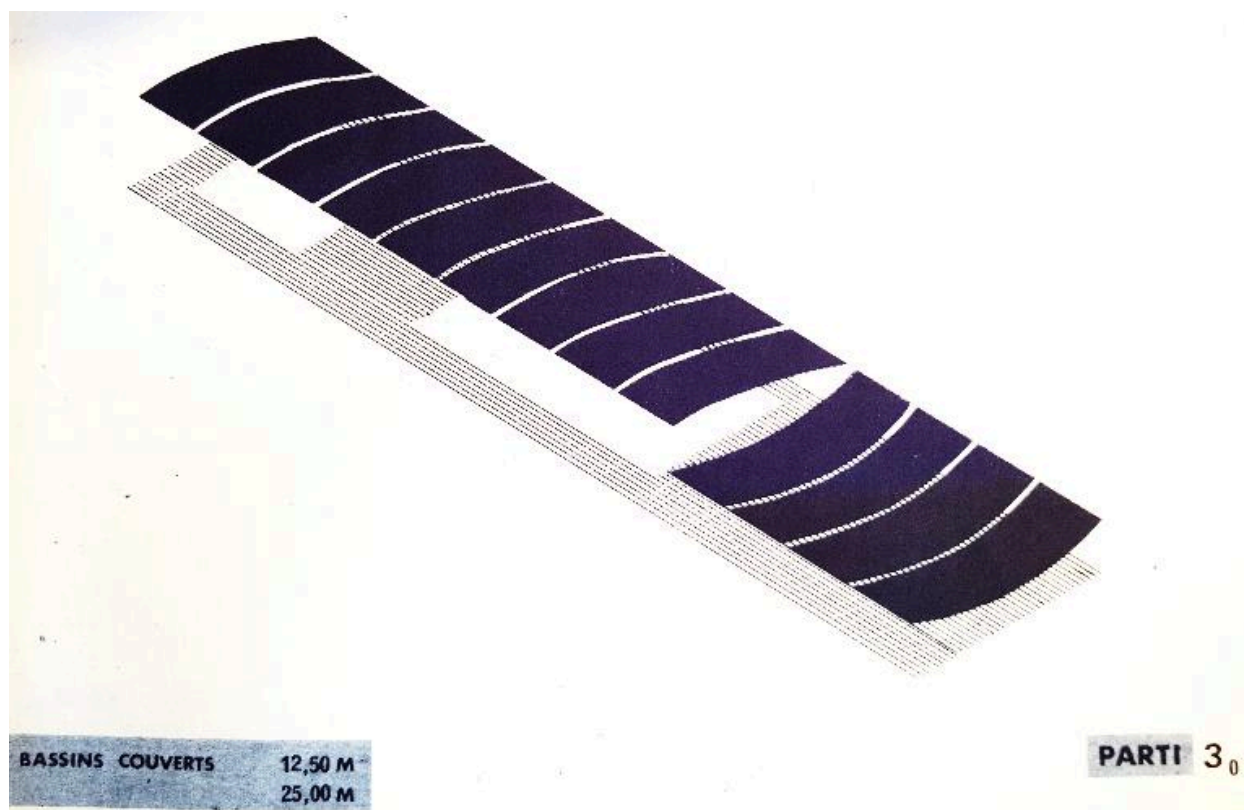


Schéma conceptuel n°6 montrant les possibilités modulaires de la piscine Albatros (19840036/55).

Référence du document reproduit :

- **9 schémas conceptuels des différents assemblages possibles des modules de la piscine "Albatros"**, dossier de documentation de la piscine "Albatros" présenté à la commission d'agrément, par GERPIAM, [vers 1970] (AN : 19840036/55).

IVR32_20170205321NUCA

Auteur de l'illustration : Laurence Schlosser (reproduction)

Date de prise de vue : 2017

(c) Région Hauts-de-France - Inventaire général ; (c) Archives nationales
reproduction soumise à autorisation du titulaire des droits d'exploitation

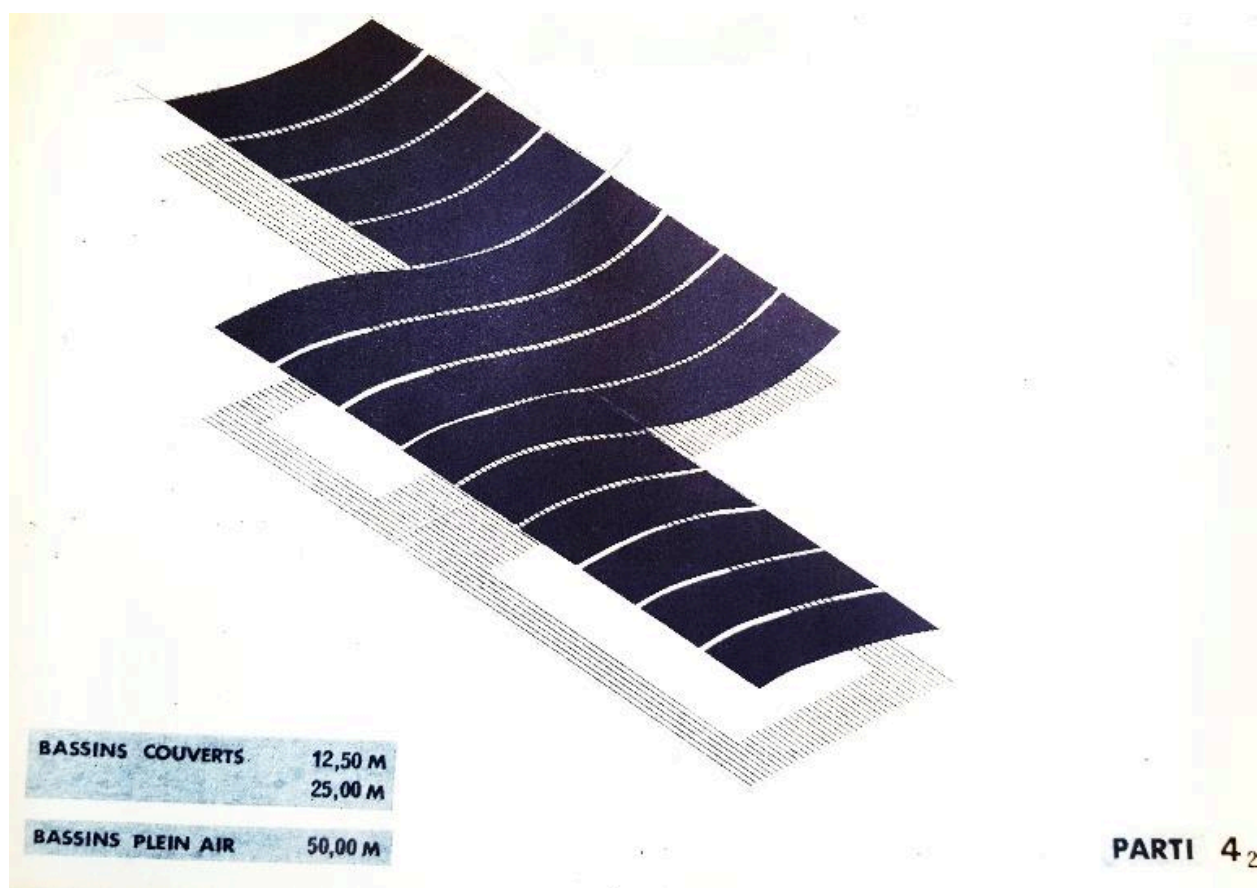


Schéma conceptuel n°7 montrant les possibilités modulaires de la piscine Albatros (19840036/55).

Référence du document reproduit :

- **9 schémas conceptuels des différents assemblages possibles des modules de la piscine "Albatros"**, dossier de documentation de la piscine "Albatros" présenté à la commission d'agrément, par GERPIAM, [vers 1970] (AN : 19840036/55).

IVR32_20170205323NUCA

Auteur de l'illustration : Laurence Schlosser (reproduction)

Date de prise de vue : 2017

(c) Région Hauts-de-France - Inventaire général ; (c) Archives nationales
reproduction soumise à autorisation du titulaire des droits d'exploitation

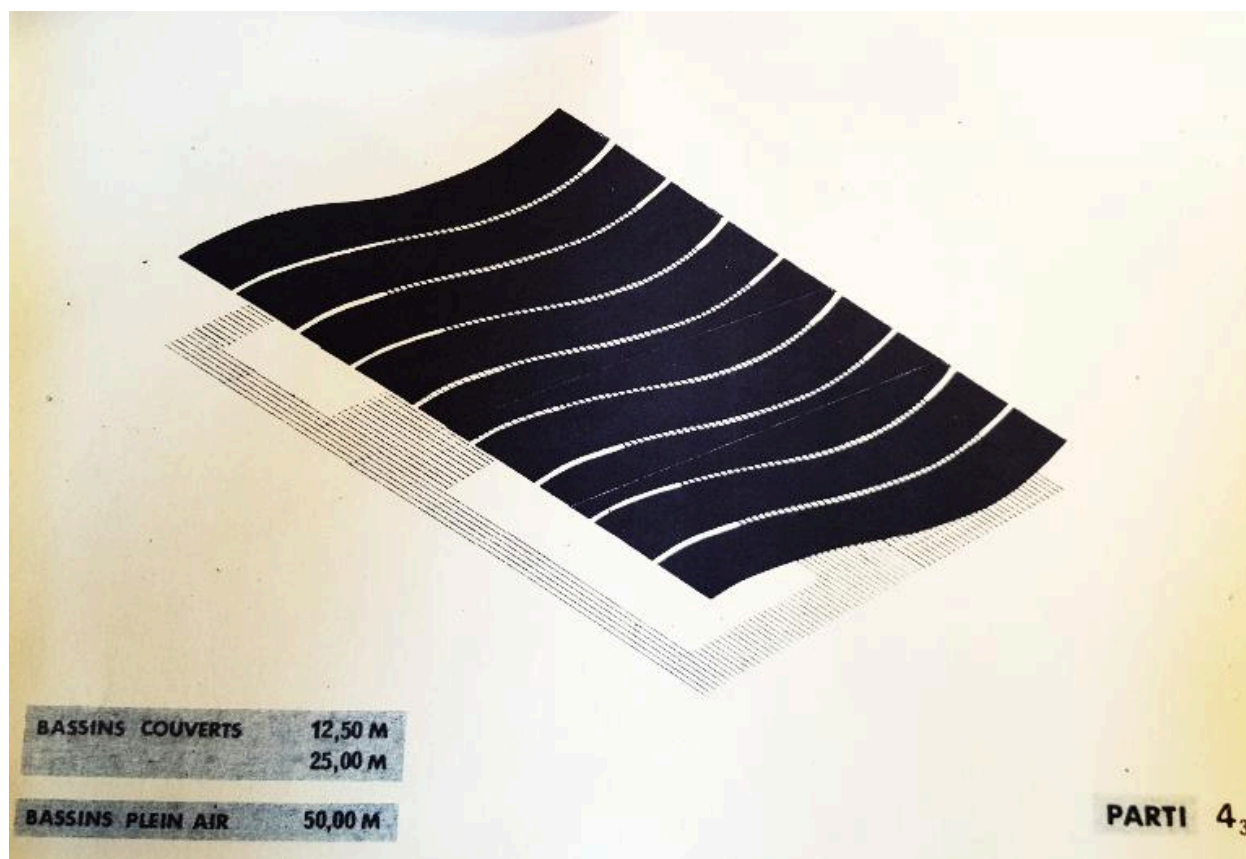


Schéma conceptuel n°8 montrant les possibilités modulaires de la piscine Albatros (19840036/55).

Référence du document reproduit :

- **9 schémas conceptuels des différents assemblages possibles des modules de la piscine "Albatros"**, dossier de documentation de la piscine "Albatros" présenté à la commission d'agrément, par GERPIAM, [vers 1970] (AN : 19840036/55).

IVR32_20170205324NUCA

Auteur de l'illustration : Laurence Schlosser (reproduction)

Date de prise de vue : 2017

(c) Région Hauts-de-France - Inventaire général ; (c) Archives nationales
reproduction soumise à autorisation du titulaire des droits d'exploitation

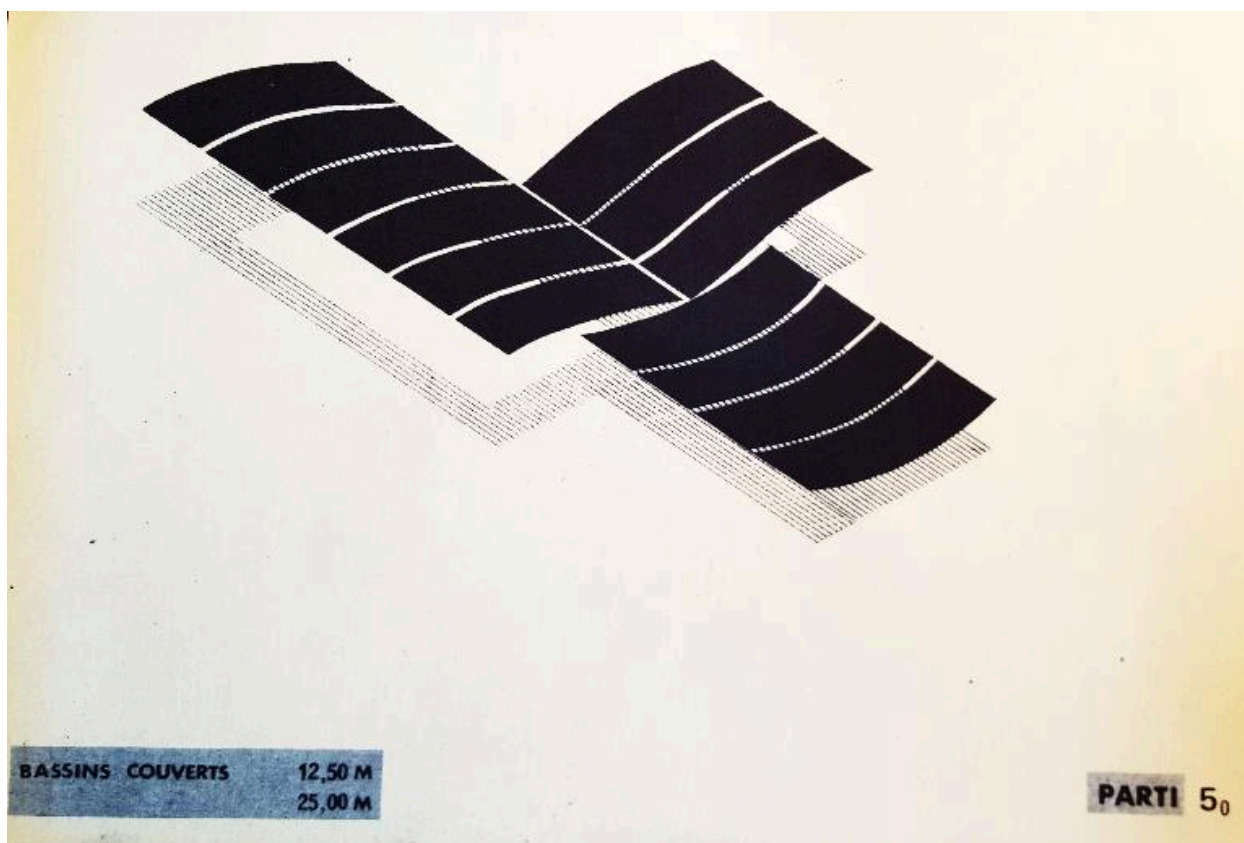


Schéma conceptuel n°9 montrant les possibilités modulaires de la piscine Albatros (19840036/55).

Référence du document reproduit :

- **9 schémas conceptuels des différents assemblages possibles des modules de la piscine "Albatros"**, dossier de documentation de la piscine "Albatros" présenté à la commission d'agrément, par GERPIAM, [vers 1970] (AN : 19840036/55).

IVR32_20170205325NUCA

Auteur de l'illustration : Laurence Schlosser (reproduction)

Date de prise de vue : 2017

(c) Région Hauts-de-France - Inventaire général ; (c) Archives nationales
reproduction soumise à autorisation du titulaire des droits d'exploitation



Les trois modules de base de la piscine "Albatros" : module petit bassin, module grand bassin et module annexes (AN ; 19840036/55).

Référence du document reproduit :

- **Piscine Albatros : maquette des modules**, photographies reproduites dans le dossier de présentation de la piscine Albatros présenté à la commission d'agrément, par GERPIAM, [vers 1970] (AN : 19840036/55).

IVR32_20170205326NUCA

Auteur de l'illustration : Laurence Schlosser (reproduction)

Date de prise de vue : 2017

(c) Région Hauts-de-France - Inventaire général ; (c) Archives nationales
reproduction soumise à autorisation du titulaire des droits d'exploitation



Assemblage des modules de la piscine "Albatros" (AN ; 19840036/55).

Référence du document reproduit :

- **Piscine Albatros : maquette des modules**, photographies reproduites dans le dossier de présentation de la piscine Albatros présenté à la commission d'agrément, par GERPIAM, [vers 1970] (AN : 19840036/55).

IVR32_20170205327NUCA

Auteur de l'illustration : Laurence Schlosser (reproduction)

Date de prise de vue : 2017

(c) Région Hauts-de-France - Inventaire général ; (c) Archives nationales
reproduction soumise à autorisation du titulaire des droits d'exploitation



Couverture d'une brochure de présentation sur les piscines "Albatros", avec vue du prototype réalisé à Stains (Seine-Saint-Denis) (AN ; 19840036/145).

Référence du document reproduit :

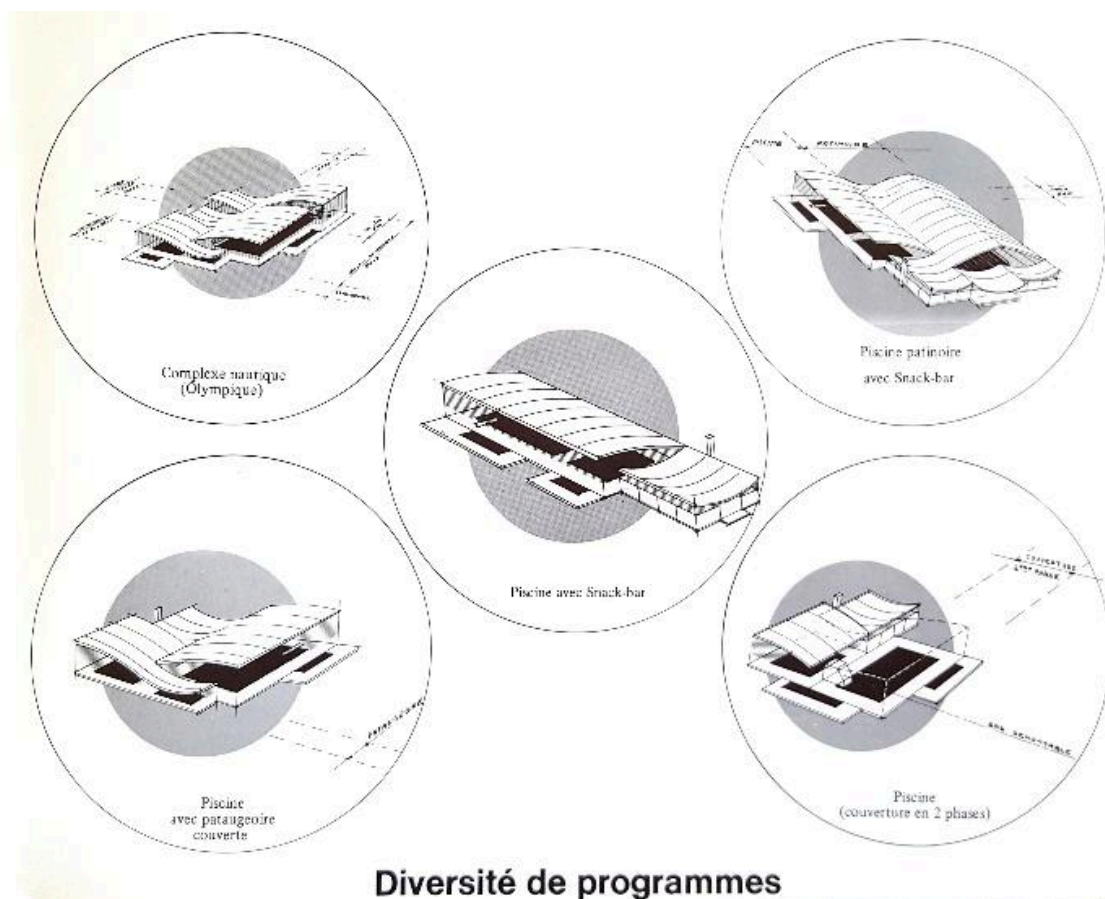
- **Piscines "Albatros"**, couverture de la brochure de présentation sur l'agrément n°127, GERPIAM, [vers 1970] (AN ; 19840036/145).

IVR32_20170205328NUCA

Auteur de l'illustration : Laurence Schlosser (reproduction)

Date de prise de vue : 2017

(c) Région Hauts-de-France - Inventaire général ; (c) Archives nationales
reproduction soumise à autorisation du titulaire des droits d'exploitation



6

Schémas montrant la diversité des programmes permis par le système modulaire de la piscine "Albatros" (AN ; 19840036/145).

Référence du document reproduit :

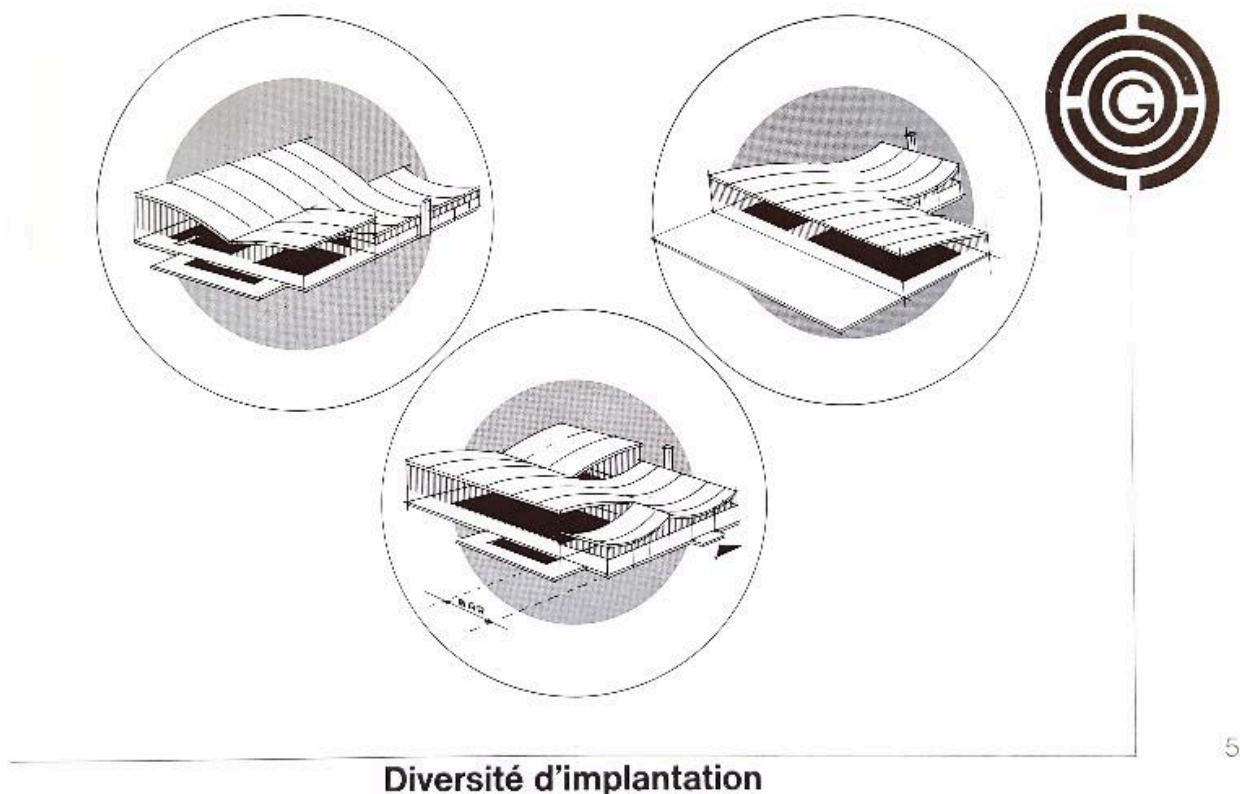
- **Piscines "Albatros" : diversité de programme**, brochure de présentation sur l'agrément n°127, GERPIAM, [vers 1970] (AN : 19840036/145).

IVR32_20170205329NUCA

Auteur de l'illustration : Laurence Schlosser (reproduction)

Date de prise de vue : 2017

(c) Région Hauts-de-France - Inventaire général ; (c) Archives nationales
reproduction soumise à autorisation du titulaire des droits d'exploitation



Schémas montrant les possibilités d'implantations permises par le système modulaire de la piscine "Albatros" (AN ; 19840036/145).

Référence du document reproduit :

- **Piscines "Albatros" : diversité d'implantation**, brochure de présentation sur l'agrément n°127, GERPIAM, [vers 1970] (AN ; 19840036/145).

IVR32_20170205330NUCA

Auteur de l'illustration : Laurence Schlosser (reproduction)

Date de prise de vue : 2017

(c) Région Hauts-de-France - Inventaire général ; (c) Archives nationales
reproduction soumise à autorisation du titulaire des droits d'exploitation



Couverture d'une brochure de présentation sur la piscine "Albatros 1500", avec photo de la maquette de la piscine (AN ; 19840036/145).

Référence du document reproduit :

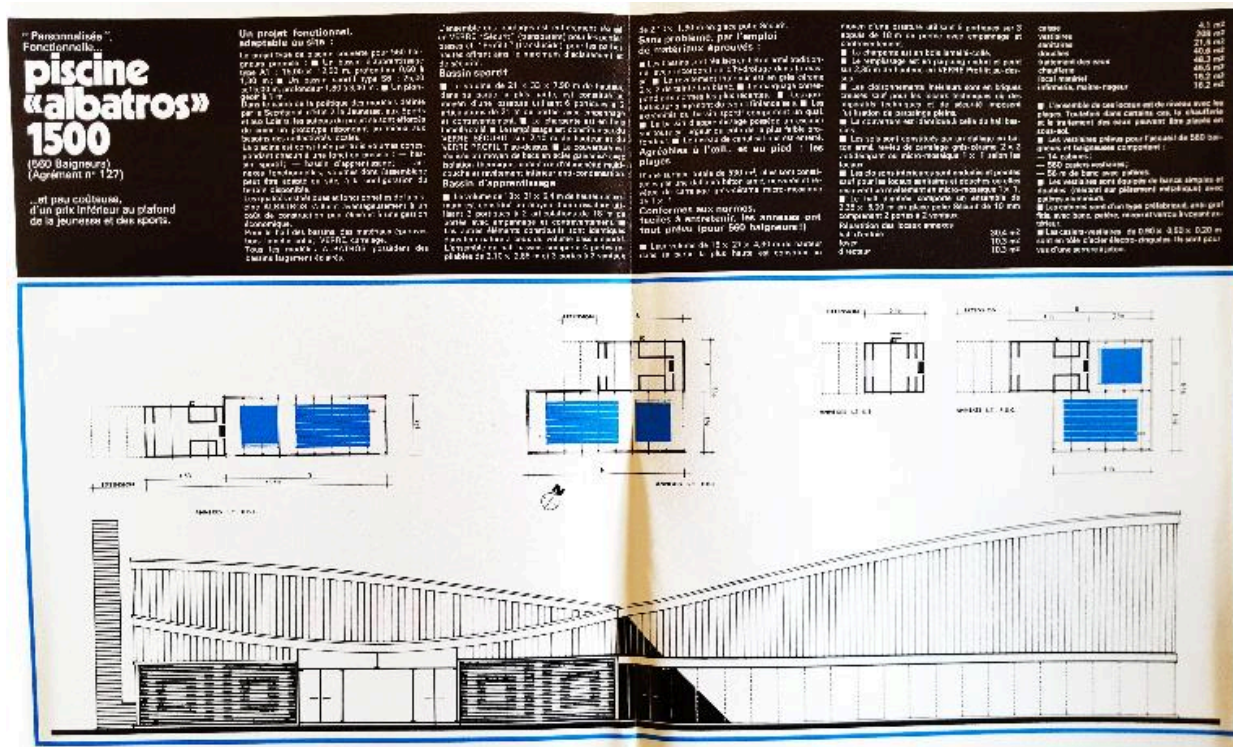
- **Piscine "Albatros" 1500**, brochure de présentation de la piscine Albatros 1500, par GERPIAM, [vers 1970] (AN ; 19840036/145).

IVR32_20170205331NUCA

Auteur de l'illustration : Laurence Schlosser (reproduction)

Date de prise de vue : 2017

(c) Région Hauts-de-France - Inventaire général ; (c) Archives nationales
reproduction soumise à autorisation du titulaire des droits d'exploitation



Présentation des caractéristiques de la piscine "Albatros 1500" dans une brochure éditée par le GERPIAM (AN ; 19840036/145).

Référence du document reproduit :

- **Piscine "Albatros" 1500**, brochure de présentation de la piscine Albatros 1500, par GERPIAM, [vers 1970] (AN ; 19840036/145).

IVR32_20170205332NUCA

Auteur de l'illustration : Laurence Schlosser (reproduction)

Date de prise de vue : 2017

(c) Région Hauts-de-France - Inventaire général ; (c) Archives nationales
reproduction soumise à autorisation du titulaire des droits d'exploitation

Traitement de l'eau : une installation conforme aux réglementations les plus récentes.

- La filtration est réalisée par deux colonnes doubles, constituées chacune par deux filtres à sable à lavage par retour d'eau accélérée.
- Caractéristiques : — surface filtrante : 19,64 m² ; — cadence de filtration : 0,5 m³/h/m² de plan d'eau ; — surface des plans d'eau : 560 m² ; — débit par m² de surface filtrante : 14,26 m³.

Chauffage et ventilation : sécurité, efficacité, économie

- 2 chaudières au fuel produisent de l'eau chaude à basse pression et température constante alimentant : — les batteries de production d'air chaud ; — les ballons de production d'eau chaude ; — l'échangeur pour le réchauffage de l'eau des bassins.
- caractéristiques pour une température extérieure de - 7 °C : halls bassins à + 27 °C ; — annexes à + 24 °C ; — eau des bassins à + 25 °C ; ■ degré hydrométrique de l'air compris entre 0,6 et 0,8, renouvellement en air neuf : 40 m³/h/m² de plan d'eau.
- Le hall bassins et les annexes sont chauffés grâce à une distribution périphérique d'air chaud par gaines et bouches de soufflage.
- La ventilation naturelle — 80 m³ d'ouvrants dans le hall bassins — est complétée par 3 extracteurs de 6 000 m³/h et 2 de 2 000 m³/h.

Un équipement sportif complet

- L'équipement sportif, est conforme aux recommandations du Secrétariat d'Etat à la Jeunesse, et aux Sports et aux règlements de la Fédération Française de Natation et comprend entre autres : — 1 plongoir avec tremplin à 7 m ; — 8 échelles de bassin ; — ligne de nage, de virage 808, de faux départ ; — 8 plots de départ amovibles ; — le matériel de Water-Polo ; — 2 appareils d'apprentissage individuel ; — 3 appareils d'apprentissage collectif ; — le matériel de sécurité imposé par l'arrêté du 13 juin 1969.

Plomberie et sanitaires : qualité d'abord.

- Les appareils sanitaires sont de teinte blanche, la robinetterie de première qualité. L'installation comporte : 1 pédiluve - 3 lavabos collectifs - 1 lavabo individuel - 1 évier - 2 urinoirs - 2 W.-C. à la turque - 4 W.-C. à l'anglaise - 2 x 14 douches - 6 robinets de puisage. L'alimentation est en : — eau froide pour les lavabos - eau mitigée pour le pédiluve et les douches - eau chaude et froide pour l'évier de l'infirmerie.

Électricité : pour 75 kVA, une installation parfaite, conforme aux normes.

- L'éclairage est réalisé par : diffuseurs fluorescents étanches pour les annexes et les plages - projecteurs à ride pour les plans d'eau - hublots étanches dans les locaux techniques.
- Les niveaux d'éclairage obtenus sont : 60 à 100 lux dans les locaux techniques - 100 lux dans les annexes - 150 lux pour le bassin d'apprentissage - 300 lux pour le bassin sportif.
- Aucun appareil n'est situé au-dessus des plans d'eau.
- La puissance totale installée - éclairage et alimentations forces - est de 75 kVA.
- L'éclairage de sécurité et de panique, d'une autonomie supérieure à 1 heure, est conforme à l'arrêté du 27 mars 1969.
- Une liaison électrique relie entre eux tous les éléments conducteurs et aboutit à une prise de terre (conformité avec la norme C 15 100).

la piscine «albatros» est livrée "clés en mains"



Le projet ALBATROS existe également en 2 autres versions, ALBATROS 1000 et ALBATROS 1250.



GERPIAM

Présentation technique de la piscine "Albatros 1500" dans une brochure éditée par le GERPIAM (AN ; 19840036/145).

Référence du document reproduit :

- **Piscine "Albatros" 1500**, brochure de présentation de la piscine Albatros 1500, par GERPIAM, [vers 1970] (AN ; 19840036/145).

IVR32_20170205333NUCA

Auteur de l'illustration : Laurence Schlosser (reproduction)

Date de prise de vue : 2017

(c) Région Hauts-de-France - Inventaire général ; (c) Archives nationales
reproduction soumise à autorisation du titulaire des droits d'exploitation



**les trois éléments
"ALBATROS"
de la nouvelle formule des
PISCINES GERPIAM**

**s'adaptent
à tous les programmes
et à tous les terrains**

Leader de la construction des piscines collectives en B.A. industrialisé, GERPIAM innove avec l'"Albatros", une nouvelle esthétique, rationnelle et fonctionnelle. Sa conception repose sur la multiplicité des combinaisons pouvant être obtenues par la juxtaposition de 3 volumes de base, comportant tous les éléments d'une piscine homologuée.

Repondant aux normes en vigueur du Secrétariat à la Jeunesse et aux Sports, "Albatros" s'inscrit facilement dans les cahiers des charges les plus sévères et les budgets financiers les plus stricts. "Albatros" demande des délais de mise en œuvre extrêmement courts quelle que soit l'implantation choisie et les contraintes de l'environnement.

Personnalisée et originale, une piscine "Albatros" GERPIAM ne requiert aucun entretien et économise les frais de gestion. Naturellement, les piscines "Albatros" bénéficient de la grande expérience acquise par le groupement GERPIAM dans le domaine de la piscine collective.

62

pour tous renseignements
GERPIAM
Membre de la Chambre Syndicale
des Industries de la Piscine
48, Bd Diderot - 75 - PARIS 12^e
tél. : 345 30-64



PISCINES

D.L.G. A.B.C. PARIS

Publicité sur la piscine "Albatros", diffusée dans la revue Piscines, n°20, avril 1970.

Référence du document reproduit :

- **Les trois éléments "Albatros" de la nouvelle formule des piscines Gerpiam s'adaptent à tous les programmes et à tous les terrains**, publicité GERPIAM. In : *Piscines*, avril 1970, n°20.

IVR32_20179905006NUCA

Auteur de l'illustration : Laurence Schlosser (reproduction)

Date de prise de vue : 2017

(c) Région Hauts-de-France - Inventaire général ; (c) Archives nationales
reproduction soumise à autorisation du titulaire des droits d'exploitation

GERPIAM... des innovations architecturales et techniques permanentes

**adaptable
la piscine Albatros
"toutes combinaisons"**

La piscine ALBATROS offre une esthétique rationnelle et très fonctionnelle s'adaptant à tous les programmes (principe évolutif) à tous les terrains et à tous les sites.
Sa conception repose sur la multiplicité des combinaisons pouvant être obtenues par la juxtaposition de trois volumes de base comportant tous les éléments d'une piscine homologuée : annexes fonctionnelles, bassin d'apprentissage, bassin sportif.
Une superstructure en charpente bois lamellé collé, de larges façades vitrées, en partie ouvrantes, confèrent à la piscine ALBATROS une ambiance agréable, une grande clarté et permettent une communication aisée vers les solariums extérieurs.
C'est un PROJET-TYPE agréé.
Déjà des PISCINES ALBATROS à : MILLY-LA-FORET - STAINS - VILLERUPT - LOURDES.

GERPIAM

Renseignements :
GERPIAM 48 BD DIDEROT 75012 PARIS
Tél. 343.30.64
Membre de la Chambre Syndicale des Industries de la Piscine
Label de qualification de la C.S.I.P.

AUTRES PROGRAMMES DU GERPIAM

la piscine "MAGRODOME"
piscine "M.D."
piscine "CLAM"

Publicité GERPIAM vantant les propriétés de la piscine "Albatros", publiée dans la revue Piscines, hors-série "Piscines publiques", 1972.

Référence du document reproduit :

- **GERPIAM... des innovations architecturales et techniques permanentes : adaptable, la piscine Albatros "toutes combinaisons"**, publicité GERPIAM. In : *Piscines*, hors-série "Piscines publiques", 1972.

IVR32_20179905007NUCA


Auteur de l'illustration : Laurence Schlosser (reproduction)

Date de prise de vue : 2017

(c) Région Hauts-de-France - Inventaire général ; (c) Archives nationales
reproduction soumise à autorisation du titulaire des droits d'exploitation

**adaptable
 la piscine Albatros
 "toutes combinaisons"**

Architectes M.M. Lissage et Noir



Avec la piscine Albatros, le Gerpiam innove une esthétique rationnelle et fonctionnelle s'adaptant à tous les programmes, à tous les terrains, à tous les sites.
 Sa conception repose sur la multiplicité des combinaisons pouvant être obtenues par la juxtaposition de trois volumes de base comportant tous les éléments d'une piscine homologuée : annexes fonctionnelles, bassin d'apprentissage, bassin sportif.
 L'adjonction d'un bassin olympique, d'une fosse à plonger ou de tout autre équipement complémentaire ne soulève aucune difficulté. La formule Albatros met 3 programmes à votre disposition :

Version 1000	1 bassin type M	25,00 x 10
Version 1250	1 bassin type A	12,50 x 12,50
	1 bassin type S5	25,00 x 12,50
Version 1500	1 bassin type A	12,50 x 15
	1 bassin type S6	25,00 x 15


Cette piscine est livrée "clés en mains", donc entièrement aménagée et prête à recevoir le premier baigneur.

(Agrément du Secrétariat à la Jeunesse aux Sports et aux Loisirs N°127)

c'est une piscine GERPIAM

Renseignements : GERPIAM, 48 Bd Diderot 75-Paris (12^e) Tél. 345-30-64

Membre de la Chambre Syndicale des Industriels de la Piscine et Labellisé qualification de la C.S.P.P.



Publicité GERPIAM présentant la piscine "Albatros", publiée dans la revue Piscines, hors-série "Piscines publiques", 1972. Les photos montrent la construction d'une piscine "Albatros", avec son ossature en bois préfabriqués, et ses murs montés en matériaux traditionnels (parpaings).

Référence du document reproduit :

- **Adaptable, la piscine Albatros "toutes combinaisons"... c'est une piscine GERPIAM**, publicité GERPIAM. In : *Piscines*, hors-série "Piscines publiques", 1972.

IVR32_20179905008NUCA

Auteur de l'illustration : Laurence Schlosser (reproduction)

(c) Région Hauts-de-France - Inventaire général ; (c) Archives nationales
 reproduction soumise à autorisation du titulaire des droits d'exploitation



piscine
Lucien Lahaye
BEAUTOR

Piscine Lucien-Lahaye de Beautor, carte postale, vers 1980 (coll. part.).

Référence du document reproduit :

- **Piscine Lucien-Lahaye, Beautor**, carte postale, [vers 1980] (coll. part.).

IVR32_20170205303NUCA

Auteur de l'illustration : Laurence Schlosser (reproduction)

(c) Région Hauts-de-France - Inventaire général

reproduction soumise à autorisation du titulaire des droits d'exploitation



Vue d'ensemble des façades sud et ouest (donnant sur les bassins) depuis le jardin de la piscine. Cette vue permet d'appréhender l'imbrication des "blocs" structurant la piscine.

IVR32_20170200350NUC2A

Auteur de l'illustration : Marie-Laure Monnehay-Vulliet

(c) Région Hauts-de-France - Inventaire général

reproduction soumise à autorisation du titulaire des droits d'exploitation



Façade sud (donnant sur la pataugeoire et le petit bassin).

IVR32_20170200347NUC2A

Auteur de l'illustration : Marie-Laure Monnehay-Vulliet

Date de prise de vue : 2017

(c) Région Hauts-de-France - Inventaire général

reproduction soumise à autorisation du titulaire des droits d'exploitation



Pédiluve extérieur, longeant la façade vitrée de la pataugeoire.

IVR32_20170200349NUC2A

Auteur de l'illustration : Marie-Laure Monnehay-Vulliet

Date de prise de vue : 2017

(c) Région Hauts-de-France - Inventaire général

reproduction soumise à autorisation du titulaire des droits d'exploitation



Façade ouest donnant sur le grand bassin : des baies ouvrantes, devant lesquelles se trouve un pédiluve, permettent le passage des baigneurs vers les pelouses extérieures.

IVR32_20170200346NUC2A

Auteur de l'illustration : Marie-Laure Monnehay-Vulliet

Date de prise de vue : 2017

(c) Région Hauts-de-France - Inventaire général

reproduction soumise à autorisation du titulaire des droits d'exploitation



Détail d'un des pédivules extérieurs, donnant accès aux terrasses et pelouses.

IVR32_20170200348NUC2A

Auteur de l'illustration : Marie-Laure Monnehay-Vulliet

Date de prise de vue : 2017

(c) Région Hauts-de-France - Inventaire général

reproduction soumise à autorisation du titulaire des droits d'exploitation



Entrée secondaire (aménagée à l'extrémité du "foyer") et jardin de la piscine.

IVR32_20170200310NUC2A

Auteur de l'illustration : Marie-Laure Monnehay-Vulliet

Date de prise de vue : 2017

(c) Région Hauts-de-France - Inventaire général

reproduction soumise à autorisation du titulaire des droits d'exploitation



Façades nord et est (bloc d'annexes et du petit bassin).

IVR32_20170200305NUC2A

Auteur de l'illustration : Marie-Laure Monnehay-Vulliet

Date de prise de vue : 2017

(c) Région Hauts-de-France - Inventaire général

reproduction soumise à autorisation du titulaire des droits d'exploitation



Façade est, correspondant au bloc d'annexes (avec entrée du local chaufferie) et au petit bassin.

IVR32_20170200351NUC2A

Auteur de l'illustration : Marie-Laure Monnehay-Vulliet

Date de prise de vue : 2017

(c) Région Hauts-de-France - Inventaire général

reproduction soumise à autorisation du titulaire des droits d'exploitation



Façade donnant sur le petit bassin (est).

IVR32_20170200308NUC2A

Auteur de l'illustration : Marie-Laure Monnehay-Vulliet

Date de prise de vue : 2017

(c) Région Hauts-de-France - Inventaire général

reproduction soumise à autorisation du titulaire des droits d'exploitation



Façade d'entrée (nord).

IVR32_20170200304NUC2A

Auteur de l'illustration : Marie-Laure Monnehay-Vulliet

Date de prise de vue : 2017

(c) Région Hauts-de-France - Inventaire général
reproduction soumise à autorisation du titulaire des droits d'exploitation



Prolongement de la façade d'entrée, donnant sur le "foyer" accessible au public.

IVR32_20170200309NUC2A

Auteur de l'illustration : Marie-Laure Monnehay-Vulliet

Date de prise de vue : 2017

(c) Région Hauts-de-France - Inventaire général

reproduction soumise à autorisation du titulaire des droits d'exploitation



Plaque à l'entrée de la piscine portant le nom et la date d'inauguration.

IVR32_20170200306NUC2A

Auteur de l'illustration : Marie-Laure Monnehay-Vulliet

Date de prise de vue : 2017

(c) Région Hauts-de-France - Inventaire général

reproduction soumise à autorisation du titulaire des droits d'exploitation



Détail de la fresque de carrés concentriques en mosaïque ornant les façades du bloc d'annexes.

IVR32_20170200307NUC2A

Auteur de l'illustration : Marie-Laure Monnehay-Vulliet

Date de prise de vue : 2017

(c) Région Hauts-de-France - Inventaire général

reproduction soumise à autorisation du titulaire des droits d'exploitation



Hall d'entrée.

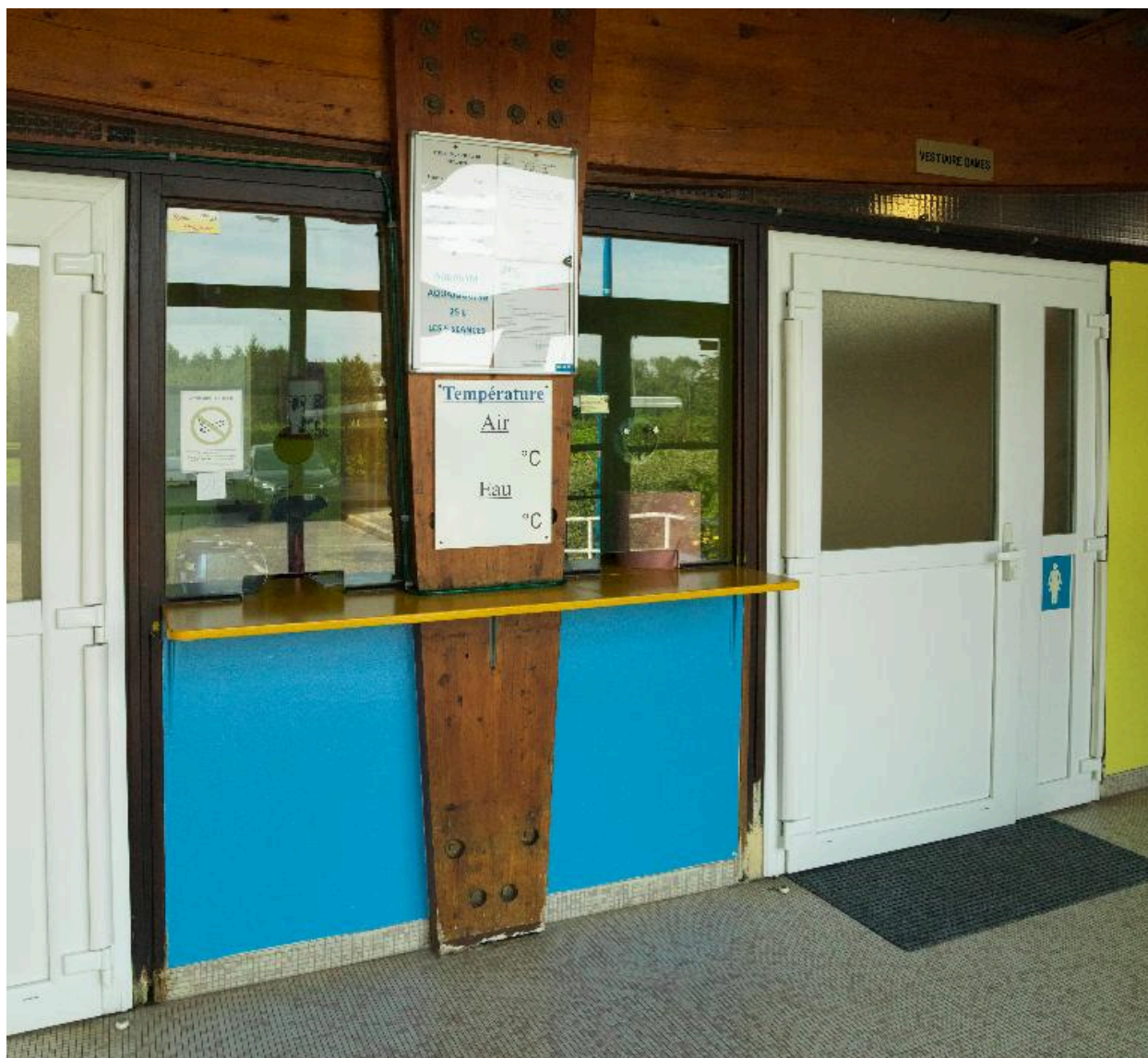
IVR32_20170200339NUC2A

Auteur de l'illustration : Marie-Laure Monnehay-Vulliet

Date de prise de vue : 2017

(c) Région Hauts-de-France - Inventaire général

reproduction soumise à autorisation du titulaire des droits d'exploitation



Guichet d'accueil.

IVR32_20170200338NUC2A

Auteur de l'illustration : Marie-Laure Monnehay-Vulliet

Date de prise de vue : 2017

(c) Région Hauts-de-France - Inventaire général

reproduction soumise à autorisation du titulaire des droits d'exploitation



Le foyer, espace visiteurs.

IVR32_20170200337NUC2A

Auteur de l'illustration : Marie-Laure Monnehay-Vulliet

Date de prise de vue : 2017

(c) Région Hauts-de-France - Inventaire général

reproduction soumise à autorisation du titulaire des droits d'exploitation



Du "foyer" (espace visiteurs), vers le bassin bassin sportif. En orange : les gaines de chauffage.

IVR32_20170200336NUC2A

Auteur de l'illustration : Marie-Laure Monnehay-Vulliet

Date de prise de vue : 2017

(c) Région Hauts-de-France - Inventaire général

reproduction soumise à autorisation du titulaire des droits d'exploitation



Pédiluve d'accès entre les bassins et le "foyer".

IVR32_20170200314NUC2A

Auteur de l'illustration : Marie-Laure Monnehay-Vulliet

Date de prise de vue : 2017

(c) Région Hauts-de-France - Inventaire général

reproduction soumise à autorisation du titulaire des droits d'exploitation



Entrée secondaire (accessible depuis le mini-golf en été).

IVR32_20170200313NUC2A

Auteur de l'illustration : Marie-Laure Monnehay-Vulliet

Date de prise de vue : 2017

(c) Région Hauts-de-France - Inventaire général

reproduction soumise à autorisation du titulaire des droits d'exploitation



Local porte-habits, avec accès de part et d'autre sur les vestiaires femmes et hommes.

IVR32_20170200333NUC2A

Auteur de l'illustration : Marie-Laure Monnehay-Vulliet

Date de prise de vue : 2017

(c) Région Hauts-de-France - Inventaire général
reproduction soumise à autorisation du titulaire des droits d'exploitation



Entrée du local porte-habits.

IVR32_20170200332NUC2A

Auteur de l'illustration : Marie-Laure Monnehay-Vulliet

Date de prise de vue : 2017

(c) Région Hauts-de-France - Inventaire général
reproduction soumise à autorisation du titulaire des droits d'exploitation



Local porte-habits.

IVR32_20170200331NUC2A

Auteur de l'illustration : Marie-Laure Monnehay-Vulliet

Date de prise de vue : 2017

(c) Région Hauts-de-France - Inventaire général
reproduction soumise à autorisation du titulaire des droits d'exploitation



Vestiaires, cabines de déshabillage individuelles.

IVR32_20170200330NUC2A

Auteur de l'illustration : Marie-Laure Monnehay-Vulliet

Date de prise de vue : 2017

(c) Région Hauts-de-France - Inventaire général

reproduction soumise à autorisation du titulaire des droits d'exploitation



Vue des douches, vers le bassin d'apprentissage.

IVR32_20170200329NUC2A

Auteur de l'illustration : Marie-Laure Monnehay-Vulliet

Date de prise de vue : 2017

(c) Région Hauts-de-France - Inventaire général

reproduction soumise à autorisation du titulaire des droits d'exploitation



Pédiluve d'accès aux bassins depuis les douches et les vestiaires.

IVR32_20170200320NUC2A

Auteur de l'illustration : Marie-Laure Monnehay-Vulliet

Date de prise de vue : 2017

(c) Région Hauts-de-France - Inventaire général

reproduction soumise à autorisation du titulaire des droits d'exploitation



Hall du bassin sportif; dans le fond se trouve la pataugeoire.

IVR32_20170200311NUC2A

Auteur de l'illustration : Marie-Laure Monnehay-Vulliet

Date de prise de vue : 2017

(c) Région Hauts-de-France - Inventaire général

reproduction soumise à autorisation du titulaire des droits d'exploitation



Vue générale du bassin sportif, depuis le "foyer".

IVR32_20170200312NUC2A

Auteur de l'illustration : Marie-Laure Monnehay-Vulliet

Date de prise de vue : 2017

(c) Région Hauts-de-France - Inventaire général

reproduction soumise à autorisation du titulaire des droits d'exploitation



Bassin sportif et structure à portique : l'effet "miroir" est dû au système de débordement des bassins et des baies vitrées en partie inférieure des façades.

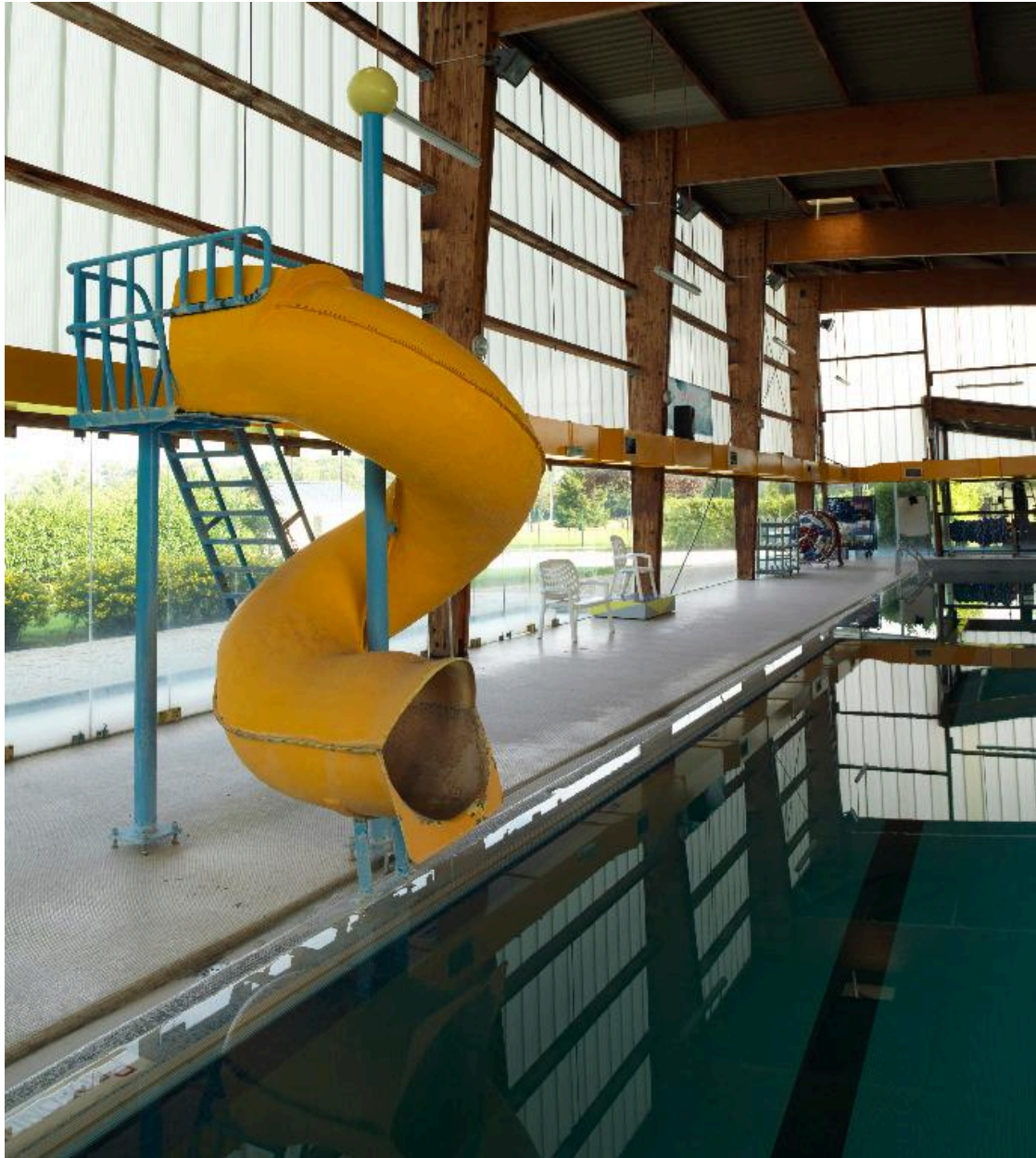
IVR32_20170200316NUC2A

Auteur de l'illustration : Marie-Laure Monnehay-Vulliet

Date de prise de vue : 2017

(c) Région Hauts-de-France - Inventaire général

reproduction soumise à autorisation du titulaire des droits d'exploitation



Toboggan.

IVR32_20170200315NUC2A

Auteur de l'illustration : Marie-Laure Monnehay-Vulliet

Date de prise de vue : 2017

(c) Région Hauts-de-France - Inventaire général
reproduction soumise à autorisation du titulaire des droits d'exploitation



Détail de la margelle du grand bassin, profondeur maximale : 3,40 mètres.

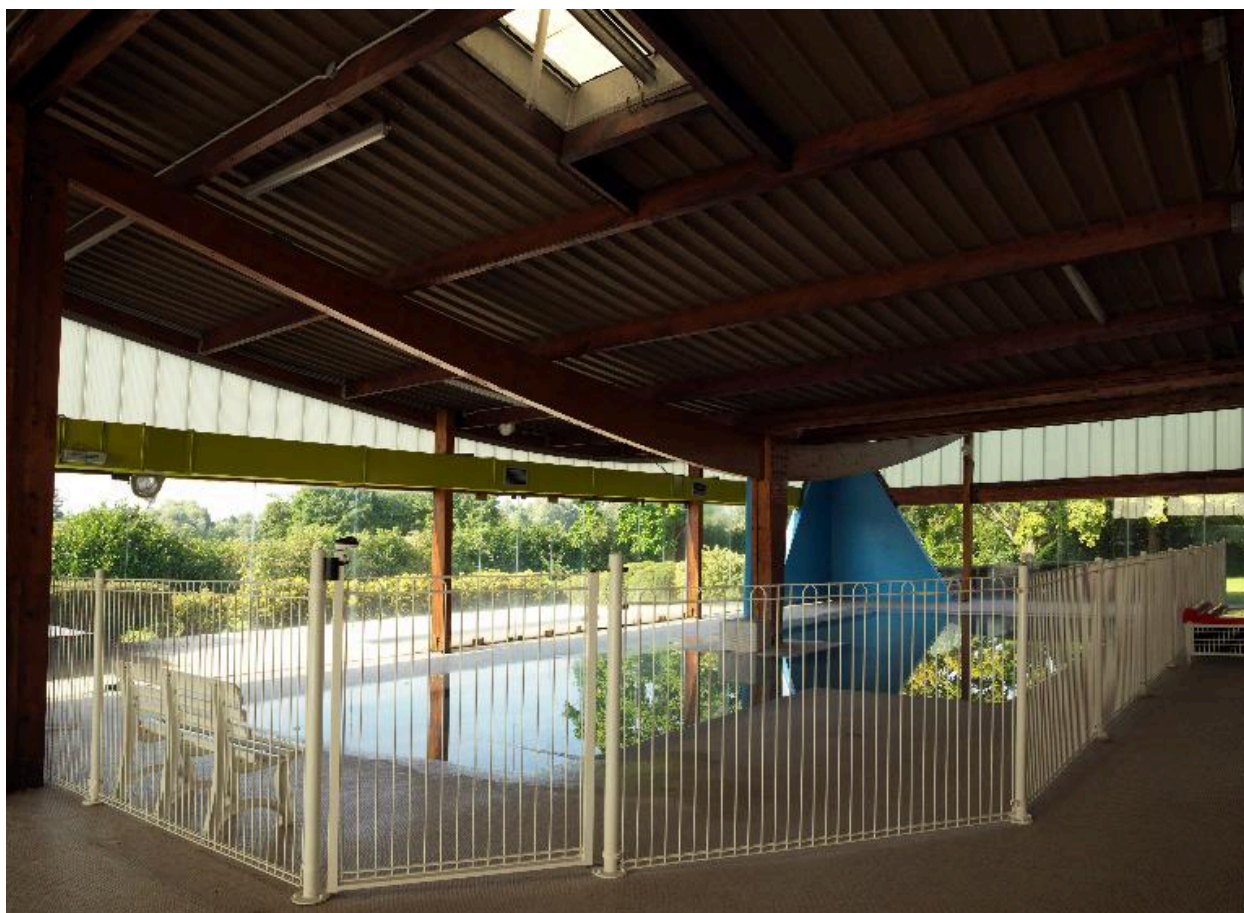
IVR32_20170200327NUC2A

Auteur de l'illustration : Marie-Laure Monnehay-Vulliet

Date de prise de vue : 2017

(c) Région Hauts-de-France - Inventaire général

reproduction soumise à autorisation du titulaire des droits d'exploitation



La pataugeoire.

IVR32_20170200319NUC2A

Auteur de l'illustration : Marie-Laure Monnehay-Vulliet

Date de prise de vue : 2017

(c) Région Hauts-de-France - Inventaire général

reproduction soumise à autorisation du titulaire des droits d'exploitation



La pataugeoire.

IVR32_20170200326NUC2A

Auteur de l'illustration : Marie-Laure Monnehay-Vulliet

Date de prise de vue : 2017

(c) Région Hauts-de-France - Inventaire général

reproduction soumise à autorisation du titulaire des droits d'exploitation



Pataugeoire et les baies vitrées pouvant s'ouvrir sur la terrasse extérieure.

IVR32_20170205374NUCA

Auteur de l'illustration : Laurence Schlosser

Date de prise de vue : 2017

(c) Région Hauts-de-France - Inventaire général

reproduction soumise à autorisation du titulaire des droits d'exploitation



Détail de l'assemblage des poutres en bois lamellé-collé au niveau de la pataugeoire.

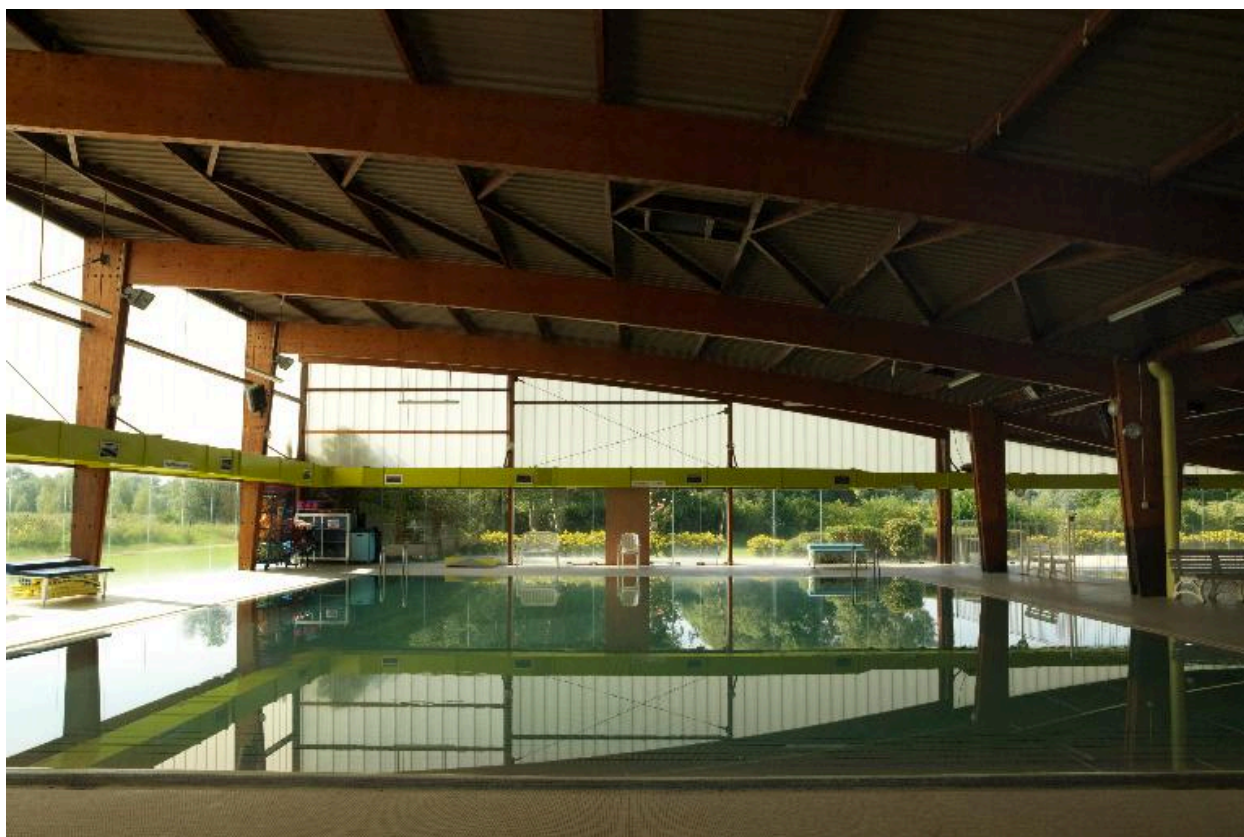
IVR32_20170200325NUC2A

Auteur de l'illustration : Marie-Laure Monnehay-Vulliet

Date de prise de vue : 2017

(c) Région Hauts-de-France - Inventaire général

reproduction soumise à autorisation du titulaire des droits d'exploitation



Vue générale du bassin d'apprentissage et de l'ossature à portiques en bois lamellé-collé.

IVR32_20170200335NUC2A

Auteur de l'illustration : Marie-Laure Monnehay-Vulliet

Date de prise de vue : 2017

(c) Région Hauts-de-France - Inventaire général

reproduction soumise à autorisation du titulaire des droits d'exploitation



Bassin d'apprentissage.

IVR32_20170200322NUC2A

Auteur de l'illustration : Marie-Laure Monnehay-Vulliet

Date de prise de vue : 2017

(c) Région Hauts-de-France - Inventaire général
reproduction soumise à autorisation du titulaire des droits d'exploitation



Détail des marches d'accès au bassin d'apprentissage.

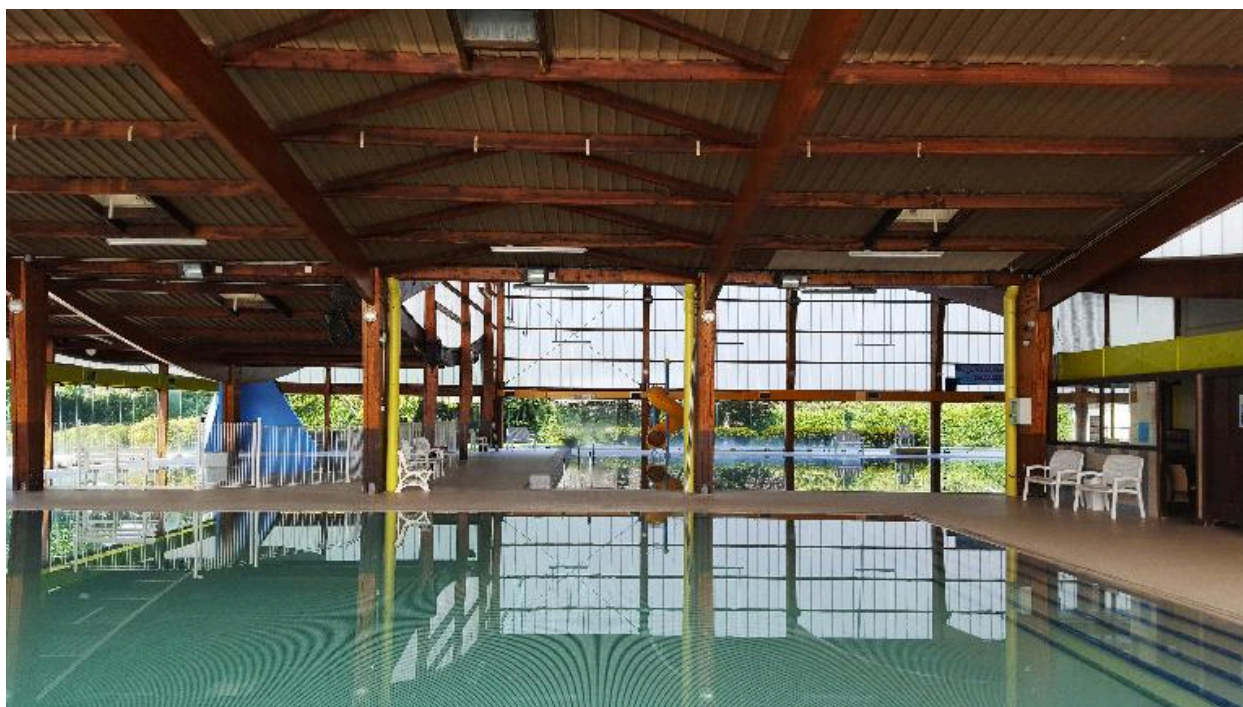
IVR32_20170205373NUCA

Auteur de l'illustration : Laurence Schlosser

Date de prise de vue : 2017

(c) Région Hauts-de-France - Inventaire général

reproduction soumise à autorisation du titulaire des droits d'exploitation



Vue d'ensemble du bassin d'apprentissage, de la pataugeoire et du bassin sportif.

IVR32_20170205375NUCA

Auteur de l'illustration : Laurence Schlosser

Date de prise de vue : 2017

(c) Région Hauts-de-France - Inventaire général

reproduction soumise à autorisation du titulaire des droits d'exploitation



Détail de la charpente.

IVR32_20170205372NUCA

Auteur de l'illustration : Laurence Schlosser

Date de prise de vue : 2017

(c) Région Hauts-de-France - Inventaire général

reproduction soumise à autorisation du titulaire des droits d'exploitation



Détail des décors de carrés concentriques en mosaïque qui ornent les cloisonnement intérieurs du hall des bassins.

IVR32_20170200317NUC2A

Auteur de l'illustration : Marie-Laure Monnehay-Vulliet

Date de prise de vue : 2017

(c) Région Hauts-de-France - Inventaire général

reproduction soumise à autorisation du titulaire des droits d'exploitation



Entrée local infirmerie et rangement matériel de secours.

IVR32_20170200321NUC2A

Auteur de l'illustration : Marie-Laure Monnehay-Vulliet

Date de prise de vue : 2017

(c) Région Hauts-de-France - Inventaire général

reproduction soumise à autorisation du titulaire des droits d'exploitation



Bureau des maîtres-nageurs.

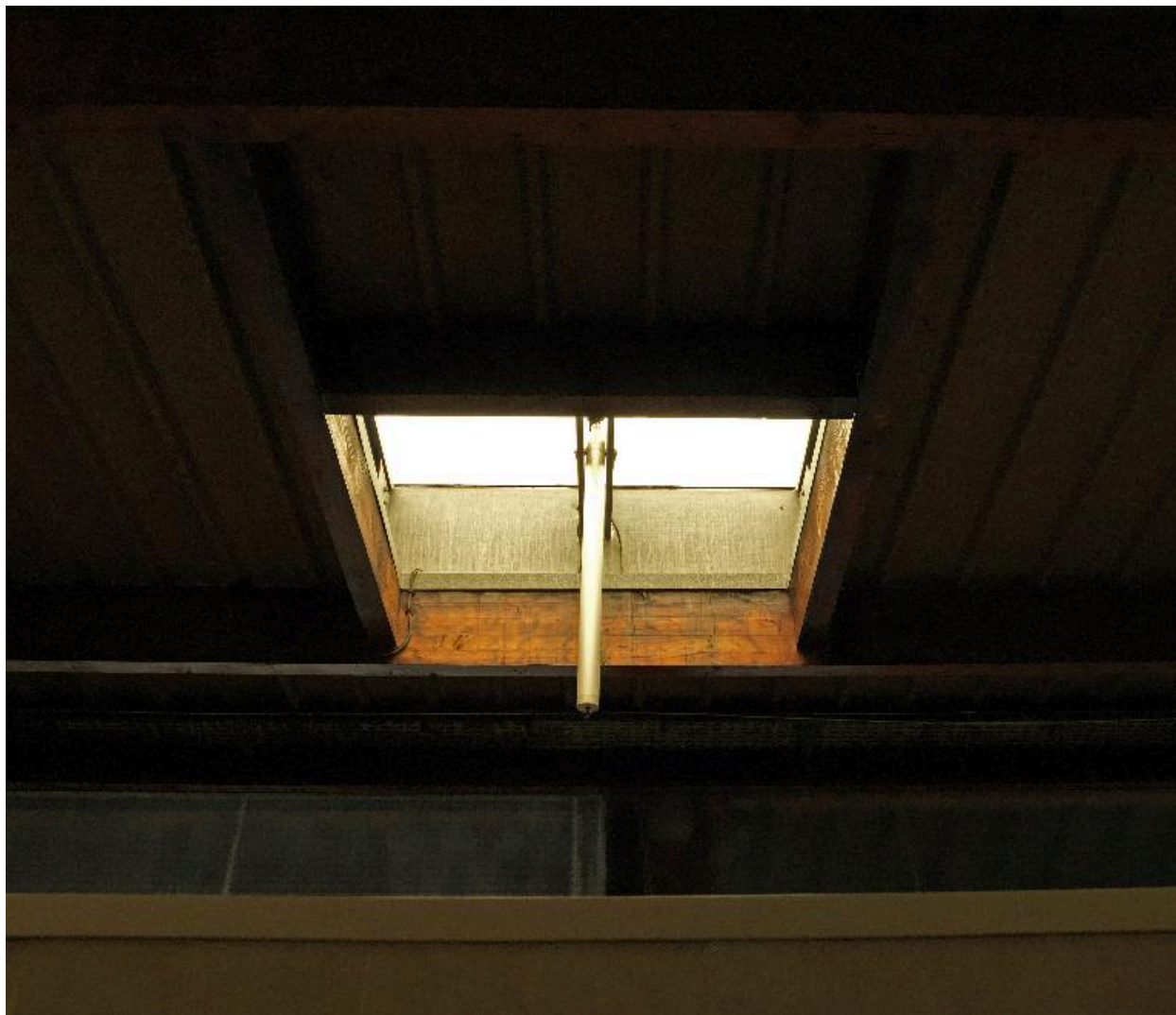
IVR32_20170200328NUC2A

Auteur de l'illustration : Marie-Laure Monnehay-Vulliet

Date de prise de vue : 2017

(c) Région Hauts-de-France - Inventaire général

reproduction soumise à autorisation du titulaire des droits d'exploitation



Détail d'un des velux, ouvertures pratiquées dans la toiture pour permettre l'éclairage zénithal des bassins et des vestiaires.

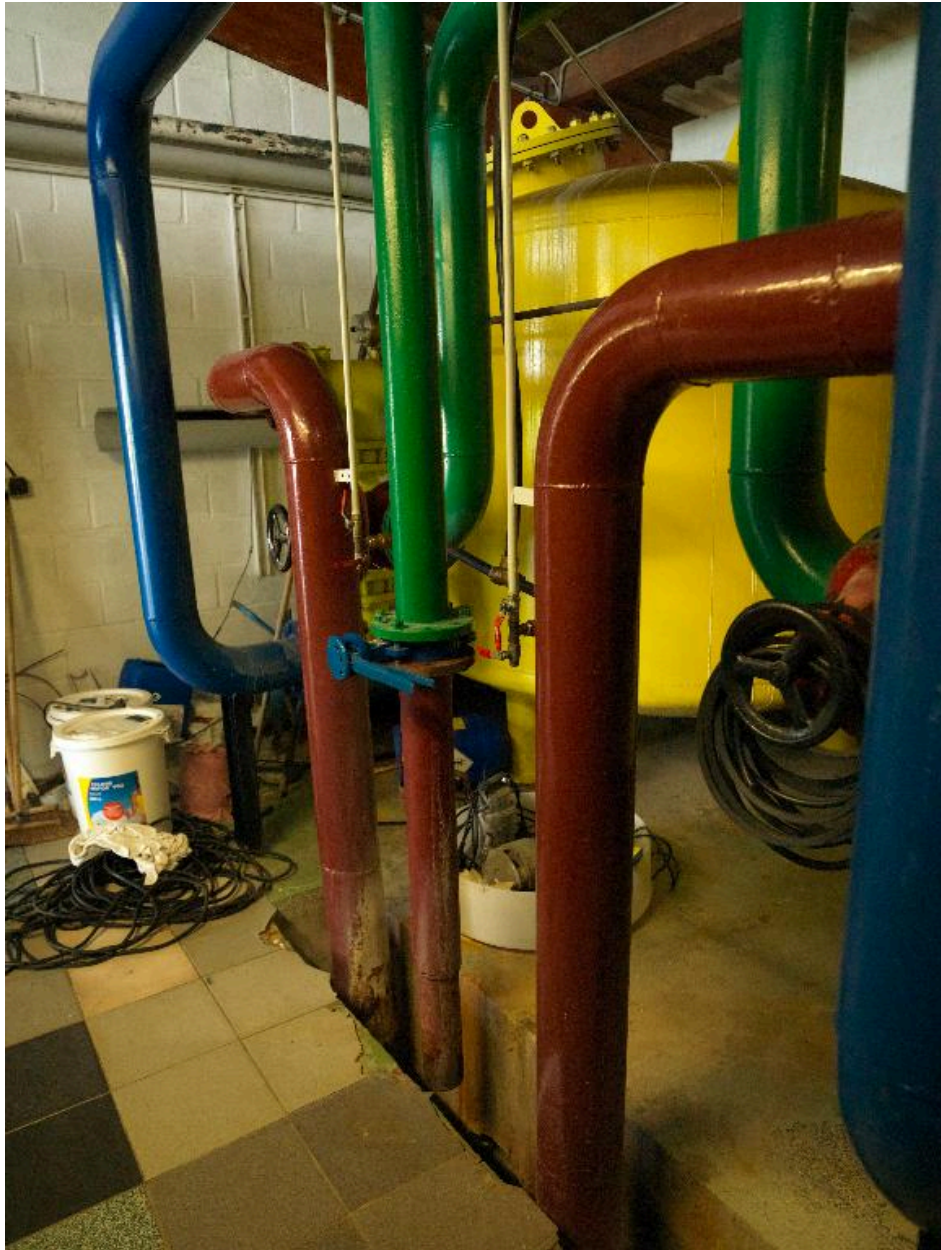
IVR32_20170200334NUC2A

Auteur de l'illustration : Marie-Laure Monnehay-Vulliet

Date de prise de vue : 2017

(c) Région Hauts-de-France - Inventaire général

reproduction soumise à autorisation du titulaire des droits d'exploitation



Local technique (filtration) : tuyauterie.

IVR32_20170200340NUC2A

Auteur de l'illustration : Marie-Laure Monnehay-Vulliet

Date de prise de vue : 2017

(c) Région Hauts-de-France - Inventaire général
reproduction soumise à autorisation du titulaire des droits d'exploitation



Local technique : cuve de filtration.

IVR32_20170200341NUC2A

Auteur de l'illustration : Marie-Laure Monnehay-Vulliet

Date de prise de vue : 2017

(c) Région Hauts-de-France - Inventaire général
reproduction soumise à autorisation du titulaire des droits d'exploitation



Tableau de bord du local technique (d'origine).

IVR32_20170200342NUC2A

Auteur de l'illustration : Marie-Laure Monnehay-Vulliet

Date de prise de vue : 2017

(c) Région Hauts-de-France - Inventaire général

reproduction soumise à autorisation du titulaire des droits d'exploitation



Chaufferie : chauffe-eaux.

IVR32_20170200343NUC2A

Auteur de l'illustration : Marie-Laure Monnehay-Vulliet

Date de prise de vue : 2017

(c) Région Hauts-de-France - Inventaire général

reproduction soumise à autorisation du titulaire des droits d'exploitation



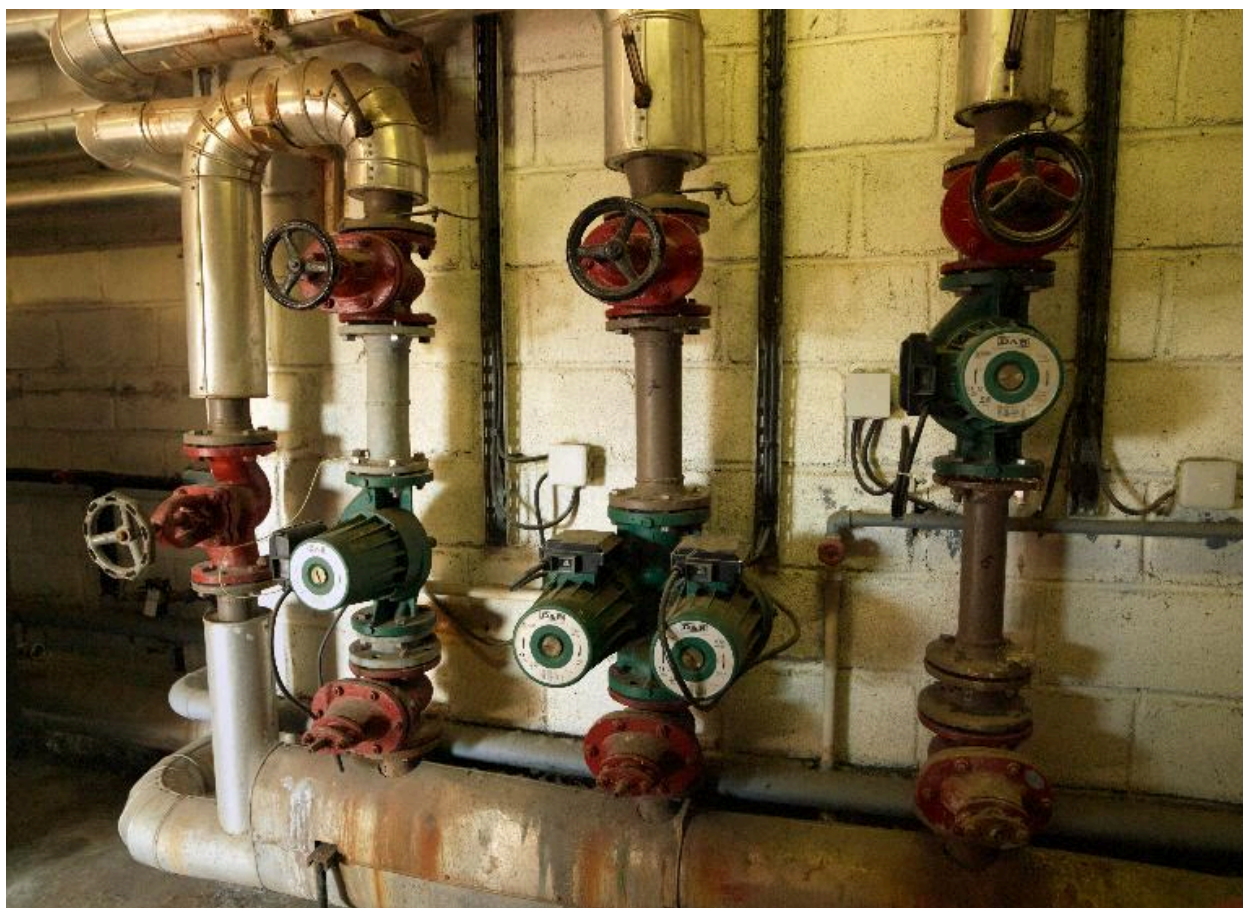
Chaufferie : chaudière.

IVR32_20170200344NUC2A

Auteur de l'illustration : Marie-Laure Monnehay-Vulliet

Date de prise de vue : 2017

(c) Région Hauts-de-France - Inventaire général
reproduction soumise à autorisation du titulaire des droits d'exploitation



Chaufferie : vannes.

IVR32_20170200345NUC2A

Auteur de l'illustration : Marie-Laure Monnehay-Vulliet

Date de prise de vue : 2017

(c) Région Hauts-de-France - Inventaire général

reproduction soumise à autorisation du titulaire des droits d'exploitation