

Hauts-de-France, Aisne  
Aubenton  
rue de l' Eglise

## Croix-reliquaire de la Vraie Croix

### Références du dossier

Numéro de dossier : IM02001651

Date de l'enquête initiale : 1998

Date(s) de rédaction : 1998

Cadre de l'étude : inventaire topographique canton d'Aubenton, mobilier et objets religieux

Degré d'étude : étudié

### Désignation

Dénomination : croix-reliquaire

Appellations : de la Vraie Croix

### Compléments de localisation

Milieu d'implantation : en village

Emplacement dans l'édifice : au cou de la Vierge à l'Enfant

### Historique

Cette croix-reliquaire de la Vraie Croix est peut-être composée de deux éléments chronologiquement distincts. La croix semble dater de la 2e moitié du 19e siècle, tout comme le reliquaire encastrable ornant son médaillon inférieur quadrilobé. Son style est néo-gothique. Le Christ en croix et le titulus pourraient cependant dater du 18e siècle, il s'agirait alors d'éléments de réemploi. Reprenant une typologie du 18e siècle, ces éléments sont proches des oeuvres exécutées en série dans les ateliers de tabletterie dieppoise. On ne peut cependant exclure, au regard de la permanence des formes et des modèles des ateliers de Dieppe au 19e siècle, que le Christ et le titulus datent également du 19e siècle. Les archives diocésaines de Soissons indiquent que le 16 janvier 1880 " les reliques de la Sainte Croix " sont authentifiées par l'évêque de Soissons et Laon. C'est peut-être à cette occasion qu'aurait pu être exécutée cette croix-reliquaire. L'oeuvre a été restaurée en 1938.

Période(s) principale(s) : 18e siècle (?), 2e moitié 19e siècle

Lieu d'exécution : Haute-Normandie, 76, Dieppe (?)

### Description

La croix est en bois, tourné et mouluré, peint de couleur noire, ses quatre extrémités comportent un décor en relief dans la masse. Son socle, mouluré, est de plan rectangulaire. Le Christ, est en ivoire, son revers est sculpté, il est fixé par des petits clous. Le titulus, découpé, est de forme chantournée, il est en os et est fixé par un clou. Le reliquaire, dans le médaillon au pied de la croix, est en bronze et comporte un décor en relief dans la masse. La relique de la Vraie Croix repose sur un tissu doré.

### Éléments descriptifs

Catégorie(s) technique(s) : tabletterie, sculpture, menuiserie, orfèvrerie

Éléments structurels, forme, fonctionnement : revers sculpté ; plan, rectangulaire

Matériaux : bois (en plusieurs éléments) : taillé, décor en relief, décor dans la masse, décor rapporté, peint ; ivoire (en plusieurs éléments) : taillé, poli ; os taillé, décor en relief, décor dans la masse ; bronze (en plusieurs éléments) : fondu, décor en relief, décor dans la masse

#### Mesures :

h = 82,5 ; la = 40,5 ; pr = 13 ; h = 30 ; la = 23 ; pr = 4,5 ; h = 4 ; la = 8 ; pr = 0,5. Dimensions totales de l'oeuvre : h = 82,5 ; la = 40,5 ; pr = 13. Christ en croix : h = 30 ; la = 23 ; pr = 4,5. Titulus : h = 4 ; la = 8 ; pr = 0,5.

#### Représentations :

Christ en croix, I.N.R.I.

ornement à forme végétale: acanthe, feuillage

Le titulus est de forme chantournée. La croix est ornée à ses quatre extrémités de médaillons quadrilobés dont trois comportant des rinceaux de feuillage. Le quatrième médaillon contient le reliquaire qui est également orné d' un décor de rinceaux de feuillage.

Inscriptions & marques : inscription (manuscrit, sur étiquette, incomplet)

#### Précisions et transcriptions :

Inscription (au revers du socle) : Nettoyé en février 1938 par Mr ().

### État de conservation

Quelques petits éclats au niveau de la croix, manques au niveau de la main gauche du Christ.

### Statut, intérêt et protection

Intérêt de l'oeuvre : à signaler

Statut de la propriété : propriété de la commune

### Références documentaires

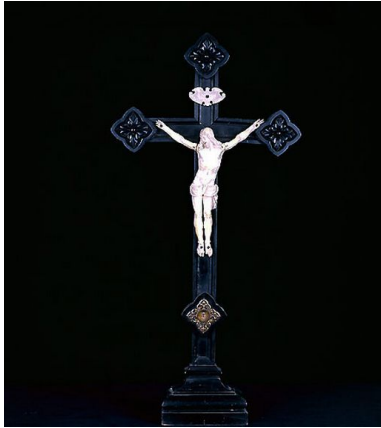
#### Documents d'archive

- Aubenton (1 A1, 1D) : 1819-1954 : **procès verbaux de visite, état des églises et du mobilier.** réparations aux orgues, reconstruction du chœur et des bas côtés de l'église Notre Dame, dommages de guerre 1914-1918 et 1940-1945 : devis et estimation des travaux à entreprendre, liste des objets disparus, consécration du maître autel de Notre Dame d'Aubenton, de la croix du cimetière (1892), authentification des reliques de saint Antoine provenant de l'église Saint Nicolas, authentification des reliques de la Sainte Croix (1880).

#### Bibliographie

- PIRE, Alphonse. **Histoire d'Aubenton**, Chauny : Impr. A. Baticle, 1958.
- **SCHLIENGER, Alain. Histoire de l'église Notre Dame d'Aubenton, Aubenton, 1988.**  
SCHLIENGER, Alain. **Histoire de l'église Notre Dame d'Aubenton**, Aubenton, 1988.
- SCHLIENGER, Alain. **Quand l'histoire passe par Aubenton...et s'y arrête...**, Cahors : Impr. Tardy-Quercy, 1990.

## Illustrations



Vue générale.  
Phot. Franck Bürjes  
IVR22\_19990201937XA

## Dossiers liés

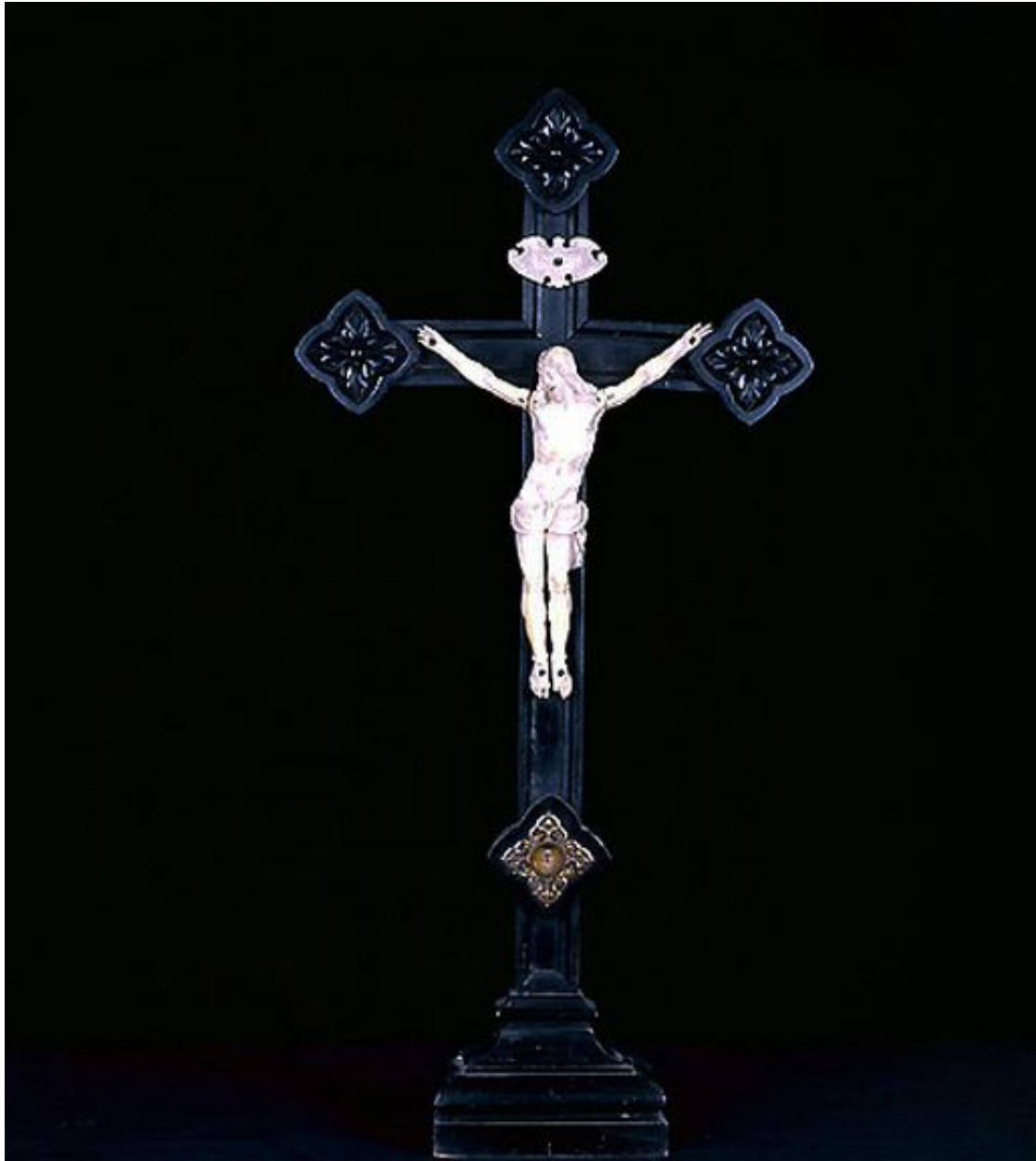
**Oeuvre(s) contenue(s) :**

**Oeuvre(s) en rapport :**

Le mobilier de l'église paroissiale Notre-Dame (IM02001532) Hauts-de-France, Aisne, Aubenton, rue de l' Eglise

Auteur(s) du dossier : Xavier-Philippe Guiochon

Copyright(s) : (c) Région Hauts-de-France - Inventaire général



Vue générale.

IVR22\_19990201937XA

Auteur de l'illustration : Franck Bürjes

(c) Ministère de la culture - Inventaire général ; (c) Département de l'Aisne ; (c) AGIR-Pic  
reproduction soumise à autorisation du titulaire des droits d'exploitation