

Piscines et paternalisme

Références du dossier

Numéro de dossier : IA99000028

Date de l'enquête initiale : 2017

Date(s) de rédaction : 2017

Cadre de l'étude : enquête thématique régionale les piscines en Hauts-de-France

Auteur(s) du dossier : Laurence Schlosser

Copyright(s) : (c) Région Hauts-de-France - Inventaire général

Désignation

Présentation

Le territoire industriel des Hauts-de-France, à forte population ouvrière, a été un terrain favorable à la construction de piscines, équipement avant tout social. Si, dans l'entre-deux-guerres, quelques équipements naissent grâce au volontarisme de certaines municipalités socialistes, de nombreuses piscines ont été construites à l'initiative des industriels eux-mêmes, à proximité des usines ou au sein de cités ouvrières. Elles s'inscrivent dans un ensemble de dispositifs paternalistes, parmi lesquels les installations sportives et ludiques tiennent une place particulière. Si le stade omnisports est l'installation sportive patronale la plus courante, de nombreuses piscines voient également le jour.

L'étude a permis d'identifier vingt-deux piscines issues du paternalisme industriel, dont quatorze créées par la Compagnie des Chemins de Fer du Nord, construites des années 1920 aux années 1950. Cet inventaire, sans doute lacunaire, a été réalisé grâce à la découverte de cartes postales les représentant, ainsi que par l'observation de photographies anciennes sur le site de l'IGN (en ligne). Elles n'ont pas pu être toutes datées précisément. Des recherches aux Archives Nationales du Monde du Travail à Roubaix ainsi qu'au Centre des Archives Historiques de la SNCF au Mans, auraient sans doute permis de préciser et d'enrichir les informations sur ces équipements sportifs réalisés par le patronat des grandes entreprises ou de certaines compagnies concessionnaires de services publics. A noter que si le sport ouvrier, le sport en entreprise et le paternalisme sportif sont aujourd'hui des thèmes assez bien étudiés par les historiens et les sociologues, la question des équipements, de leur architecture et/ou organisation spatiale est moins souvent évoquée.

Nombre de ces piscines ne sont plus visibles aujourd'hui. En effet, la plupart ont été détruites dans les années 1980, le secteur de l'industrie entrant en crise et les usines périssant les unes après les autres. Il faut préciser qu'elles étaient vétustes et n'étaient plus aux normes. La seule encore en activité – car rachetée en 1994 par la commune et rénovée – est celle d'**Aulnois-sous-Laon** (Aisne). Sont à l'abandon mais existent toujours l'ancienne piscine de l'Usine Béghin à **Corbehem-Brebière** (Pas-de-Calais), rachetée par la ville, ainsi que le bâtiment des vestiaires de la **piscine de la cité des cheminots d'Amiens** (Somme), qui, semble-t-il, appartient toujours à la SNCF.

I. Piscines et paternalisme

Une conscience paternaliste se développe chez les grands patrons d'usines et dans certaines compagnies industrielles (Compagnie des Chemins de Fer du Nord, Compagnie des Mines, etc.) dès la deuxième moitié du 19^e siècle. Le paternalisme peut se définir comme le souci des conditions de vie des ouvriers et les moyens mis en œuvre pour les améliorer. Ainsi, "le fabricant doit à ses ouvriers autre chose que le salaire. [...] Il est de son devoir de s'occuper de leur condition physique et morale", affirme fièrement Jean Dollfus, précurseur du paternalisme, lors de la fondation de la Société industrielle de Mulhouse en 1826. Ces services, logements ou équipements ne sont pas fournis par le patronat dans un dessein purement altruiste ou philanthropique, dénué de contrepartie. Au contraire, ils permettent de maintenir le contrôle des ouvriers, de les "fidéliser" (évitant ainsi les fluctuations d'effectifs), de les divertir (équipements sportifs et de loisirs), et in fine de les faire adhérer aux valeurs de l'entreprise. Dans la logique paternaliste, l'amélioration des conditions sociales permet d'augmenter le rendement des ouvriers et d'accroître leur énergie, en les associant à la vie de l'entreprise. Les industriels entendent ainsi contrôler tous les aspects de la vie sociale, et par là même renforcer la dépendance du prolétariat vis-à-vis d'eux. Le paternalisme est également censé être créateur de paix sociale, brigant les revendications syndicales ou les autres formes de militantisme.

S'ils ne sont pas primordiaux, le sport et les loisirs, s'imposent de manière progressive comme un élément essentiel des dispositifs paternalistes. En effet, le sport est un moyen jugé efficace s'agissant autant pour renforcer la cohésion entre les ouvriers que pour entretenir l'esprit de discipline et améliorer leur productivité au travail (idée issue du taylorisme). Il permet en outre une occupation à la fois saine et productive du temps libre des travailleurs ; temps libre qui s'accroît à partir de l'entre-deux-guerres, avec les lois sur la journée de huit heures en 1919 et celle sur les congés payés de 1936. L'offre municipale faisant encore grandement défaut dans les années 1920, le secteur de l'industrie prend les devants en proposant aux employés, au sein de cités-jardins ou au sein même des usines, des complexes sportifs comprenant parfois une piscine en plein air. Ces piscines, parmi les autres équipements socio-culturels patronaux donnent une image positive d'une entreprise dynamique soucieuse du bien-être de ses employés. Les municipalités auront du mal à reconquérir leur autorité devant l'emprise patronale sur les loisirs sportifs.

II. Les piscines d'usines

Dans le nord de la France, un des précurseurs en matière d'œuvres sociales est l'industriel Jean-Baptiste André Godin (1817-1888). Il accorde en effet une importance particulière aux conditions de travail de ses ouvriers, mettant à leur disposition, chose inédite au milieu du 19e siècle, une offre variée de services, pour assurer leur bien-être. À partir de 1859, il fait construire, à proximité de son usine de poêles en fonte à Guise (Aisne), différents bâtiments (restaurants, logements individuels, services collectifs ou magasins coopératifs) qui composent le célèbre Familistère de Guise, inspiré de l'idéologie communautaire phalanstérienne. Ce "Palais Social" comprend un bâtiment situé entre l'usine et les habitations, abritant **lavoir, buanderie et piscine**, construit en 1870 par Victor Calland. Le but de ce bassin de 14 x 8 mètres était d'apprendre à nager aux ouvriers et à leurs enfants, qui risquaient fréquemment de se noyer dans la rivière située près de l'usine. Cette piscine était résolument moderne grâce à son plancher mobile en caillebotis qui permettait d'adapter la profondeur du bassin selon les besoins. Le bassin était directement alimenté par les eaux chaudes produites par l'usine, transportées par des canalisations souterraines.

Il faut attendre la fin de la première guerre mondiale pour que d'autres piscines soient construites à proximité d'usines. L'intérêt de la part du patronat à l'égard des loisirs, et en particulier des activités sportives, dont les bénéfices à la fois physique et moraux sont vantés, connaît en effet une forte croissance durant cette période.

On relève que l'architecture de ces piscines, toutes découvertes, est souvent simple et économique. Cette simplicité s'explique par le fait qu'elles sont souvent l'œuvre d'un ingénieur et non d'un architecte, associé aux services techniques de l'entreprise. Toutefois leur ampleur, les formes des bassins, les équipements annexes et les implantations sont variés. La petite ville industrielle d'**Albert**, dans la Somme, spécialisée dans la métallurgie, est anéantie par la Grande Guerre. Dans les années 1920, la ville connaît un nouvel essor grâce à l'arrivée d'Henry Potez, aviateur, qui y implante d'importantes usines de construction d'avions, assurant la prospérité des habitants pour plusieurs décennies. Pour satisfaire la jeunesse de cette population ragaillardie, Henry Potez fait installer au sein de la ville un ensemble sportif comprenant un terrain de football avec tribunes couvertes, entouré d'une piste d'athlétisme, des courts de tennis, un jardin pour les enfants, un bar-buvette et une piscine découverte avec un bassin séparé par un muret en petit et grand bain. L'ensemble est édifié en 1933 sous la direction de M. Rouzé (directeur des usines Potez), associé à Raoul Minjoz, architecte à Albert, et à M. Restani, entrepreneur. Le grand bassin de la piscine est homologué et est pourvu d'un plongeur à deux hauteurs et de tribunes. Des compétitions sportives (water-polo, natation, concours de plongeurs) peuvent donc être organisées. A noter que cet équipement n'est pas réservé au personnel des usines, mais ouvert à toute la population d'Albert. Le patronat s'est donc ici réellement substitué au rôle de la municipalité, offrant à toute la ville un équipement public.

Les deux piscines des usines Béghin, construites en 1935 par les architectes Cordonnier et Delanoy, en association avec l'ingénieur Marc Revaux (spécialisé en construction de piscines), à **Thumeries** (Nord) et **Corbehem** (Pas-de-Calais), sont également remarquables. Ces piscines sont situées non loin des entrées de la sucrerie (pour Thumeries) et de la papeterie (à Corbehem) et leur architecture, très simple mais soignée est identique. D'après un article rédigé par Marc Revaux dans la revue Travaux en 1944, il s'agirait d'une des premières réalisations françaises de bassins doubles, c'est-à-dire avec séparation du bassin sportif et du bassin d'apprentissage. Le secteur industriel serait donc précurseur dans le développement de nouvelles normes en matière de bassins de natation.

La construction de piscines se poursuit dans les années 1940 et 1950. Elle a peut-être été indirectement motivée par une proposition de loi (inaboutie), du 10 décembre 1940, qui prévoyait de rendre obligatoire le sport au sein des entreprises et d'encourager l'installation d'équipements sportifs patronaux. Le sport patronal est également promu par le régime de Vichy. Une des plus impressionnantes est peut-être celle de l'usine Escaut-Meuse (fabricant de tubes en acier) d'Anzin (Nord), inaugurée en 1948 et conçue par l'ingénieur Marc Revaux. La piscine, dont l'architecture évoque le style paquebot, est constituée d'un bassin de natation et de plongée, et d'un bassin-enfants de forme demi-circulaire. Elle est située en face des bureaux généraux de l'usine. Elle est équipée de gradins ainsi que d'un majestueux plongeur en béton à la silhouette moderne et élégante en forme de U renversé, doté de trois plateformes à différentes hauteurs. Du côté du petit bassin, un toboggan devait faire le bonheur des enfants. Le journal *Nord France*, en 1949, en dresse un portrait élogieux : "Sur la route de Valenciennes, à Condé, surgit, tout à coup, l'inexplicable vision d'un vaisseau ancré au cœur des terres. Ce yacht blanc, avec ses hublots, c'est le premier aspect qui s'offre d'une piscine, récemment inaugurée et que l'on considère déjà

comme la plus rapide de France, au dire des champions qui la fréquentent, et qui est certainement l'une des plus belles et des plus modernes que possède notre pays. Elle a été réalisée en quelques années, pour la Société d'Escaut et Meuse".

La piscine de la centrale thermique de **Vendin-le-Vieil** (1945) est originale de par sa forme triangulaire, divisée en trois bassins. Elle était située au cœur de la centrale, au pied des réfrigérants. Deux toboggans permettent aux enfants de se jeter dans le bassin, pendant que les parents se relaxent au soleil, à la terrasse-buvette.

Certaines piscines, plus modestes, résultent d'une opportunité particulière. Par exemple, à **Aulnois-sous-Laon** (Aisne), le bassin n'était à l'origine qu'une réserve d'eau aménagée par les Allemands pendant la seconde guerre mondiale et prévue en cas d'incendie. Après-guerre, l'Union Sucrière de l'Aisne décide de transformer l'endroit en piscine.

Une des grandes originalités techniques de ces piscines vient du fait que l'eau des bassins est souvent chauffée, grâce à l'énergie produite par les usines (à Guise, Anzin, Gauchy et Vendin-le-Vieil, notamment) ou directement par les eaux de refroidissement. Elles pouvaient donc fonctionner pratiquement toute l'année, contrairement aux autres piscines découvertes.

On relève également que la plupart ont des plongeoirs et des tribunes. Le but de ces piscines n'est donc pas seulement de favoriser les loisirs sains aux ouvriers et à leur famille, ainsi que l'apprentissage des rudiments de la natation aux enfants. En créant ces équipements, les patrons ont également pour objectif de soutenir et d'appuyer la création de clubs de natation populaires et par là-même, l'organisation de compétitions sportives ou spectacles (ballets ou gala nautiques), comme en témoigne l'article du journal *Nord France* sur la piscine d'**Anzin** : "On se presse à la piscine d'Escaut-et-Meuse, on prend d'assaut les tribunes et le tour des bassins pour y suivre des spectacles exceptionnels. Le dernier n'offrait-il pas, à côté des courses, des plongeurs et des matches de water-polo habituels, les ballets nautiques des Ondines de Reims, venues pour la première fois dans le Nord". Ces événements à la fois sportifs et festifs sont autant de divertissements offerts par l'entreprise à ses ouvriers au sein de son cadre de travail. Ils sont l'occasion également d'accueillir et de promouvoir des champions, assurant parallèlement une publicité non négligeable à l'entreprise. En outre, le sport de compétition est fédérateur et crée un esprit d'équipe, esprit qui est bénéfique pour obtenir une harmonie sociale au sein de l'entreprise. Encourager la pratique sportive assure aussi aux patrons d'avoir des employés en bonne santé et en bonne forme physique, donc aptes au travail. Enfin, la gestion des piscines était confiée au comité d'entreprise ; elles étaient donc souvent gérées par les employés eux-mêmes, renforçant encore plus l'attachement et la dépendance des habitants à leur lieu de travail.

De nombreuses piscines d'été s'inscrivent également dans les paysages industriels du bassin minier du Nord-Pas-de-Calais. Elles ont été construites par les municipalités (comme à **Bruay-en-Artois** ou à **Calonne-Ricouart**), ou par les différentes houillères (par exemple à **Noeux-les-Mines** ou à **Sains-en-Gohelle**). Ces constructions témoignent de la rivalité qui existait à cette époque entre municipalité et compagnies des mines pour attirer la population grâce au financement d'équipements et d'associations de loisirs culturels ou sportifs.

III. L'action sociale de la Compagnie des Chemins de Fer du Nord : les piscines des Cités de Cheminots

Une des entreprises qui s'est le plus démarquée à partir des années 1920, au niveau de son action sociale dans le nord de la France, est la Compagnie des Chemins de Fer du Nord (qui fusionne avec la SNCF, crée en 1938), grâce à la volonté et aux convictions de Raoul Dautry, ingénieur principal puis directeur général des Chemins de fer du Nord en 1928. Au sortir de la guerre, il est chargé de restaurer le réseau du Nord, dévasté, et de relancer l'industrie ferroviaire. Pour mobiliser son personnel dans cette tâche et obtenir une meilleure productivité, il est convaincu qu'il doit d'abord obtenir une cohésion sociale, dynamiser les équipes, cela n'étant possible qu'en entreprenant une politique d'amélioration du cadre et des conditions de vie quotidiennes des cheminots. C'est dans cette perspective qu'il imagine un modèle idéal de cité-jardin, qu'il va appliquer sur tous les sites de reconstruction, permettant aux cheminots de s'installer avec leurs familles. Il accompagne en outre ce vaste programme social de logements avec jardin à cultiver, d'une promotion des activités culturelles et sportives, essentielles selon lui pour sortir les employés de la monotonie de leur labeur quotidien, faire régresser l'alcoolisme, développer un esprit communautaire, assurer leur hygiène physique et élever leur moralité. Il est par ailleurs préoccupé par la force persuasive du discours syndical et de ses idées progressistes, dont il espère enrayer la diffusion, en détournant l'attention des ouvriers vers d'autres engagements.

Les espaces sportifs, comprenant la plupart du temps stade, gymnase et parfois piscine, qui ont une place importante au sein du dispositif social mis en place par Dautry, sont insérés au cœur des cités cheminotes, situées à proximité des voies de chemin de fer et des gares. Reprenant les théories sur le solidarisme de Léon Bourgeois, l'ingénieur entend faire participer toute la communauté au fonctionnement de ces activités. Ainsi, les oppositions et les tensions sont réduites grâce à cette organisation sociale rationnelle dans laquelle chacun trouve sa place. Dautry est également séduit par l'hébertisme, méthode d'éducation sportive conçue par Georges Hébert, qu'il souhaite diffuser dans l'ensemble des réseaux des chemins de fer. Cette "méthode naturelle", basée sur la pratique d'exercices physiques, se propose d'amener l'individu à son développement et à sa régénération par la seule utilisation de ses moyens propres de locomotion, de travail et de défense. L'hébertisme se généralise dans toutes les cités cheminotes, grâce à des éducateurs formés. Une des premières cités où a été appliquée cette méthode est celle de Tergnier, dans l'Aisne.

La construction des premières piscines dans les cités cheminotes relève donc de cette stratégie d'action sociale. Cette dernière qui vise au contrôle de la population et à un attachement à l'entreprise, est mise en place de manière systématique

par Raoul Dautry. Les piscines s'intègrent dans de vastes ensembles d'équipements sportifs, d'hygiène et de loisirs. Toutefois, ces équipements sportifs sont peu documentés dans les articles présentant les cités jardins des chemins de Fer du Nord dans les revues d'époque (*La Construction Moderne*, *Art et décoration*, *Le génie Civil*, etc.). Dans les années 1920-1930, les architectes en charge des habitations ne semblent pas associés aux équipements sportifs. On peut donc supposer que leur construction est confiée aux services des travaux de la SNCF. Cela explique sans doute la mise en œuvre très simple des piscines.

Il s'agit exclusivement de piscines découvertes et non chauffées, et par conséquent exploitable uniquement les mois d'été. A **Béthune**, la piscine, inaugurée en 1933, est complétée par une salle des fêtes, des bains-douches et un terrain de football. La piscine comporte deux bassins de vingt mètres, séparés l'un de l'autre par un petit édifice comprenant des douches et des pédiluves. Toutes les piscines cheminotes ont au moins deux bassins. Le bassin d'apprentissage prend des formes variées : hexagone (à **Saint-Pol-sur-Mer**, **Douai**, **Hellemmes** et **Vaux-sous-Laon**), demi-cercle à **Amiens** et **Longueau**. Au bout du grand bassin, dont les dimensions répondent aux dernières normes (souvent 25 x 12,5 m), est érigé un plongoir à deux ou trois niveaux. La plupart de ces piscines sont construites dans les années 1920-1930, mais un certain nombre d'entre elles sont reconstruites après la seconde guerre mondiale qui a ravagé une bonne partie des cités. Ainsi les piscines d'**Avion**, de **Vaux-sous-Laon**, de **Chambly**, de **Tergnier** – qui change de place –, et d'**Amiens** sont modernisées. On note alors quelques perfectionnements : le grand bassin est souvent prolongé en L ou en T par une fosse de plongée, des toboggans sont ajoutés au petit bassin et les systèmes de filtration sont mis aux normes. L'architecture des bâtiments techniques et des vestiaires, jusque-là rudimentaires, est également modernisée. Ainsi, à **Amiens**, la SNCF confie la reconstruction du bâtiment des vestiaires à l'architecte en chef de la reconstruction d'Amiens, Pierre Dufau, qui est secondé par son frère André, ingénieur. Le bâtiment, construit en béton paré de moellons, est doté d'un toit terrasse pouvant servir de solarium. La façade côté piscine, constituée de trois bassins découverts, est également prolongée par une terrasse où les baigneurs peuvent se faire servir une consommation. Un grand garage à vélo vient compléter l'ensemble.

A **Montdidier** (Somme), la SNCF a financé la construction de deux piscines : l'une dans la cité des cheminots du Nord et l'autre pour le centre de loisirs des Trois Doms, que dirigeait le comité d'entreprise. La piscine était constituée d'un grand bassin, prolongé sur chaque extrémité par un bassin semi-circulaire, l'un servant de bassin d'apprentissage, l'autre de fosse pour les plongeurs. Le site des Trois Doms est à l'origine un ancien relais de locomotives à vapeur qui, après transformation, accueille la première "colonie de vacances" d'Europe. La SNCF a également converti d'anciennes gares désaffectées en colonies de vacances comme celle de Ribérac (Dordogne). L'action sociale de la SNCF s'est donc poursuivie après Dautry et s'est prolongée à d'autres secteurs dans le domaine des loisirs et de la jeunesse.

De nombreuses cartes postales diffusent l'image de ces équipements de loisirs. Une des plus médiatisée est celle de **Tergnier** dans l'Aisne. En effet, comme le montre Bernard Marrey, Raoul Dautry conçoit la cité Quessy de Tergnier comme un modèle, une sorte de prototype, inspirée des cités-jardins idéales. Il s'agit de la première et de la plus grande cité cheminote de la région Nord. Les images de la piscine (et son évolution entre les années 1920 et les années 1950) reflètent une partie de cette vision utopique de l'équipement social.

Références documentaires

Documents d'archive

- **Bassins de natation et piscines : le stade Henri Potez à Albert.** *Le Béton armé*, octobre 1936, n° 344. N° 344.
- CALFAS, Paul. "Constructions civiles. Les cités jardins de la Compagnie du chemin de fer du Nord". *Le génie civil*, t. LXXXIV, 1er mars 1924, n° 2168, p. 197-202. p.197-202.

Documents figurés

- **GUISE – Le Familistère (aile droite) – La Piscine**, carte postale, A. Junca (Guise) éditeur, [vers 1900] (coll. part.).
- **[Avion]. Cité des Cheminots de Lens – La Piscine**, carte postale, [vers 1925] (coll. part.).
- **Albert (Somme) – La Piscine**, carte postale, [vers 1930] (coll. part.).
- **Albert (Somme). – Stade Potez – La Piscine, le Plongoir, les Cabines**, carte postale [vers 1930] (coll. part.).

- **Albert (Somme).** – **Stade Potez – La Piscine, le Plongeoir et le Solarium**, carte postale, [vers 1930] (coll. part.).
- **[Compétition de plongeon de haut vol à Albert]**, tirage photographique noir et blanc, [vers 1930] (coll. part.).
- **Chambly (Oise) – La Piscine**, carte postale, CIM éditeur, [vers 1930] (coll. part.).
- **LOMME (Délivrance) – La Piscine**, carte postale, CIM éditeur, [vers 1930] (coll. part.).
- **Longueau (Somme) – La Piscine**, carte postale, MAGE – G. Réant éditeur, [vers 1930] (coll. part.).
- **MONTDIDIER - LES AUBERGES (Somme) – La Piscine**, carte postale, L. Liévin éditeur (Montdidier), [vers 1930] (coll. part.).
- **Ferme de Saint-Pol-sur-Mer – Les Piscines**, carte postale, [vers 1930] (coll. part.).
- **St-POL-sur-MER – Cité des Cheminots – La Piscine**, carte postale, Lucien Pollet éditeur (Lille), [vers 1930] (coll. part.).
- **Ferme de Saint-Pol-sur-Mer – Evolution à la Piscine**, carte postale, [vers 1930] (coll. part.).
- **[Tergnier]. QUESSY CITE – La Piscine**, carte postale, Giraud éditeur, [vers 1930] (coll. part.).
- **[Tergnier]. La Grande Piscine – QUESSY-CITE**, carte postale, cliché Dubreuil, [vers 1930] (coll. part.).
- **[Tergnier]. La Petite Piscine – QUESSY-CITE**, carte postale, cliché Dubreuil, [vers 1930] (coll. part.).
- **Avion (Pas-de-Calais) – Cité des Cheminots – La Piscine**, carte postale, CIM éditeur, [vers 1930-1940] (coll. part.).
- **Corbehem – La Piscine**, carte postale, Voisart – Tabacs éditeur, [vers 1935] (coll. part.).
- **[Vue aérienne de la cité des cheminots de Vaux-sous-Laon, avec au centre le stade et la piscine (reconstruite en 1948)]**, carte postale, Cim éditeur, [vers 1948] (coll. part.).
- **La piscine d'Anzin est maintenant, de toutes les piscines de France, la plus rapide et l'une des plus belles**, coupure de presse, journal Nord France, 1949 (coll. part.).
- **[Albert (Somme) – Le Stade Henri Potez]**, carte postale, CIM éditeur, [vers 1950] (coll. part.).
- **[La piscine d'Albert, vue depuis le plongeoir]**, carte postale, La Cigogne éditeur, [vers 1950] (coll. part.).
- **Albert (Somme) – La Piscine**, carte postale, CIM éditeur, [vers 1950] (coll. part.).
- **[Vue aérienne de la piscine de l'usine Escaut-et-Meuse à Anzin]**, carte postale, Lapie, [vers 1950] (coll. part.).

- **Chambly (Oise) – La Piscine du Moulin-Neuf**, carte postale, La Cigogne éditeur, [vers 1950] (coll. part.).
- **Chambly (Oise) – La Piscine**, carte postale, CIM éditeur, [vers 1950] (coll. part.).
- **[Corbehem (Pas-de-Calais) – La piscine Béghin]**, carte postale, L. Pollet éditeur, [vers 1950] (coll. part.).
- **[Gauchy – La piscine et l'usine textile]**, carte postale, [vers 1950] (coll. part.).
- **[Gauchy - Vue aérienne de l'usine textile]**, carte postale, Aérophotos éditeur, [vers 1950] (coll. part.).
- **Viscose française – Usine de Gauchy (Aisne) – Piscine de l'U.S. Biette**, carte postale, [vers 1950] (coll. part.).
- **[Vue aérienne de la piscine de l'U.S. Biette à Gauchy (Aisne)]**, carte postale, CIM éditeur, [vers 1950] (coll. part.).
- **[Montdidier (Somme) – La Piscine de la Cité du Nord]**, carte postale, CIM éditeur, [vers 1950] (coll. part.).
- **Services Sociaux S.N.C.F., Etablissement de Vacances de Montdidier (Somme) – La Piscine**, carte postale, S.N.C.F. Région Nord éditeur, 1950 (coll. part.).
- **Les Trois Doms : La Piscine – Colonie de Vacances de la S.N.C.F. – MONTDIDIER (Somme)**, carte postale, Yvon éditeur, [vers 1950] (coll. part.).
- **[Montdidier (Somme) – La Piscine]**, carte postale, [vers 1950] (coll. part.).
- **Les Trois Doms – Colonie de Vacances de la S.N.C.F. – MONTDIDIER (Somme) : Le Belvédère, l'Entrée, La Piscine, La Terrasse, Le Restaurant**, carte postale multi-vues, Yvon éditeur, [vers 1950] (coll. part.).
- **[Saint-Pol-sur-Mer – Cité des Cheminots – La Piscine et son plongeur]**, carte postale, TOP éditeur, [vers 1950] (coll. part.).
- **Saint-Waast-la-Haut (Nord) – La Piscine**, carte postale, FOG-Delcourt éditeur, [vers 1950] (coll. part.).
- **[Tergnier]. [Quessy-Cité – Parc des Sports, la Piscine]**, carte postale, POL éditeur, [vers 1950] (coll. part.).
- **[TERGNIER (02) – La Piscine de la Cité des Cheminots]**, carte postale, La Cigogne, [vers 1950] (coll. part.).
- **[Tergnier (Aisne) – Vue aérienne : Le stade, le terrain de football et la piscine]**, carte postale, CIM éditeur, [vers 1950] (coll. part.).
- **[Tergnier (Aisne) – La Piscine de la cité]**, carte postale, MAGE éditeur, [vers 1950] (coll. part.).
- **[Thumeries (Nord) – La piscine Béghin]**, carte postale, Gorlier Fre et Sts éditeur (Lille), [vers 1950] (coll. part.).

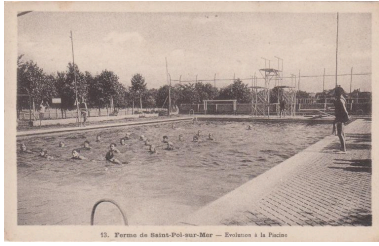
- [Vaux-sous-Laon (Aisne) – La Piscine de la S.N.C.F.], carte postale, CIM éditeur, [vers 1950] (coll. part.).
- [Vendin-le-Vieil – La piscine], carte postale, CIM éditeur, [vers 1950] (coll. part.)
- [Vendin-le-Vieil – La piscine devant la centrale thermique], carte postale, CIM éditeur, [vers 1950] (coll. part.).
- [Avion (Pas-de-Calais) - Vue aérienne de la piscine de la Cité des Cheminots], carte postale, LAPIE éditeur, [vers 1960] (coll. part.).
- [Chambly (Oise) – La fosse à plonger de la piscine], carte postale, [vers 1960] (coll. part.).
- En avion au-dessus de Tergnier (Aisne) – La piscine et le Stade, carte postale, LAPIE éditeur, [vers 1960] (coll. part.).
- [Thumeries – Vue aérienne de la piscine], carte postale, CIM éditeur, [vers 1960] (coll. part.).
- Albert (80300 – Somme) : La Piscine, carte postale, MAGE éditeur, [vers 1970] (coll. part.).
- Chambly (Oise) – La Piscine, carte postale, CIM éditeur, [vers 1970] (coll. part.).
- [Montdidier (Somme) – Vue aérienne des auberges de jeunesse / centre de vacances de la S.N.C.F.], carte postale, CIM éditeur, [vers 1970] (coll. part.).
- SAINT-POL-SUR-MER (59) – La Piscine des Cheminots, carte postale, CAP éditeur, [vers 1970] (coll. part.).
- [Tergnier. Quessy-Cité – Vue aérienne : écoles, terrain et salle de sport, piscine], carte postale, CIM éditeur, [vers 1970-1980] (coll. part.).
- [Tergnier]. QUESSY-CITE (02 – Aisne) – La Piscine, carte postale, MAGE éditeur, [vers 1970] (coll. part.).
- [Tergnier (Aisne) – Quessy-cité, S.N.C.F., la piscine], carte postale, CIM éditeur, [vers 1970] (coll. part.).

Bibliographie

- ARNAUD, Pierre (dir.). **Les origines du sport ouvrier en Europe**. L'Harmattan, collection Espaces et Temps du sport, 1994.
- BAUDOÛÍ, Rémi. **Raoul Dautry, la conscience du social**. *Vingtième Siècle*, 1987, volume 15, numéro 1. p. 45-58.
- DESSEIN, Jean-Marie. **Béthune les Bains**. *Bulletin des Amis du Musée de Béthune et de l'Estracelle*, 2012.
- FROISSART, Tony. **Raoul Dautry et l'hébertisme (1920-1939)**. *Revue du Nord*, 2004, n° 355. p. 327-339.
-

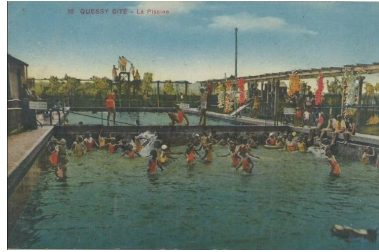
- FURIO, Antoine. **Esprit de corps, esprit de clubs. L'ère des équipements privés et associatifs.** In : CAROUX Hélène (dir.). *Sport et architecture en Seine-Saint-Denis*. Editions La Découverte, 2017. p. 54-69.
- HARDY-HEMERY (Odette). **Les cités-jardins de la Compagnie du chemin de fer du Nord : un habitat ouvrier aux marges de la ville.** *Revue du Nord*, 2008/1, n° 374. p. 131-151.
 - HARDY-HEMERY, Odile. **Les cités jardins au Nord de Paris, fin du XIXe-XXe siècle. De l'utopie hygiéniste au réalisme pragmatique.** *Revue du Nord*, avril-septembre 1997, tome LXXIX, n° 320-321. p. 643-681.
 - HOCQ, Gilbert, HOCQ, Michel. **La Cité des cheminots de Saint-Pol-sur-Mer.** Éditions Alan Sutton, collection Témoignages et Récits, 2009.
 - LECOURT, Jean-Jacques. **La Délivrance. Un quartier cheminot de Lomme.** Editions Alan Sutton, collection Provinces Mosaïques, 2006.
 - MARREY, Bernard. **Une cité modèle, Tergnier.** Editions du Linteau, 2013 (Coll. Librairie de l'Architecture et de la Ville).
 - PANNI, Frédéric (dir.), BECQUART, Damien (dir.), et al. **Le Familistère de Guise (Aisne) - Un Palais social.** Laon : Conseil général de l'Aisne, 2010. p; 37.
 - PIERRE, Julien. **Les œuvres paternalistes et le sport. Le sport en entreprise** [en ligne], 2017. URL : <https://www.sport-entreprise.com/paternalistes>
 - REVAUX, Marc. **Bassins de natation et piscines d'aujourd'hui.** *Travaux*, avril 1944, n° 130. p. 77-92.
 - TERRET, Thierry. **Naissance et diffusion de la natation sportive.** L'Harmattan, collection Espaces et Temps du sport, 2000.
 - TOULIER, Bernard. **Les colonies de vacances en France, quelle architecture ? In Situ [En ligne], 2008, n°9.**
TOULIER, Bernard. **Les colonies de vacances en France, quelle architecture ? In Situ** [en ligne], 2008, n°9. URL : <http://insitu.revues.org/4088> ; DOI : [10.4000/insitu.4088](https://doi.org/10.4000/insitu.4088).
 - TRIST, Suzanne. **Le patronat face à la question des loisirs ouvriers : avant 1936 et après.** *Le Mouvement social*, janvier-mars 1990, n° 150. p. 45-57.

Doms" à Montdidier, carte postale, vers 1930 (coll. part.).
Phot. Laurence Schlosser (reproduction)
IVR32_20178005385NUCA



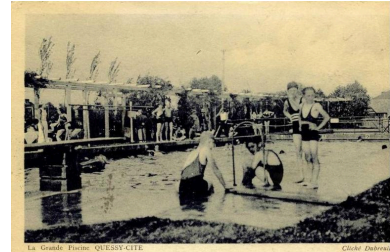
Cours de natation à la piscine des cheminots de Saint-Pol-sur-Mer, carte postale, vers 1930 (coll. part.).
Phot. Laurence Schlosser (reproduction)
IVR32_20175905007NUCA

de Saint-Pol-sur-Mer, carte postale, vers 1930 (coll. part.).
Phot. Laurence Schlosser (reproduction)
IVR32_20175905008NUCA



La piscine de la cité-modèle de Tergnier (Quessy), carte postale colorisée, vers 1930 (coll. part.).
Phot. Laurence Schlosser (reproduction)
IVR32_20170205415NUCA

des cheminots de Saint-Pol-sur-Mer, carte postale, vers 1930 (coll. part.).
Phot. Laurence Schlosser (reproduction)
IVR32_20175905006NUCA



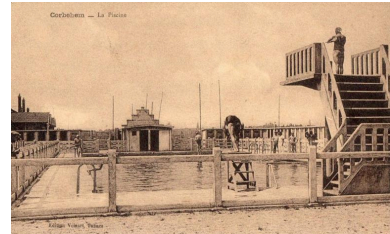
Vue du grand bassin de la piscine de la cité Quessy à Tergnier, carte postale, vers 1930 (coll. part.).
Phot. Laurence Schlosser (reproduction)
IVR32_20170205414NUCA



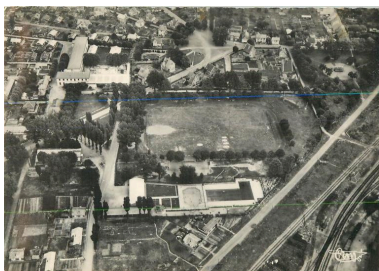
Vue du petit bassin de la piscine de la cité des cheminots de Tergnier (Quessy), carte postale, vers 1930 (coll. part.).
Phot. Laurence Schlosser (reproduction)
IVR32_20170205413NUCA



Le plongeur de la cité des cheminots de Lens, avant sa destruction en 1944, carte postale, vers 1930-1940 (coll. part.).
Phot. Laurence Schlosser (reproduction)
IVR32_20176205050NUCA



Plongeurs à la piscine de la papeterie Béghin à Corbehem (Pas-de-Calais), carte postale, vers 1935 (coll. part.).
Phot. Laurence Schlosser (reproduction)
IVR32_20176205046NUCA



Vue aérienne de la cité des cheminots de Vaux-sous-Laon, avec au centre le stade et la piscine (reconstruite en 1948).
Phot. Laurence Schlosser (reproduction)
IVR32_20170205412NUCA



Coupe de presse présentant des photos de galas nautiques et compétitions organisés dans la piscine d'Anzin. Journal Nord France, 1949 (coll. part.).
Phot. Laurence Schlosser (reproduction)
IVR32_20175905002NUCA



Vue générale des équipements sportifs aménagés à Albert par Henri Potez : stade avec tribunes, court de tennis, piscine. Carte postale, vers 1950 (coll. part.).
Phot. Laurence Schlosser (reproduction)
IVR32_20178005378NUCA



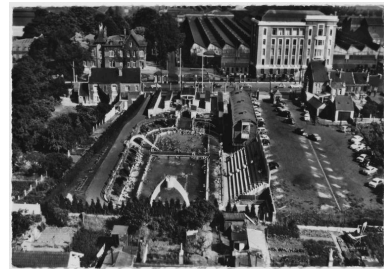
Vue de la piscine d'Albert depuis la plateforme du plongeur, carte postale, vers 1950 (coll. part.).

Phot. Laurence
Schlosser (reproduction)
IVR32_20178005379NUCA



Vue générale de la piscine d'Albert. Dans le fond, on aperçoit le plongeur et le but de water-polo. Carte postale, vers 1950 (coll. part.).

Phot. Laurence
Schlosser (reproduction)
IVR32_20178005377NUCA



Vue aérienne de la piscine de l'usine Escaut-et-Meuse à Anzin, carte postale vers 1950 (coll. part.).

Phot. Laurence
Schlosser (reproduction)
IVR32_20175905001NUCA



Vue de la piscine de la cité de Chambly et de ses activités annexes (volley, buvette), carte postale, vers 1950 (coll. part.).

Phot. Laurence
Schlosser (reproduction)
IVR32_20176005111NUCA



Vue générale des bassins de la piscine de la cité de Chambly après sa reconstruction après-guerre, carte postale, vers 1950 (coll. part.).

Phot. Laurence
Schlosser (reproduction)
IVR32_20176005110NUCA



Scène de baignade à la piscine de la papeterie Béghin de Corbehem (Pas-de-Calais), carte postale, vers 1950 (coll. part.).

Phot. Laurence
Schlosser (reproduction)
IVR32_20176200696NUCA



Vue générale des usines textile de Gauchy, avec dans le coin en bas à droite la cité ouvrière, et en haut à gauche, le stade et la piscine, carte postale, vers 1950 (coll. part.).

Phot. Laurence
Schlosser (reproduction)
IVR32_20170205409NUCA



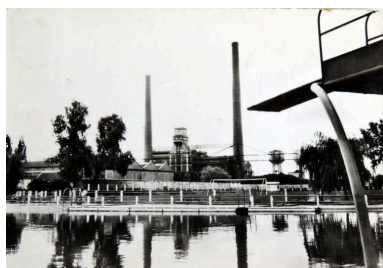
Vue aérienne de la piscine et du stade de l'Union Sportive de la Biette (équipements construits à l'usine de fibres artificiels de Gauchy), carte postale, vers 1950 (coll. part.).

Phot. Laurence
Schlosser (reproduction)
IVR32_20170205408NUCA



Le bassin de natation de la piscine de l'usine textile Gauchy. carte postale, [vers 1950] (coll. part.).

Phot. Laurence
Schlosser (reproduction)
IVR32_20170205410NUCA



La piscine de Gauchy, avec en arrière-plan les cheminées



de l'usine textile, carte postale, vers 1950 (coll. part.).
Phot. Laurence Schlosser (reproduction)
IVR32_20170205411NUCA



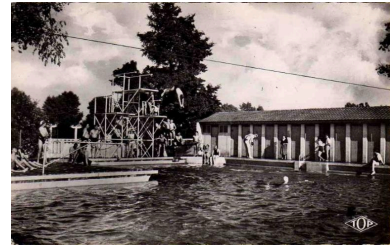
Vue du plongeur de la piscine de la colonie de vacances de la S.N.C.F. "Les Trois Doms" à Montdidier, carte postale, vers 1950 (coll. part.).
Phot. Laurence Schlosser (reproduction)
IVR32_20178005386NUCA

Vue aérienne de la piscine de la cité du Nord à Montdidier (Somme), carte postale, vers 1950 (coll. part.).
Phot. Laurence Schlosser (reproduction)
IVR32_20178005382NUCA



Enfants jouant à la piscine de la colonie de vacances de la S.N.C.F. à Montdidier (Somme), carte postale, 1950 (coll. part.).
Phot. Laurence Schlosser (reproduction)
IVR32_20178005384NUCA

La piscine de la cité des cheminots de Montdidier, carte postale, vers 1950 (coll. part.).
Phot. Laurence Schlosser (reproduction)
IVR32_20178005383NUCA



Entraînement de plongeurs à la piscine des cheminots de Saint-Pol-sur-Mer, dont le bassin de natation est prolongé d'une fosse à plonger après-guerre, carte postale, vers 1950 (coll. part.).
Phot. Laurence Schlosser (reproduction)
IVR32_20175905009NUCA



Vue générale de la piscine de la cité des cheminots de Saint-Waast-la-Haut (quartier de Valenciennes), carte postale, vers 1950 (coll. part.).
Phot. Laurence Schlosser (reproduction)
IVR32_20175905011NUCA



Vue aérienne des équipements sportifs de la cité des cheminots de Tergnier : la piscine et le stade avec terrain de football, carte postale, vers 1950 (coll. part.).
Phot. Laurence Schlosser (reproduction)
IVR32_20170205417NUCA



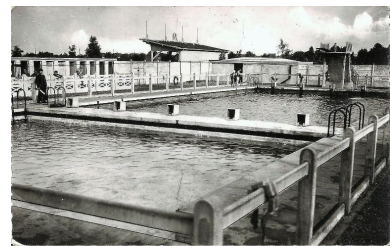
Le bassin enfants et son toboggan de la piscine de la cité de la S.N.C.F. de Tergnier, carte postale, vers 1950 (coll. part.).
Phot. Laurence Schlosser (reproduction)
IVR32_20170205420NUCA



La piscine de la cité des cheminots de Tergnier, carte postale, vers 1950 (coll. part.).
Phot. Laurence Schlosser (reproduction)
IVR32_20170205418NUCA



La piscine de la cité des cheminots de Tergnier : vue des cabines, le toboggan, le plongeur, carte postale, vers 1950 (coll. part.).
Phot. Laurence Schlosser (reproduction)
IVR32_20170205419NUCA



Vue de la piscine de la sucrerie Béghin à Thumeries (Nord), carte postale, vers 1950 (coll. part.).
Phot. Laurence Schlosser (reproduction)
IVR32_20175905003NUCA



Enfants jouant à la piscine de la centrale thermique de Vendin-le-Vieil, carte postale, vers 1950 (coll. part.).
Phot. Laurence Schlosser (reproduction)
IVR32_20176205047NUCA



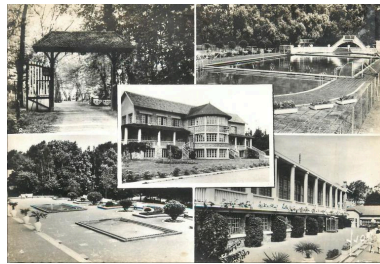
Baignade à la piscine de la centrale thermique de Vendin-le-Vieil, carte postale, vers 1950 (coll. part.).
Phot. Laurence Schlosser (reproduction)
IVR32_20176205048NUCA



Vue aérienne de la piscine de la cité des cheminots de Lens (à Avion) après reconstruction en 1954, carte postale, vers 1960 (coll. part.).
Phot. Laurence Schlosser (reproduction)
IVR32_20176205051NUCA



Détail de la fosse à plonger de la piscine de la cité des cheminots de Chambly, carte postale, vers 1960 (coll. part.).
Phot. Laurence Schlosser (reproduction)
IVR32_20176005113NUCA



Vue des différents espaces du centre de vacances de la S.N.C.F. à Montdidier, vers 1960 (coll. part.).
Phot. Laurence Schlosser (reproduction)
IVR32_20178005387NUCA



Vue aérienne de la cité des cheminots de Tergnier, du stade et de la piscine, reconstruite après-guerre, carte postale, vers 1960 (coll. part.).
Phot. Laurence Schlosser (reproduction)
IVR32_20170205416NUCA



Vue aérienne de la piscine de l'usine Béghin à Thumeries, carte postale, vers 1960 (coll. part.).
Phot. Laurence Schlosser (reproduction)
IVR32_20175905004NUCA



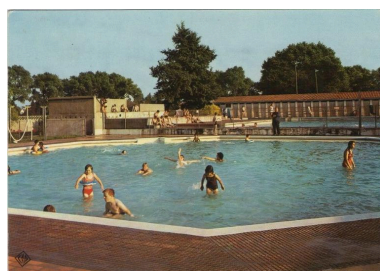
La piscine d'Albert, carte postale, vers 1970 (coll. part.).
Phot. Laurence Schlosser (reproduction)
IVR32_20178005380NUCA



Vue générale de la piscine de la cité du Moulin-Neuf de Chambly, carte postale, vers 1970 (coll. part.).
Phot. Laurence Schlosser (reproduction)
IVR32_20176005112NUCA



Vue aérienne du centre de vacances de la S.N.C.F. à Montdidier, à proximité de la voie de chemin de fer : auberges de



Enfants jouant dans le bassin octogonal de la piscine des cheminots de Saint-Pol-sur-Mer, carte postale, vers 1970 (coll. part.).



Vue aérienne de la cité Quesy à Tergnier, avec les habitations, la piscine, les écoles, le terrain et la salle de sport, carte postale, vers 1970-1980 (coll. part.).

jeunesse, installations de loisir et sportives (piscine, etc.), carte postale, [vers 1970] (coll. part.).

Phot. Laurence
Schlosser (reproduction)
IVR32_20178005388NUCA



Vue générale de la piscine de la cité Quessy de Tergnier en été, carte postale, vers 1970 (coll. part.).

Phot. Laurence
Schlosser (reproduction)
IVR32_20170205422NUCA

Phot. Laurence
Schlosser (reproduction)
IVR32_20175905010NUCA



La piscine de la cité Quessy à Tergnier, au premier-plan, le plongeur et la fosse à plonger, carte postale, vers 1970 (coll. part.).

Phot. Laurence
Schlosser (reproduction)
IVR32_20170205421NUCA

Dossiers liés

Dossier(s) de synthèse :

Les piscines publiques dans les Hauts-de-France - dossier de présentation (IA99000025)

Oeuvres en rapport :

Ancien complexe sportif de la cité-jardin de la Compagnie des Chemins de fer du Nord, dit Stade Charles-Secret (détruit) (IA02010690) Hauts-de-France, Aisne, Tergnier, Quessy-cité, rue Edouard-Branly

Ancien foyer, puis colonie de vacances de la SNCF (IA80003456) Hauts-de-France, Somme, Ayencourt, Les Auberges, chemin des Catiches

Ancienne cité de la Compagnie des Chemins de fer du Nord, dite cité de Cagny (détruite) (IA80003435) Hauts-de-France, Somme, Longueau, rue Parmentier, rue Valentin-Haüy

Ancienne piscine, bains douches et blanchisserie du Familistère de Guise (IA02000896) Hauts-de-France, Aisne, Guise, allée des Peupliers

La piscine Léon-Pille, dite aussi "La Cheminote", à Amiens (vestiges) (IA80010757) Hauts-de-France, Somme, Amiens, 281 rue Dejean

Piscine et bains publics, dits école de natation, actuellement Institut du Monde Arabe-Tourcoing (IA59005070) Hauts-de-France, Nord, Tourcoing, 9-11 rue Gabriel-Péri

Auteur(s) du dossier : Laurence Schlosser

Copyright(s) : (c) Région Hauts-de-France - Inventaire général



Vue du bâtiment du lavoir-buanderie-piscine du Familistère de Guise, carte postale, vers 1900 (coll. part.).

IVR32_20170205407NUCA

Auteur de l'illustration : Laurence Schlosser (reproduction)

(c) Région Hauts-de-France - Inventaire général

reproduction soumise à autorisation du titulaire des droits d'exploitation



Vue des deux bassins de la piscine de la cité des cheminots d'Avion (près de Lens) avant sa destruction pendant la seconde guerre mondiale, carte postale, vers 1925 (coll. part.).

IVR32_20176205049NUCA

Auteur de l'illustration : Laurence Schlosser (reproduction)

(c) Région Hauts-de-France - Inventaire général

reproduction soumise à autorisation du titulaire des droits d'exploitation



La piscine d'Albert, financée par Henri Potez, directeur des usines d'aviation Potez, carte postale, vers 1930 (coll. part.).

IVR32_20178005374NUCA

Auteur de l'illustration : Laurence Schlosser (reproduction)

(c) Région Hauts-de-France - Inventaire général

reproduction soumise à autorisation du titulaire des droits d'exploitation



Plongeurs à la piscine des usines d'aviation Henri Potez à Albert, carte postale, vers 1930 (coll. part.).

IVR32_20178005373NUCA

Auteur de l'illustration : Laurence Schlosser (reproduction)

(c) Région Hauts-de-France - Inventaire général

reproduction soumise à autorisation du titulaire des droits d'exploitation



Entraînement de plongeurs à la piscine d'Albert, carte postale, vers 1930 (coll. part.).

IVR32_20178005375NUCA

Auteur de l'illustration : Laurence Schlosser (reproduction)

(c) Région Hauts-de-France - Inventaire général

reproduction soumise à autorisation du titulaire des droits d'exploitation



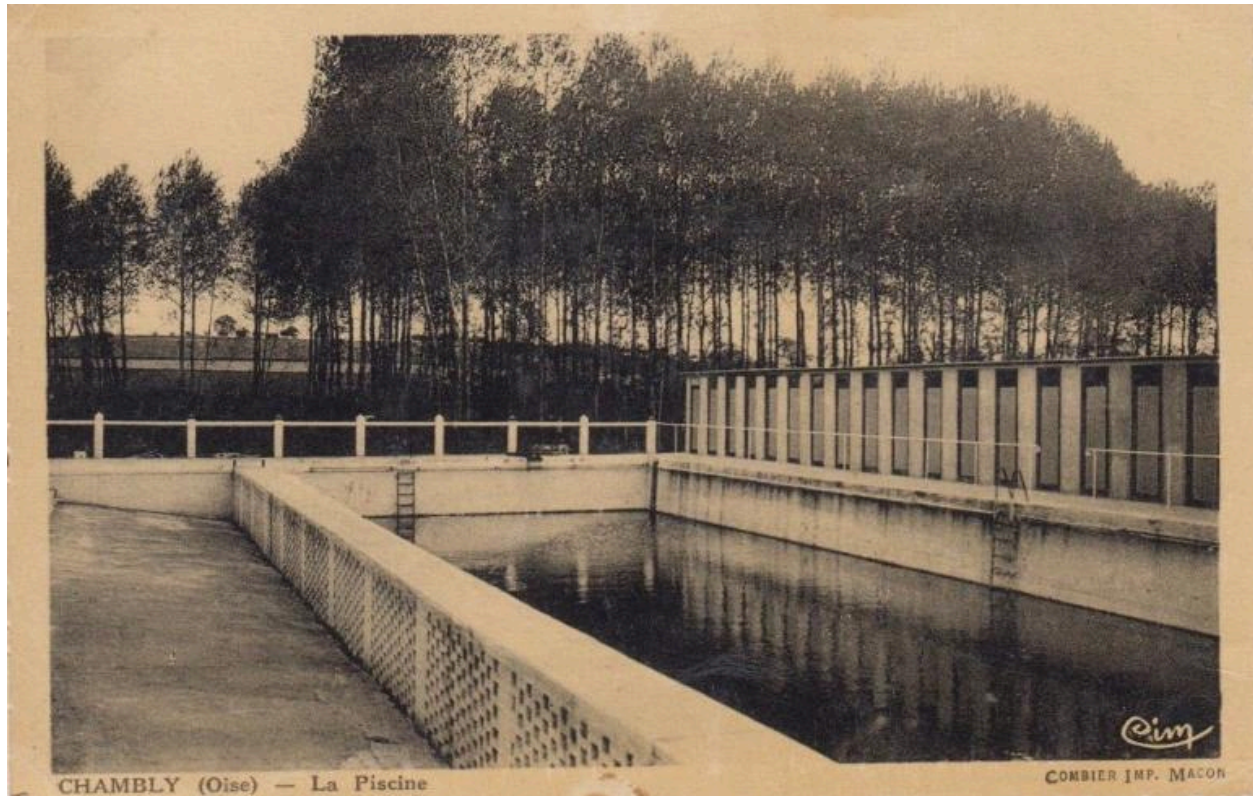
Compétition de plongeon de haut vol à Albert, photographie, vers 1930 (coll. part.).

IVR32_20178005376NUCA

Auteur de l'illustration : Laurence Schlosser (reproduction)

(c) Région Hauts-de-France - Inventaire général

reproduction soumise à autorisation du titulaire des droits d'exploitation



La piscine de la cité des cheminots du Moulin-Neuf à Chambly avant sa destruction pendant la seconde guerre mondiale, carte postale, vers 1930 (coll. part.).

Référence du document reproduit :

- **Maquette de la piscine municipale de Noyon**, trois tirages photo en noir et blanc, n.d., documentation de la Société MacGregor-Comarain, (AN : 19940528/1).

IVR32_20176005109NUCA

Auteur de l'illustration : Laurence Schlosser (reproduction)

(c) Région Hauts-de-France - Inventaire général

reproduction soumise à autorisation du titulaire des droits d'exploitation



La piscine, entourée de sa pergola, de la cité des cheminots de la Délivrance à Lomme, carte postale, vers 1930 (coll. part.).

IVR32_20175905005NUCA

Auteur de l'illustration : Laurence Schlosser (reproduction)

(c) Région Hauts-de-France - Inventaire général

reproduction soumise à autorisation du titulaire des droits d'exploitation



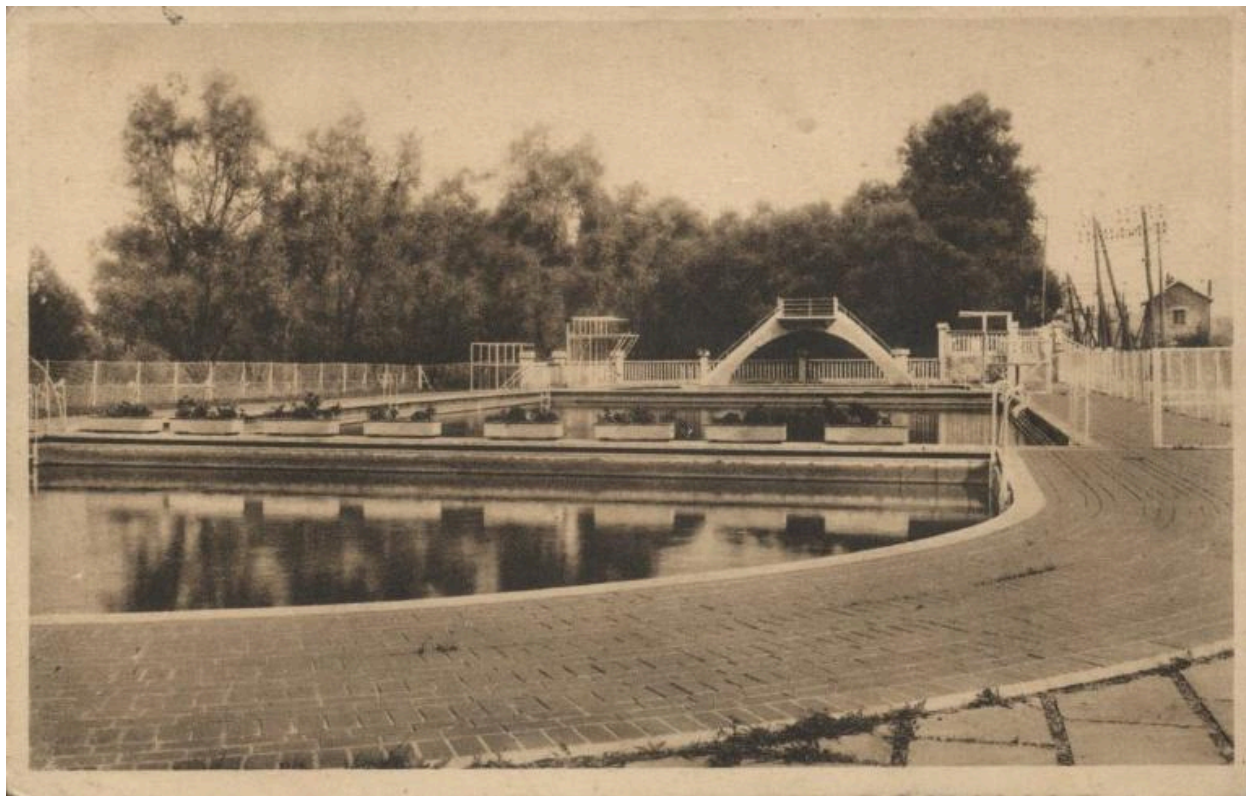
La piscine de la cité des cheminots de Longueau (Somme), carte postale, vers 1930 (coll. part.).

IVR32_20178005381NUCA

Auteur de l'illustration : Laurence Schlosser (reproduction)

(c) Région Hauts-de-France - Inventaire général

reproduction soumise à autorisation du titulaire des droits d'exploitation



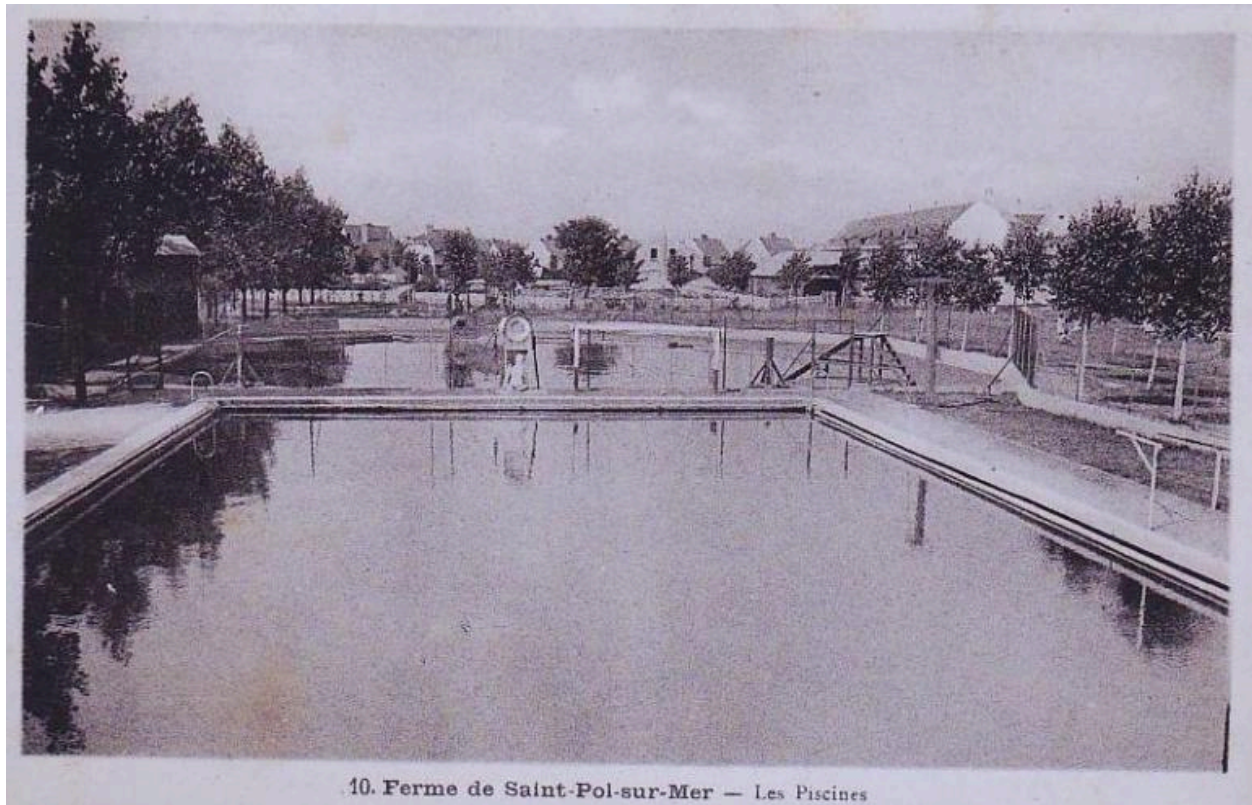
Vue générale de la piscine des auberges des "Trois Doms" à Montdidier, carte postale, vers 1930 (coll. part.).

IVR32_20178005385NUCA

Auteur de l'illustration : Laurence Schlosser (reproduction)

(c) Région Hauts-de-France - Inventaire général

reproduction soumise à autorisation du titulaire des droits d'exploitation



Vue générale des deux bassins de la piscine des cheminots de Saint-Pol-sur-Mer, carte postale, vers 1930 (coll. part.).

IVR32_20175905008NUCA

Auteur de l'illustration : Laurence Schlosser (reproduction)

(c) Région Hauts-de-France - Inventaire général

reproduction soumise à autorisation du titulaire des droits d'exploitation



Vue du bassin-enfants de forme octogonale de la piscine de la cité des cheminots de Saint-Pol-sur-Mer, carte postale, vers 1930 (coll. part.).

IVR32_20175905006NUCA

Auteur de l'illustration : Laurence Schlosser (reproduction)

(c) Région Hauts-de-France - Inventaire général

reproduction soumise à autorisation du titulaire des droits d'exploitation



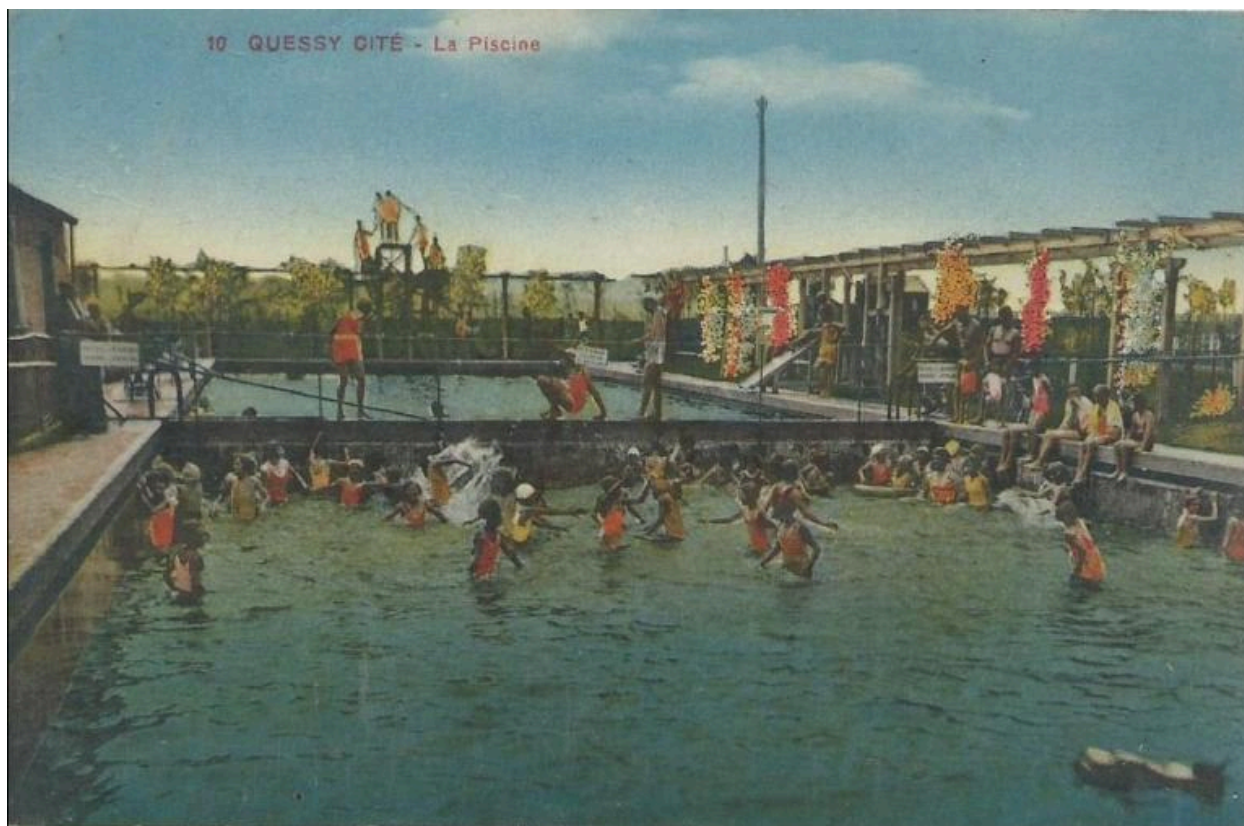
Cours de natation à la piscine des cheminots de Saint-Pol-sur-Mer, carte postale, vers 1930 (coll. part.).

IVR32_20175905007NUCA

Auteur de l'illustration : Laurence Schlosser (reproduction)

(c) Région Hauts-de-France - Inventaire général

reproduction soumise à autorisation du titulaire des droits d'exploitation



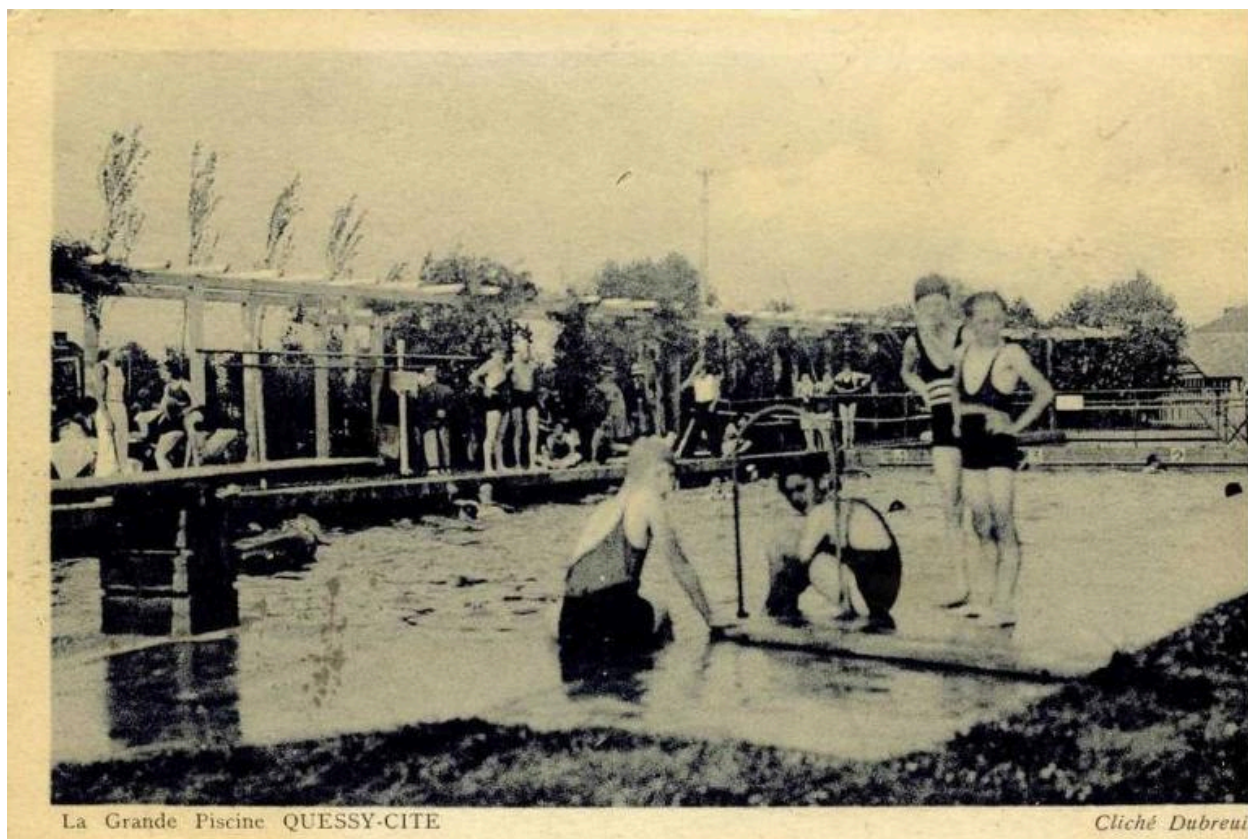
La piscine de la cité-modèle de Tergnier (Quessy), carte postale colorisée, vers 1930 (coll. part.).

IVR32_20170205415NUCA

Auteur de l'illustration : Laurence Schlosser (reproduction)

(c) Région Hauts-de-France - Inventaire général

reproduction soumise à autorisation du titulaire des droits d'exploitation



Vue du grand bassin de la piscine de la cité Quessy à Tergnier, carte postale, vers 1930 (coll. part.).

IVR32_20170205414NUCA

Auteur de l'illustration : Laurence Schlosser (reproduction)

(c) Région Hauts-de-France - Inventaire général

reproduction soumise à autorisation du titulaire des droits d'exploitation



Vue du petit bassin de la piscine de la cité des cheminots de Tergnier (Quessy), carte postale, vers 1930 (coll. part.).

IVR32_20170205413NUCA

Auteur de l'illustration : Laurence Schlosser (reproduction)

(c) Région Hauts-de-France - Inventaire général

reproduction soumise à autorisation du titulaire des droits d'exploitation



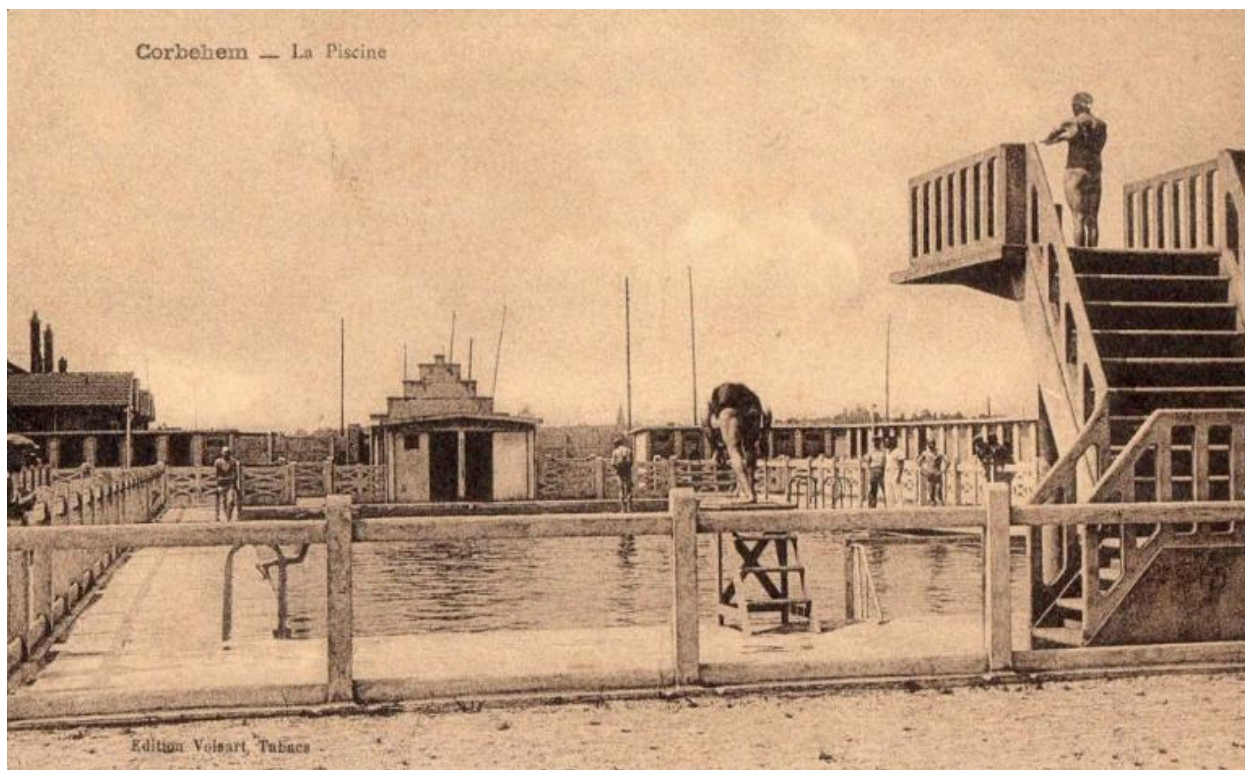
Le plongeur de la cité des cheminots de Lens, avant sa destruction en 1944, carte postale, vers 1930-1940 (coll. part.).

IVR32_20176205050NUCA

Auteur de l'illustration : Laurence Schlosser (reproduction)

(c) Région Hauts-de-France - Inventaire général

reproduction soumise à autorisation du titulaire des droits d'exploitation



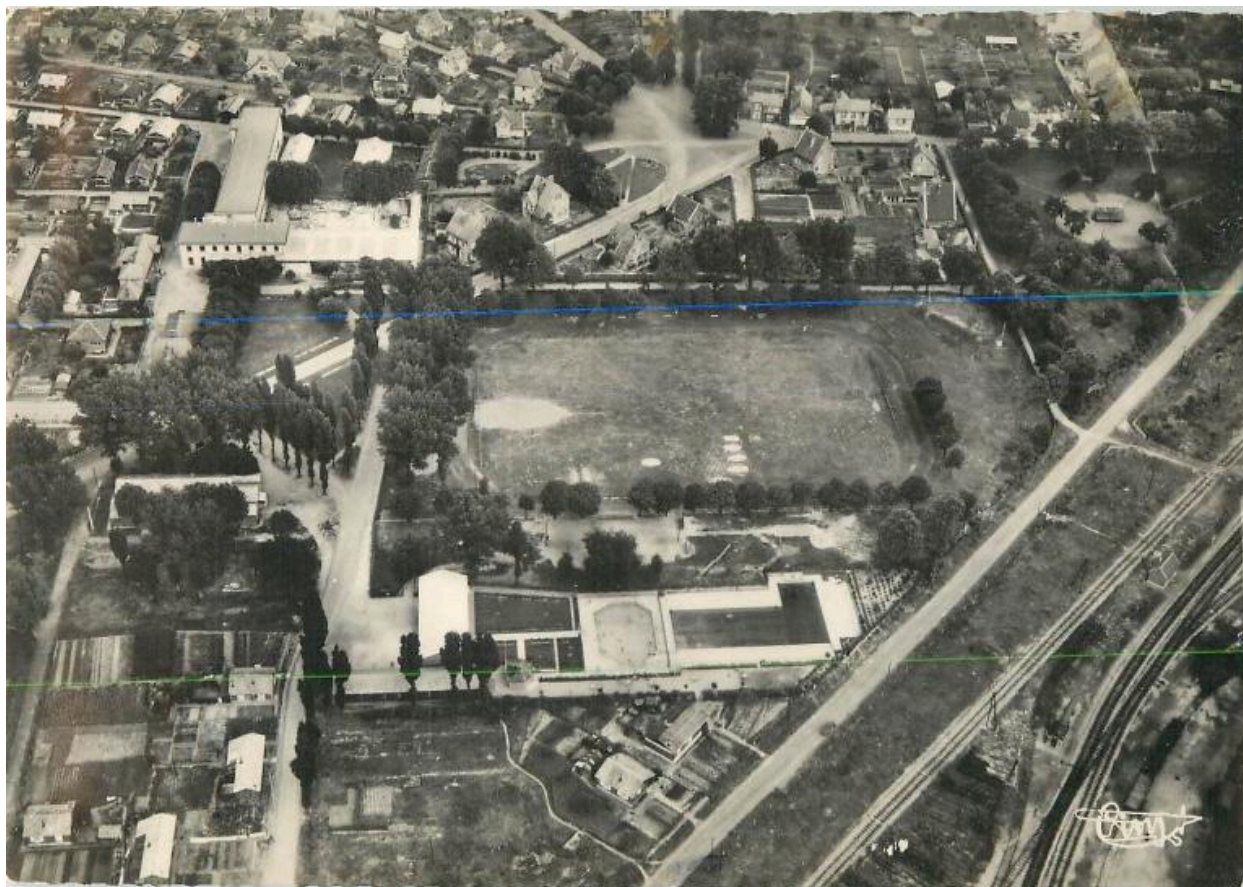
Plongeurs à la piscine de la papeterie Béghin à Corbehem (Pas-de-Calais), carte postale, vers 1935 (coll. part.).

IVR32_20176205046NUCA

Auteur de l'illustration : Laurence Schlosser (reproduction)

(c) Région Hauts-de-France - Inventaire général

reproduction soumise à autorisation du titulaire des droits d'exploitation



Vue aérienne de la cité des cheminots de Vaux-sous-Laon, avec au centre le stade et la piscine (reconstruite en 1948).

IVR32_20170205412NUCA

Auteur de l'illustration : Laurence Schlosser (reproduction)

(c) Région Hauts-de-France - Inventaire général

reproduction soumise à autorisation du titulaire des droits d'exploitation



Coupage de presse présentant des photos de galas nautiques et compétitions organisés dans la piscine d'Anzin. Journal Nord France, 1949 (coll. part.).

IVR32_20175905002NUCA

Auteur de l'illustration : Laurence Schlosser (reproduction)

(c) Région Hauts-de-France - Inventaire général

reproduction soumise à autorisation du titulaire des droits d'exploitation



Vue générale des équipements sportifs aménagés à Albert par Henri Potez : stade avec tribunes, court de tennis, piscine. Carte postale, vers 1950 (coll. part.).

IVR32_20178005378NUCA

Auteur de l'illustration : Laurence Schlosser (reproduction)

(c) Région Hauts-de-France - Inventaire général

reproduction soumise à autorisation du titulaire des droits d'exploitation



Vue de la piscine d'Albert depuis la plateforme du plongeur, carte postale, vers 1950 (coll. part.).

IVR32_20178005379NUCA

Auteur de l'illustration : Laurence Schlosser (reproduction)

(c) Région Hauts-de-France - Inventaire général

reproduction soumise à autorisation du titulaire des droits d'exploitation



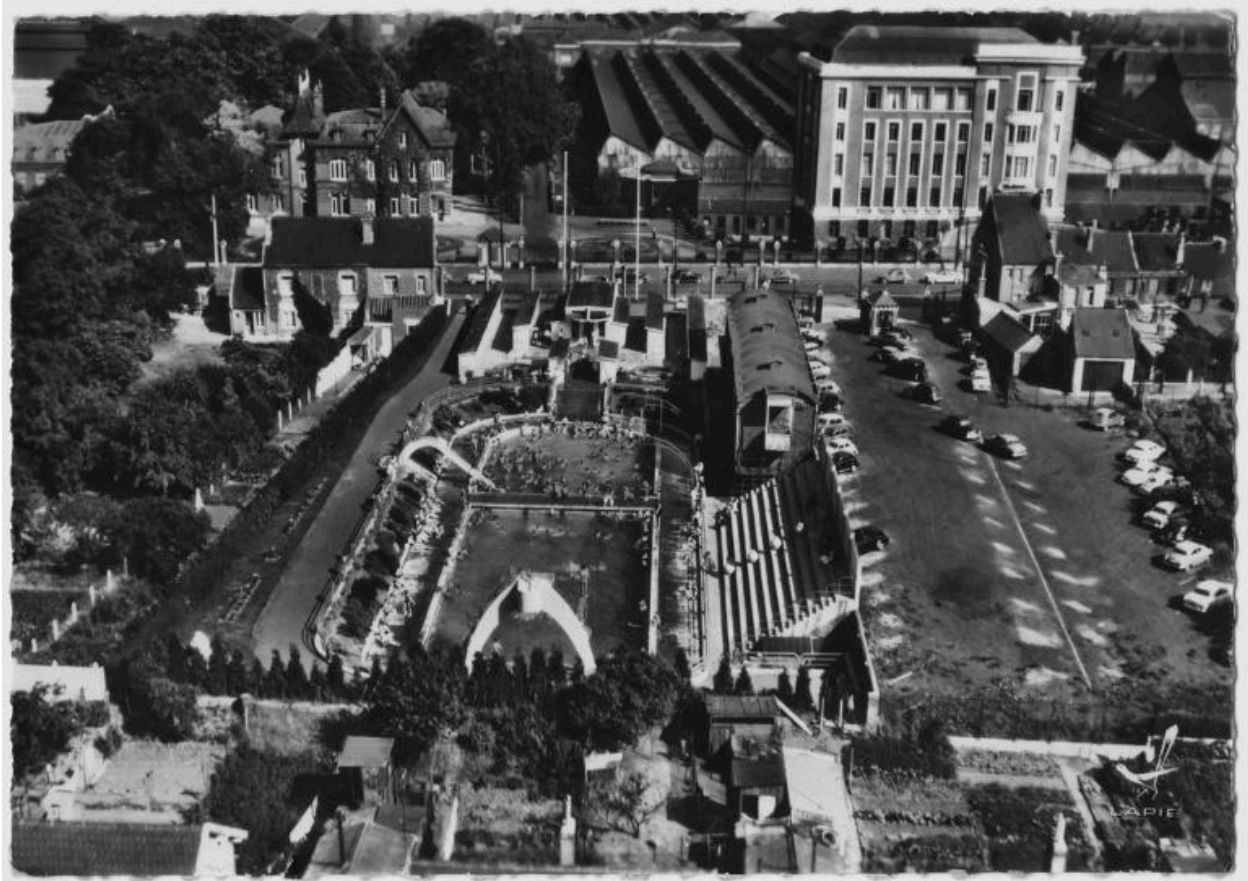
Vue générale de la piscine d'Albert. Dans le fond, on aperçoit le plongeur et le but de water-polo. Carte postale, vers 1950 (coll. part.).

IVR32_20178005377NUCA

Auteur de l'illustration : Laurence Schlosser (reproduction)

(c) Région Hauts-de-France - Inventaire général

reproduction soumise à autorisation du titulaire des droits d'exploitation



Vue aérienne de la piscine de l'usine Escaut-et-Meuse à Anzin, carte postale vers 1950 (coll. part.).

IVR32_20175905001NUCA

Auteur de l'illustration : Laurence Schlosser (reproduction)

(c) Région Hauts-de-France - Inventaire général

reproduction soumise à autorisation du titulaire des droits d'exploitation



Vue de la piscine de la cité de Chambly et de ses activités annexes (volley, buvette), carte postale, vers 1950 (coll. part.).

Référence du document reproduit :

- **Maquette de la piscine municipale de Noyon**, trois tirages photo en noir et blanc, n.d., documentation de la Société MacGregor-Comarain, (AN : 19940528/1).

IVR32_20176005111NUCA

Auteur de l'illustration : Laurence Schlosser (reproduction)

(c) Région Hauts-de-France - Inventaire général

reproduction soumise à autorisation du titulaire des droits d'exploitation



Vue générale des bassins de la piscine de la cité de Chambly après sa reconstruction après-guerre, carte postale, vers 1950 (coll. part.).

Référence du document reproduit :

- **Maquette de la piscine municipale de Noyon**, trois tirages photo en noir et blanc, n.d., documentation de la Société MacGregor-Comarain, (AN : 19940528/1).

IVR32_20176005110NUCA

Auteur de l'illustration : Laurence Schlosser (reproduction)

(c) Région Hauts-de-France - Inventaire général

reproduction soumise à autorisation du titulaire des droits d'exploitation



Scène de baignade à la piscine de la papeterie Béghin de Corbehem (Pas-de-Calais), carte postale, vers 1950 (coll. part.).

IVR32_20176200696NUCA

Auteur de l'illustration : Laurence Schlosser (reproduction)

(c) Région Hauts-de-France - Inventaire général

reproduction soumise à autorisation du titulaire des droits d'exploitation



Vue générale des usines textile de Gauchy, avec dans le coin en bas à droite la cité ouvrière, et en haut à gauche, le stade et la piscine, carte postale, vers 1950 (coll. part.).

IVR32_20170205409NUCA

Auteur de l'illustration : Laurence Schlosser (reproduction)

(c) Région Hauts-de-France - Inventaire général

reproduction soumise à autorisation du titulaire des droits d'exploitation



Vue aérienne de la piscine et du stade de l'Union Sportive de la Biette (équipements construits à l'usine de fibres artificiels de Gauchy (Comptoir des Textiles Artificiels), carte postale, vers 1950 (coll. part.).

IVR32_20170205408NUCA

Auteur de l'illustration : Laurence Schlosser (reproduction)

(c) Région Hauts-de-France - Inventaire général

reproduction soumise à autorisation du titulaire des droits d'exploitation



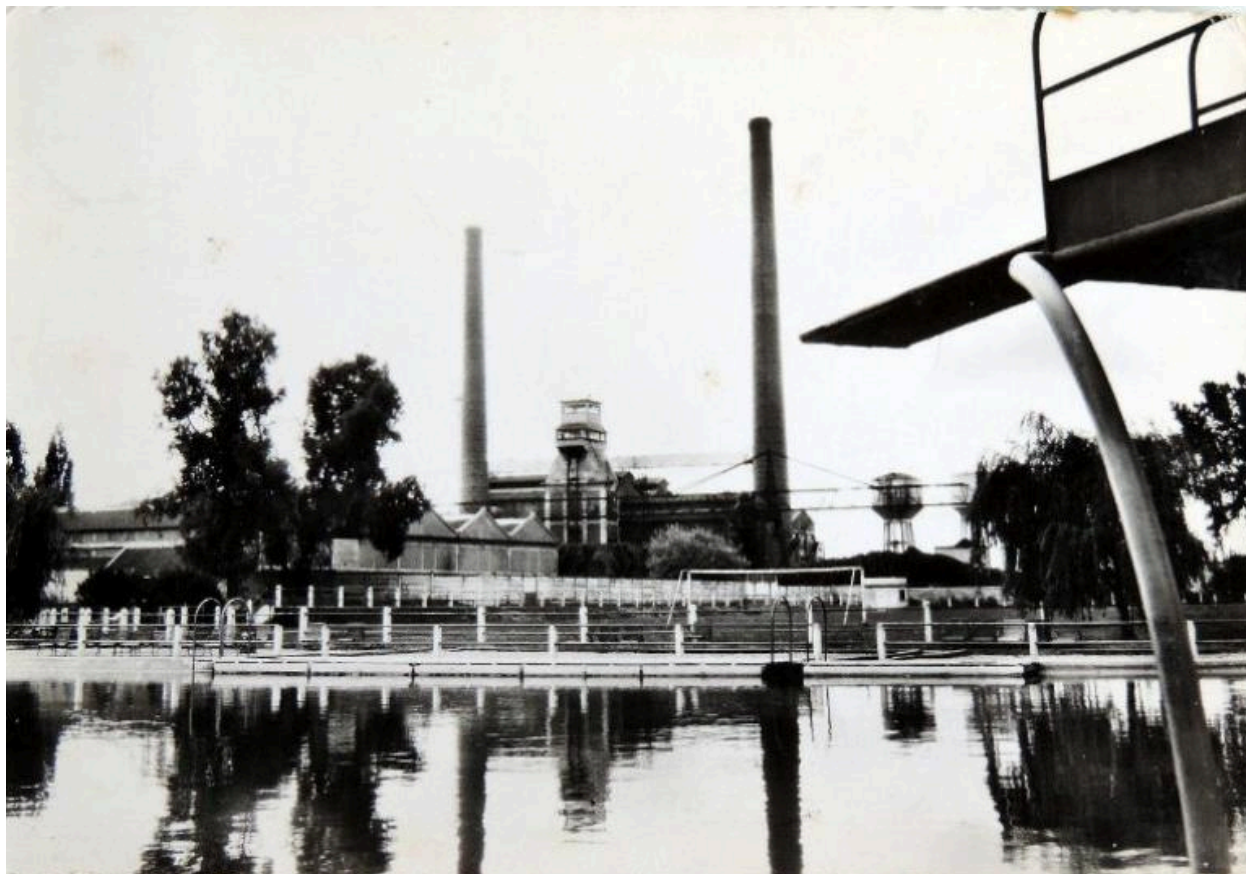
Le bassin de natation de la piscine de l'usine textile Gauchy. carte postale, [vers 1950] (coll. part.).

IVR32_20170205410NUCA

Auteur de l'illustration : Laurence Schlosser (reproduction)

(c) Région Hauts-de-France - Inventaire général

reproduction soumise à autorisation du titulaire des droits d'exploitation



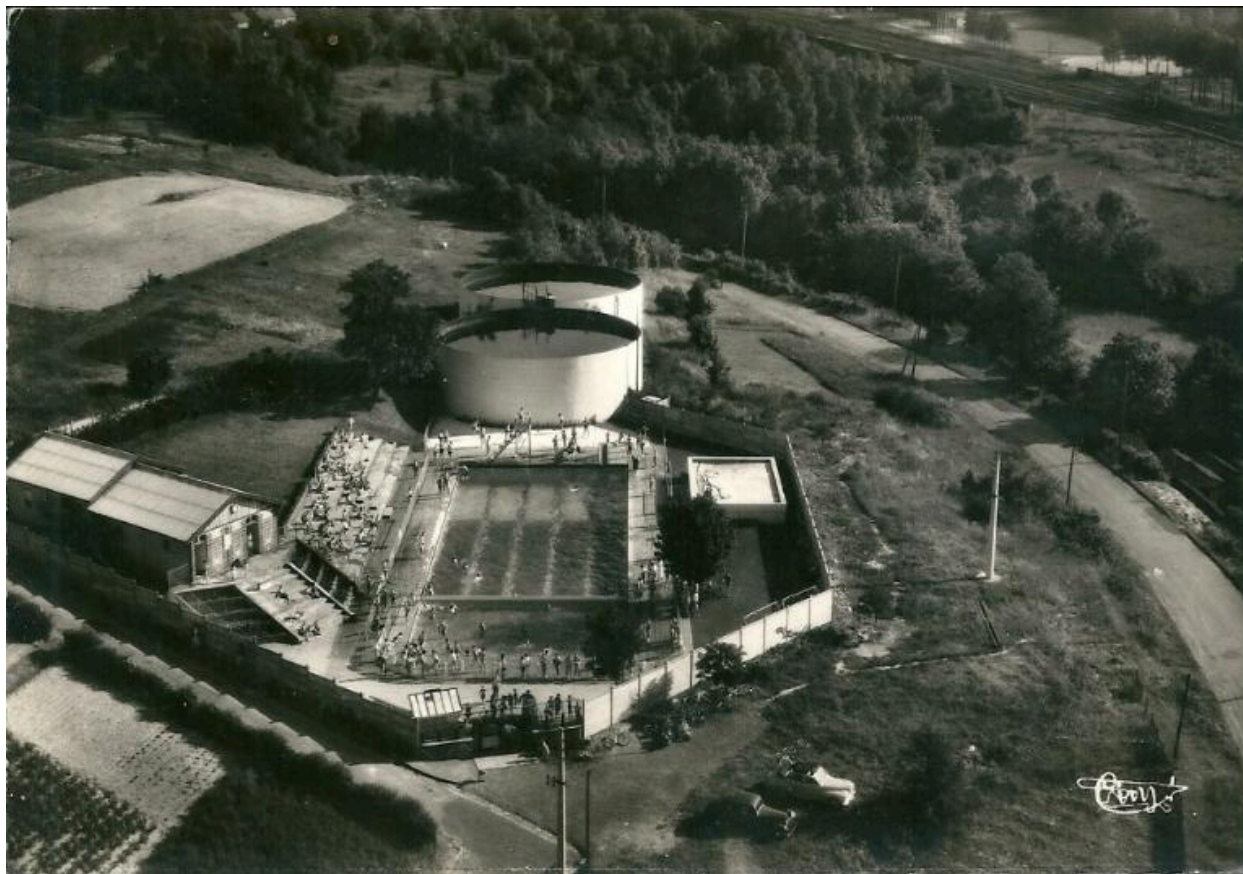
La piscine de Gauchy, avec en arrière-plan les cheminées de l'usine textile, carte postale, vers 1950 (coll. part.).

IVR32_20170205411NUCA

Auteur de l'illustration : Laurence Schlosser (reproduction)

(c) Région Hauts-de-France - Inventaire général

reproduction soumise à autorisation du titulaire des droits d'exploitation



Vue aérienne de la piscine de la cité du Nord à Montdidier (Somme), carte postale, vers 1950 (coll. part.).

IVR32_20178005382NUCA

Auteur de l'illustration : Laurence Schlosser (reproduction)

(c) Région Hauts-de-France - Inventaire général

reproduction soumise à autorisation du titulaire des droits d'exploitation



La piscine de la cité des cheminots de Montdidier, carte postale, vers 1950 (coll. part.).

IVR32_20178005383NUCA

Auteur de l'illustration : Laurence Schlosser (reproduction)

(c) Région Hauts-de-France - Inventaire général

reproduction soumise à autorisation du titulaire des droits d'exploitation



Vue du plongeoir de la piscine de la colonie de vacances de la S.N.C.F. "Les Trois Doms" à Montdidier, carte postale, vers 1950 (coll. part).

IVR32_20178005386NUCA

Auteur de l'illustration : Laurence Schlosser (reproduction)

(c) Région Hauts-de-France - Inventaire général

reproduction soumise à autorisation du titulaire des droits d'exploitation



Enfants jouant à la piscine de la colonie de vacances de la S.N.C.F. à Montdidier (Somme), carte postale, 1950 (coll. part.).

IVR32_20178005384NUCA

Auteur de l'illustration : Laurence Schlosser (reproduction)

(c) Région Hauts-de-France - Inventaire général

reproduction soumise à autorisation du titulaire des droits d'exploitation



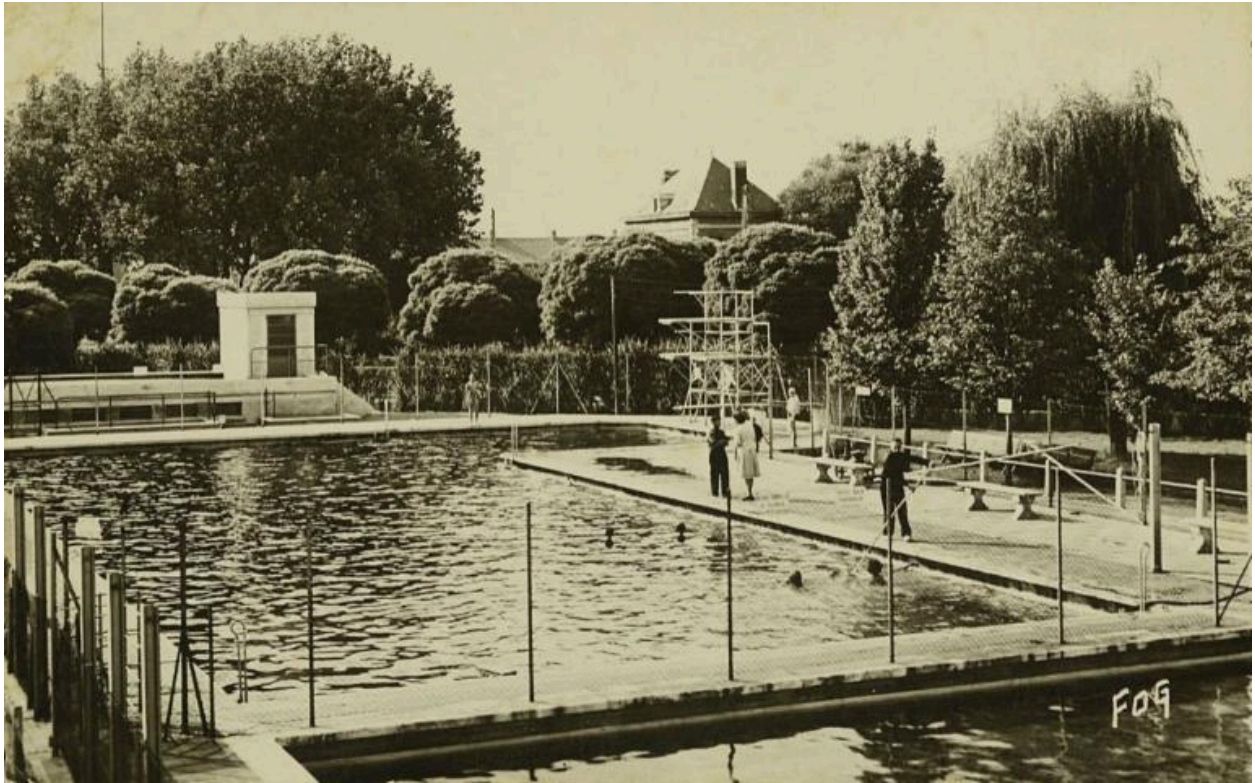
Entraînement de plongeurs à la piscine des cheminots de Saint-Pol-sur-Mer, dont le bassin de natation est prolongé d'une fosse à plonger après-guerre, carte postale, vers 1950 (coll. part.).

IVR32_20175905009NUCA

Auteur de l'illustration : Laurence Schlosser (reproduction)

(c) Région Hauts-de-France - Inventaire général

reproduction soumise à autorisation du titulaire des droits d'exploitation



Vue générale de la piscine de la cité des cheminots de Saint-Waast-la-Haut (quartier de Valenciennes), carte postale, vers 1950 (coll. part.).

IVR32_20175905011NUCA

Auteur de l'illustration : Laurence Schlosser (reproduction)

(c) Région Hauts-de-France - Inventaire général

reproduction soumise à autorisation du titulaire des droits d'exploitation



Vue aérienne des équipements sportifs de la cité des cheminots de Tergnier : la piscine et le stade avec terrain de football, carte postale, vers 1950 (coll. part.).

IVR32_20170205417NUCA

Auteur de l'illustration : Laurence Schlosser (reproduction)

(c) Région Hauts-de-France - Inventaire général

reproduction soumise à autorisation du titulaire des droits d'exploitation



Le bassin enfants et son toboggan de la piscine de la cité de la S.N.C.F. de Tergnier, carte postale, vers 1950 (coll. part.).

IVR32_20170205420NUCA

Auteur de l'illustration : Laurence Schlosser (reproduction)

(c) Région Hauts-de-France - Inventaire général

reproduction soumise à autorisation du titulaire des droits d'exploitation



La piscine de la cité des cheminots de Tergnier, carte postale, vers 1950 (coll. part.).

IVR32_20170205418NUCA

Auteur de l'illustration : Laurence Schlosser (reproduction)

(c) Région Hauts-de-France - Inventaire général

reproduction soumise à autorisation du titulaire des droits d'exploitation



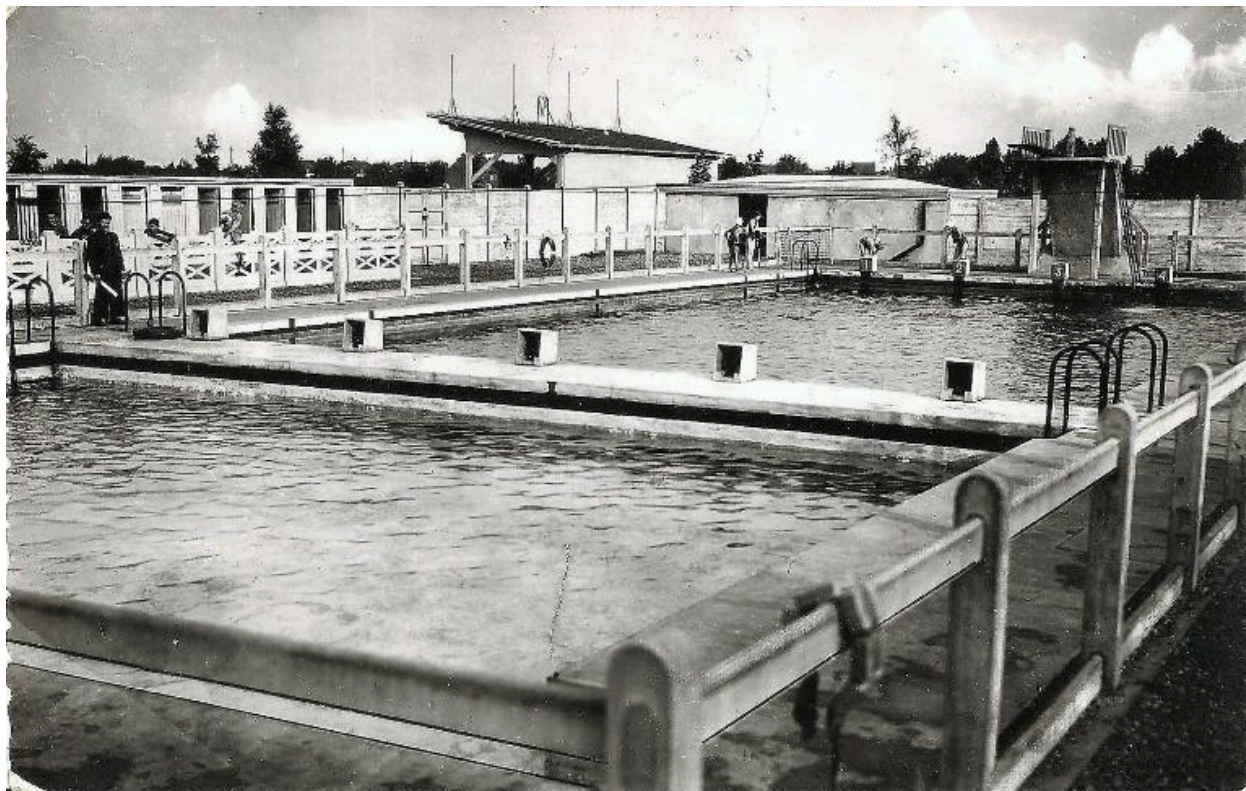
La piscine de la cité des cheminots de Tergnier : vue des cabines, le toboggan, le plongoir, carte postale, vers 1950 (coll. part.).

IVR32_20170205419NUCA

Auteur de l'illustration : Laurence Schlosser (reproduction)

(c) Région Hauts-de-France - Inventaire général

reproduction soumise à autorisation du titulaire des droits d'exploitation



Vue de la piscine de la sucrerie Béghin à Thumeries (Nord), carte postale, vers 1950 (coll. part.).

IVR32_20175905003NUCA

Auteur de l'illustration : Laurence Schlosser (reproduction)

(c) Région Hauts-de-France - Inventaire général

reproduction soumise à autorisation du titulaire des droits d'exploitation



Enfants jouant à la piscine de la centrale thermique de Vendin-le-Vieil, carte postale, vers 1950 (coll. part.).

IVR32_20176205047NUCA

Auteur de l'illustration : Laurence Schlosser (reproduction)

(c) Région Hauts-de-France - Inventaire général

reproduction soumise à autorisation du titulaire des droits d'exploitation



Baignade à la piscine de la centrale thermique de Vendin-le-Vieil, carte postale, vers 1950 (coll. part.).

IVR32_20176205048NUCA

Auteur de l'illustration : Laurence Schlosser (reproduction)

(c) Région Hauts-de-France - Inventaire général

reproduction soumise à autorisation du titulaire des droits d'exploitation



Vue aérienne de la piscine de la cité des cheminots de Lens (à Avion) après reconstruction en 1954, carte postale, vers 1960 (coll. part.).

IVR32_20176205051NUCA

Auteur de l'illustration : Laurence Schlosser (reproduction)

(c) Région Hauts-de-France - Inventaire général

reproduction soumise à autorisation du titulaire des droits d'exploitation



Détail de la fosse à plonger de la piscine de la cité des cheminots de Chambly, carte postale, vers 1960 (coll. part.).

Référence du document reproduit :

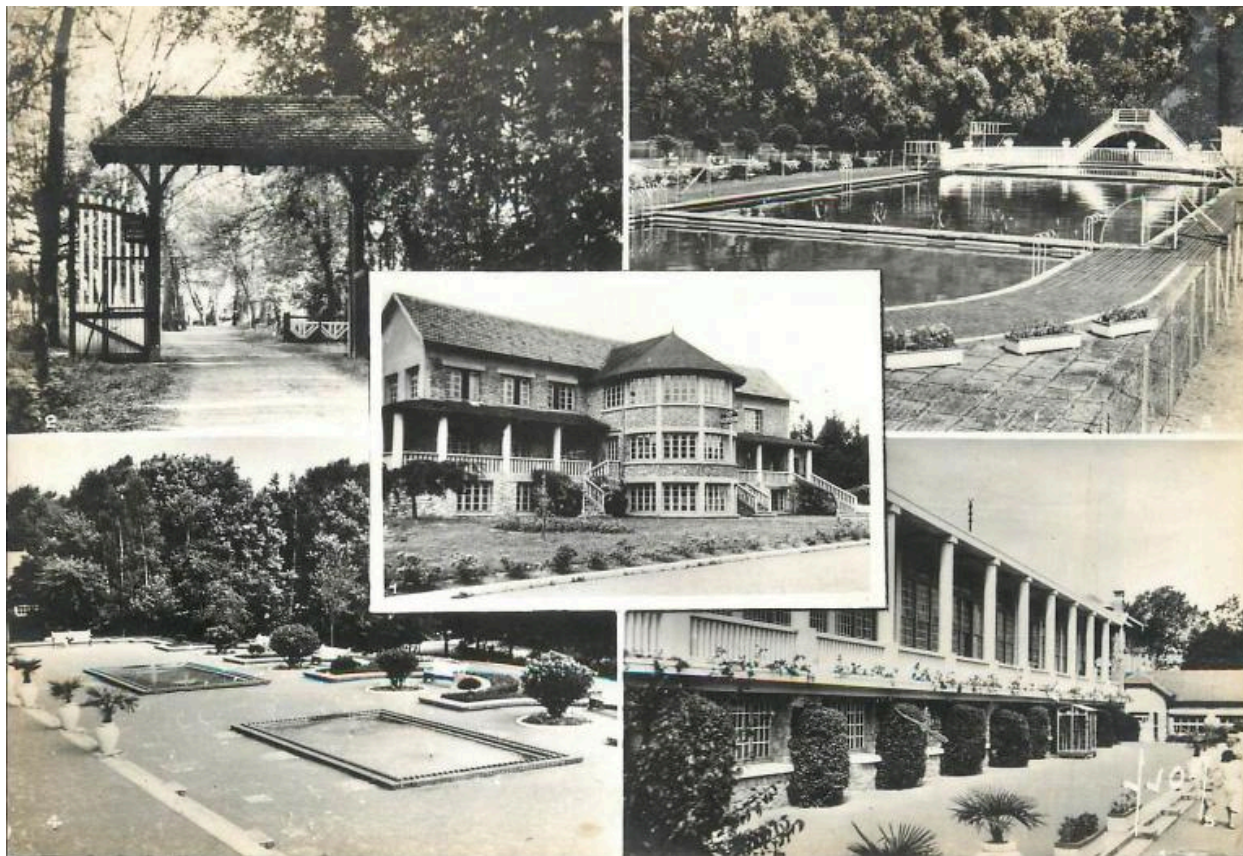
- **Maquette de la piscine municipale de Noyon**, trois tirages photo en noir et blanc, n.d., documentation de la Société MacGregor-Comarain, (AN : 19940528/1).

IVR32_20176005113NUCA

Auteur de l'illustration : Laurence Schlosser (reproduction)

(c) Région Hauts-de-France - Inventaire général

reproduction soumise à autorisation du titulaire des droits d'exploitation



Vue des différents espaces du centre de vacances de la S.N.C.F. à Montdidier, vers 1960 (coll. part.).

IVR32_20178005387NUCA

Auteur de l'illustration : Laurence Schlosser (reproduction)

(c) Région Hauts-de-France - Inventaire général

reproduction soumise à autorisation du titulaire des droits d'exploitation



Vue aérienne de la cité des cheminots de Tergnier, du stade et de la piscine, reconstruite après-guerre, carte postale, vers 1960 (coll. part.).

IVR32_20170205416NUCA

Auteur de l'illustration : Laurence Schlosser (reproduction)

(c) Région Hauts-de-France - Inventaire général

reproduction soumise à autorisation du titulaire des droits d'exploitation



Vue aérienne de la piscine de l'usine Béghin à Thumeries, carte postale, vers 1960 (coll. part.).

IVR32_20175905004NUCA

Auteur de l'illustration : Laurence Schlosser (reproduction)

(c) Région Hauts-de-France - Inventaire général

reproduction soumise à autorisation du titulaire des droits d'exploitation



La piscine d'Albert, carte postale, vers 1970 (coll. part.).

IVR32_20178005380NUCA

Auteur de l'illustration : Laurence Schlosser (reproduction)

(c) Région Hauts-de-France - Inventaire général

reproduction soumise à autorisation du titulaire des droits d'exploitation



Vue générale de la piscine de la cité du Moulin-Neuf de Chambly, carte postale, vers 1970 (coll. part.).

Référence du document reproduit :

- **Maquette de la piscine municipale de Noyon**, trois tirages photo en noir et blanc, n.d., documentation de la Société MacGregor-Comarain, (AN : 19940528/1).

IVR32_20176005112NUCA

Auteur de l'illustration : Laurence Schlosser (reproduction)

(c) Région Hauts-de-France - Inventaire général

reproduction soumise à autorisation du titulaire des droits d'exploitation



Vue aérienne du centre de vacances de la S.N.C.F. à Montdidier, à proximité de la voie de chemin de fer : auberges de jeunesse, installations de loisir et sportives (piscine, etc.), carte postale, [vers 1970] (coll. part.).

IVR32_20178005388NUCA

Auteur de l'illustration : Laurence Schlosser (reproduction)

(c) Région Hauts-de-France - Inventaire général

reproduction soumise à autorisation du titulaire des droits d'exploitation



Enfants jouant dans le bassin octogonal de la piscine des cheminots de Saint-Pol-sur-Mer, carte postale, vers 1970 (coll. part.).

IVR32_20175905010NUCA

Auteur de l'illustration : Laurence Schlosser (reproduction)

(c) Région Hauts-de-France - Inventaire général

reproduction soumise à autorisation du titulaire des droits d'exploitation



Vue aérienne de la cité Quessy à Tergnier, avec les habitations, la piscine, les écoles, le terrain et la salle de sport, carte postale, vers 1970-1980 (coll. part.).

IVR32_20170205423NUCA

Auteur de l'illustration : Laurence Schlosser (reproduction)

(c) Région Hauts-de-France - Inventaire général

reproduction soumise à autorisation du titulaire des droits d'exploitation



Vue générale de la piscine de la cité Quessy de Tergnier en été, carte postale, vers 1970 (coll. part.).

IVR32_20170205422NUCA

Auteur de l'illustration : Laurence Schlosser (reproduction)

(c) Région Hauts-de-France - Inventaire général

reproduction soumise à autorisation du titulaire des droits d'exploitation



La piscine de la cité Quesy à Tergnier, au premier-plan, le plongeur et la fosse à plonger, carte postale, vers 1970 (coll. part.).

IVR32_20170205421NUCA

Auteur de l'illustration : Laurence Schlosser (reproduction)

(c) Région Hauts-de-France - Inventaire général

reproduction soumise à autorisation du titulaire des droits d'exploitation