

Hauts-de-France, Somme
Mers-les-Bains

Le quartier balnéaire à Mers-les-Bains

Références du dossier

Numéro de dossier : IA80001840
Date de l'enquête initiale : 2002
Date(s) de rédaction : 2003
Cadre de l'étude : patrimoine de la villégiature la Côte picarde
Degré d'étude : étudié

Désignation

Dénomination : quartier

Compléments de localisation

Milieu d'implantation : en ville
Références cadastrales :

Historique

Le quartier balnéaire de Mers-les-Bains, se développe à partir de 1874, date de création du premier lotissement communal, sous la Falaise. Le dernier lotissement, au sud, est conçu en 1896 : si le front de mer apparaît de nos jours comme un front uni, près de 22 ans séparent les premières maisons du nord des maisons situées en limite du Tréport, au sud. Ces terrains étaient à l'origine des terrains municipaux marécageux, protégés des incursions maritimes par une digue naturelle de galets. La destruction du fortin de Mers en 1882, anciennement situé à l'emplacement des îlots 11, 13 et 15, et le déplacement des limites communales en 1891, permettent au quartier de s'étendre vers le sud avec la création de trois nouveaux lotissements en 1893, 1894 et 1896. Le quartier balnéaire est non seulement un site privilégié pour la villégiature, mais est aussi le lieu où sont implantés le casino et les établissements de bains. Le 23 septembre 1886 est constitué le Syndicat des propriétaires de Mers visant à défendre les intérêts des propriétaires du quartier balnéaire en formation [voir annexe 1]. Les commanditaires des maisons construites dans le quartier sont majoritairement 'étrangers' à la commune, originaires des grandes villes de régions limitrophes ou de région parisienne. Nous trouvons pourtant quelques rares mersois qui acquièrent des terrains en vue d'un rapport locatif. Néanmoins, en front de mer, tous les commanditaires sont des villégiaturistes (source : AD Somme, matrices cadastrales). Les lotissements se combinent rapidement, le cahier des charges imposant une construction dans les deux années suivant l'achat du lot. En 1912, une vente aux enchères est organisée afin de vendre les derniers lots, mal situés ou trop chers [fig. 3]. En front de mer, les casinos se succèdent entre 1868 et les années 1970. Les destructions sont motivées par un besoin de modernisation, d'agrandissement, voire de gêne visuelle. Un des casinos a été détruit au cours de la Seconde Guerre mondiale.

Période(s) principale(s) : 19e siècle, 20e siècle

Description

Le quartier balnéaire est implanté entre la plage et la Prairie à l'est, et entre les falaises au nord et la limite territoriale avec Le Tréport au sud. Il est constitué de 27 îlots [fig. 1]. Les voies qui le composent sont perpendiculaires à la mer, mais en léger contrebas, ce qui implique qu'elle reste le plus souvent invisible. Les juxtapositions d'îlots épousent la forme curviligne de la plage. Les voies, créées de toute pièce, suivent parfois le tracé d'anciens chemins destinés à desservir le fortin aujourd'hui détruit : une partie de l'actuelle rue Henri-Leboeuf et la rue Julien-Hédin anciennement nommée rue du Fortin. L'îlot 17, localement nommé 'site du casino' correspond à la position de l'ancienne limite territoriale entre Mers-les-Bains et Le Tréport, supprimée en 1891. C'est à cet emplacement qu'est implanté le casino numéro 4 en 1890 : un espace libre est réservé à l'arrière du bâtiment, afin de ne pas gêner la vue, le casino numéro 2 ayant été déplacé pour cette raison. Bien que les bâtiments aient été modifiés, le 'site casino' garde encore actuellement sa physionomie ancienne, vaste

espace libre au sein d'un habitat dense, rotule qui coïncide avec l'évolution territoriale de la commune. La place envisagée entre les îlots 7, 8, 9 et 10 est actuellement non achevée, la présence de dents creuses n'assurant pas la continuité du bâti.

Éléments descriptifs

Références documentaires

Documents d'archive

- AD Somme. Série O ; 99 O 2590. **Mers-les-Bains, objets généraux, biens communaux, aliénations, acquisitions, biens communaux, voirie et eau : (1870-1930).**
dossier biens communaux
- AD Somme. Série O ; 99 O 2589. **Mers-les-Bains, objets généraux, biens communaux, aliénations, acquisitions, biens communaux, voirie et eau (an XI-1869).**
dossier biens communaux
- LABESSE, Paul. **Syndicat des propriétaires de Mers-les-Bains, extrait des archives.** Extraits des procès-verbaux de la commission et des comptes-rendus des assemblées générales. Récolement effectué par M. Paul Labesse. Manuscrit et photocopies (coll. part.).

Documents figurés

- **Commune de Mers, section C**, cadastre napoléonien, encre et lavis sur papier, par Cadot géomètre, octobre 1825, 1/2500e (Service du cadastre, Abbeville : non coté).
- **Terrains communaux à vendre par adjudication publique à Mers en l'hôtel de ville, le samedi 17 août 1912, à deux heures, par le ministère de Me Mariage notaire à Ault, successeur de Me Devisme**, plan, tirage sur papier, [s.n.], 1912 (AD Somme ; 99 O 2591).
- **Pavillon de baigneur à Mers, le premier au bas de la falaise, appartenant à M. Gontran Gonnet de Péronne**, (villa Barni), dessin aquarellé, d'après nature, par Macqueron, 9 avril 1883 (B.M. Abbeville : carton 44, n° 0705).
- **Mers, vue générale**, dessin d'après photographie, par L.-P. Lefranc, 1892 (BNF Cartes et plans ; Wc 747/27).
- **Mers, plage et falaise**, dessin d'après photographie, par L.-P. Lefranc, 1892 (BNF Cartes et plans ; Wc 747/28).
- **Mers, plage et casino**, dessin d'après photographie, par L.-P. Lefranc, 1892 (BNF Cartes et plans ; Wc 747/29).
- **Mers, plage et falaise**, dessin d'après photographie, par L.P. Lefranc, 1892 (BNF Cartes et plans ; Wc 747/30).
- **La station et les premières villas**, photographie noir et blanc, [s.n.], 4e quart 19e siècle (coll. part.).
- **La station et les premières villas**, photographie noir et blanc, [s.n.], 4e quart 19e siècle (coll. part.).
- **728 - Mers-les-Bains et son premier casino, cliché pris en 1873** (inscription au verso), carte postale, par Merrier éditeur, 4e quart 19e siècle (coll. part.).

- **213 - Mers, les falaises, esplanade de la mer**, carte postale, par L'Hirondelle éditeur, 1er quart 20e siècle (coll. part.).
- **41 - Mers-les-Bains, les dernières villas, la falaise**, carte postale, par L.L. éditeur, 1er quart 20e siècle (coll. part.).
- **91 - Mers-les-Bains, les villas et la falaise**, carte postale, par L.L. photographe éditeur, 1er quart 20e siècle (coll. part.).
- **101 - Mers-les-Bains, la promenade de la plage et le casino**, carte postale, par N.D. photographe éditeur, 1er quart 20e siècle (coll. part.).
- **76 - Mers-les-Bains, les promenades, les villas et le casino**, carte postale, par L.L. photographe éditeur, 1er quart 20e siècle (coll. part.).
- **66 - Mers-les-Bains, la promenade et la plage**, carte postale, par L.L. photographe éditeur, 1er quart 20e siècle (coll. part.).
- **Plage de Mers-les-Bains, Hôtel restaurant les Charmettes**, carte postale publicitaire, dessin, [s.n.], 1er quart 20e siècle (coll. part.).
- **60 - Mers-Plage, jardin du casino**, carte postale, par N.D. photographe éditeur, 1er quart 20e siècle (coll. part.).
- **37 - Mers-les-Bains, rue Buzeaux et Grand Hôtel du Casino**, carte postale, par Cap éditeur, 1er quart 20e siècle (coll. part.).
- **90 - Mers-les-Bains, place Pierre Lefort**, carte postale, par Cap éditeur, 1er quart 20e siècle (coll. part.).
- **Mers-les-Bains, la place**, carte postale, par V.P. éditeur, 1er quart 20e siècle (coll. part.).
- **59 - Mers-les-Bains, statue de Pierre Lefort et avenue de la gare**, carte postale, [s.n.], 1er quart 20e siècle (coll. part.).
- **486 - Mers-les-Bains, la place de la mairie**, carte postale, par N.D. photographe éditeur, 1er quart 20e siècle (coll. part.).
- **36 - Mers-sur-Mer, l'avenue de la Gare**, carte postale, par L.L. photographe éditeur, 1er quart 20e siècle (coll. part.).
- **1 - Mers-les-Bains, rue Buzeaux**, carte postale, par les Editions du Bazar de la Plage, 1er quart 20e siècle (coll. part.).
- **61 - Mers-les-Bains, Hôtel du casino, Hôtel Majestic et la rue Buzeaux**, carte postale, par Cap éditeur, 1er quart 20e siècle (coll. part.).
- **3619 - Mers-les-Bains, vue prise de la gare** (inscription au verso), carte postale, par A. Terrier éditeur, 2e quart 20e siècle (coll. part.).

- **La promenade et le stade Pierre Martin** (inscription au verso), carte postale en couleur, par Iris éditeur, 2e moitié 20e siècle (coll. part.).
- Plage de Mers, photographie en couleur, [s.n.], 2e moitié 20e siècle (coll. part.).

Bibliographie

- DUBRULLE, Pierre et Monique. **Secteur sauvegardé de Mers-les-Bains. Eléments historiques sur l'architecture balnéaire à la veille de la Première Guerre mondiale à Mers.** Rapport dactylographié, Ministère de l'Équipement, de l'Aménagement du territoire et des Transports, Direction de l'Architecture et de l'Urbanisme, avril-mai 1987.
[n.p.]
- FALKMAN, Didier, MAQUET, Jacques, VENEL, Jean **Il était une fois... 3 villes soeurs. Eu, Mers, Le Tréport.** Eu : Le Messager eudois, décembre 1984-mai 1992, 34 numéros.
décembre 1984, n°1, p. 3

Annexe 1

Syndicat des propriétaires de Mers : procès-verbal de l'assemblée générale du 23 septembre 1886.

Extrait de : LABESSE, Paul. **Syndicat des propriétaires de Mers-les-Bains, extrait des archives.** Extraits des procès-verbaux de la commission et des comptes-rendus des assemblées générales. Tapuscrit et photocopies (coll. part.).

Le but de cette réunion est la constitution d'un syndicat des propriétaires de Mers constitué à l'effet d'obtenir soit à l'amiable, soit par tous moyens de droit :

1° l'enlèvement des barrières indûment placées par M. Brunet, directeur du casino sur la plage

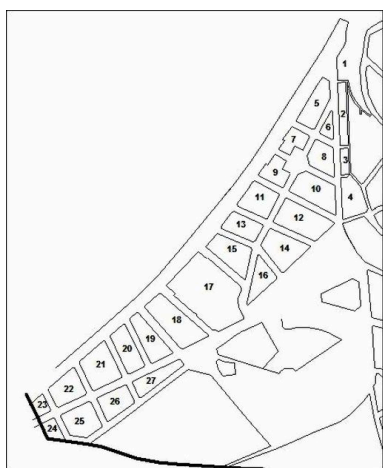
2° le droit de se baigner librement et gratuitement dans les bains publics, dans l'établissement, et surtout, dans la partie dite réservée où personne ne doit se baigner

3° le droit de se faire baigner par qui bon semble, par suite l'annulation de l'article 10 de l'arrêté municipal qui défend l'exercice de la profession de guide baigneur dans les bains publics (...)

Tous les frais faits pour obtenir ces résultats seront partagés par portions égales entre les soussignés : MM.

Prudhomme, président, Tricot, vice-président, de Valicourt, secrétaire, Verneret, archiviste, Houbine, membre.

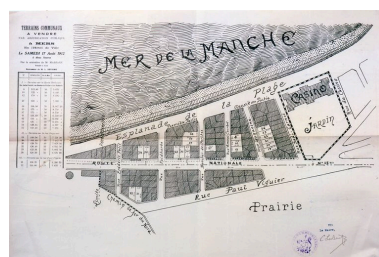
Illustrations



Définition des îlots
du quartier balnéaire.
Phot. Elisabeth Justome
IVR22_20058003504NUDA



Cadastre de 1825 (Service
du cadastre, Abbeville).
Phot. Monnehay-Vulliet Marie-Laure
IVR22_20038000581NUCAB



Terrains municipaux à vendre en
1912 (AD Somme ; 99 O 2591).
Phot. Monnehay-Vulliet Marie-Laure
IVR22_20038001159XAB



Vue d'ensemble des villas et du casino sur l'esplanade, dessin d'après photographie, par L.-P. Lefranc, 1892 (BnF Cartes et plans ; Sg wc 747/29).
Phot. Monnehay-Vulliet Marie-Laure
IVR22_20048000480NUCAB



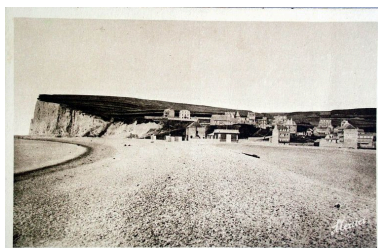
Vue d'ensemble de la station depuis la falaise, avec la villa Barni au premier plan, dessin d'après photographie, par L.-P. Lefranc, 1892 (BnF Cartes et plans ; Sg wc 747/27).
Phot. Monnehay-Vulliet Marie-Laure
IVR22_20048000478NUCAB



Les premières villas de l'esplanade avec la villa Barni au premier plan, dessin d'après photographie, par L.-P. Lefranc, 1892 (BnF. Cartes et plans ; Sg wc 747/28).
Phot. Monnehay-Vulliet Marie-Laure
IVR22_20048000479NUCAB



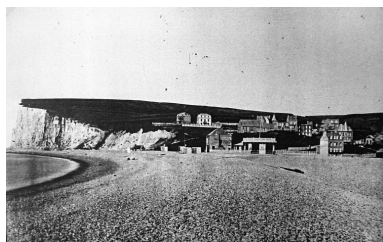
Les villas de l'esplanade avec la maison dite La Sirène au premier plan, dessin d'après photographie, par L.-P. Lefranc, 1892 (BnF Cartes et plans ; Sg wc 747/30).
Phot. Monnehay-Vulliet Marie-Laure
IVR22_20048000481NUCAB



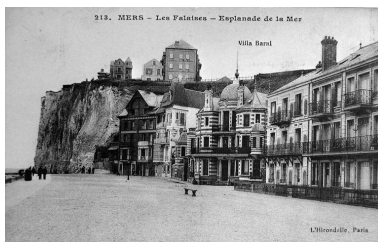
La plage de Mers-les-Bains, 3e quart 19e siècle, carte postale (coll. part.).
Phot. Monnehay-Vulliet Marie-Laure
IVR22_20048000114NUCAB



La station et ses premières villas, photographie, 4e quart 19e siècle (coll. part.).
Phot. Monnehay-Vulliet Marie-Laure
IVR22_20048000539XB



Les premières villas de la station, photographie, 4e quart 19e siècle (coll. part.).
Phot. Monnehay-Vulliet Marie-Laure
IVR22_20048000537XB



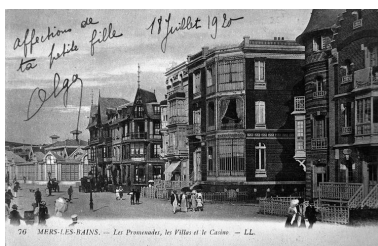
Les villas au nord de l'Esplanade, carte postale, 1er quart 20e siècle (coll. part.).
Phot. Monnehay-Vulliet Marie-Laure
IVR22_20048000519XB



Les villas au nord de l'esplanade, carte postale, 1er quart 20e siècle (coll. part.).
Phot. Monnehay-Vulliet Marie-Laure
IVR22_20048000518XB



Les villas au nord de l'esplanade, carte postale, 1er quart 20e siècle (coll. part.).
Phot. Monnehay-Vulliet Marie-Laure
IVR22_20048000515XB



L'esplanade de la plage (îlots 18, 19, 20), carte postale, 1er quart 20e siècle (coll. part.).
Phot. Monnehay-Vulliet Marie-Laure
IVR22_20048000529XB



L'esplanade près du casino, au premier plan, l'îlot 15 aujourd'hui totalement détruit, carte postale, 1er quart 20e siècle (coll. part.).
Phot. Monnehay-Vulliet Marie-Laure
IVR22_20048000526XB



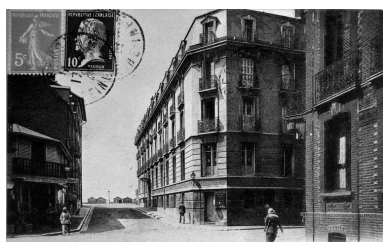
L'esplanade et les cabines de l'établissement de bains froids, carte postale, 1er quart 20e siècle (coll. part.).
Phot. Monnehay-Vulliet Marie-Laure
IVR22_20048000516XB



L'hôtel de voyageurs dit Les Charmettes, dessin, carte postale, 1er quart 20e siècle (coll. part.).
Phot. Monnehay-Vulliet Marie-Laure
IVR22_20048000512XB



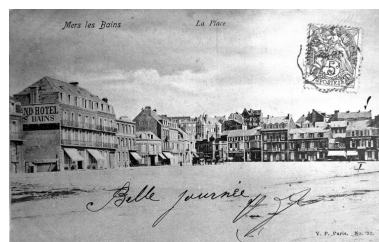
Les tennis à l'arrière du casino, carte postale, 1er quart 20e siècle (coll. part.).
Phot. Monnehay-Vulliet Marie-Laure
IVR22_20048000525XB



La rue Buzeaux et le Grand Hôtel du Casino, carte postale, 1er quart 20e siècle (coll. part.).
Phot. Monnehay-Vulliet Marie-Laure
IVR22_20048000511XB



Maisons de la rue Marcel-Holleville (îlot 16), carte postale, 1er quart 20e siècle (coll. part.).
Phot. Monnehay-Vulliet Marie-Laure
IVR22_20048000510XB



La place Holleville, carte postale, 1er quart 20e siècle (coll. part.).
Phot. Monnehay-Vulliet Marie-Laure
IVR22_20048000508XB



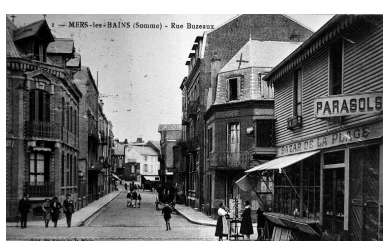
L'avenue de la gare, actuelle avenue du Maréchal-Foch, carte postale, 1er quart 20e siècle (coll. part.).
Phot. Monnehay-Vulliet Marie-Laure
IVR22_20048000507XB



La rue Marcel-Holleville et le terminus du tramway, carte postale, 1er quart 20e siècle (coll. part.).
Phot. Monnehay-Vulliet Marie-Laure
IVR22_20048000505XB



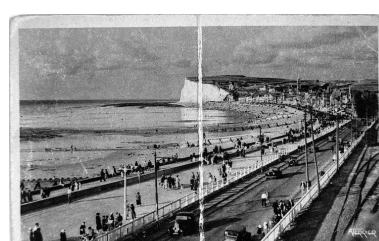
La rue Marcel-Holleville, carte postale, 1er quart 20e siècle (coll. part.).
Phot. Monnehay-Vulliet Marie-Laure
IVR22_20048000504XB



La rue Buzeaux, carte postale, 1er quart 20e siècle (coll. part.).
Phot. Monnehay-Vulliet Marie-Laure
IVR22_20048000502XB



La rue Buzeaux depuis l'esplanade et les hôtels (îlots 9 et 11), carte postale, 1er quart 20e siècle (coll. part.).
Phot. Monnehay-Vulliet Marie-Laure
IVR22_20048000500XAB



Vue d'ensemble de la station, carte postale, 2e quart 20e siècle (coll. part.).
Phot. Monnehay-Vulliet Marie-Laure
IVR22_20048000533XB



Le Stade Pierre Martin sur l'esplanade, 2e moitié 20e siècle (coll. part.).

Phot. Monnehay-Vulliet Marie-Laure
IVR22_20048000498XAB



La pointe nord de l'esplanade, les maisons de l'esplanade ont été détruites (îlot 5), photographie, 2e moitié 20e siècle (coll. part.).
Phot. Monnehay-Vulliet Marie-Laure
IVR22_20048000497XAB



La station après la Seconde Guerre mondiale avec quelques signes visibles des destructions, carte postale, 3e quart 20e siècle (coll. part.).
Phot. Monnehay-Vulliet Marie-Laure
IVR22_20048000535XB



La rue Henri-Leboeuf, portion qui reprend l'ancien chemin menant au fortin (îlot 16).

Phot. Irwin Leullier
IVR22_20008000721XA



Traitement d'angle du lotissement balnéaire (îlot 16), avec la Prairie à droite.

Phot. Irwin Leullier
IVR22_20008000722XA

Dossiers liés

Dossiers de synthèse :

L'urbanisme et les secteurs urbains de la Côte picarde (IA80001521)

Oeuvre(s) contenue(s) :

Oeuvre(s) en rapport :

La station balnéaire de Mers-les-Bains (IA80001240) Hauts-de-France, Somme, Mers-les-Bains

Ancien casino municipal de Mers-les-Bains 4 et casino municipal 6 (détruits) (IA80001534) Hauts-de-France, Somme, Mers-les-Bains

Ancien établissement communal de bains froids de Mers-les-Bains (détruit) (IA80001537) Hauts-de-France, Somme, Mers-les-Bains, la plage

Deuxième casino municipal de Mers-les-Bains (détruit) (IA80001532) Hauts-de-France, Somme, Mers-les-Bains, la plage

La digue de Mers-les-Bains, dite esplanade de la Plage (actuellement du Général-Leclerc) (IA80001302) Hauts-de-France, Somme, Mers-les-Bains, esplanade Général-Leclerc

Le front de mer de la station balnéaire de Mers-les-Bains (IA80001235) Hauts-de-France, Somme, Mers-les-Bains

Lotissement 3 à Mers-les-Bains (IA80001300) Picardie, Somme, Mers-les-Bains

Lotissement communal 1 à Mers-les-Bains (IA80001299) Picardie, Somme, Mers-les-Bains

Lotissement communal 2 à Mers-les-Bains (IA80001304) Picardie, Somme, Mers-les-Bains

Lotissement communal 4 à Mers-les-Bains (IA80001438) Picardie, Somme, Mers-les-Bains

Lotissement communal 5 à Mers-les-Bains (IA80001635) Picardie, Somme, Mers-les-Bains

Lotissement communal 6 à Mers-les-Bains (IA80001305) Hauts-de-France, Somme, Mers-les-Bains

Lotissement communal 7 à Mers-les-Bains (IA80001306) Hauts-de-France, Somme, Mers-les-Bains

Lotissement communal 8 à Mers-les-Bains (IA80001307) Picardie, Somme, Mers-les-Bains

Maison, dite La Falote, actuellement les Epis d'Or (IA80001688) Picardie, Somme, Mers-les-Bains, 3 esplanade du Général-Leclerc, ancienne esplanade de la Plage

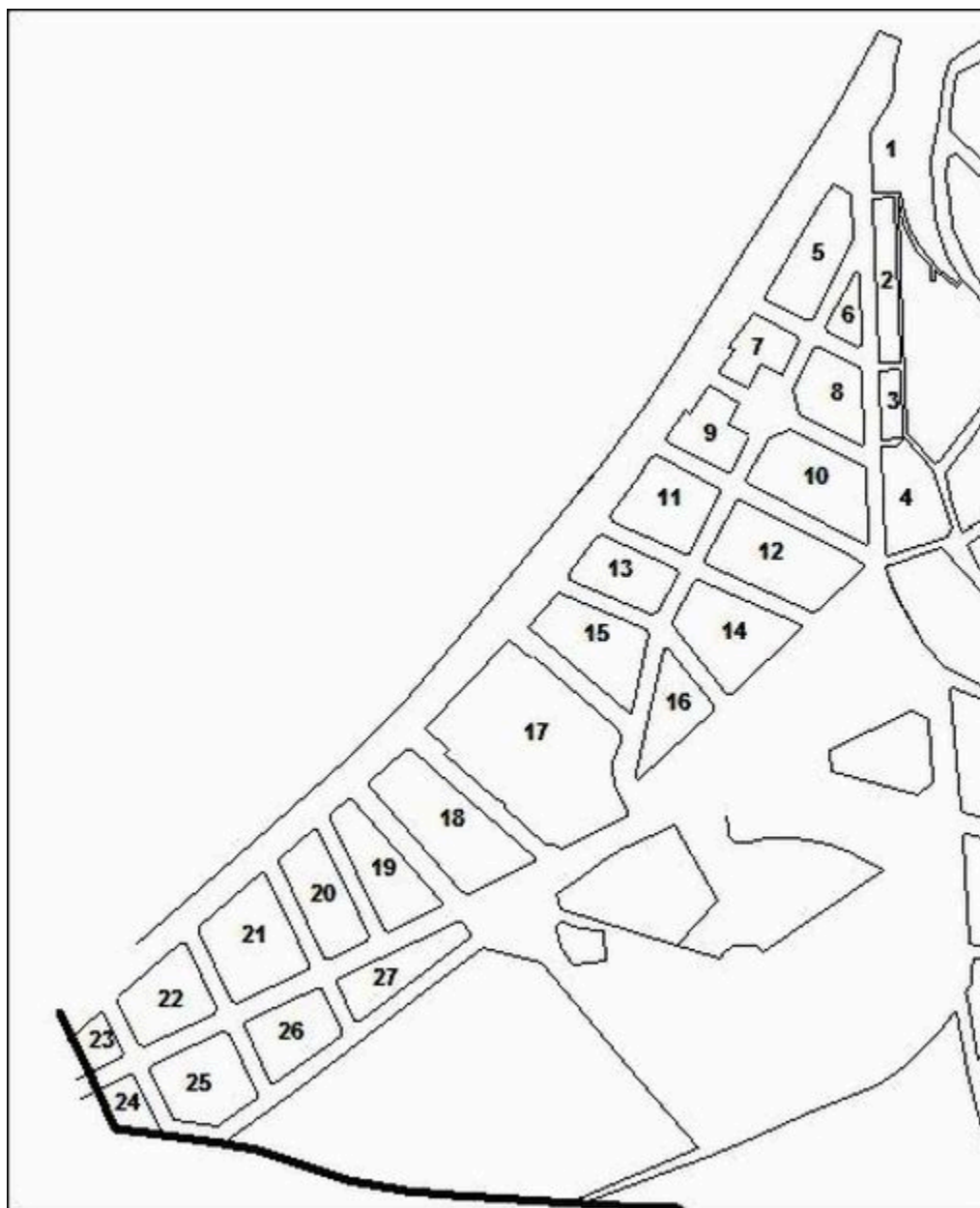
Maison, dite Maison Dufour (IA80001495) Picardie, Somme, Mers-les-Bains, 1 rue de l' Eglise

Maison, dite Villa Barni (détruite) (IA80001689) Picardie, Somme, Mers-les-Bains, 5, 11 esplanade du Général-Leclerc, ancienne esplanade de la Plage

Maison à deux logements accolés, dite Les Falaises et Les Galets (IA80001687) Hauts-de-France, Somme, Mers-les-Bains, 1, 2 esplanade du Général-Leclerc, ancienne esplanade de la Plage
Premier casino municipal de Mers-les-Bains (détruit) (IA80001242) Hauts-de-France, Somme, Mers-les-Bains, la plage
Premier établissement de bains chauds de Mers-les-Bains (détruit) (IA80001538) Hauts-de-France, Somme, Mers-les-Bains, La plage

Auteur(s) du dossier : Elisabeth Justome

Copyright(s) : (c) Région Hauts-de-France - Inventaire général ; (c) Département de la Somme ; (c) SMACOP



Définition des îlots du quartier balnéaire.

IVR22_20058003504NUDA

Auteur de l'illustration : Elisabeth Justome

Technique de relevé : reprise de fond ;

(c) Région Hauts-de-France - Inventaire général ; (c) Département de la Somme ; (c) SMACOPI
reproduction soumise à autorisation du titulaire des droits d'exploitation



Cadastre de 1825 (Service du cadastre, Abbeville).

IVR22_20038000581NUCAB

Auteur de l'illustration : Monnehay-Vulliet Marie-Laure

(c) Ministère de la culture - Inventaire général ; (c) Département de la Somme ; (c) SMACOPI ; (c) AGIR-Pic ; (c) Ville d'Abbeville

reproduction soumise à autorisation du titulaire des droits d'exploitation



Vue d'ensemble des villas et du casino sur l'esplanade, dessin d'après photographie, par L.-P. Lefranc, 1892 (BnF Cartes et plans ; Sg wc 747/29).

IVR22_20048000480NUCAB

Auteur de l'illustration : Monnehay-Vulliet Marie-Laure

(c) Ministère de la culture - Inventaire général ; (c) Département de la Somme ; (c) SMACOPI ; (c) AGIR-Pic ; (c)

Bibliothèque nationale de France

reproduction soumise à autorisation du titulaire des droits d'exploitation



Vue d'ensemble de la station depuis la falaise, avec la villa Barni au premier plan, dessin d'après photographie, par L.-P. Lefranc, 1892 (BnF Cartes et plans ; Sg wc 747/27).

IVR22_20048000478NUCAB

Auteur de l'illustration : Monnehay-Vulliet Marie-Laure

(c) Ministère de la culture - Inventaire général ; (c) Département de la Somme ; (c) SMACOPI ; (c) AGIR-Pic ; (c)

Bibliothèque nationale de France

reproduction interdite



Les premières villas de l'esplanade avec la villa Barni au premier plan, dessin d'après photographie, par L.-P. Lefranc, 1892 (BnF. Cartes et plans ; Sg wc 747/28).

IVR22_20048000479NUCAB

Auteur de l'illustration : Monnehay-Vulliet Marie-Laure

(c) Ministère de la culture - Inventaire général ; (c) Département de la Somme ; (c) SMACOPI ; (c) AGIR-Pic ; (c)

Bibliothèque nationale de France

reproduction interdite



Les villas de l'esplanade avec la maison dite La Sirène au premier plan, dessin d'après photographie, par L.-P. Lefranc, 1892 (BnF Cartes et plans ; Sg wc 747/30).

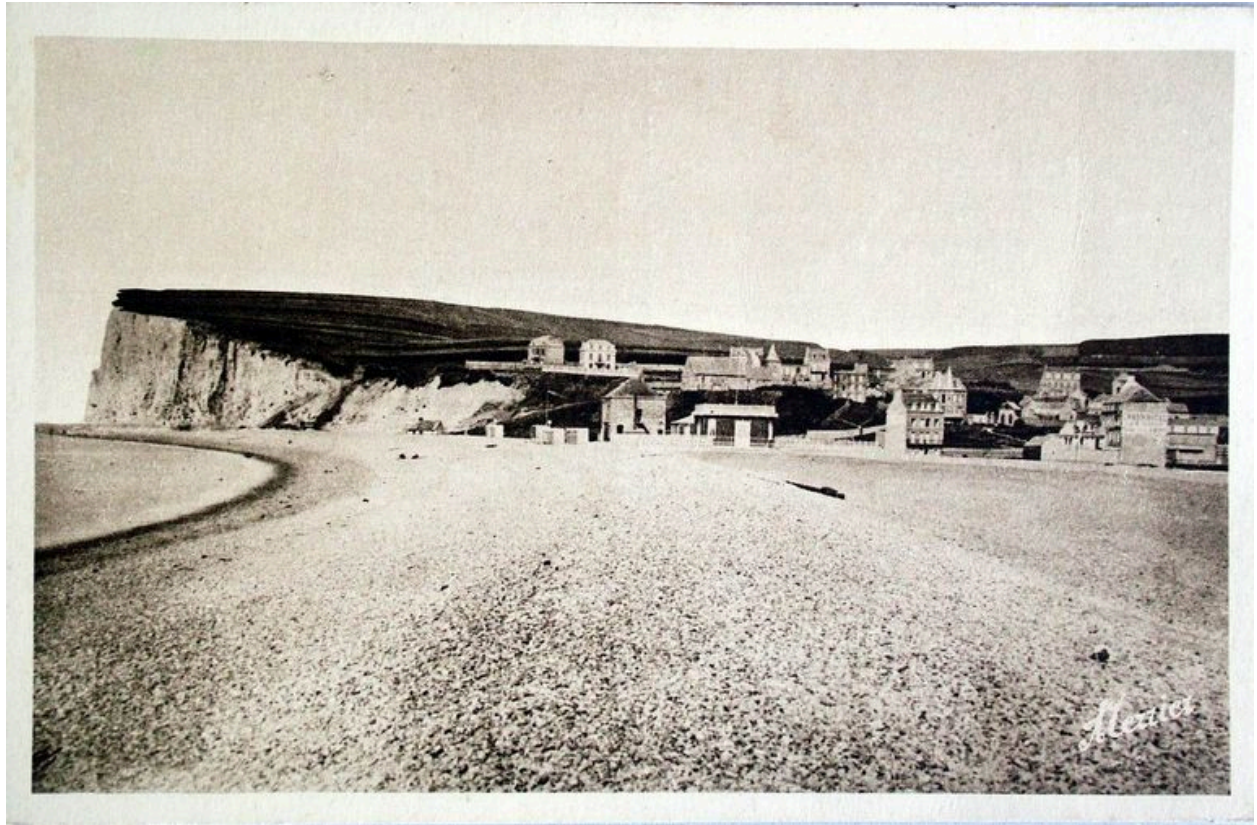
IVR22_20048000481NUCAB

Auteur de l'illustration : Monnehay-Vulliet Marie-Laure

(c) Ministère de la culture - Inventaire général ; (c) Département de la Somme ; (c) SMACOPI ; (c) AGIR-Pic ; (c)

Bibliothèque nationale de France

reproduction interdite



La plage de Mers-les-Bains, 3e quart 19e siècle, carte postale (coll. part.).

IVR22_20048000114NUCAB

Auteur de l'illustration : Monnehay-Vulliet Marie-Laure

(c) Ministère de la culture - Inventaire général ; (c) Département de la Somme ; (c) SMACOPI ; (c) AGIR-Pic
reproduction soumise à autorisation du titulaire des droits d'exploitation

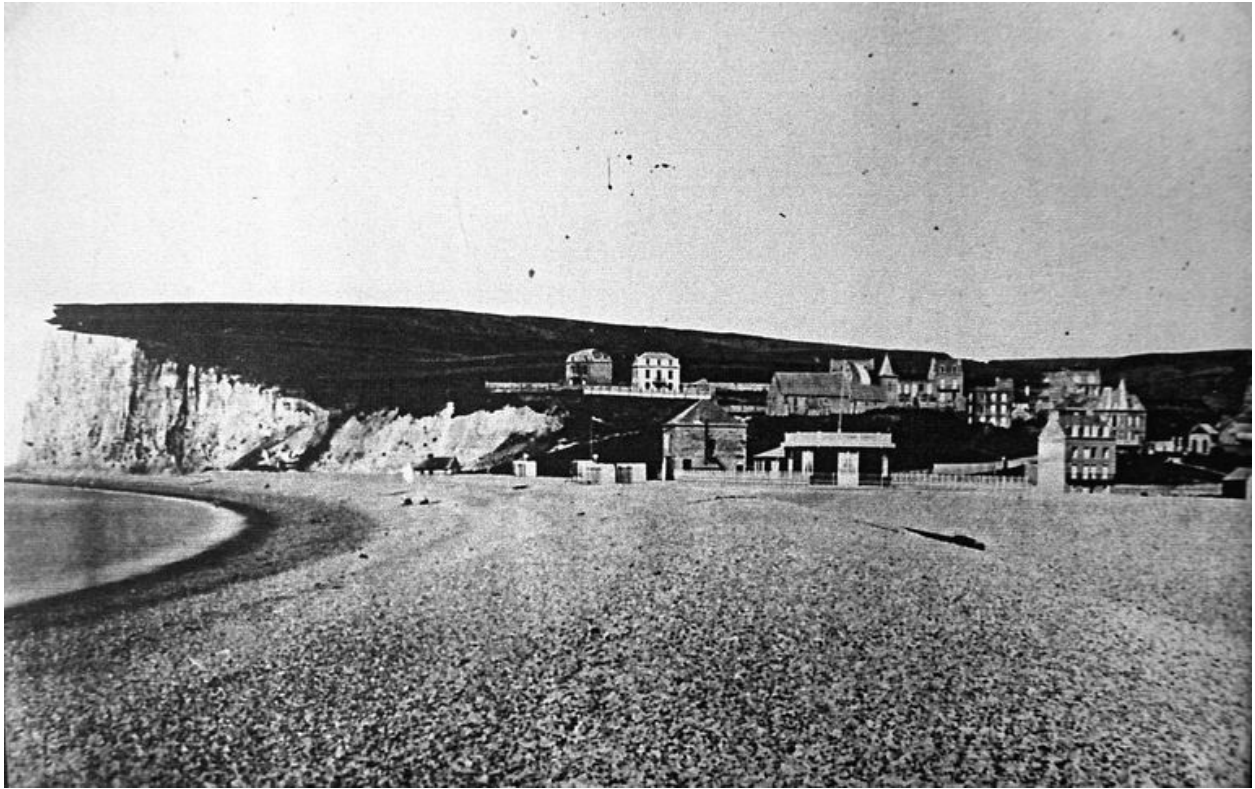


La station et ses premières villas, photographie, 4e quart 19e siècle (coll. part.).

IVR22_20048000539XB

Auteur de l'illustration : Monnehay-Vulliet Marie-Laure

(c) Ministère de la culture - Inventaire général ; (c) Département de la Somme ; (c) SMACOPI ; (c) AGIR-Pic
reproduction soumise à autorisation du titulaire des droits d'exploitation



Les premières villas de la station, photographie, 4e quart 19e siècle (coll. part.).

IVR22_20048000537XB

Auteur de l'illustration : Monnehay-Vulliet Marie-Laure

(c) Ministère de la culture - Inventaire général ; (c) Département de la Somme ; (c) SMACOPI ; (c) AGIR-Pic
reproduction soumise à autorisation du titulaire des droits d'exploitation



Les villas au nord de l'Esplanade, carte postale, 1er quart 20e siècle (coll. part.).

IVR22_20048000519XB

Auteur de l'illustration : Monnehay-Vulliet Marie-Laure

(c) Ministère de la culture - Inventaire général ; (c) Département de la Somme ; (c) SMACOPI ; (c) AGIR-Pic
reproduction soumise à autorisation du titulaire des droits d'exploitation



Les villas au nord de l'esplanade, carte postale, 1er quart 20e siècle (coll. part.).

IVR22_20048000518XB

Auteur de l'illustration : Monnehay-Vulliet Marie-Laure

(c) Ministère de la culture - Inventaire général ; (c) Département de la Somme ; (c) SMACOPI ; (c) AGIR-Pic
reproduction soumise à autorisation du titulaire des droits d'exploitation



Les villas au nord de l'esplanade, carte postale, 1er quart 20e siècle (coll. part.).

IVR22_20048000515XB

Auteur de l'illustration : Monnehay-Vulliet Marie-Laure

(c) Ministère de la culture - Inventaire général ; (c) Département de la Somme ; (c) SMACOPI ; (c) AGIR-Pic
reproduction soumise à autorisation du titulaire des droits d'exploitation



L'esplanade de la plage (flots 18, 19, 20), carte postale, 1er quart 20e siècle (coll. part.).

IVR22_20048000529XB

Auteur de l'illustration : Monnehay-Vulliet Marie-Laure

(c) Ministère de la culture - Inventaire général ; (c) Département de la Somme ; (c) SMACOPI ; (c) AGIR-Pic
reproduction soumise à autorisation du titulaire des droits d'exploitation



L'esplanade près du casino, au premier plan, l'îlot 15 aujourd'hui totalement détruit, carte postale, 1er quart 20e siècle (coll. part.).

IVR22_20048000526XB

Auteur de l'illustration : Monnehay-Vulliet Marie-Laure

(c) Ministère de la culture - Inventaire général ; (c) Département de la Somme ; (c) SMACOPI ; (c) AGIR-Pic
reproduction soumise à autorisation du titulaire des droits d'exploitation



L'esplanade et les cabines de l'établissement de bains froids, carte postale, 1er quart 20e siècle (coll. part.).

IVR22_20048000516XB

Auteur de l'illustration : Monnehay-Vulliet Marie-Laure

(c) Ministère de la culture - Inventaire général ; (c) Département de la Somme ; (c) SMACOPI ; (c) AGIR-Pic
reproduction soumise à autorisation du titulaire des droits d'exploitation



L'hôtel de voyageurs dit Les Charmettes, dessin, carte postale, 1er quart 20e siècle (coll. part.).

IVR22_20048000512XB

Auteur de l'illustration : Monnehay-Vulliet Marie-Laure

(c) Ministère de la culture - Inventaire général ; (c) Département de la Somme ; (c) SMACOPI ; (c) AGIR-Pic
reproduction soumise à autorisation du titulaire des droits d'exploitation



Les tennis à l'arrière du casino, carte postale, 1er quart 20e siècle (coll. part.).

IVR22_20048000525XB

Auteur de l'illustration : Monnehay-Vulliet Marie-Laure

(c) Ministère de la culture - Inventaire général ; (c) Département de la Somme ; (c) SMACOPI ; (c) AGIR-Pic
reproduction soumise à autorisation du titulaire des droits d'exploitation



La rue Buzeaux et le Grand Hôtel du Casino, carte postale, 1er quart 20e siècle (coll. part.).

IVR22_20048000511XB

Auteur de l'illustration : Monnehay-Vulliet Marie-Laure

(c) Ministère de la culture - Inventaire général ; (c) Département de la Somme ; (c) SMACOPI ; (c) AGIR-Pic
reproduction soumise à autorisation du titulaire des droits d'exploitation

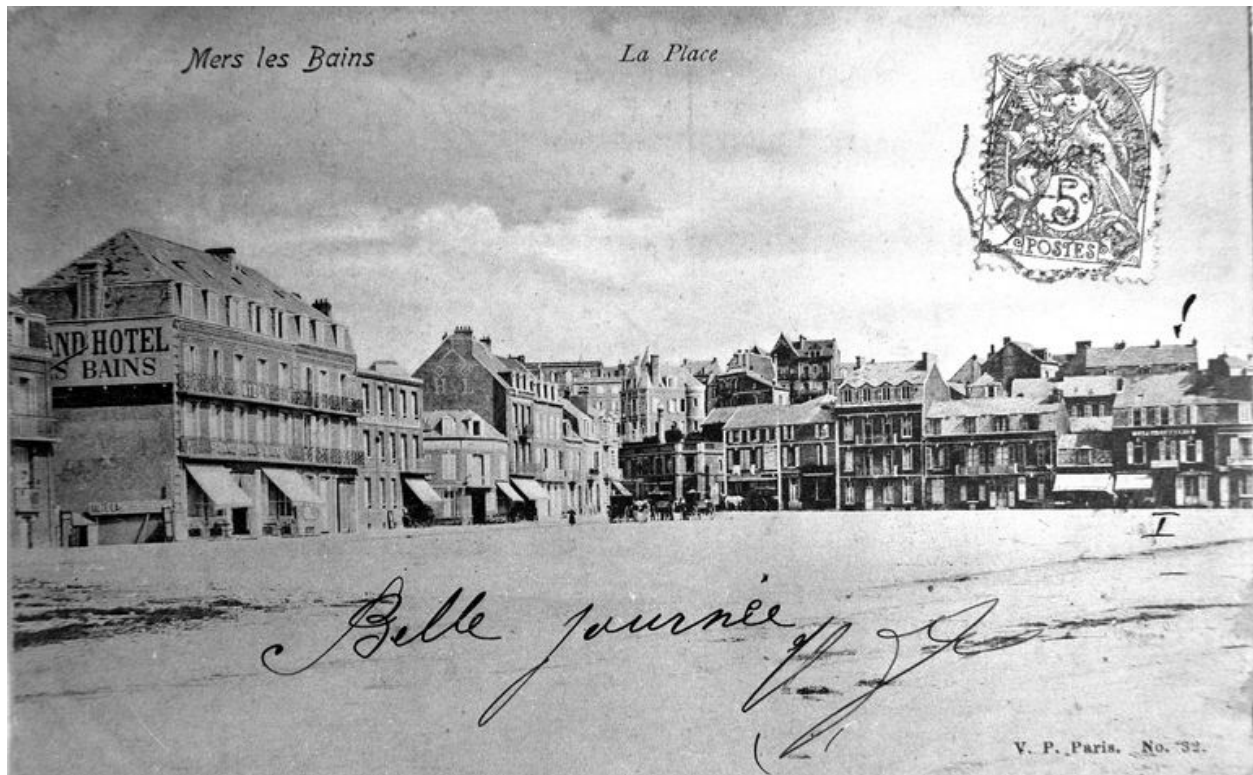


Maisons de la rue Marcel-Holleville (îlot 16), carte postale, 1er quart 20e siècle (coll. part.).

IVR22_20048000510XB

Auteur de l'illustration : Monnehay-Vulliet Marie-Laure

(c) Ministère de la culture - Inventaire général ; (c) Département de la Somme ; (c) SMACOPI ; (c) AGIR-Pic
reproduction soumise à autorisation du titulaire des droits d'exploitation



La place Holleville, carte postale, 1er quart 20e siècle (coll. part.).

IVR22_20048000508XB

Auteur de l'illustration : Monnehay-Vulliet Marie-Laure

(c) Ministère de la culture - Inventaire général ; (c) Département de la Somme ; (c) SMACOPI ; (c) AGIR-Pic
reproduction soumise à autorisation du titulaire des droits d'exploitation



L'avenue de la gare, actuelle avenue du Maréchal-Foch, carte postale, 1er quart 20e siècle (coll. part.).

IVR22_20048000507XB

Auteur de l'illustration : Monnehay-Vulliet Marie-Laure

(c) Ministère de la culture - Inventaire général ; (c) Département de la Somme ; (c) SMACOPI ; (c) AGIR-Pic
reproduction soumise à autorisation du titulaire des droits d'exploitation



La rue Marcel-Holleville et le terminus du tramway, carte postale, 1er quart 20e siècle (coll. part.).

IVR22_20048000505XB

Auteur de l'illustration : Monnehay-Vulliet Marie-Laure

(c) Ministère de la culture - Inventaire général ; (c) Département de la Somme ; (c) SMACOPI ; (c) AGIR-Pic
reproduction soumise à autorisation du titulaire des droits d'exploitation



La rue Marcel Holleville, carte postale, 1er quart 20e siècle (coll. part.).

IVR22_20048000504XB

Auteur de l'illustration : Monnehay-Vulliet Marie-Laure

(c) Ministère de la culture - Inventaire général ; (c) Département de la Somme ; (c) SMACOPI ; (c) AGIR-Pic
reproduction soumise à autorisation du titulaire des droits d'exploitation



La rue Buzeaux, carte postale, 1er quart 20e siècle (coll. part.).

IVR22_20048000502XB

Auteur de l'illustration : Monnehay-Vulliet Marie-Laure

(c) Ministère de la culture - Inventaire général ; (c) Département de la Somme ; (c) SMACOPI ; (c) AGIR-Pic
reproduction soumise à autorisation du titulaire des droits d'exploitation

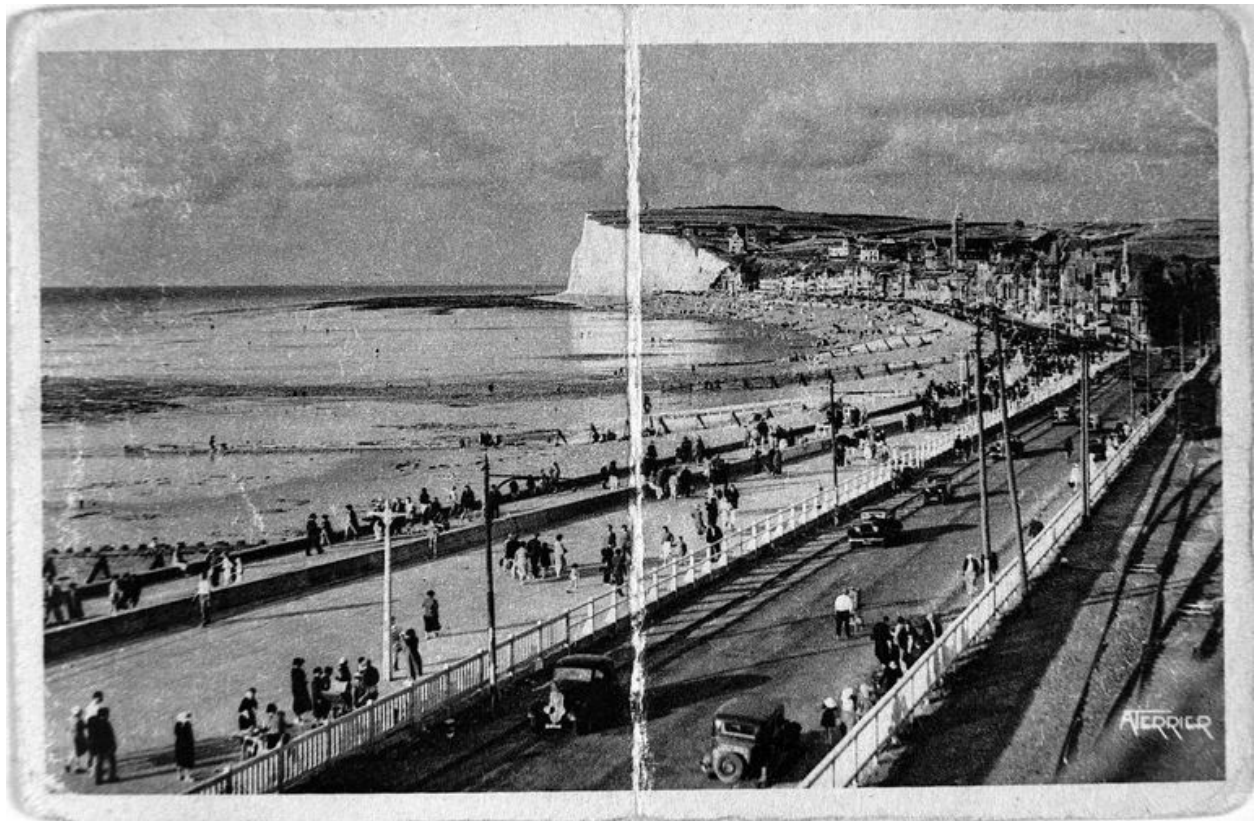


La rue Buzeaux depuis l'esplanade et les hôtels (flots 9 et 11), carte postale, 1er quart 20e siècle (coll. part.).

IVR22_20048000500XAB

Auteur de l'illustration : Monnehay-Vulliet Marie-Laure

(c) Ministère de la culture - Inventaire général ; (c) Département de la Somme ; (c) SMACOPI ; (c) AGIR-Pic
reproduction soumise à autorisation du titulaire des droits d'exploitation



Vue d'ensemble de la station, carte postale, 2e quart 20e siècle (coll. part.).

IVR22_20048000533XB

Auteur de l'illustration : Monnehay-Vulliet Marie-Laure

(c) Ministère de la culture - Inventaire général ; (c) Département de la Somme ; (c) SMACOPI ; (c) AGIR-Pic
reproduction soumise à autorisation du titulaire des droits d'exploitation



Le Stade Pierre Martin sur l'esplanade, 2e moitié 20e siècle (coll. part.).

IVR22_20048000498XAB

Auteur de l'illustration : Monnehay-Vulliet Marie-Laure

(c) Ministère de la culture - Inventaire général ; (c) Département de la Somme ; (c) SMACOPI ; (c) AGIR-Pic
reproduction soumise à autorisation du titulaire des droits d'exploitation



La pointe nord de l'esplanade, les maisons de l'esplanade ont été détruites (îlot 5), photographie, 2e moitié 20e siècle (coll. part.).

IVR22_20048000497XAB

Auteur de l'illustration : Monnehay-Vulliet Marie-Laure

(c) Ministère de la culture - Inventaire général ; (c) Département de la Somme ; (c) SMACOPI ; (c) AGIR-Pic
reproduction soumise à autorisation du titulaire des droits d'exploitation



La station après la Seconde Guerre mondiale avec quelques signes visibles des destructions, carte postale, 3e quart 20e siècle (coll. part.).

IVR22_20048000535XB

Auteur de l'illustration : Monnehay-Vulliet Marie-Laure

(c) Ministère de la culture - Inventaire général ; (c) Département de la Somme ; (c) SMACOPI ; (c) AGIR-Pic
reproduction soumise à autorisation du titulaire des droits d'exploitation



La rue Henri-Leboeuf, portion qui reprend l'ancien chemin menant au fortin (îlot 16).

IVR22_20008000721XA

Auteur de l'illustration : Irwin Leullier

(c) Ministère de la culture - Inventaire général ; (c) AGIR-Pic
reproduction soumise à autorisation du titulaire des droits d'exploitation



Traitement d'angle du lotissement balnéaire (îlot 16), avec la Prairie à droite.

IVR22_20008000722XA

Auteur de l'illustration : Irwin Leullier

(c) Ministère de la culture - Inventaire général ; (c) AGIR-Pic
reproduction soumise à autorisation du titulaire des droits d'exploitation