

Hauts-de-France, Aisne
Saint-Quentin
Remicourt
43 à 47 rue Henri-Dunant, ancien chemin Rouvroy

Ancien tissage de guipure Sébastien, usine de confection Comoditex et imprimerie

Références du dossier

Numéro de dossier : IA02002821
Date de l'enquête initiale : 2004
Date(s) de rédaction : 2004
Cadre de l'étude : patrimoine industriel la communauté d'agglomération de Saint-Quentin
Degré d'étude : étudié

Désignation

Dénomination : tissage, usine de confection, imprimerie
Précision sur la dénomination : tissage de guipure
Appellation : Sébastien, Comoditex
Parties constituantes non étudiées : atelier de fabrication, magasin industriel, bureau, conciergerie, salle des machines

Compléments de localisation

Milieu d'implantation : en ville
Références cadastrales : 2004. BP 185, 362, 363, 364

Historique

En 1881, Gustave Sébastien établit le premier tissage saint-quentinois spécialisé dans la fabrication de rideaux en guipure. Le développement de l'usine est rapide, entraînant de nombreuses adjonctions d'ateliers jusqu'à la Première Guerre mondiale. En 1900 ajoutée la production de tulle. Gustave Sébastien fournit alors les grands magasins parisiens : Le Printemps, Le Bon Marché et La Samaritaine. Fermée en août 1914, l'usine est reconvertie en lazaret pendant l'occupation allemande. Les travaux de reconstruction débutent dès 1919, sous la direction de l'architecte Emile Le Bot. Les bâtiments totalement détruits ne sont pas reconstruits à l'identique, comme il était alors fréquent. De nouvelles implantations et de nouvelles formes architecturales sont mises en oeuvre, probablement pour répondre au mieux aux besoins des nouveaux équipements, ce que ne pouvaient permettre la disposition et la forme des anciens ateliers, construits par agrandissements successifs durant 35 ans. Aux Etablissements G. Sébastien (société fondée en 1938), succède, en 1960, la société Comoditex, qui implante sur une partie du site une usine de confection spécialisée dans la fabrication de vêtements de travail et de sécurité. La partie restante des ateliers est à la même date reprise par l'imprimerie de labeur Debrez. Entre 2000 et 2003, l'activité a cessé sur ce site, après le dépôt de bilan de l'imprimerie, et le transfert en zone industrielle de Comoditex. Une zone pavillonnaire est construite sur le site de l'usine démolie en 2006. Le tissage possède 2 métiers à guipure en 1881, 8 en 1885, 15 en 1891, 21 en 1895, 28 en 1901 auxquels ont été ajoutés 4 métiers à tulle l'année précédente (puis un 5e en 1906). Ils ont tous été réalisés par le constructeur Swiss et Con. Les 34 métiers à guipure et 5 métiers à tulle détruits pendant la Première Guerre mondiale sont rapidement remplacés : 24 métiers sont en activité fin 1921, et 9 métiers supplémentaires en cours de montage. En 1909, l'usine s'équipe d'une nouvelle machine à vapeur de 300 ch., du constructeur lillois Blondel et Cie, secondée à partir de 1913, par 3 moteurs électriques (10 à 20 ch.) répartis dans divers ateliers. 450 ouvrières et ouvriers travaillent au tissage en 1900, 600 en 1914. L'usine de confection Comoditex emploie 60 à 80 salariés dans les années 1960, 180 à la fin des années 1970, une centaine en 1988. Depuis 1960, les ateliers de l'imprimerie employaient 25 à 35 personnes.

Période(s) principale(s) : 4e quart 19e siècle, 1er quart 20e siècle
Dates : 1881 (daté par source), 1919

Auteur(s) de l'oeuvre : Le Bot Emile (architecte, attribution par travaux historiques)

Description

Les ateliers bordant la cour de l'usine, antérieurs à 1914, sont constitués d'un long bâtiment construit en brique, sur deux niveaux (plus une petite partie sur sous-sol), couvert de vingt-huit sheds en tuile mécanique. Les planchers et les charpentes en bois des sheds sont portés par une rangée intermédiaire de colonnes en fonte, de diamètres décroissants du sous-sol à l'étage. Ce bâtiment est percé irrégulièrement d'ouvertures couvertes de linteaux droits (profilés métalliques). Au Nord-Ouest de ce bâtiment est accolé un atelier datant de la Reconstruction, constitué d'une structure porteuse interne en béton armé. Les façades sont en brique, à l'exception des linteaux droits des larges baies carrées occupant la quasi totalité des surfaces des façades Ouest et Sud. Cet atelier est couvert d'un toit-terrasse en béton. A l'entrée du site se dresse la conciergerie, construite en brique (un étage carré, toit à longs pans et croupe), prolongée par le bâtiment des bureaux, à un étage carré, datant de la Reconstruction. Sa structure interne est en béton armé. Il est couvert d'un toit à longs pans à croupe, en tuile mécanique (charpente probablement métallique). Les murs extérieurs sont en brique : seuls les linteaux droits des baies du rez-de-chaussée, les appuis de fenêtres et le sommet des piliers sont en béton. Les baies de l'étage sont couvertes d'arcs segmentaires, se qui distingue ce bâtiment des bureaux de ceux des ateliers. L'ancien logement du contremaître, antérieur à la Reconstruction, est perpendiculaire aux bureaux. Doté d'une cave, d'un rez-de-chaussée et d'un étage carré, construit en brique, il est couvert d'un toit à longs pans et croupes. Face à ce bâtiment se situe la seconde cour de l'usine, délimitée latéralement par les deux vastes ateliers des métiers à guipure de 1919. Ils sont construits en rez-de-chaussée, en brique. Leurs façades sont percées de hautes baies rectangulaires couvertes de linteaux droits en béton armé. Ces bâtiments, couverts de toit à longs pans et croupe (charpente métallique), ont une hauteur caractéristique des ateliers de guipure. Cette cour est fermée au Nord par les anciens ateliers de préparation (ourdissage, etc.), construits en brique, en rez-de-chaussée, couverts de sheds formés de profilés et poutrelles à treillis. Au Sud, cette cour est partiellement fermée par l'ancienne salle des machines, en brique, qui, lors de la restauration en 1919, a été couverte d'une terrasse en béton armé. Dans l'axe de cette cour, sur l'autre façade du logement de contremaître, existe une troisième cour, délimitée à l'Ouest par les bureaux, à l'Est par deux ensembles d'ateliers antérieurs à la Première Guerre mondiale. Construits en rez-de-chaussée, en brique, ils sont couverts de sheds, probablement supportés par une rangée de colonnes en fonte intermédiaire (non visités). Toutes les toitures à longs pans ou en sheds sont couvertes de tuile mécanique.

Éléments descriptifs

Matériau(x) du gros-oeuvre, mise en oeuvre et revêtement : brique ; béton ; béton armé

Matériau(x) de couverture : tuile mécanique, béton en couverture

Étage(s) ou vaisseau(x) : sous-sol, 1 étage carré

Type(s) de couverture : terrasse ; toit à longs pans ; shed ; croupe

Énergies : énergie thermique ; produite sur place

Typologies et état de conservation

État de conservation : détruit après inventaire

Statut, intérêt et protection

Statut de la propriété : propriété privée

Références documentaires

Documents d'archive

- AC Saint-Quentin. Non coté. **Matrices cadastrales - 3e série - 1911/1926**, [les mêmes matrices sont conservées aux archives départementales : AD Aisne. 4 P 691/2 à 9]. cases 4819, 4820, 4821
- AC Saint-Quentin. Série G ; 1 G 24 à 93. **Matrices des contributions personnelles et des patentes**. 1864-1914. années 1885 (1 G 34), 1891 (1 G 40), 1895 (1 G 44), 1897/99 (1 G 46), 1901 (1 G 67/68), 1907 (1 G 74/75) et 1914 (1 G 89/90)
- AC Saint-Quentin. Série G ; 1 G 62. **Déclarations des constructions nouvelles, reconstructions, etc - [1891-1898]**.

déclarations n°37 (05/08/1891) et 364 (18/11/1895) - Gustave Sébastien - Additions de construction (ateliers)

- AC Saint-Quentin. Série O ; 3 O 20. **Estimation approximative des unités de vapeur installées dans les usines de Saint-Quentin - [vers 1910].**
- AC Saint-Quentin. Série F ; 7 F 12. **Conseil des Prudhommes - Liste des électeurs : patrons et ouvriers, 1883 à 1886.**
1885 - Sébastien-Coeuilte
- AC Saint-Quentin. Série F ; 7 F 16 et 17. **Conseil des Prudhommes - Listes électorales : Patrons, 1908 à 1927.**
Gustave Sébastien-Coeuilte puis Isabelle Sébastien-Coeuilte
- AC Saint-Quentin. Non coté. **Copie de la matrice générale des contributions. 1961 - 1967.**
Société comoditex
- AD Aisne. Série U ; 289 U 137. **Tribunal de Commerce de Saint-Quentin - Dépôt des actes de sociétés - Registres d'enregistrement.**
1938 - Création de la SARL Etablissements G. Sébastien
- AD Aisne. Série R ; 15 R 1168. **Dommages de guerre.** Dossier n°5151 - Sébastien Jules.
- AD Aisne. Série R ; 15 R 1243. **Dommages de guerre.** Dossier n°5710 - Veuve G. Sébastien.
- AD Aisne. 9409. **Industrie - Etudes du Comité d'Etudes et de Liaison Interprofessionnel du Département de l'Aisne - Recensement des industries pour 1960, 1964, 1966 et 1868.**
- BM Saint-Quentin. Fonds local. **Annuaire et almanachs.**
années 1890 à 1954

Documents figurés

- **Fabrique de guipure G. Sébastien.** Papier à en-tête, 04-07-1883 (AC Saint-Quentin. Service de l'Urbanisme ; Voirie. Dossier n° 435 - Chemin de Rouvroy).
- **Nouveau plan de Saint-Quentin monumental industriel et commercial.** Plan imprimé, 75,5 x 106 cm, [1894], par Schneider (dessinateur), H. Rollet (graveur). (Musée Antoine Lécuyer).
- **[Plan masse de l'usine extrait d'un contrat d'assurance de 1913].** Plan, encre sur papier, non mesuré, 1 : 50, 13-03-1913 (AD Aisne. Série R ; 15 R 1168. Dossier n° 5151 - Sébastien Jules).
- **Plan schématique d'ensemble de l'usine G. Sébastien - 11 chemin du Rouvroy - Saint-Quentin.** Plan, calque, encre, 1 : 500, 26,5 x 39 cm, [1920] (AD Aisne. Série R ; 15 R 1243. Dossier n° 5710 - Veuve G. Sébastien).
- **Fabrique de rideaux guipures G. Sébastien.** Papier à en-tête, [ant. 1914] (AD Aisne. Série R ; 15 R 1243. Dossier n° 5710 - Veuve G. Sébastien).
-

Fabrique de rideaux guipures G. Sébastien. Impr., 7,5 x 4,5 cm, [ant. 1900]. In *Le département de l'Aisne à l'Exposition Universelle de Paris en 1900*. Plouchart, Eugène. Coll. Publications locales du Journal de Saint-Quentin - n° 10 - Journal de Saint-Quentin, 1901. p. 152.

- **L'usine Sébastien après la reconstruction.** Imp. photomé. (carte postale), [1920-1930] (BM Saint-Quentin. Fonds local).
- **Un des rares pans de mur qui subsistaient dans l'usine.** Impr. photomé., 15 x 6,5 cm, [1918-1919]. *Le Monde Illustré - La reconstitution des régions dévastées : L'Aisne 1918-1922*. Tome 6, 65ème année, 1922. p. 52.
- **Une salle des métiers en 1919.** Impr. photomé., 12,5 x 5 cm, [1919]. *Le Monde Illustré - La reconstitution des régions dévastées : L'Aisne 1918-1922*. Tome 6, 65ème année, 1922. p. 52.
- **Ruine de la deuxième salle des métiers.** Impr. photomé., 11,5 x 5,5 cm, [1919]. *Le Monde Illustré - La reconstitution des régions dévastées : L'Aisne 1918-1922*. Tome 6, 65ème année, 1922. p. 53.
- **Ancienne salle de la machine à vapeur.** Impr. photomé., 11,5 x 5,5 cm, [1919]. *Le Monde Illustré - La reconstitution des régions dévastées : L'Aisne 1918-1922*. Tome 6, 65ème année, 1922. p. 53.
- **Ancienne salle de préparation - Nouvelle salle.** Impr. photomé., 23 x 14,5 cm, [1919 et 1921]. *Le Monde Illustré - La reconstitution des régions dévastées : L'Aisne 1918-1922*. Tome 6, 65ème année, 1922. p. 53.
- **Aspect de la cour de la nouvelle usine vue de l'entrée.** Impr. photomé., 15 x 10 cm, [1921]. *Le Monde Illustré - La reconstitution des régions dévastées : L'Aisne 1918-1922*. Tome 6, 65ème année, 1922. p. 52.
- **Une des deux grandes salles à rideaux-guipures ; elle doit contenir 22 métiers.** Impr. photomé., 23 x 14,5 cm, [1921]. *Le Monde Illustré - La reconstitution des régions dévastées : L'Aisne 1918-1922*. Tome 6, 65ème année, 1922. p. 52.
- **La salle de bordage des rideaux.** Impr. photomé., 11,5 x 9,5 cm, [1921]. *Le Monde Illustré - La reconstitution des régions dévastées : L'Aisne 1918-1922*. Tome 6, 65ème année, 1922. p. 53.
- **Vitrine de M. G. Sébastien (Classe 84)** . Impr. photomé., 13 x 9,5 cm, 1900. In *Le département de l'Aisne à l'Exposition Universelle de Paris en 1900*. Plouchart, Eugène. Coll. Publications locales du Journal de Saint-Quentin - n° 10 - Journal de Saint-Quentin, 1901. p. 153.
- **La presse à piquer les cartons Jacquard.** Impr. photomé., 11,5 x 9,5 cm, [1921]. *Le Monde Illustré - La reconstitution des régions dévastées : L'Aisne 1918-1922*. Tome 6, 65ème année, 1922. p. 53.
- **[Musée de la Société Industrielle dans les années 1930 : à droite, une pièce de guipure Sébastien surmontée d'une pièce de guipure Sidoux].** Photogr. pos., n. et b., 23 x 17 cm, [années 1930] (BM Saint-Quentin. Fonds local : Coll. Société Industrielle).
- **[Musée de la Société Industrielle de l'Aisne et de Saint-Quentin dans les années 1930 : à gauche, pièce de guipure Sébastien].** Photogr. pos., n. et b., 23 x 17 cm [années 1930] (BM Saint-Quentin. Fonds local : Coll. Société Industrielle).
- **[Vue aérienne de l'usine vers 1989].** Photogr. pos., coul., n° 142, 17,5 x 24,5 cm, [1989] (BM Saint-Quentin. Fonds local : photographies aériennes).

- **[Portrait de Gustave Sébastien, Président de la Société Industrielle de l'Aisne et de Saint-Quentin de 1897 à 1901].** Photogr. pos., n. et b., [n.d.] (BM Saint-Quentin. Fonds local).

Bibliographie

- **Art et textile picards : St-Quentin, Amiens, Beauvais, Prestige de la qualité et de l'élégance.** Paris : Editions Mauranchon-Lamy, 1949.
- **Qui fabrique Quoi ? Répertoire des industriels et producteurs de l'Aisne.** Saint-Quentin : CCI de l'Aisne, [1972].
- CELEDA. **L'industrie du département de l'Aisne au 1er janvier 1977.** Saint-Quentin, [1977].
- CHAMBRE REGIONALE DE COMMERCE ET D'INDUSTRIE DE PICARDIE. **Panorama des industries de Picardie : 1983.** C.R.C.I., [1983].
- CHAMBRE REGIONALE DE COMMERCE ET D'INDUSTRIE DE PICARDIE. **Panorama des industries de Picardie : 1988.** C.R.C.I., 1988.
- PLOUCHART, Eugène. **Le département de l'Aisne à l'Exposition Universelle de Paris en 1900.** Coll. Publications locales du Journal de Saint-Quentin - n° 10 - Journal de Saint-Quentin, 1901. pp. 152-154
- **La reconstitution des régions dévastées. Tome 6 : L'Aisne 1918-1922.**
La reconstitution des régions dévastées. Tome 6 : L'Aisne 1918-1922. *Le monde Illustré*, 65ème année, 1922 (Imprimerie E. Defossés, 1922). pp. 52-53
- D'HONT, Anne Sophie. **La reconstruction des industries textiles dans l'arrondissement de Saint-Quentin après la Première Guerre mondiale.** Mémoire de maîtrise d'histoire, Mme Masson (dir.), FLSH Lille, 2002. p. 47
- **Présidents de la société industrielle de 1868 à 1928.** *Société Industrielle de Saint-Quentin et de l'Aisne*, bulletin n° 74, 1929. pp. 53-61

Annexe 1

Historique et présentation l'usine de guipure Sébastien en 1920

La maison G. Sébastien a été fondée en 1881, par M. G. Sébastien, époux décédé de la propriétaire actuelle qui en a toujours été propriétaire jusqu'au jour de son décès. Elle est échue en héritage à sa veuve, propriétaire actuelle. Elle débuta avec 2 métiers à rideaux et augmenta progressivement, de telle façon que, lors de la déclaration de guerre, elle se trouvait être la fabrique de guipures et rideaux la plus importante de France. Elle occupait à ce moment :

Employés - 14

Dessinateurs - 15

Ouvriers tullistes - 78

Mécaniciens - 6

Garçons de magasin - 6

Ouvrières - 420

En tout : 604 personnes.

Qui, partagées en deux équipes, fournissaient à elles deux un travail effectif de 20 heures par jour. Elle faisait un chiffre d'affaires annuel d'environ quatre millions de francs. Sa clientèle se composait des grands magasins de Paris et de la Province ; des maisons de gros du quartier du Sentier, et des principales maisons de revente de Belgique, de

Hollande et de Suisse. Son fonctionnement a été arrêté par suite de l'invasion le 26 août 1914 et la prise de possession de l'usine par l'autorité allemande qui y installa un lazaret. Par la suite, l'usine fut bombardée et les bâtiments réduits à l'état de ruines et tout le matériel brisé. Elle recommença à être partiellement remise en marche en Avril 1920. Une trentaine de métiers fonctionnent actuellement et la reconstruction complète est prévue pour fin 1922.

Extrait de : AD Aisne - 15 R 1168 - Dossier n°5115. Rapport de surexpertise des dommages de guerre réclamés par la maison Veuve G. Sébastien de Saint-Quentin - 20/12/1920.

Annexe 2

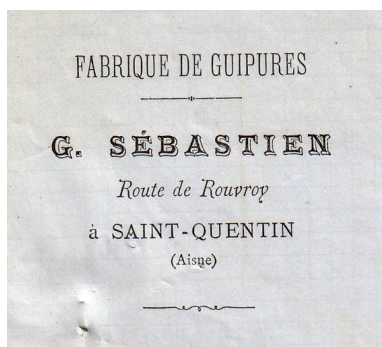
Equipement de l'usine de guipure Sébastien en 1914

Relevé des principaux équipements :

- 1 générateur semi-tubulaire (1881).
- 1 machine à vapeur compound de mai 1909 (Blondel & Cie - Lille).
- 1 génératrice de 500 Ampères.
- 3 moteurs électriques (dont 2 de 10 et 20 ch., datant de 1913).
- 34 métiers à guipure de 244 à 408 pouces, du constructeur Swiss & Con, tous équipés de 2 à 3 mécaniques Jacquard :
6 acquis entre 1887 et 1889,
10 acquis entre 1890 et 1899,
8 acquis entre 1902 et 1909,
9 acquis entre 1910 et 1914.
- 5 métiers Rolling Lockers pour la fabrication du tulle uni, de 280 et 320 pouces, acquis en 1900 (4) et 1906 (5).
- 5 machines à piquer les cartons (1881 à 1900).
- 1 métier à lacets, 4 métiers "à lire", etc.
- 4 presses à bobines.
- 7 machines à remplir les bobines, 2 survidoirs.
- 3 moulins à ourdir (1881 à 1912), 8 dévidoirs doubles, etc.
- 25 machines à surjeter, 25 machines à border, etc.

Extrait de : AD Aisne - 15 R 1168 - Dossier n°5115. Rapport de surexpertise des dommages de guerre réclamés par la maison Veuve G. Sébastien de Saint-Quentin - 20/12/1920.

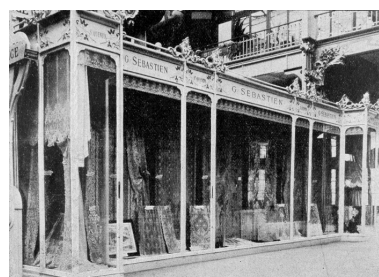
Illustrations



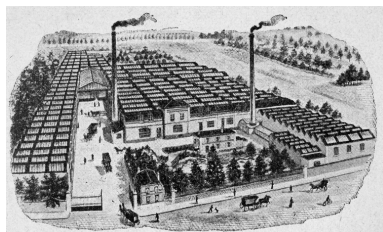
Papier à en-tête, 1883
(AC Saint-Quentin).
Phot. Pillet Frédéric
IVR22_20040201003NUCAB



Nouveau plan de Saint-Quentin
monumental industriel et
commercial : le tissage vers
1894 (Musée Antoine Lécuyer).
Phot. Pillet Frédéric
IVR22_20050205942NUCAB



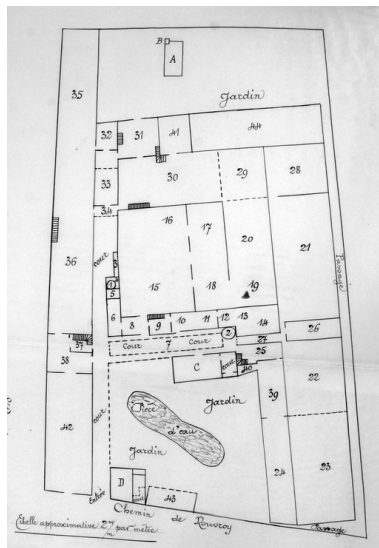
Vitrine de l'usine Sébastien
à l'Exposition Universelle de
Paris de 1900 (Le département
de l'Aisne à l'Exposition
Universelle de Paris en 1900).
Phot. Pillet Frédéric
IVR22_20040201018NUCAB



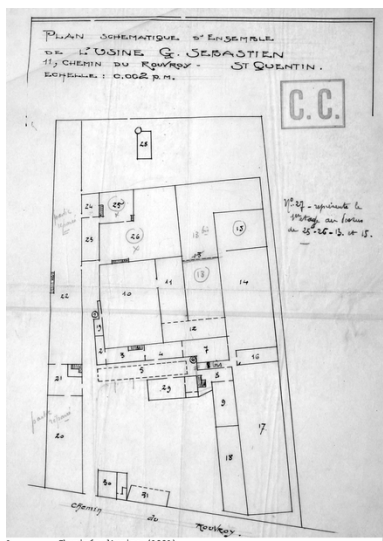
Document imprimé extrait d'un papier à en-tête, antérieur à 1900 (Le département de l'Aisne à l'Exposition Universelle de Paris en 1900).
Phot. Pillet Frédéric
IVR22_20040201007NUCAB



Vue cavalière de l'usine.
Détail d'un papier à en-tête, antérieur à 1914 (AD Aisne).
Phot. Pillet Frédéric
IVR22_20040201006NUCAB

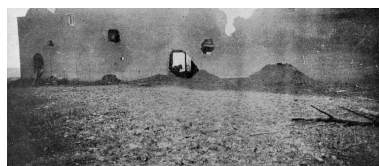


Plan de l'usine en 1913 : les ateliers, les cheminées d'usine (1 et 2), la cave à charbon (7), un hangar (43), une serre (A), la maison du contremaître (C) et la conciergerie (D). (AD Aisne).
Phot. Pillet Frédéric
IVR22_20040201004NUCAB



- 1 Cheminée d'usine (1881)
- 2 & 19 Générateur et 1ère salle des machines (1881)
- 3 & 4 Atelier de guipure (1881)
- 5 Cave à charbon
- 6 Cheminée d'usine (1909)
- 7 2ème Salle des machines (1909)
- 10 Atelier de guipure (1889)
- 11 Atelier de tulle (1900)
- 14 & 17 Atelier de guipure (1900-1913)
- 18 Atelier des machines à piquer les cartons, à lacets...
- 20 à 22 Atelier des machines à surjeter, à broder...
- 28 Serre
- 29 Logement de contremaître
- 30 Conciergerie

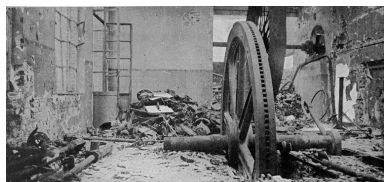
Plan schématique de l'usine avant les destructions de la Première Guerre mondiale (AD Aisne).
Phot. Pillet Frédéric
IVR22_20040201005NUCAB



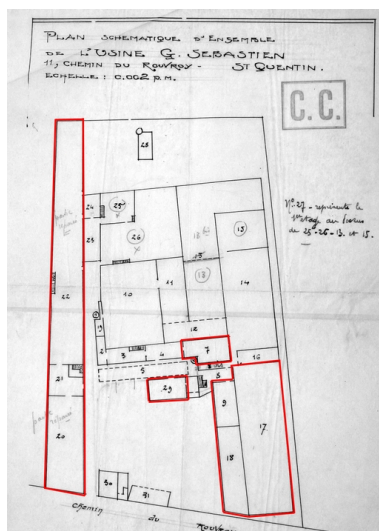
Les destructions en 1914-1918 (Le Monde Illustré).
Phot. Pillet Frédéric
IVR22_20040201009NUCAB



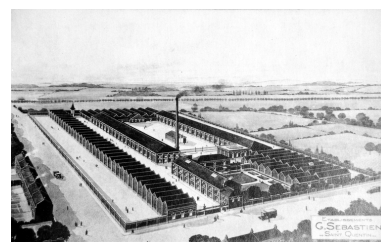
Destructions de 1914-1918 : Ruine de la deuxième salle des métiers (Le Monde Illustré).
Phot. Pillet Frédéric
IVR22_20040201011NUCAB



Destructions de 1914-1918 : ancienne salle de la machine à vapeur (Le Monde Illustré).
Phot. Pillet Frédéric
IVR22_20040201012NUCAB



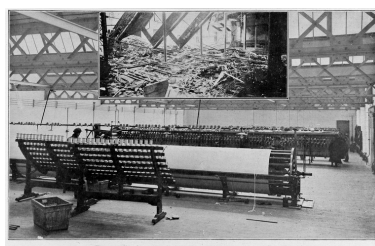
Indication des bâtiments restaurés à partir de 1919 (en rouge). Les autres constructions ont été entièrement détruites pendant la guerre (AD Aisne).
Phot. Pillet Frédéric
IVR22_20040201024NUCAB



L'usine Sébastien après la reconstruction de 1919-1921 (BM Saint-Quentin).
Phot. Pillet Frédéric
IVR22_20040201008NUCAB



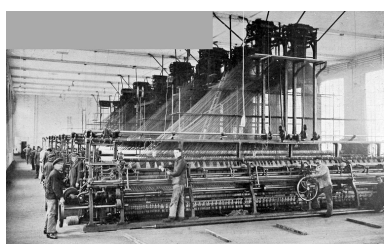
Une salle des métiers en 1919 (Le Monde Illustré).
Phot. Pillet Frédéric
IVR22_20040201010NUCAB



Les ateliers de préparation pendant la Première Guerre mondiale, et après reconstruction (Le Monde Illustré).
Phot. Pillet Frédéric
IVR22_20040201013NUCAB



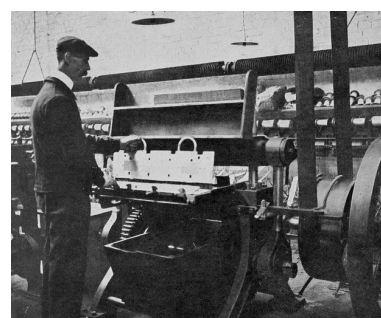
Des ateliers restaurés (à gauche) et reconstruits (à droite) en 1921 : aspect de la cour de la nouvelle usine vue de l'entrée (Le Monde Illustré).
Phot. Pillet Frédéric
IVR22_20040201014NUCAB



Un atelier vers 1921 : Une des deux grandes salles à rideaux-guipures ; elle doit contenir 22 métiers (Le Monde Illustré).
Phot. Pillet Frédéric
IVR22_20040201015NUCAB



La salle de bordage des rideaux, vers 1921 (Le Monde Illustré).
Phot. Pillet Frédéric
IVR22_20040201016NUCAB



La presse à piquer les cartons Jacquard, vers 1921 (Le Monde Illustré).
Phot. Pillet Frédéric
IVR22_20040201017NUCAB



Musée de la Société Industrielle dans les années 1930 : à droite, une pièce de guipure Sébastien surmontée d'une pièce de guipure Sidoux.
Phot. Pillet Frédéric
IVR22_20040201020NUCAB



Musée de la Société Industrielle de l'Aisne et de Saint-Quentin dans les années 1930 : à gauche, pièce de guipure Sébastien (BM Saint-Quentin).
Phot. Pillet Frédéric
IVR22_20040201019NUCAB



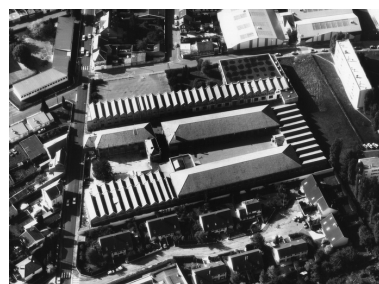
Vue aérienne de l'usine vers 1989.
Phot. Pillet Frédéric
IVR22_20050205128NUCAB



Portrait de Gustave Sébastien, Président de la Société Industrielle de l'Aisne et de Saint-Quentin de 1897 à 1901 (BM Saint-Quentin).
Phot. Pillet Frédéric
IVR22_20040201021NUCAB



Vue aérienne de l'usine prise du sud-est, en 1989.
Phot. Pillet Frédéric, Autr. Phot'R
IVR22_20040201022NUCA



Vue aérienne de l'usine prise du nord-est, en 1989.
Phot. Pillet Frédéric, Autr. Phot'R
IVR22_20040201023NUCA



Entrée de l'usine.
Phot. Frédéric Pillet
IVR22_20040201025NUCA



Entrée de l'usine : conciergerie et bureaux.
Phot. Frédéric Pillet
IVR22_20040201026NUCA



L'une des deux cours de l'usine : à gauche des ateliers du 19e siècle, à droite les bureaux et des ateliers reconstruits à partir de 1919.
Phot. Frédéric Pillet
IVR22_20040201027NUCA



Façade orientale de l'un des deux ensembles d'ateliers (ateliers ouest) antérieurs à 1900.
Phot. Frédéric Pillet
IVR22_20040201028NUCA



Ateliers antérieurs à 1900 (ensemble ouest) : une travée de la façade orientale.
Phot. Frédéric Pillet
IVR22_20040201029NUCA



Ateliers antérieurs à 1900 (ensemble ouest) : façade occidentale.
Phot. Frédéric Pillet
IVR22_20040201030NUCA



Ateliers antérieurs à 1900 (ensemble ouest) : une colonne du sous-sol.
Phot. Frédéric Pillet
IVR22_20040201031NUCA



Ateliers antérieurs à 1900 (ensemble ouest) : vue du rez-de-chaussée.
Phot. Frédéric Pillet
IVR22_20040201032NUCA



Ateliers antérieurs à 1900 (ensemble ouest) : chapiteau d'une colonne en fonte du rez-de-chaussée.
Phot. Frédéric Pillet
IVR22_20040201033NUCA



Ateliers antérieurs à 1900 (ensemble ouest) : chapiteau d'une colonne en fonte du rez-de-chaussée.
Phot. Frédéric Pillet
IVR22_20040201034NUCA



Ateliers antérieurs à 1900 (ensemble ouest) : vue de l'étage.
Phot. Frédéric Pillet
IVR22_20040201035NUCA



Etage des ateliers antérieurs à 1900 (ensemble ouest) : colonnes en fonte et sheds.
Phot. Frédéric Pillet
IVR22_20040201036NUCA



Ateliers antérieurs à 1900 (ensemble ouest) : chapiteau d'une colonne en fonte de l'étage.
Phot. Frédéric Pillet
IVR22_20040201037NUCA



Ateliers à deux niveaux datant de la reconstruction : vue depuis la rue Jacky-Tabar.
Phot. Frédéric Pillet
IVR22_20040201038NUCA



Ateliers à deux niveaux datant de la reconstruction : vue du rez-de-chaussée et de la structure poteau-poutre en béton armé.
Phot. Frédéric Pillet
IVR22_20040201039NUCA



Les bureaux reconstruits après la Première Guerre mondiale.
Phot. Frédéric Pillet
IVR22_20040201040NUCA



Une travée de la façade antérieure des bureaux.
Phot. Frédéric Pillet
IVR22_20040201041NUCA



Pignon nord des bureaux.
Phot. Frédéric Pillet
IVR22_20040201042NUCA



Façade ouest de l'un des deux grands ateliers de guipure reconstruits en 1919.
Phot. Frédéric Pillet
IVR22_20040201043NUCA



Pignon sud de l'un des deux grands ateliers de guipure reconstruits en 1919.
Phot. Frédéric Pillet
IVR22_20040201044NUCA



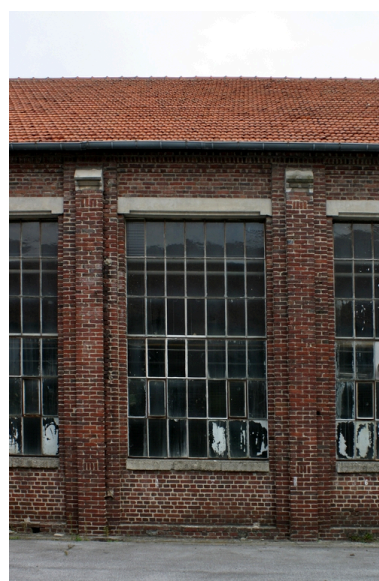
Les deux grands ateliers de guipure reconstruits à partir de 1919. Au fond, l'atelier de préparation.
Phot. Frédéric Pillet
IVR22_20040201045NUCA



Pignons et sheds de l'atelier de préparation reconstruit après 1918.
Phot. Frédéric Pillet
IVR22_20040201046NUCA



Façade occidentale de l'un des deux grands ateliers de guipure reconstruits à partir de 1919.
Phot. Frédéric Pillet
IVR22_20040201047NUCA



Une travée de la façade occidentale de l'un des deux grands ateliers de guipure reconstruits à partir de 1919.



Façade occidentale de l'un des deux grands ateliers de guipure reconstruits à partir de 1919 : détail.

Phot. Frédéric Pillet

IVR22_20040201049NUCA



Vue intérieure de l'un des deux grands ateliers de guipure reconstruits à partir de 1919.

Phot. Frédéric Pillet

IVR22_20040201050NUCA

Phot. Frédéric Pillet
IVR22_20040201048NUCA



Façade antérieure du logement de contremaître.

Phot. Frédéric Pillet

IVR22_20040201052NUCA



Les deux grands ateliers de guipure (à gauche et à droite), l'ancienne salle de la machine à vapeur de 1909 restaurée en 1919 (au centre) et le logement de contremaître (bâtiment à 2 niveaux).

Phot. Frédéric Pillet

IVR22_20040201051NUCA



Façade postérieure du logement de contremaître et façade orientale des bureaux.

Phot. Frédéric Pillet

IVR22_20040201053NUCA



De gauche à droite : logement de contremaître, ancienne salle des machines (toit-terrace), l'un des deux grands ateliers de guipure, et ateliers d'ourdissage, de piquage des cartons, etc. (couverts de sheds).

Phot. Frédéric Pillet

IVR22_20040201054NUCA



Vue des sheds couvrant les anciens ateliers d'ourdissage, de piquage des cartons, etc, construits avant 1900 et restaurés en 1919.

Phot. Frédéric Pillet

IVR22_20040201055NUCA



Vue depuis la rue Henri-Dunant des anciens ateliers d'ourdissage, de piquage des cartons, etc, restaurés en 1919. Au fond, à gauche, l'entrée de l'usine.

Phot. Frédéric Pillet

IVR22_20040201056NUCA

Dossiers liés

Dossiers de synthèse :

Les usines textiles de Saint-Quentin (IA02002973)

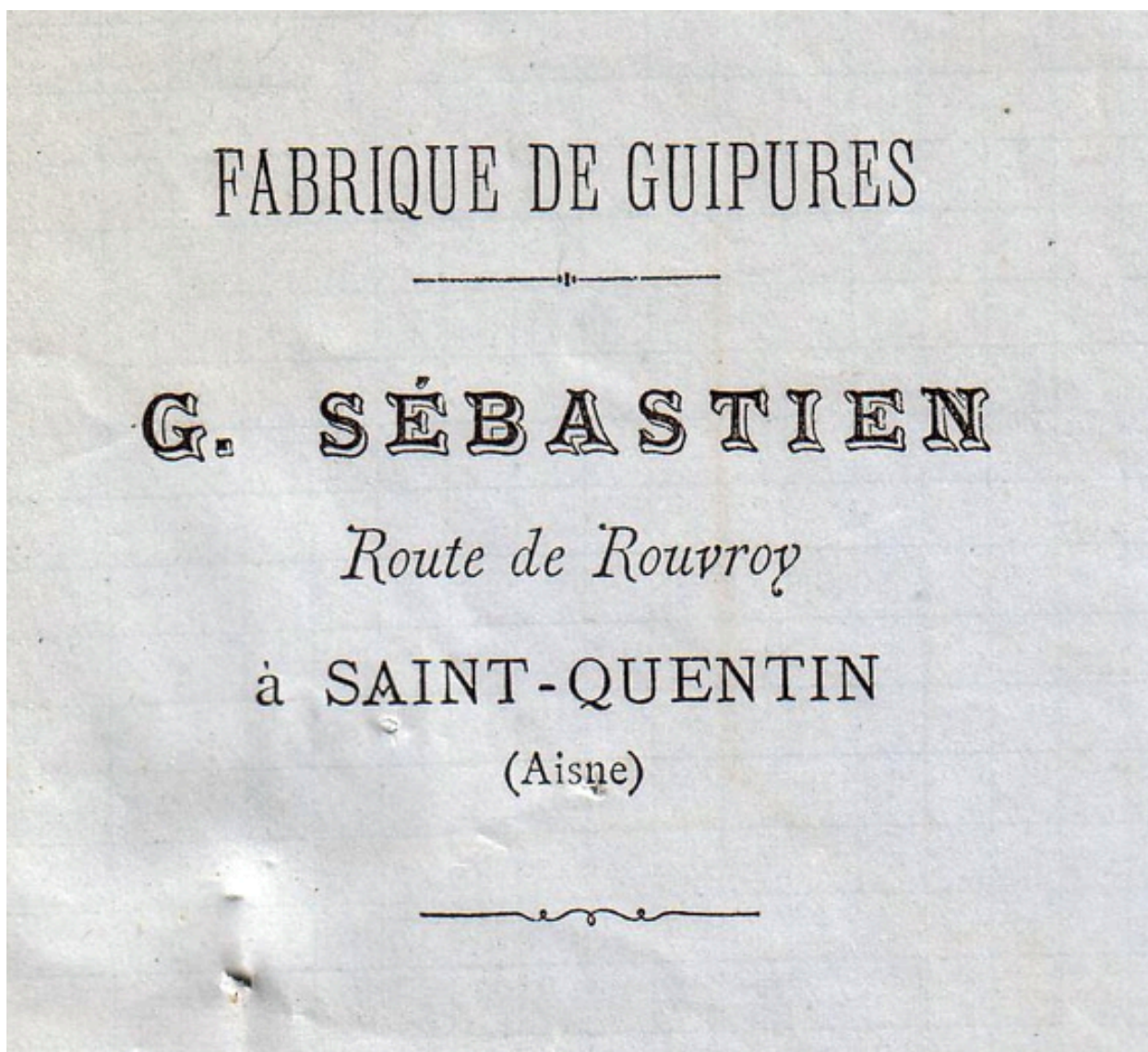
Oeuvre(s) contenue(s) :

Oeuvre(s) en rapport :

Les établissements industriels de Remicourt (IA02002978) Picardie, Aisne, Saint-Quentin

Auteur(s) du dossier : Frédéric Pillet, Benoît Dufournier

Copyright(s) : (c) Région Hauts-de-France - Inventaire général ; (c) Communauté d'agglomération et ville de Saint-Quentin

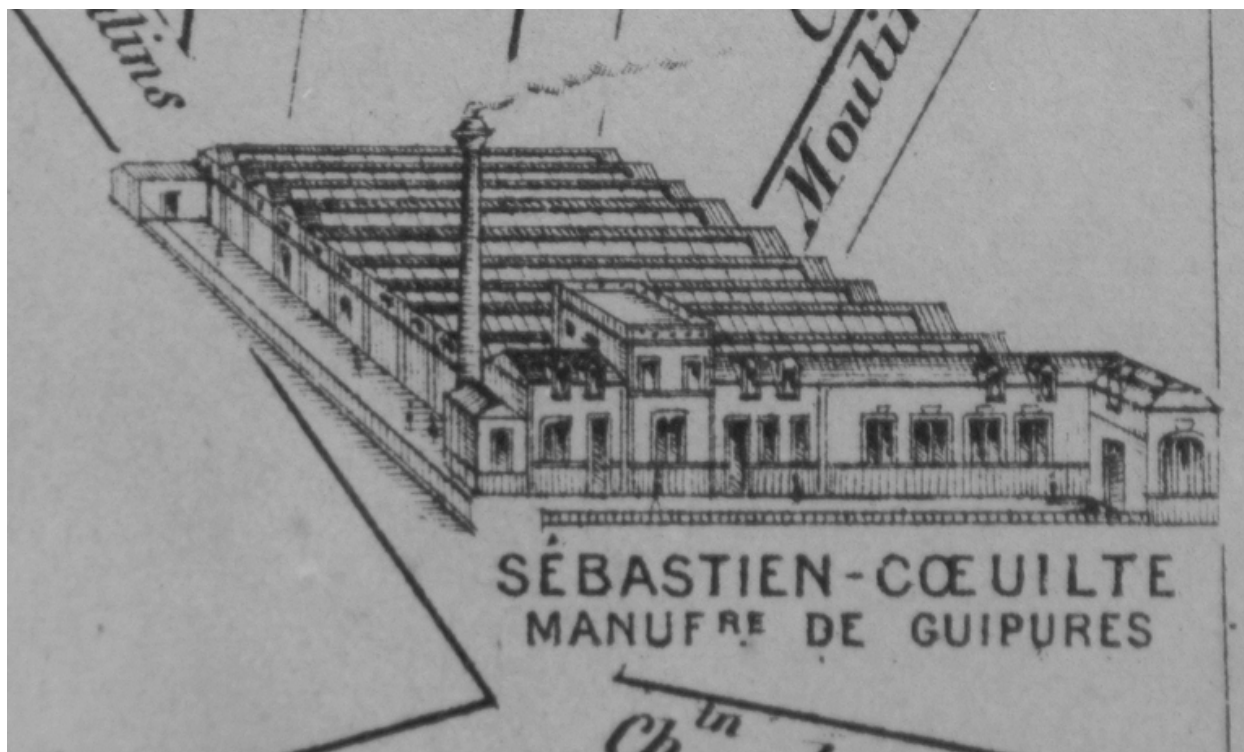


Papier à en-tête, 1883 (AC Saint-Quentin).

IVR22_20040201003NUCAB

Auteur de l'illustration : Pillet Frédéric

(c) Région Hauts-de-France - Inventaire général ; (c) Communauté d'agglomération et ville de Saint-Quentin
reproduction soumise à autorisation du titulaire des droits d'exploitation

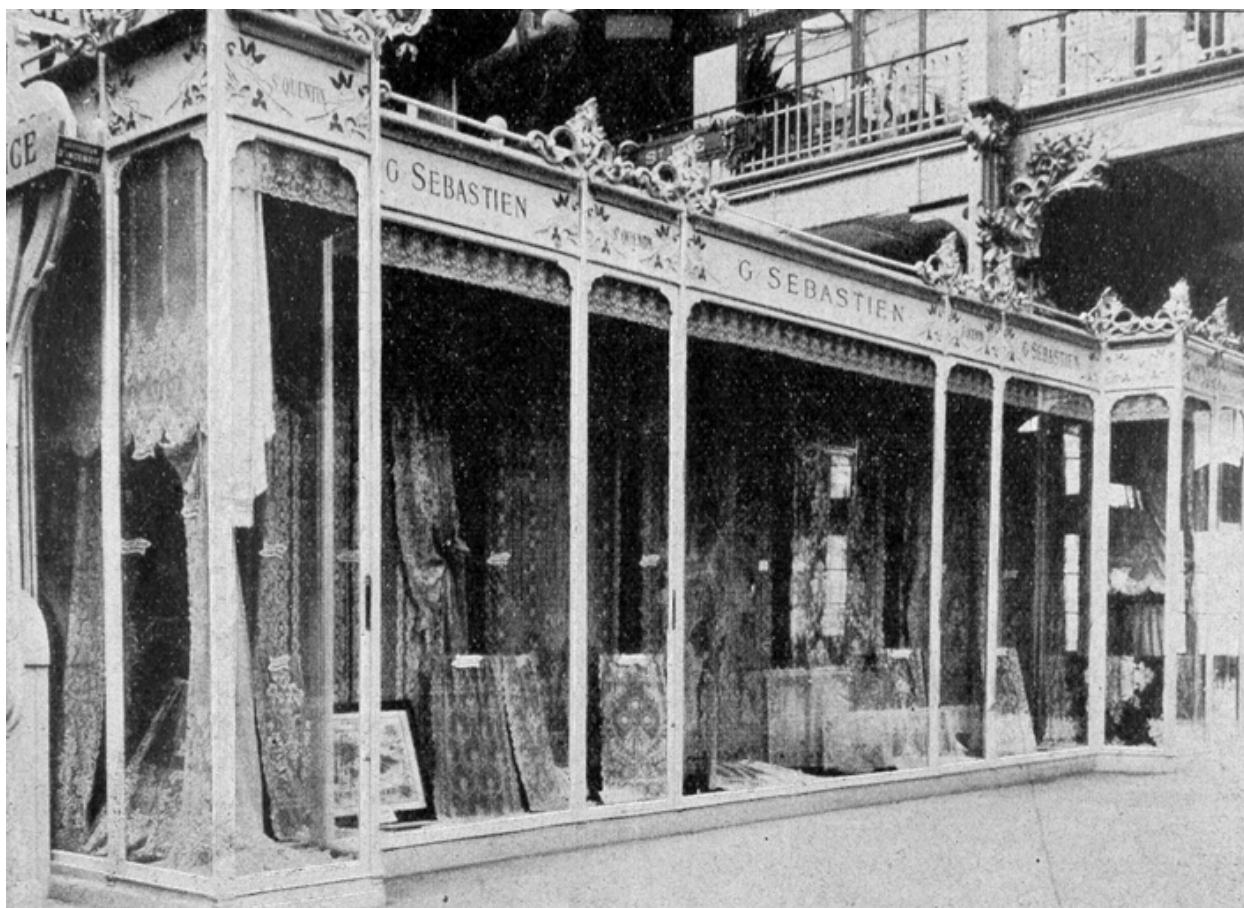


Nouveau plan de Saint-Quentin monumental industriel et commercial : le tissage vers 1894 (Musée Antoine Lécuyer).

IVR22_20050205942NUCAB

Auteur de l'illustration : Pillet Frédéric

(c) Région Hauts-de-France - Inventaire général ; (c) Communauté d'agglomération et ville de Saint-Quentin
reproduction soumise à autorisation du titulaire des droits d'exploitation



Vitrine de l'usine Sébastien à l'Exposition Universelle de Paris de 1900 (Le département de l'Aisne à l'Exposition Universelle de Paris en 1900).

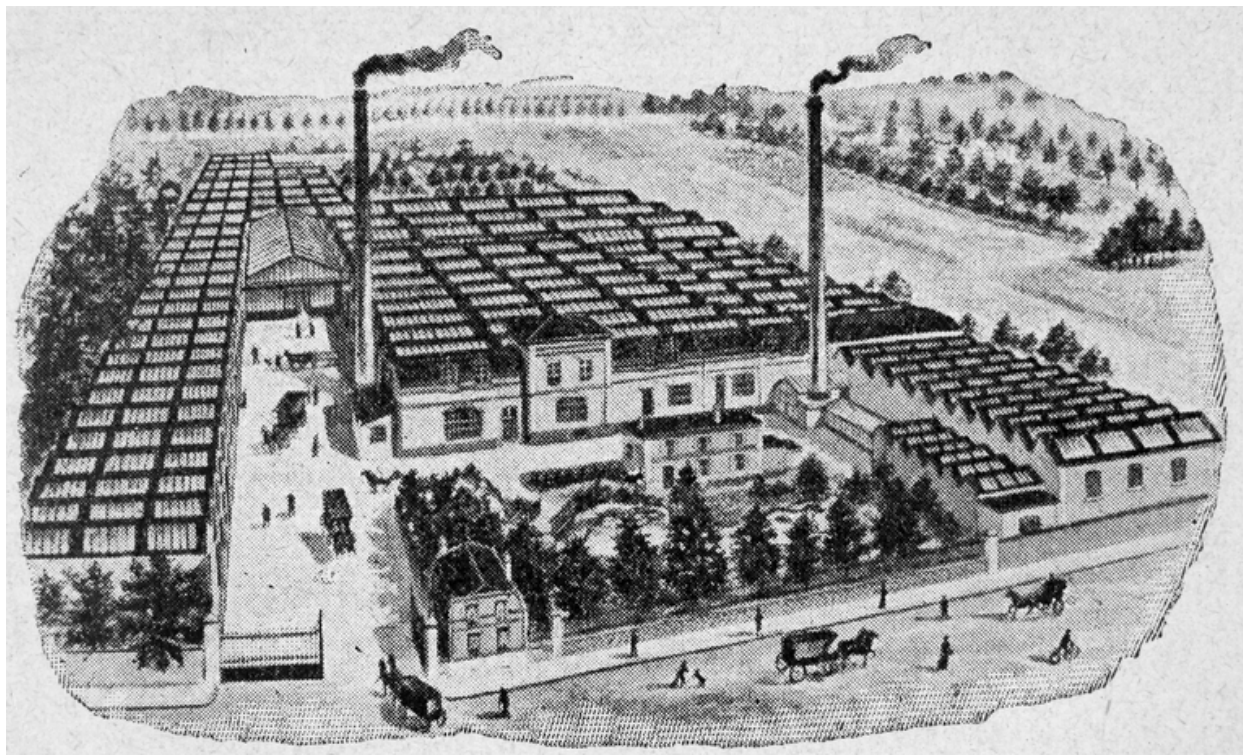
Référence du document reproduit :

- "Le département de l'Aisne à l'Exposition Universelle de Paris en 1900"/ Plouchart, Eugène. Coll. Publications locales du Journal de Saint-Quentin - n° 10 - Journal de Saint-Quentin, 1901. p. 153. Impression photomécanique, 1900.
Bibliothèque municipale, Saint-Quentin : Fonds Local : ML 132

IVR22_20040201018NUCAB

Auteur de l'illustration : Pillet Frédéric

(c) Région Hauts-de-France - Inventaire général ; (c) Communauté d'agglomération et ville de Saint-Quentin
reproduction soumise à autorisation du titulaire des droits d'exploitation



Document imprimé extrait d'un papier à en-tête, antérieur à 1900 (Le département de l'Aisne à l'Exposition Universelle de Paris en 1900).

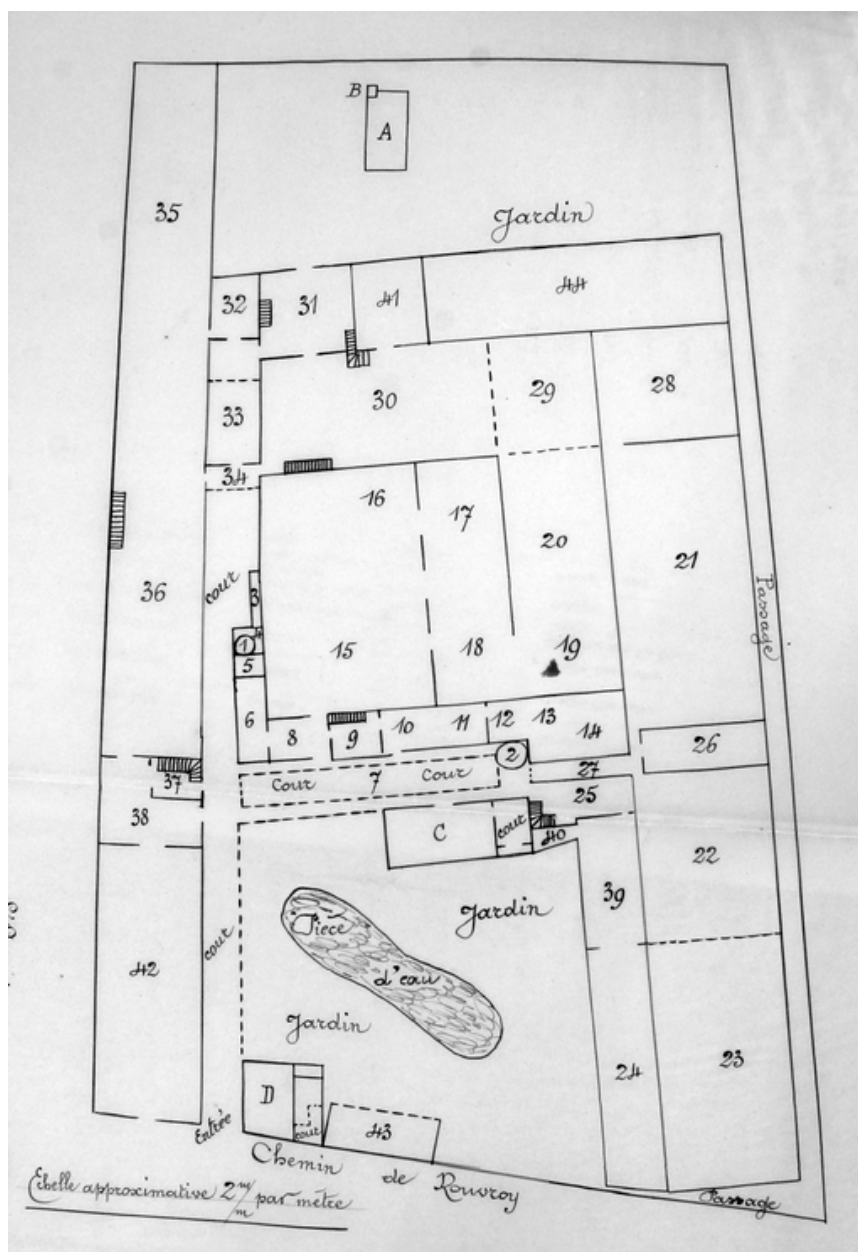
Référence du document reproduit :

- "Le département de l'Aisne à l'Exposition Universelle de Paris en 1900". / Plouchart, Eugène. Coll. Publications locales du Journal de Saint-Quentin - n° 10 - Journal de Saint-Quentin, 1901. p. 152. Lithographie, [ant. 1900].
Bibliothèque municipale, Saint-Quentin : Fonds Local : ML 132

IVR22_20040201007NUCAB

Auteur de l'illustration : Pillet Frédéric

(c) Région Hauts-de-France - Inventaire général ; (c) Communauté d'agglomération et ville de Saint-Quentin
reproduction soumise à autorisation du titulaire des droits d'exploitation



Plan de l'usine en 1913 : les ateliers, les cheminées d'usine (1 et 2), la cave à charbon (7), un hangar (43), une serre (A), la maison du contremaître (C) et la conciergerie (D). (AD Aisne).

IVR22_20040201004NUCAB

Auteur de l'illustration : Pillet Frédéric

(c) Région Hauts-de-France - Inventaire général ; (c) Département de l'Aisne ; (c) Communauté d'agglomération et ville de Saint-Quentin

reproduction soumise à autorisation du titulaire des droits d'exploitation



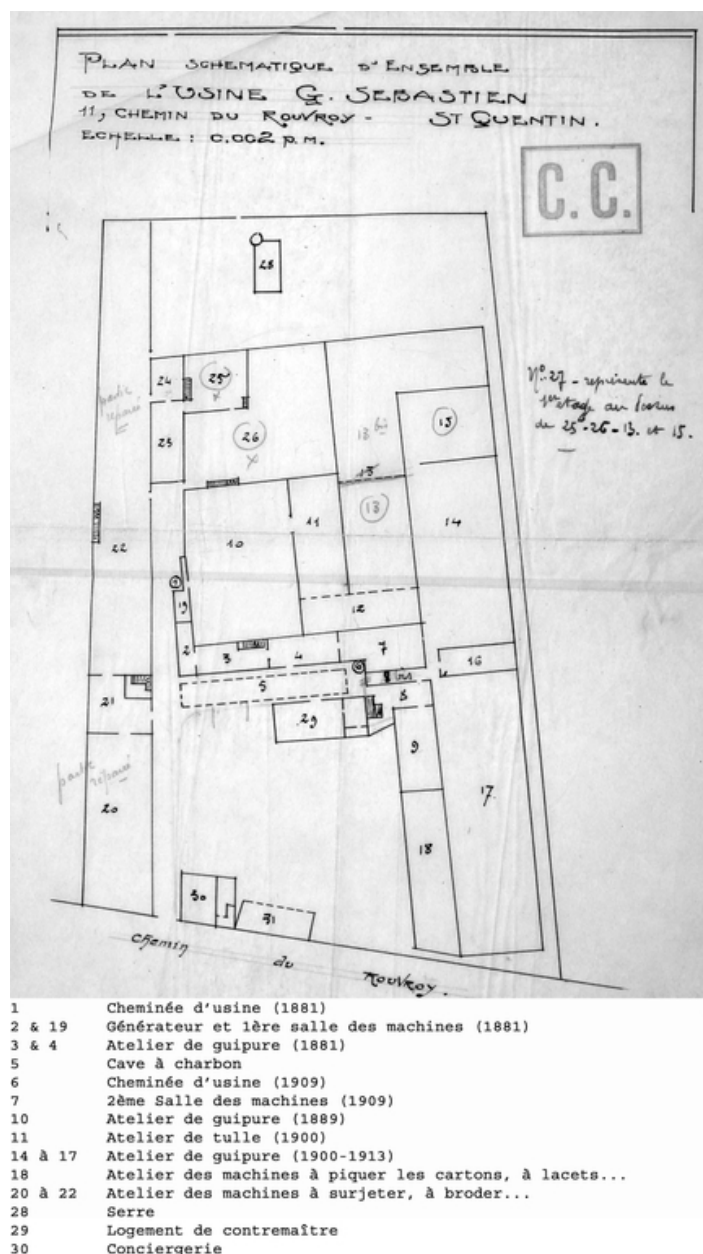
Vue cavalière de l'usine. Détail d'un papier à en-tête, antérieur à 1914 (AD Aisne).

IVR22_20040201006NUCAB

Auteur de l'illustration : Pillet Frédéric

(c) Région Hauts-de-France - Inventaire général ; (c) Département de l'Aisne ; (c) Communauté d'agglomération et ville de Saint-Quentin

reproduction soumise à autorisation du titulaire des droits d'exploitation



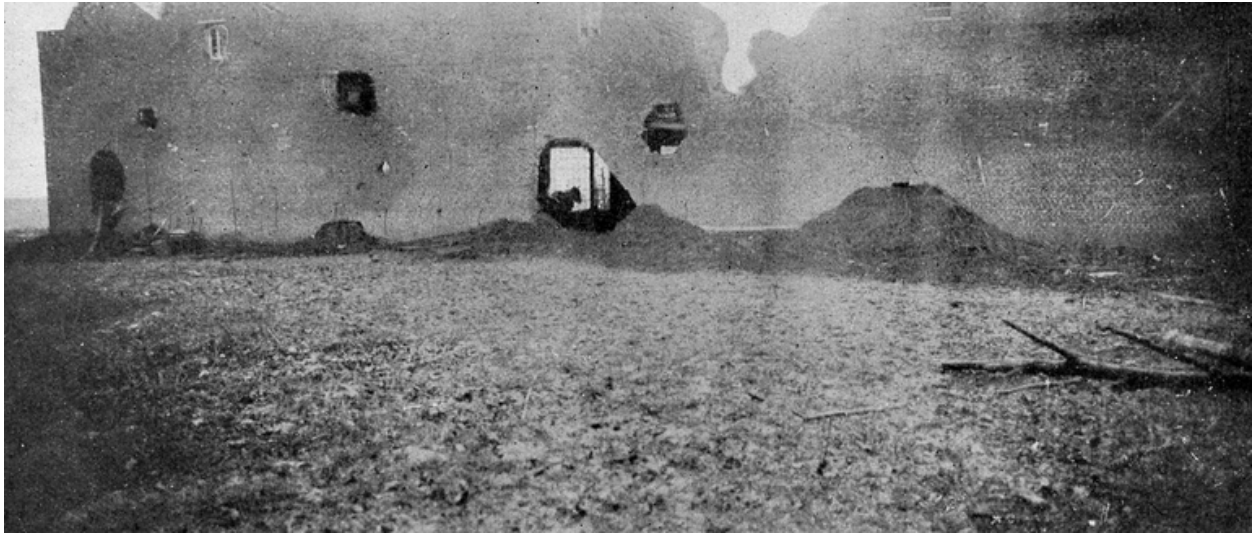
Plan schématique de l'usine avant les destructions de la Première Guerre mondiale (AD Aisne).

IVR22_20040201005NUCAB

Auteur de l'illustration : Pillet Frédéric

(c) Région Hauts-de-France - Inventaire général ; (c) Département de l'Aisne ; (c) Communauté d'agglomération et ville de Saint-Quentin

reproduction soumise à autorisation du titulaire des droits d'exploitation



Les destructions en 1914-1918 (Le Monde Illustré).

Référence du document reproduit :

- " Le Monde Illustré - La reconstitution des régions dévastées : L'Aisne 1918-1922", tome 6, 65ème année, 1922. p. 52. Impression photomécanique, [1918-1919].
Bibliothèque municipale, Saint-Quentin : Fonds Local : Textile GL 506

IVR22_20040201009NUCAB

Auteur de l'illustration : Pillet Frédéric

(c) Région Hauts-de-France - Inventaire général ; (c) Communauté d'agglomération et ville de Saint-Quentin
reproduction soumise à autorisation du titulaire des droits d'exploitation



Destructions de 1914-1918 : Ruine de la deuxième salle des métiers (Le Monde Illustré).

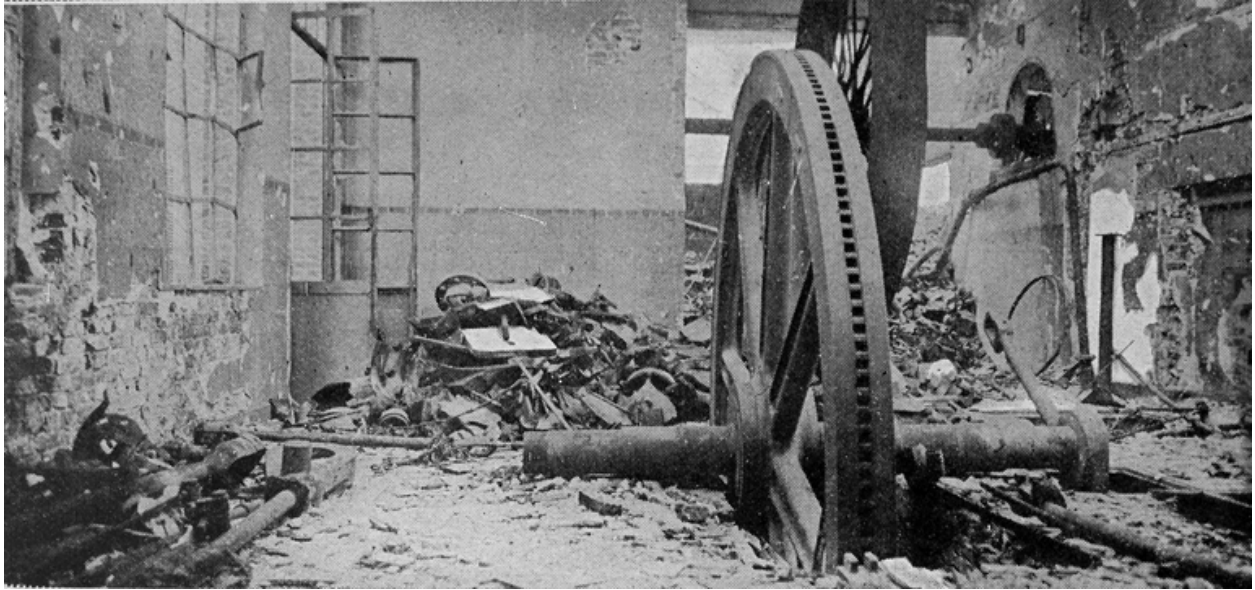
Référence du document reproduit :

- "Le Monde Illustré - La reconstitution des régions dévastées : L'Aisne 1918-1922", tome 6, 65ème année, 1922. p. 53. Impression photomécanique, [1918-1919].
Bibliothèque municipale, Saint-Quentin : Fonds Local : Textile GL 506

IVR22_20040201011NUCAB

Auteur de l'illustration : Pillet Frédéric

(c) Région Hauts-de-France - Inventaire général ; (c) Communauté d'agglomération et ville de Saint-Quentin
reproduction soumise à autorisation du titulaire des droits d'exploitation



Destructions de 1914-1918 : ancienne salle de la machine à vapeur (Le Monde Illustré).

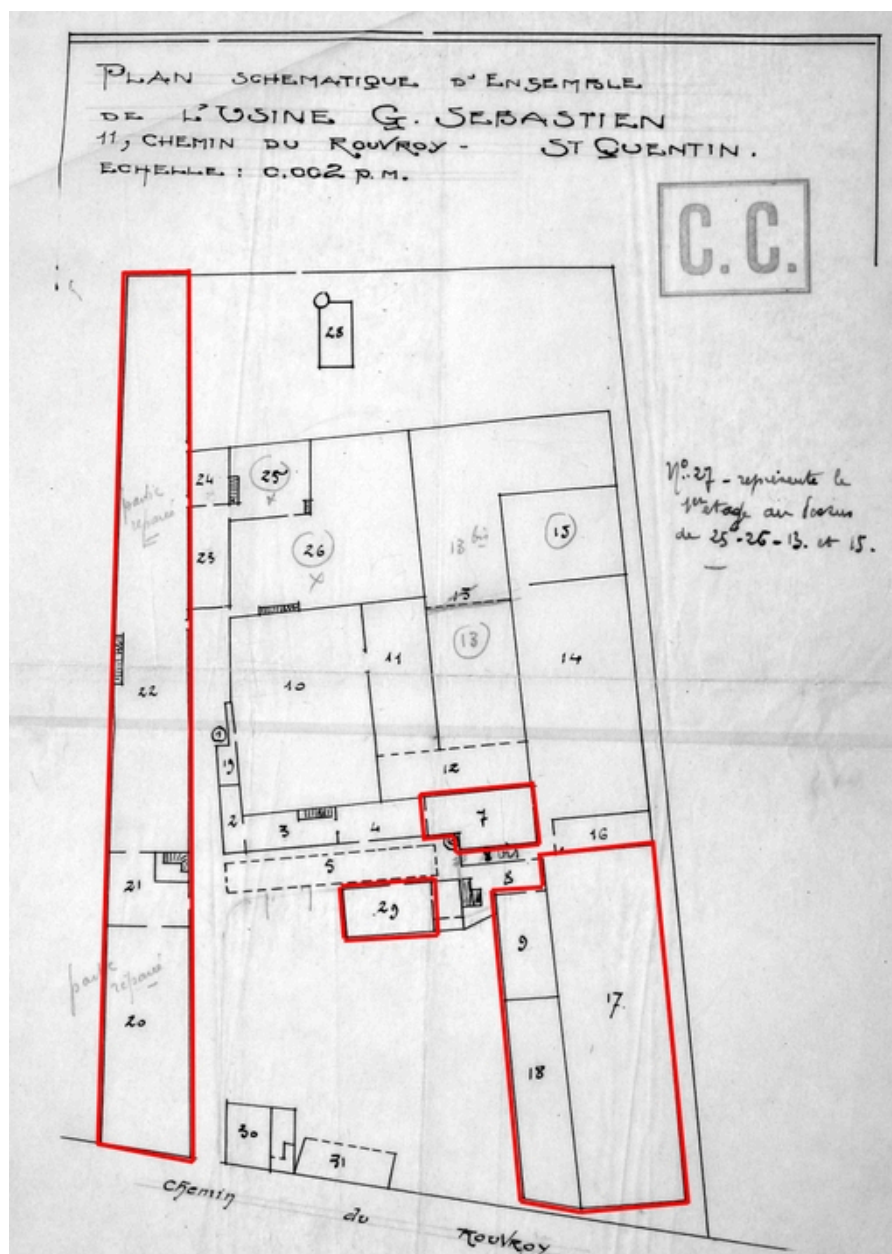
Référence du document reproduit :

- "Le Monde Illustré - La reconstitution des régions dévastées : L'Aisne 1918-1922", tome 6, 65ème année, 1922. p. 53. Impression photomécanique, [1918-1919].
Bibliothèque municipale, Saint-Quentin : Fonds Local : Textile GL 506

IVR22_20040201012NUCAB

Auteur de l'illustration : Pillet Frédéric

(c) Région Hauts-de-France - Inventaire général ; (c) Communauté d'agglomération et ville de Saint-Quentin
reproduction soumise à autorisation du titulaire des droits d'exploitation



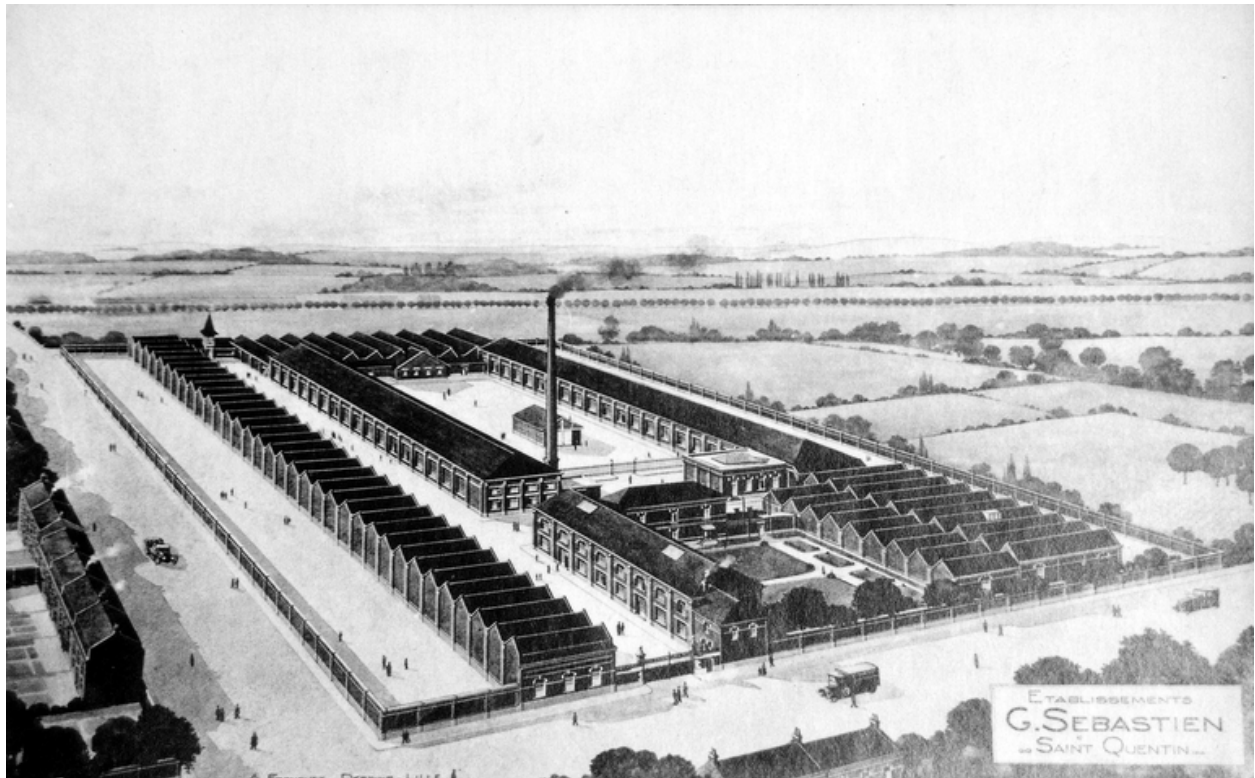
Indication des bâtiments restaurés à partir de 1919 (en rouge). Les autres constructions ont été entièrement détruites pendant la guerre (AD Aisne).

IVR22_20040201024NUCAB

Auteur de l'illustration : Pillet Frédéric

(c) Région Hauts-de-France - Inventaire général ; (c) Département de l'Aisne ; (c) Communauté d'agglomération et ville de Saint-Quentin

reproduction soumise à autorisation du titulaire des droits d'exploitation



L'usine Sébastien après la reconstruction de 1919-1921 (BM Saint-Quentin).

IVR22_20040201008NUCAB

Auteur de l'illustration : Pillet Frédéric

(c) Région Hauts-de-France - Inventaire général ; (c) Communauté d'agglomération et ville de Saint-Quentin
reproduction soumise à autorisation du titulaire des droits d'exploitation



Une salle des métiers en 1919 (Le Monde Illustré).

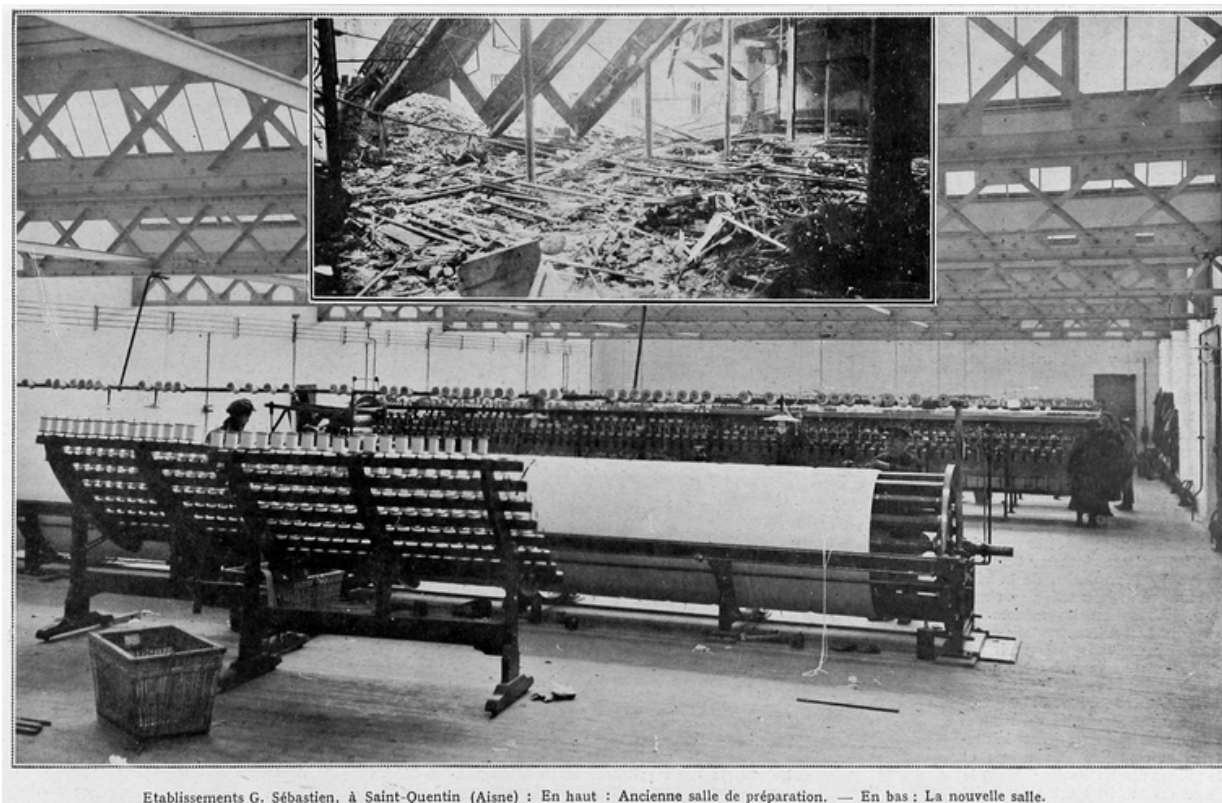
Référence du document reproduit :

- "Le Monde Illustré - La reconstitution des régions dévastées : L'Aisne 1918-1922", tome 6, 65ème année, 1922. p. 52. Impression photomécanique, [1919].
Bibliothèque municipale, Saint-Quentin : Fonds Local : Textile GL 506

IVR22_20040201010NUCAB

Auteur de l'illustration : Pillet Frédéric

(c) Région Hauts-de-France - Inventaire général ; (c) Communauté d'agglomération et ville de Saint-Quentin
reproduction soumise à autorisation du titulaire des droits d'exploitation



Les ateliers de préparation pendant la Première Guerre mondiale, et après reconstruction (Le Monde Illustré).

Référence du document reproduit :

- "Le Monde Illustré - La reconstitution des régions dévastées : L'Aisne 1918-1922", tome 6, 65ème année, 1922, p. 53. Impression photomécanique, [1919 et 1921].
Bibliothèque municipale, Saint-Quentin : Fonds Local : Textile GL 506

IVR22_20040201013NUCAB

Auteur de l'illustration : Pillet Frédéric

(c) Région Hauts-de-France - Inventaire général ; (c) Communauté d'agglomération et ville de Saint-Quentin
reproduction soumise à autorisation du titulaire des droits d'exploitation



Des ateliers restaurés (à gauche) et reconstruits (à droite) en 1921 : aspect de la cour de la nouvelle usine vue de l'entrée (Le Monde Illustré).

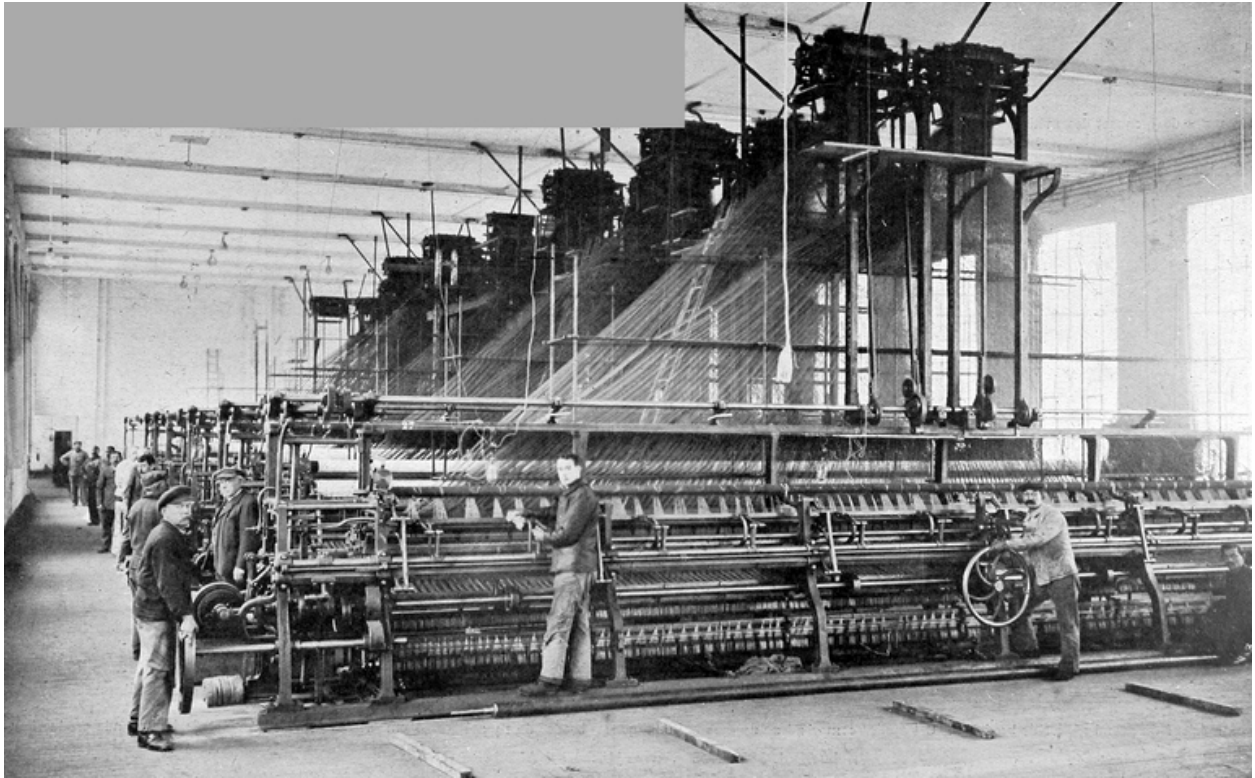
Référence du document reproduit :

- "Le Monde Illustré - La reconstitution des régions dévastées : L'Aisne 1918-1922", tome 6, 65ème année, 1922. p. 52. Impression photomécanique, [1921].
Bibliothèque municipale, Saint-Quentin : Fonds Local : Textile GL 506

IVR22_20040201014NUCAB

Auteur de l'illustration : Pillet Frédéric

(c) Région Hauts-de-France - Inventaire général ; (c) Communauté d'agglomération et ville de Saint-Quentin
reproduction soumise à autorisation du titulaire des droits d'exploitation



Un atelier vers 1921 : Une des deux grandes salles à rideaux-guipures ; elle doit contenir 22 métiers (Le Monde Illustré).

Référence du document reproduit :

- "Le Monde Illustré - La reconstitution des régions dévastées : L'Aisne 1918-1922", tome 6, 65ème année, 1922. p. 52. Impression photomécanique, [1921].
Bibliothèque municipale, Saint-Quentin : Fonds Local : Textile GL 506

IVR22_20040201015NUCAB

Auteur de l'illustration : Pillet Frédéric

(c) Région Hauts-de-France - Inventaire général ; (c) Communauté d'agglomération et ville de Saint-Quentin
reproduction soumise à autorisation du titulaire des droits d'exploitation



La salle de bordage des rideaux, vers 1921 (Le Monde Illustré).

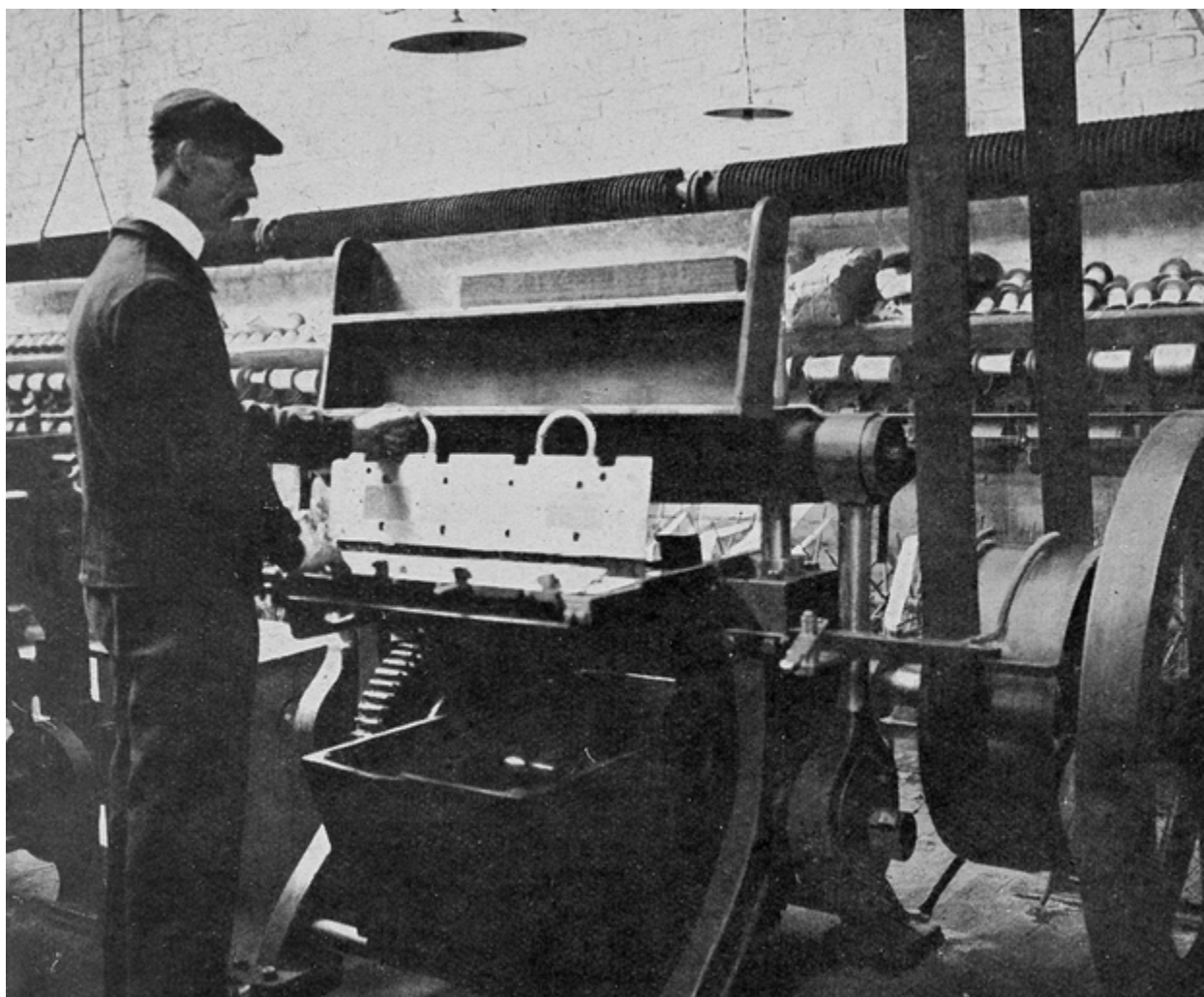
Référence du document reproduit :

- "Le Monde Illustré - La reconstitution des régions dévastées : L'Aisne 1918-1922", tome 6, 65ème année, 1922. p. 53. Impression photomécanique, [1921].
Bibliothèque municipale, Saint-Quentin : Fonds Local : Textile GL 506

IVR22_20040201016NUCAB

Auteur de l'illustration : Pillet Frédéric

(c) Région Hauts-de-France - Inventaire général ; (c) Communauté d'agglomération et ville de Saint-Quentin
reproduction soumise à autorisation du titulaire des droits d'exploitation



La presse à piquer les cartons Jacquard, vers 1921 (Le Monde Illustré).

Référence du document reproduit :

- "Le Monde Illustré - La reconstitution des régions dévastées : L'Aisne 1918-1922", tome 6, 65ème année, 1922. p. 53. Impression photomécanique, [1921].
Bibliothèque municipale, Saint-Quentin : Fonds Local : Textile GL 506

IVR22_20040201017NUCAB

Auteur de l'illustration : Pillet Frédéric

(c) Région Hauts-de-France - Inventaire général ; (c) Communauté d'agglomération et ville de Saint-Quentin
reproduction soumise à autorisation du titulaire des droits d'exploitation



Musée de la Société Industrielle dans les années 1930 : à droite, une pièce de guipure Sébastien surmontée d'une pièce de guipure Sidoux.

IVR22_20040201020NUCAB

Auteur de l'illustration : Pillet Frédéric

(c) Région Hauts-de-France - Inventaire général ; (c) Communauté d'agglomération et ville de Saint-Quentin
reproduction soumise à autorisation du titulaire des droits d'exploitation



Musée de la Société Industrielle de l'Aisne et de Saint-Quentin dans les années 1930 : à gauche, pièce de guipure Sébastien (BM Saint-Quentin).

IVR22_20040201019NUCAB

Auteur de l'illustration : Pillet Frédéric

(c) Région Hauts-de-France - Inventaire général ; (c) Communauté d'agglomération et ville de Saint-Quentin
reproduction soumise à autorisation du titulaire des droits d'exploitation



Vue aérienne de l'usine vers 1989.

IVR22_20050205128NUCAB

Auteur de l'illustration : Pillet Frédéric

(c) Région Hauts-de-France - Inventaire général ; (c) Communauté d'agglomération et ville de Saint-Quentin
reproduction soumise à autorisation du titulaire des droits d'exploitation



Portrait de Gustave Sébastien, Président de la Société Industrielle de l'Aisne et de Saint-Quentin de 1897 à 1901 (BM Saint-Quentin).

IVR22_20040201021NUCAB

Auteur de l'illustration : Pillet Frédéric

(c) Région Hauts-de-France - Inventaire général ; (c) Communauté d'agglomération et ville de Saint-Quentin
reproduction soumise à autorisation du titulaire des droits d'exploitation



Vue aérienne de l'usine prise du sud-est, en 1989.

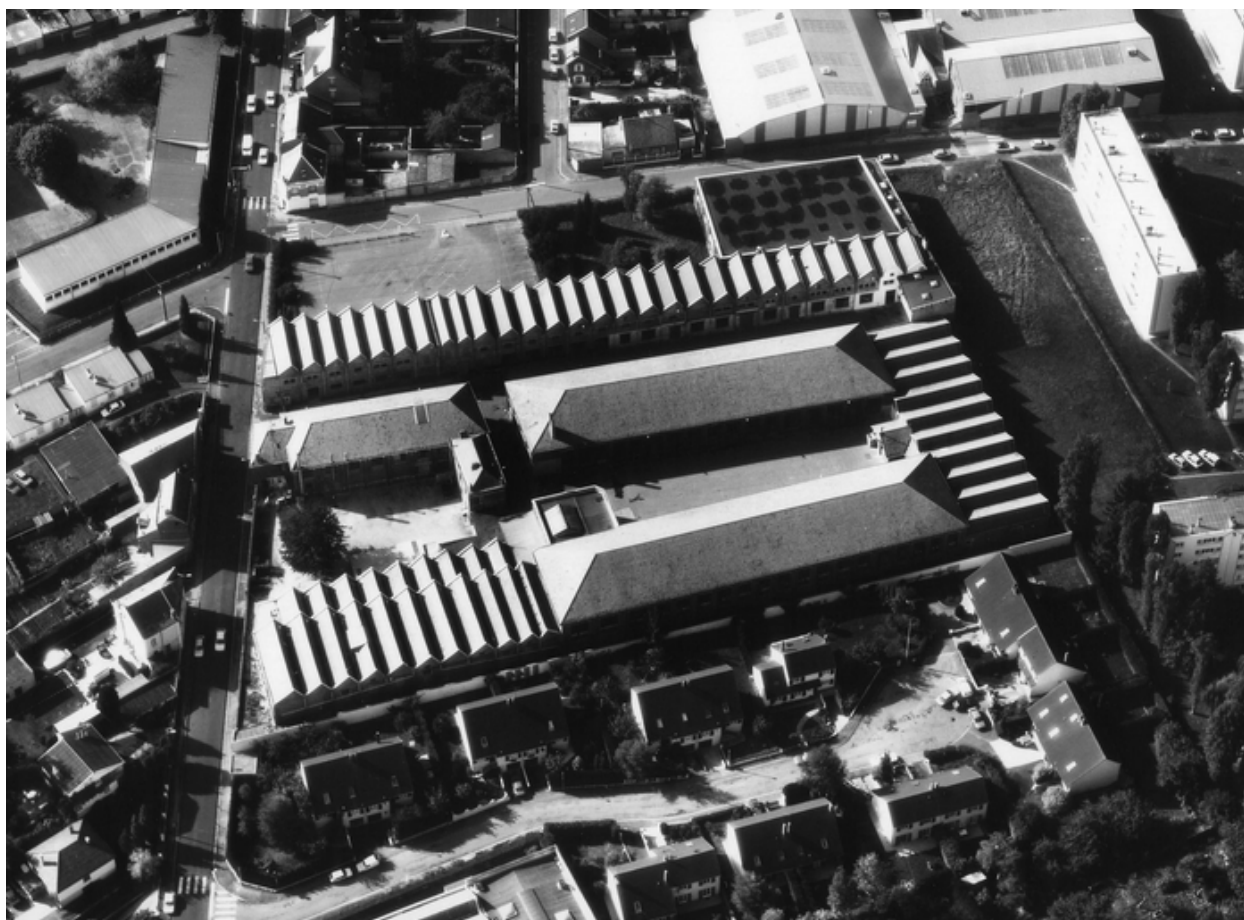
IVR22_20040201022NUCA

Auteur de l'illustration : Pillet Frédéric

Auteur du document reproduit : Phot'R

Date de prise de vue : 1989

(c) Région Hauts-de-France - Inventaire général ; (c) Communauté d'agglomération et ville de Saint-Quentin
reproduction soumise à autorisation du titulaire des droits d'exploitation



Vue aérienne de l'usine prise du nord-est, en 1989.

IVR22_20040201023NUCA

Auteur de l'illustration : Pillet Frédéric

Auteur du document reproduit : Phot'R

Date de prise de vue : 1989

(c) Région Hauts-de-France - Inventaire général ; (c) Communauté d'agglomération et ville de Saint-Quentin
reproduction soumise à autorisation du titulaire des droits d'exploitation



Entrée de l'usine.

IVR22_20040201025NUCA

Auteur de l'illustration : Frédéric Pillet

(c) Région Hauts-de-France - Inventaire général ; (c) Communauté d'agglomération et ville de Saint-Quentin
reproduction soumise à autorisation du titulaire des droits d'exploitation



Entrée de l'usine : conciergerie et bureaux.

IVR22_20040201026NUCA

Auteur de l'illustration : Frédéric Pillet

(c) Région Hauts-de-France - Inventaire général ; (c) Communauté d'agglomération et ville de Saint-Quentin
reproduction soumise à autorisation du titulaire des droits d'exploitation



L'une des deux cours de l'usine : à gauche des ateliers du 19e siècle, à droite les bureaux et des ateliers reconstruits à partir de 1919.

IVR22_20040201027NUCA

Auteur de l'illustration : Frédéric Pillet

(c) Région Hauts-de-France - Inventaire général ; (c) Communauté d'agglomération et ville de Saint-Quentin
reproduction soumise à autorisation du titulaire des droits d'exploitation



Façade orientale de l'un des deux ensembles d'ateliers (ateliers ouest) antérieurs à 1900.

IVR22_20040201028NUCA

Auteur de l'illustration : Frédéric Pillet

(c) Région Hauts-de-France - Inventaire général ; (c) Communauté d'agglomération et ville de Saint-Quentin
reproduction soumise à autorisation du titulaire des droits d'exploitation



Ateliers antérieurs à 1900 (ensemble ouest) : une travée de la façade orientale.

IVR22_20040201029NUCA

Auteur de l'illustration : Frédéric Pillet

(c) Région Hauts-de-France - Inventaire général ; (c) Communauté d'agglomération et ville de Saint-Quentin
reproduction soumise à autorisation du titulaire des droits d'exploitation



Ateliers antérieurs à 1900 (ensemble ouest) : façade occidentale.

IVR22_20040201030NUCA

Auteur de l'illustration : Frédéric Pillet

(c) Région Hauts-de-France - Inventaire général ; (c) Communauté d'agglomération et ville de Saint-Quentin
reproduction soumise à autorisation du titulaire des droits d'exploitation



Ateliers antérieurs à 1900 (ensemble ouest) : une colonne du sous-sol.

IVR22_20040201031NUCA

Auteur de l'illustration : Frédéric Pillet

(c) Région Hauts-de-France - Inventaire général ; (c) Communauté d'agglomération et ville de Saint-Quentin
reproduction soumise à autorisation du titulaire des droits d'exploitation



Ateliers antérieurs à 1900 (ensemble ouest) : vue du rez-de-chaussée.

IVR22_20040201032NUCA

Auteur de l'illustration : Frédéric Pillet

(c) Région Hauts-de-France - Inventaire général ; (c) Communauté d'agglomération et ville de Saint-Quentin
reproduction soumise à autorisation du titulaire des droits d'exploitation



Ateliers antérieurs à 1900 (ensemble ouest) : chapiteau d'une colonne en fonte du rez-de-chaussée.

IVR22_20040201033NUCA

Auteur de l'illustration : Frédéric Pillet

(c) Région Hauts-de-France - Inventaire général ; (c) Communauté d'agglomération et ville de Saint-Quentin
reproduction soumise à autorisation du titulaire des droits d'exploitation



Ateliers antérieurs à 1900 (ensemble ouest) : chapiteau d'une colonne en fonte du rez-de-chaussée.

IVR22_20040201034NUCA

Auteur de l'illustration : Frédéric Pillet

(c) Région Hauts-de-France - Inventaire général ; (c) Communauté d'agglomération et ville de Saint-Quentin
reproduction soumise à autorisation du titulaire des droits d'exploitation



Ateliers antérieurs à 1900 (ensemble ouest) : vue de l'étage.

IVR22_20040201035NUCA

Auteur de l'illustration : Frédéric Pillet

(c) Région Hauts-de-France - Inventaire général ; (c) Communauté d'agglomération et ville de Saint-Quentin
reproduction soumise à autorisation du titulaire des droits d'exploitation



Etage des ateliers antérieurs à 1900 (ensemble ouest) : colonnes en fonte et sheds.

IVR22_20040201036NUCA

Auteur de l'illustration : Frédéric Pillet

(c) Région Hauts-de-France - Inventaire général ; (c) Communauté d'agglomération et ville de Saint-Quentin
reproduction soumise à autorisation du titulaire des droits d'exploitation



Ateliers antérieurs à 1900 (ensemble ouest) : chapiteau d'une colonne en fonte de l'étage.

IVR22_20040201037NUCA

Auteur de l'illustration : Frédéric Pillet

(c) Région Hauts-de-France - Inventaire général ; (c) Communauté d'agglomération et ville de Saint-Quentin
reproduction soumise à autorisation du titulaire des droits d'exploitation



Ateliers à deux niveaux datant de la reconstruction : vue depuis la rue Jacky-Tabar.

IVR22_20040201038NUCA

Auteur de l'illustration : Frédéric Pillet

(c) Région Hauts-de-France - Inventaire général ; (c) Communauté d'agglomération et ville de Saint-Quentin
reproduction soumise à autorisation du titulaire des droits d'exploitation



Ateliers à deux niveaux datant de la reconstruction : vue du rez-de-chaussée et de la structure poteau-poutre en béton armé.

IVR22_20040201039NUCA

Auteur de l'illustration : Frédéric Pillet

(c) Région Hauts-de-France - Inventaire général ; (c) Communauté d'agglomération et ville de Saint-Quentin
reproduction soumise à autorisation du titulaire des droits d'exploitation



Les bureaux reconstruits après la Première Guerre mondiale.

IVR22_20040201040NUCA

Auteur de l'illustration : Frédéric Pillet

(c) Région Hauts-de-France - Inventaire général ; (c) Communauté d'agglomération et ville de Saint-Quentin
reproduction soumise à autorisation du titulaire des droits d'exploitation



Une travée de la façade antérieure des bureaux.

IVR22_20040201041NUCA

Auteur de l'illustration : Frédéric Pillet

(c) Région Hauts-de-France - Inventaire général ; (c) Communauté d'agglomération et ville de Saint-Quentin
reproduction soumise à autorisation du titulaire des droits d'exploitation



Pignon nord des bureaux.

IVR22_20040201042NUCA

Auteur de l'illustration : Frédéric Pillet

(c) Région Hauts-de-France - Inventaire général ; (c) Communauté d'agglomération et ville de Saint-Quentin
reproduction soumise à autorisation du titulaire des droits d'exploitation



Façade ouest de l'un des deux grands ateliers de guipure reconstruits en 1919.

IVR22_20040201043NUCA

Auteur de l'illustration : Frédéric Pillet

(c) Région Hauts-de-France - Inventaire général ; (c) Communauté d'agglomération et ville de Saint-Quentin
reproduction soumise à autorisation du titulaire des droits d'exploitation



Pignon sud de l'un des deux grands ateliers de guipure reconstruits en 1919.

IVR22_20040201044NUCA

Auteur de l'illustration : Frédéric Pillet

(c) Région Hauts-de-France - Inventaire général ; (c) Communauté d'agglomération et ville de Saint-Quentin
reproduction soumise à autorisation du titulaire des droits d'exploitation



Les deux grands ateliers de guipure reconstruits à partir de 1919. Au fond, l'atelier de préparation.

IVR22_20040201045NUCA

Auteur de l'illustration : Frédéric Pillet

(c) Région Hauts-de-France - Inventaire général ; (c) Communauté d'agglomération et ville de Saint-Quentin
reproduction soumise à autorisation du titulaire des droits d'exploitation



Pignons et sheds de l'atelier de préparation reconstruit après 1918.

IVR22_20040201046NUCA

Auteur de l'illustration : Frédéric Pillet

(c) Région Hauts-de-France - Inventaire général ; (c) Communauté d'agglomération et ville de Saint-Quentin
reproduction soumise à autorisation du titulaire des droits d'exploitation



Façade occidentale de l'un des deux grands ateliers de guipure reconstruits à partir de 1919.

IVR22_20040201047NUCA

Auteur de l'illustration : Frédéric Pillet

(c) Région Hauts-de-France - Inventaire général ; (c) Communauté d'agglomération et ville de Saint-Quentin
reproduction soumise à autorisation du titulaire des droits d'exploitation



Une travée de la façade occidentale de l'un des deux grands ateliers de guipure reconstruits à partir de 1919.

IVR22_20040201048NUCA

Auteur de l'illustration : Frédéric Pillet

(c) Région Hauts-de-France - Inventaire général ; (c) Communauté d'agglomération et ville de Saint-Quentin
reproduction soumise à autorisation du titulaire des droits d'exploitation



Façade occidentale de l'un des deux grands ateliers de guipure reconstruits à partir de 1919 : détail.

IVR22_20040201049NUCA

Auteur de l'illustration : Frédéric Pillet

(c) Région Hauts-de-France - Inventaire général ; (c) Communauté d'agglomération et ville de Saint-Quentin
reproduction soumise à autorisation du titulaire des droits d'exploitation



Vue intérieure de l'un des deux grands ateliers de guipure reconstruits à partir de 1919.

IVR22_20040201050NUCA

Auteur de l'illustration : Frédéric Pillet

(c) Région Hauts-de-France - Inventaire général ; (c) Communauté d'agglomération et ville de Saint-Quentin
reproduction soumise à autorisation du titulaire des droits d'exploitation



Façade antérieure du logement de contremaître.

IVR22_20040201052NUCA

Auteur de l'illustration : Frédéric Pillet

(c) Région Hauts-de-France - Inventaire général ; (c) Communauté d'agglomération et ville de Saint-Quentin
reproduction soumise à autorisation du titulaire des droits d'exploitation



Les deux grands ateliers de guipure (à gauche et à droite), l'ancienne salle de la machine à vapeur de 1909 restaurée en 1919 (au centre) et le logement de contremaître (bâtiment à 2 niveaux).

IVR22_20040201051NUCA

Auteur de l'illustration : Frédéric Pillet

(c) Région Hauts-de-France - Inventaire général ; (c) Communauté d'agglomération et ville de Saint-Quentin
reproduction soumise à autorisation du titulaire des droits d'exploitation



Façade postérieure du logement de contremaître et façade orientale des bureaux.

IVR22_20040201053NUCA

Auteur de l'illustration : Frédéric Pillet

(c) Région Hauts-de-France - Inventaire général ; (c) Communauté d'agglomération et ville de Saint-Quentin
reproduction soumise à autorisation du titulaire des droits d'exploitation



De gauche à droite : logement de contremaître, ancienne salle des machines (toit-terrasse), l'un des deux grands ateliers de guipure, et ateliers d'ourdissage, de piquage des cartons, etc. (couverts de sheds).

IVR22_20040201054NUCA

Auteur de l'illustration : Frédéric Pillet

(c) Région Hauts-de-France - Inventaire général ; (c) Communauté d'agglomération et ville de Saint-Quentin
reproduction soumise à autorisation du titulaire des droits d'exploitation



Vue des sheds couvrant les anciens ateliers d'ourdissage, de piquage des cartons, etc, construits avant 1900 et restaurés en 1919.

IVR22_20040201055NUCA

Auteur de l'illustration : Frédéric Pillet

(c) Région Hauts-de-France - Inventaire général ; (c) Communauté d'agglomération et ville de Saint-Quentin
reproduction soumise à autorisation du titulaire des droits d'exploitation



Vue depuis la rue Henri-Dunant des anciens ateliers d'ourdissage, de piquage des cartons, etc, restaurés en 1919. Au fond, à gauche, l'entrée de l'usine.

IVR22_20040201056NUCA

Auteur de l'illustration : Frédéric Pillet

(c) Région Hauts-de-France - Inventaire général ; (c) Communauté d'agglomération et ville de Saint-Quentin
reproduction soumise à autorisation du titulaire des droits d'exploitation