

Hauts-de-France, Nord  
Fournes-en-Weppes

## Batterie de Bas-Flandre

### Références du dossier

Numéro de dossier : IA59005170

Date de l'enquête initiale : 2012

Date(s) de rédaction : 2014

Cadre de l'étude : enquête thématique régionale Les ouvrages fortifiés de la Première Guerre mondiale

Degré d'étude : étudié

### Désignation

Dénomination : batterie

Précision sur la dénomination : casemate d'artillerie

Appellation : Batterie de Bas-Flandres, blockhaus

### Compléments de localisation

Milieu d'implantation :

Références cadastrales : 2014, 0A, 86

### Historique

Cette batterie est inspectée par l'armée britannique dans l'immédiate après-guerre. Le rapport qui s'ensuit (Position d'un canon Howitzer de 5,9'', voir en annexe) en décrit l'originalité et la discrétion et s'étonne que "Les cartes ne mentionnent pas de voie de chemins de fer [et que] l'approvisionnement en munition ne semble pas non plus avoir été réalisé par le rail".

Période(s) principale(s) : 1er quart 20e siècle

### Description

Ces deux postes d'artillerie, espacé d'une cinquantaine de mètres, se situaient à 1800 m des lignes britanniques. Chacun comprenait une casemate à personnel doublée d'une soute à munition, établie à 7 ou 8 m. à leur droite. Entre les deux, disposé sur des fils tendus, un lit de branchage sous lequel prenait place le canon (ici un Howitzer de 150 mm). Le rapport britannique note la discrétion des installations accentuée par la préservation d'arbres alentour.

Aujourd'hui, les deux édifices sont aujourd'hui partiellement enterrés et privés de leurs casemates à munition.

### Éléments descriptifs

Matériau(x) du gros-oeuvre, mise en oeuvre et revêtement : béton, béton armé

Matériau(x) de couverture : béton en couverture

Étage(s) ou vaisseau(x) : en rez-de-chaussée

Type(s) de couverture : terrasse

### Typologies et état de conservation

État de conservation : désaffecté

### Statut, intérêt et protection

Intérêt de l'œuvre : vestiges de guerre

Statut de la propriété : propriété privée

## Références documentaires

### Documents d'archive

- WILSON, Bevil Thomson. **Studies of German defences near Lille** by captain and brevet major B. T. Wilson. [s.n.] : Chatham W. and J. Mackay and Co Ltd, [1920 ?]

### Documents figurés

- **Photographie aérienne du 09/07/1918** (Imperial War Museum, Londres ; 32931).

## Annexe 1

### Position d'un canon Howitzer de 5,9''

#### Crête d'Aubers

#### Position d'un canon Howitzer de 5,9'' (150 mm), Lieu-dit : Bas-Flandre

Plaque 6A. Photographie 9

#### Description générale.

La position se trouve sur l'arrière de la crête d'Aubers à environ 3,5 km à l'arrière de la ligne de front allemande. Deux canons sont placés dans des positions ouvertes et deux autres dans des casemates construites dans un bâtiment de ferme à environ 60 m. en arrière.

#### Les positions ouvertes.

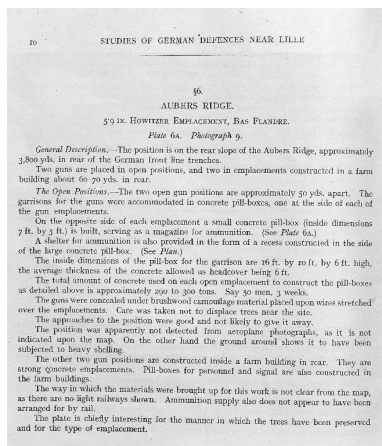
Les deux positions ouvertes sont distantes d'environ 45m. Les garnisons pour les canons étaient logées dans des casemates en béton situées à côté des postes d'artillerie. Sur le côté opposé de chaque emplacement se trouve une casemate à munition d'environ 1m sur 2 de dimensions intérieures. Un abri pour les munitions est également fourni sous la forme d'un évidement construit sur le côté de la grande casemate en béton armé.

Les dimensions intérieures de l'abri de la garnison sont de 4,9 m. de longueur pour 3 m. de largeur et 1.90 m. de hauteur. L'épaisseur moyenne du couvrement en béton est d'1,90 m. La quantité totale de béton utilisé pour chaque position d'artillerie est d'environ 290 à 300 tonnes, mobilisant 50 hommes pendant 3 semaines. Les canons étaient dissimulés sous un lit de branchage placé sur des fils tendus sur les emplacements. On a pris soin de ne pas déplacer les arbres près du site. La position était bonne et le poste n'a apparemment pas été détecté à partir de photographies aériennes ni ne figure sur les cartes. Toutefois, le sol alentour montre qu'il a été soumis à de lourds bombardements. Les deux autres casemates d'artillerie sont construites à l'intérieur d'un bâtiment de ferme, un peu en arrière. Ce sont de solides constructions en béton. Des casemates pour le personnel et la transmission sont également construites dans les bâtiments de la ferme. La façon dont les matériaux ont été amenés pour ce chantier n'est pas claire : Les cartes ne mentionnent pas de voie de chemin de fer. L'approvisionnement en munition ne semble pas non plus avoir été réalisée par le rail. L'endroit est principalement intéressant pour la manière dont les arbres ont été conservés et pour le type de mise en place.

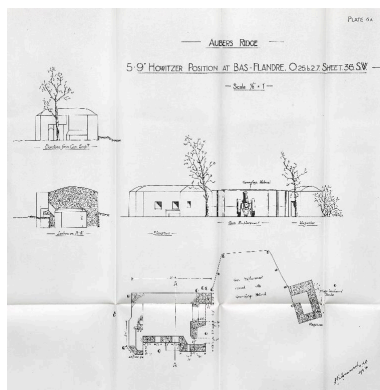
WILSON, Bevil Thomson. **Studies of German defences near Lille** by captain and brevet major B. T. Wilson. [s.n.] : Chatham W. and J. Mackay and Co Ltd, [1920 ?]. 28 p.-36 pl. : p.10 Chapitre 6

École militaire, direction de l'enseignement militaire supérieur, bibliothèque patrimoniale  
Traduction de Ramette Jean-Marc

## Illustrations



Description du site in : Studies of German defences near Lille. Ch.6, p.10 (voir traduction en annexe)  
Phot. Thibaut Pierre (reproduction)  
IVR32\_20175900325NUCA



Plans et coupe d'une des deux positions d'artillerie (casemate est, n° 135, IA59004842) in : Studies of German defences near Lille : Pl. 6a du 31/01/1919  
Phot. Thibaut Pierre (reproduction)  
IVR32\_20165901722NUCA



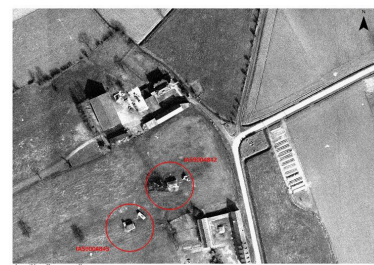
Vue vers le sud-ouest : In: Studies of German defences near Lille 28 p.-36 : pl.9  
Phot. Thibaut Pierre (reproduction)  
IVR32\_20165901714NUCA



Canon Krupp de 150 mm du type de ceux accueillis dans ces deux postes d'artillerie (Archives privées)  
Phot. Jean-Marc Ramette  
IVR32\_20175900329NUCA



Situation des deux postes d'artillerie sur une photographie aérienne britannique du 9 juillet 1918  
Phot. Jean-Marc Ramette  
IVR32\_20175900326NUCA



Situation des deux postes d'artillerie sur une photographie du 13 mars 1965 (Géoportail, IGN). On distingue très clairement les soutes à munition, à leur droite  
Phot. Jean-Marc Ramette  
IVR32\_20175900327NUCA



Situation des deux postes d'artillerie sur une photographie aérienne de 2009 (Géoportail, IGN)  
Phot. Jean-Marc Ramette  
IVR32\_20175900328NUCA



Vue générale depuis la route du Bas-Flandre, vers l'est (d'avant en arrière : IA59004842 et IA59004843)  
Phot. Jean-Marc Ramette  
IVR31\_20145904581NUCA

## Dossiers liés

Oeuvre(s) partie(s) constituante(s) étudiée(s) : Casemate à canon 135 (IA59004842) Nord-Pas-de-Calais, Nord, Fournes-en-Weppes

Oeuvre(s) partie(s) constituante(s) étudiée(s) : Casemate à canon 136 (IA59004843) Nord-Pas-de-Calais, Nord, Fournes-en-Weppes

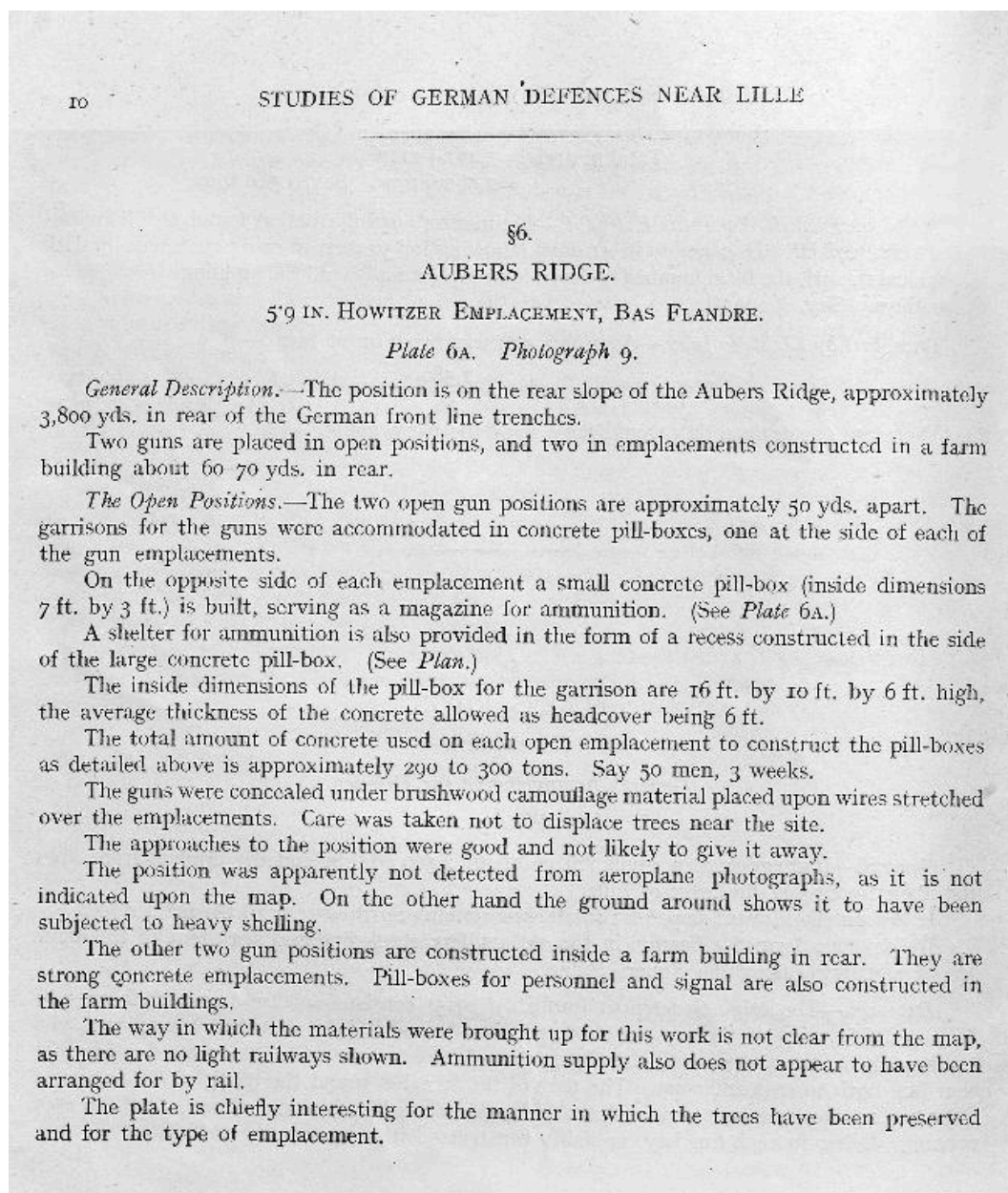
**Dossiers de synthèse :**

Les ouvrages fortifiés de la première guerre mondiale : le Champ de bataille des Weppes - dossier de présentation  
(IA59005044)

**Oeuvre(s) contenue(s) :**

Auteur(s) du dossier : Jean-Marc Ramette

Copyright(s) : (c) Région Hauts-de-France - Inventaire général



Description du site in : Studies of German defences near Lille. Ch.6, p.10 (voir traduction en annexe)

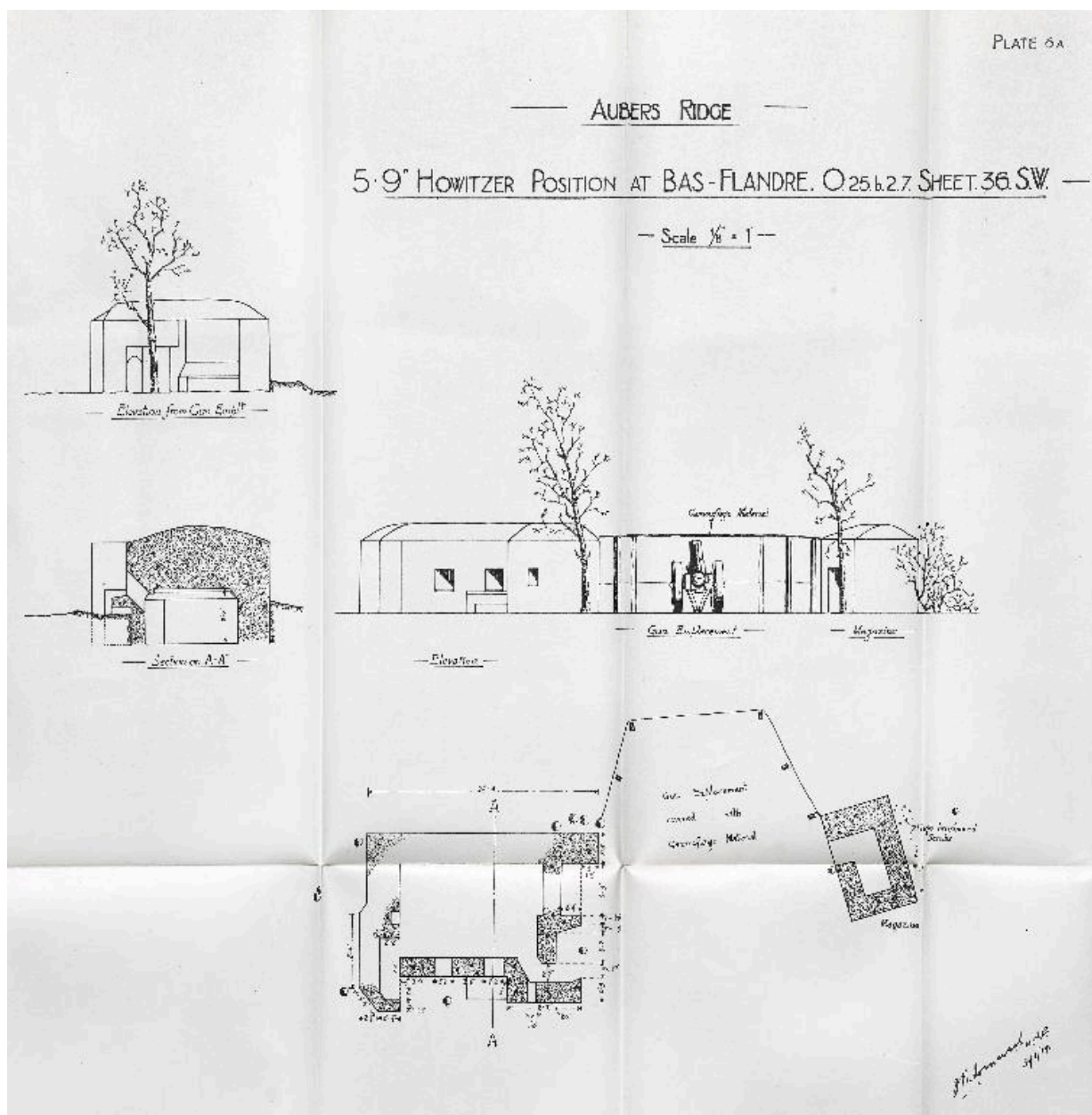
Référence du document reproduit :

- WILSON, Bevil Thomson. **Studies of German defences near Lille** by captain and brevet major B. T. Wilson. [s.n.] : Chatham W. and J. Mackay and Co Ltd, [1920 ?]

IVR32\_20175900325NUCA

Auteur de l'illustration : Thibaut Pierre (reproduction)

(c) Service historique de la Défense ; (c) Région Hauts-de-France - Inventaire général  
reproduction soumise à autorisation du titulaire des droits d'exploitation



Plans et coupe d'une des deux position d'artillerie (casemate est, n°135, IA59004842) in : Studies of German defences near Lille : Pl. 6a du 31/01/1919

Référence du document reproduit :

- WILSON, Bevil Thomson. **Studies of German defences near Lille** by captain and brevet major B. T. Wilson. [s.n.] : Chatham W. and J. Mackay and Co Ltd, [1920 ?]

IVR32\_20165901722NUCA

Auteur de l'illustration : Thibaut Pierre (reproduction)

(c) Service historique de la Défense ; (c) Région Hauts-de-France - Inventaire général  
reproduction soumise à autorisation du titulaire des droits d'exploitation



9.—5'9 IN. EMBLEMENTS, BAS FLANDRE.

Vue vers le sud-ouest : In: Studies of German defences near Lille 28 p.-36 : pl.9

Référence du document reproduit :

- WILSON, Bevil Thomson. **Studies of German defences near Lille** by captain and brevet major B. T. Wilson. [s.n.] : Chatham W. and J. Mackay and Co Ltd, [1920 ?]

IVR32\_20165901714NUCA

Auteur de l'illustration : Thibaut Pierre (reproduction)

(c) Service historique de la Défense ; (c) Région Hauts-de-France - Inventaire général  
reproduction soumise à autorisation du titulaire des droits d'exploitation



Canon Krupp de 150 mm du type de ceux accueillis dans ces deux postes d'artillerie (Archives privées)

IVR32\_20175900329NUCA

Auteur de l'illustration : Jean-Marc Ramette

(c) Région Hauts-de-France - Inventaire général

reproduction soumise à l'autorisation du titulaire des droits d'exploitation





Situation des deux postes d'artillerie sur une photographie aérienne britannique du 9 juillet 1918

Référence du document reproduit :

- **Photographie aérienne du 09/07/1918** (Imperial War Museum, Londres ; 32931).

IVR32\_20175900326NUCA

Auteur de l'illustration : Jean-Marc Ramette

Date de prise de vue : 08/07/1918

(c) Imperial War Museum, London, United-Kingdom ; (c) Région Hauts-de-France - Inventaire général  
reproduction soumise à l'autorisation du titulaire des droits d'exploitation



Situation des deux postes d'artillerie sur une photographie du 13 mars 1965 (Géoportail, IGN). On distingue très clairement les soutes à munition, à leur droite

IVR32\_20175900327NUCA

Auteur de l'illustration : Jean-Marc Ramette

(c) IGN ; (c) Région Hauts-de-France - Inventaire général

reproduction soumise à autorisation du titulaire des droits d'exploitation



Situation des deux postes d'artillerie sur une photographie aérienne de 2009 (Géoportail, IGN)

IVR32\_20175900328NUCA

Auteur de l'illustration : Jean-Marc Ramette

(c) IGN ; (c) Région Hauts-de-France - Inventaire général  
reproduction soumise à autorisation du titulaire des droits d'exploitation



Vue générale depuis la route du Bas-Flandre, vers l'est (d'avant en arrière : IA59004842 et IA59004843)

IVR31\_20145904581NUCA

Auteur de l'illustration : Jean-Marc Ramette

(c) Région Hauts-de-France - Inventaire général

reproduction soumise à autorisation du titulaire des droits d'exploitation