

Hauts-de-France, Aisne  
Saint-Quentin  
Ancienne collégiale royale, actuellement basilique Saint-Quentin

## **Haut-relief (décor d'architecture, décor intérieur) : deux chanoines priant la Vierge**

### **Références du dossier**

Numéro de dossier : IM02004718  
Date de l'enquête initiale : 2010  
Date(s) de rédaction : 2010  
Cadre de l'étude : enquête thématique régionale la basilique de Saint-Quentin  
Degré d'étude : étudié

### **Désignation**

Dénomination : haut-relief  
Précision sur la dénomination : décor d'architecture ; décor intérieur  
Titres : Deux chanoines priant la Vierge

### **Compléments de localisation**

Milieu d'implantation : en ville  
Emplacement dans l'édifice : extrémité occidentale du bas-côté nord de la nef mur nord

### **Historique**

Le décor de ce mur date vraisemblablement de la seconde moitié du 15e siècle (peut-être même du troisième quart ?), époque d'achèvement de la construction de la nef. Ce décor n'est pas rapporté, mais fait partie intégrante d'une maçonnerie, qui appartient autant au renforcement du collatéral qu'à l'escalier en vis limitrophe. La représentation figurée a beaucoup souffert de la Révolution, et n'a jamais été restituée depuis.

Période(s) principale(s) : 2e moitié 15e siècle  
Lieu d'exécution : Picardie, 02, Saint-Quentin

### **Description**

L'oeuvre se compose de deux parties distinctes qui se situent sur deux niveaux superposés. La partie inférieure du mur est occupée par une porte, surmontée d'un tympan. Le tympan repose sur deux corbeaux à décor en haut relief, et est orné lui-même de trois figures en demi-relief sculptées dans la masse. Le niveau supérieur est constitué par un pan de mur aveugle, en calcaire appareillé, s'achevant en arc brisé. Son décor en relief accompagne deux niches, aujourd'hui vides de leurs statues. Il n'y a pas (ou plus) de décor peint.

### **Éléments descriptifs**

Catégorie(s) technique(s) : taille de pierre, sculpture  
Éléments structurels, forme, fonctionnement : plan, rectangulaire vertical ; élévation, droit ; élévation, en arc brisé ; niveau, 2, superposé

Matériaux : calcaire (blanc, en plusieurs éléments) : taillé, poli, décor dans la masse, décor en relief, décor en demi-relief, décor en haut-relief

Mesures :

Largeur de l'entrecolonnement : la = 150. La hauteur de l'ensemble, qui occupe toute l'élévation nord de ce renforcement, n'a pas été prise.

Représentations :

figure biblique ; ?, auréole, assis, de face, fauteuil, être humain ; Vierge

figure ; accroupi, chapeau, phylactère ; homme

figure biblique ; en buste, auréole, nuée ; Christ

ornementation ; niche, feuillage, arc polylobé, rosace, fleuron

Le tympan de la porte est orné de trois personnages. Le personnage principal, auréolé, est assis de face dans un fauteuil. Ce personnage, enveloppé dans des draperies, pourrait être la Vierge. Elle est vénérée par deux personnages (des chanoines ?) agenouillés de profil. Le baron de Guilhermy, en 1855, y voit la Vierge entre deux chanoines agenouillés. Ces trois figures sont sur des socles soulignés d'un épais feuillage de style flamboyant. Le tympan affecte la forme d'un arc en accolade, dans lequel est inscrit un arc polylobé. Les rampants de l'arc sont couverts de feuillages qui se rejoignent et forment un fleuron. Les deux corbeaux de la porte portaient la représentation d'un homme. Le corbeau gauche est très rongé, mais le corbeau droit montre un homme accroupi, portant un chapeau et tenant un phylactère. La partie supérieure du mur est occupée par deux niches juxtaposées, chacune étant couverte d'un arc trilobé, et réunies sous un arc en accolade. A l'exception de feuillages, le décor figuré repose sur un Christ en buste, reconnaissable à son auréole crucifère et émergeant de nuées.

### État de conservation

oeuvre mutilée , manque , mauvais état , oeuvre restaurée

Les trois personnages du tympan de la porte ont été mutilés et le saint central a été bûché. Le Christ de la partie supérieure a été décapité. Il manque les statues des niches. La pierre du corbeau gauche est rongée. Des pierres ont été remplacées après la Première Guerre mondiale.

### Statut, intérêt et protection

Statut de la propriété : propriété de la commune

### Références documentaires

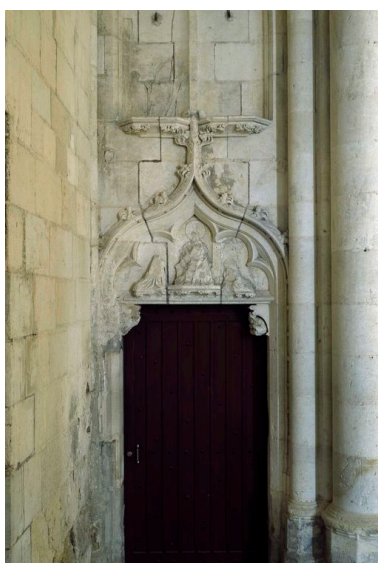
#### Documents d'archive

- BnF (Cabinet des Manuscrits) ; naf 6108. Collection Guilhermy. folio 314 verso

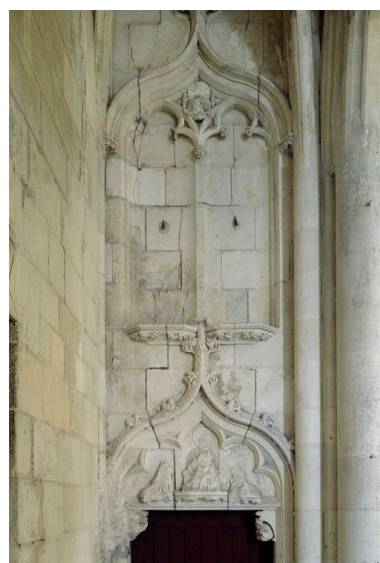
### Illustrations



Vue générale.



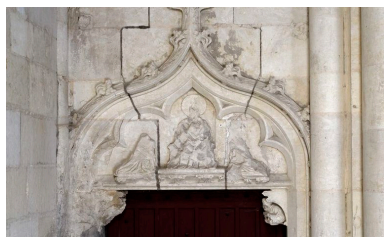
Vue du décor de la porte.



Phot. Thierry Lefébure  
IVR22\_20100200109VA

Phot. Thierry Lefébure  
IVR22\_20100200114XA

Vue du décor du mur.  
Phot. Thierry Lefébure  
IVR22\_20100200149XA



Vue du décor du tympan de la porte.

Phot. Thierry Lefébure  
IVR22\_20100200116XA

## Dossiers liés

**Oeuvre(s) contenue(s) :**

**Oeuvre(s) en rapport :**

Les objets mobiliers de la basilique Saint-Quentin (IM02004627) Hauts-de-France, Aisne, Saint-Quentin, Ancienne collégiale royale, actuellement basilique Saint-Quentin

Auteur(s) du dossier : Christiane Riboulleau

Copyright(s) : (c) Région Hauts-de-France - Inventaire général



Vue générale.

IVR22\_20100200109VA

Auteur de l'illustration : Thierry Lefébure

(c) Région Hauts-de-France - Inventaire général

reproduction soumise à autorisation du titulaire des droits d'exploitation





Vue du décor de la porte.

IVR22\_20100200114XA

Auteur de l'illustration : Thierry Lefébure

(c) Région Hauts-de-France - Inventaire général

reproduction soumise à autorisation du titulaire des droits d'exploitation



Vue du décor du mur.

IVR22\_20100200149XA

Auteur de l'illustration : Thierry Lefébure

(c) Région Hauts-de-France - Inventaire général

reproduction soumise à autorisation du titulaire des droits d'exploitation



Vue du décor du tympan de la porte.

IVR22\_20100200116XA

Auteur de l'illustration : Thierry Lefébure

(c) Région Hauts-de-France - Inventaire général

reproduction soumise à autorisation du titulaire des droits d'exploitation