

Hauts-de-France, Aisne  
Soissons  
Cathédrale Saint-Gervais-Saint-Protais, place Cardinal-Binet

## **Ensemble du maître-autel (degré d'autel, plate-forme d'autel, autel, gradin d'autel)**

### **Références du dossier**

Numéro de dossier : IM02005387  
Date de l'enquête initiale : 2004  
Date(s) de rédaction : 2012  
Cadre de l'étude : mobilier et objets religieux la cathédrale de Soissons  
Degré d'étude : étudié  
Référence du dossier Monument Historique : PM02001226

### **Désignation**

Dénomination : degré d'autel, plate-forme d'autel, autel, gradin d'autel  
Précision sur la dénomination : maître-autel  
Titres :

### **Compléments de localisation**

Milieu d'implantation : en ville  
Emplacement dans l'édifice : sanctuaire

### **Historique**

En 1763, Monseigneur de Fitz-James, évêque de Soissons, fait dresser les plans d'un nouveau décor de chœur par Michel-Ange Slodtz. Le décès du prélat et celui de l'artiste en 1764 repoussent le début des travaux à 1767. Sont d'abord effectuées la construction d'un nouveau jubé, la pose du pavement en marbre du sanctuaire et du chœur, la remise en place des stalles restaurées et des lambris, l'installation des grilles et de la gloire, enfin celle de l'aigle-lutrin. Si l'on en croit l'auteur de l'*Essai sur la gloire renaissance de l'église cathédrale de Soissons*, le plan de l'autel n'est toujours pas arrêté en 1769, époque à laquelle cette pièce essentielle du mobilier ne figure encore qu'à l'état de modèle. La date de commencement de la réalisation du maître-autel n'est pas précisée par le chanoine Cabaret, qui attribue néanmoins l'ouvrage au marbrier hainuyer Thomas.

La pose du maître-autel en juin 1771 constitue le point culminant de ce réaménagement complet du chœur liturgique. L'autel est consacré en grande pompe en août 1771, par Monseigneur Charles-Antoine de La Roche-Aymon, archevêque de Reims. À cette date, il ne reste plus qu'à y poser des ornements en bronze doré, ce qui est fait en 1772.

La Révolution française prive l'autel de ses ornements métalliques, qui sont retirés et fondus. Après la reprise du culte catholique au début du 19<sup>e</sup> siècle, de nouveaux ornements en chêne sont sculptés en 1807 par le sculpteur soissonnais Pierre Benoît Noailles, puis dorés par le peintre-doreur Louis Gramet, pour donner l'illusion du bronze doré que les finances de la fabrique ne peuvent alors permettre d'acquérir. En 1864, alors que la trésorerie de la fabrique s'est améliorée et que de grands travaux sont prévus à l'entrée du chœur et dans le transept, la fabrique décide de nettoyer et remettre à neuf "cet autel remarquable" et de faire redorer ses différents ornements. Depuis cette époque, les conflits successifs ont épargné le maître-autel qui, en particulier, a traversé la Première Guerre mondiale sous la protection d'une épaisse couche de sacs de plâtre et de ciment installée en juin 1915 et a pu être réutilisé dès 1919. Les ornements dorés de cet autel, qui n'est plus employé depuis le concile Vatican II, ont été restaurés par l'atelier Mainponte en 1987.

Un reliquaire en bois doré se trouve actuellement installé entre le tombeau de l'autel et la table d'autel. Ce reliquaire contient des parcelles des corps des saints Gervais et Protais, saints patrons de la cathédrale et du diocèse de Soissons. Cette poussière a été recueillie au fond de leur tombeau, situé dans la basilique Ambrosienne de Milan et redécouvert en 1864 à la suite de travaux de restauration. Les reliques ont été obtenues en 1876 par le chanoine Jean Hilaire Nicolas

Demiselle qui effectuait alors un pèlerinage en Italie. Ayant reçu l'accord de Monseigneur Thibaudier et du chapitre, le chanoine Demiselle a fait réaliser un tube en cristal destiné à renfermer les reliques, puis une petite châsse en bois doré, dans laquelle le tube a été déposé. Cette châsse a été placée sous la table du maître-autel le 31 octobre 1877.

Période(s) principale(s) : 3e quart 18e siècle

Période(s) secondaire(s) : 1er quart 19e siècle

Dates : 1771 (daté par source), 1807 (daté par source)

Stade de la création :

Auteur(s) de l'oeuvre : Thomas (marbrier, attribution par source), Pierre Benoît Noailles (sculpteur, attribution par source), Louis Gramet (doreur, attribution par source)

## Description

L'ensemble est composé d'un degré d'autel de trois marches, la marche supérieure formant la plate-forme d'autel. Les marches sont réalisées en marbre rouge-brun veiné. La plate-forme est en outre ornée d'une marqueterie de marbres, associant un marbre rouge granité, un marbre noir veiné blanc et un marbre blanc veiné gris.

Vient ensuite l'autel, qui combine les deux types de l'autel-table et de l'autel-tombeau. La table rectangulaire est en marbre brun veiné et comporte un encadrement en marbre de Carrare. Elle repose sur deux supports quadrangulaires cannelés, en marbre de Carrare et Campan vert. Chaque support est orné, sur ses trois faces visibles, d'un décor rapporté en bois doré qui sert de rudement dans les cannelures et qui orne la partie supérieure des supports. Un sarcophage en marbre Campan vert, d'élévation trapézoïdale, occupe l'espace libre sous la table d'autel. La face antérieure du sarcophage porte un décor en relief rapporté, en bois doré.

L'autel est adossé à un fond d'autel, en brèche (?) qui comporte une base en marbre blanc et un encadrement en marbre rose veiné. La table est surmontée d'un unique gradin, en marbre rouge veiné, dont la face antérieure s'orne d'un décor rapporté en relief, en bois doré.

## Éléments descriptifs

Catégorie(s) technique(s) : marbrerie

Éléments structurels, forme, fonctionnement : plan, rectangulaire horizontal

Matériaux : marbre veiné (brun, blanc, rouge, noir, vert, rose, en plusieurs éléments) : taillé, poli, mouluré, décor dans la masse, décor en relief, décor rapporté ; bois (décor) : taillé, doré

Mesures :

Mesures de l'autel et du gradin : h = 142 ; pr = 120 ; la = 468. Le degré mesure 42 cm de hauteur.

Représentations :

Des guirlandes de feuilles de laurier sont accrochées aux supports de la table d'autel. Un trophée, composé du livre des Écritures, d'une étole, d'une palme et d'une tige de lys noués d'un ruban plissé et surmontés d'une couronne, est appliqué à l'avant du tombeau de l'autel. Une tresse à entrelacs, enrichie de rosaces, souligne l'avant du gradin d'autel.

## État de conservation

oeuvre restaurée , partie remplacée , bon état

La Révolution lui ayant fait perdre des éléments décoratifs en métal, le maître-autel a reçu au début du 19e siècle une nouvelle ornementation en bois doré. Actuellement, l'autel est globalement en bon état. Néanmoins, il manque quelques éclats de marbre aux supports de la table d'autel. Les marches du degré souffrent de cassures et il en manque des fragments. Les ateliers Mainponte (Paris) ont effectué une dernière restauration vers 1987.

## Statut, intérêt et protection

Intérêt de l'oeuvre : à signaler

Protections : classé au titre objet, 1915/01/04

Statut de la propriété : propriété de l'Etat

## Références documentaires

### Documents d'archive

- AD Aisne. Sous-série 4 J : 4 J 2 (copie des "**Mémoires pour servir à l'histoire de Soissons et du Soissonnais**" d'Antoine-Pierre Cabaret, seconde partie).  
p. 326-328.
- A Évêché Soissons. Série P (paroisses) : P Soissons-Cathédrale, 1 E 6. **Délibérations de la Fabrique (1846-1876)**.  
Séance du 29 avril 1864.

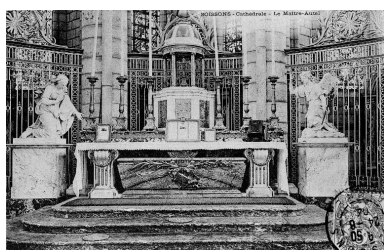
### Documents figurés

- **Soissons - Cathédrale - Le Maître-Autel**, impr. photoméc. (carte postale), [vers 1900] (coll. part.).

### Bibliographie

- BRUNET, Émile. **La restauration de la cathédrale de Soissons**. *Bulletin monumental*, 87e volume, 1928.  
p. 88-89.
- DEMISELLE, Chanoine Jean-Hilaire-Nicolas. **Notice sur les reliques des saints Gervais et Protais rapportées de Milan à Soissons par M. le chanoine Demiselle, lors de son pèlerinage de 1876 aux sanctuaires d'Italie**. Paris-Auteuil : imprimerie des apprentis orphelins. - Roussel, 1878.
- **Essai sur la gloire renaissante de l'église cathédrale de Soissons**. Soissons : Chez les Frères Waroquier, Imprimeurs, 1769.  
p. 8.
- PÉCHENARD, Monseigneur Pierre-Louis. **La grande guerre. Le Martyre de Soissons (Août 1914-Juillet 1918)**. Paris : Gabriel Beauchesne, 1918.  
p. 263.

## Illustrations

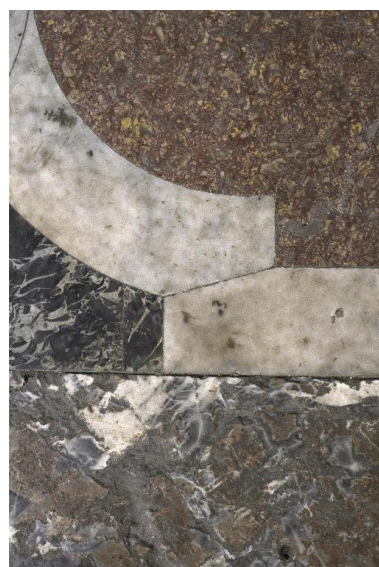


Carte postale représentant le maître-autel de la cathédrale vers 1900 (coll. part.).

Phot. Laurent Jumel (reproduction)  
IVR22\_19970201606ZB



Vue générale du maître-autel.  
Phot. Irwin Leullier  
IVR22\_20010202313ZA



Détail des différents marbres utilisés pour la plateforme du maître-autel.  
Phot. Irwin Leullier  
IVR22\_20010202325ZA



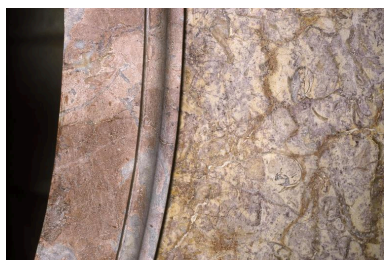
Détail du marbre de la face antérieure  
du tombeau de l'autel (Campan vert).  
Phot. Irwin Leullier  
IVR22\_20010202324ZA



Détail de l'encadrement en  
marbre blanc de la table d'autel.  
Phot. Irwin Leullier  
IVR22\_20010202323ZA



Détail du marbre de la table d'autel.  
Phot. Irwin Leullier  
IVR22\_20010202322ZA



Détail d'un des marbres  
du fond du maître-autel.  
Phot. Irwin Leullier  
IVR22\_20010202320ZA



Détail du gradin d'autel  
en marbre de Rance.  
Phot. Irwin Leullier  
IVR22\_20010202321ZA

## Dossiers liés

Est partie constituante de : Ensemble de l'aménagement du chœur (IM02005381) Hauts-de-France, Aisne, Soissons, Cathédrale Saint-Gervais-Saint-Protais, place Cardinal-Binet

Oeuvre(s) partie(s) constituante(s) étudiée(s) : Tabernacle architecturé et exposition du maître-autel (IM02005390) Hauts-de-France, Aisne, Soissons, Cathédrale Saint-Gervais-Saint-Protais, place Cardinal-Binet

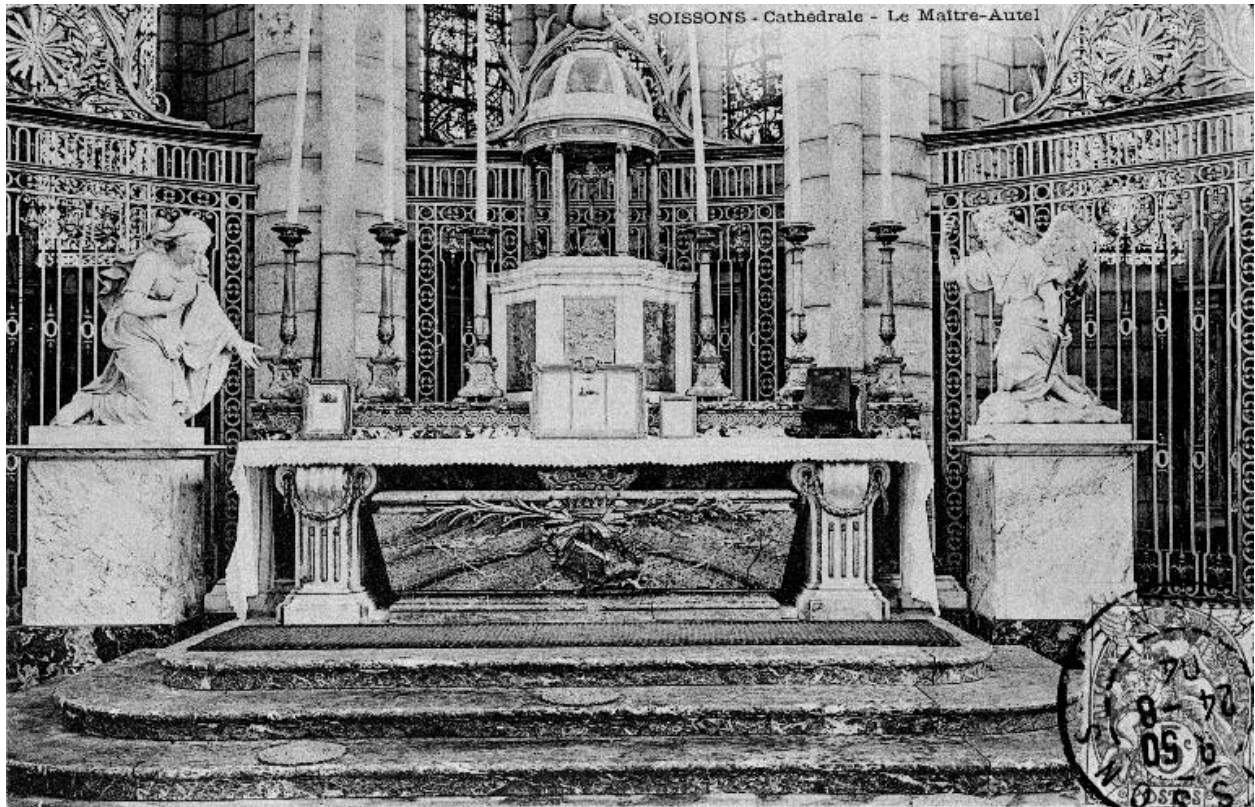
**Oeuvre(s) contenue(s) :**

**Oeuvre(s) en rapport :**

Présentation du mobilier de la cathédrale Saint-Gervais-Saint-Protais de Soissons (IM02002751) Hauts-de-France, Aisne, Soissons, Cathédrale Saint-Gervais-Saint-Protais, place Cardinal-Binet

Auteur(s) du dossier : Christiane Riboulleau, Martine Plouvier

Copyright(s) : (c) Région Hauts-de-France - Inventaire général



Carte postale représentant le maître-autel de la cathédrale vers 1900 (coll. part.).

IVR22\_19970201606ZB

Auteur de l'illustration : Laurent Jumel (reproduction)

(c) Ministère de la culture - Inventaire général ; (c) Département de l'Aisne ; (c) AGIR-Pic  
reproduction soumise à autorisation du titulaire des droits d'exploitation

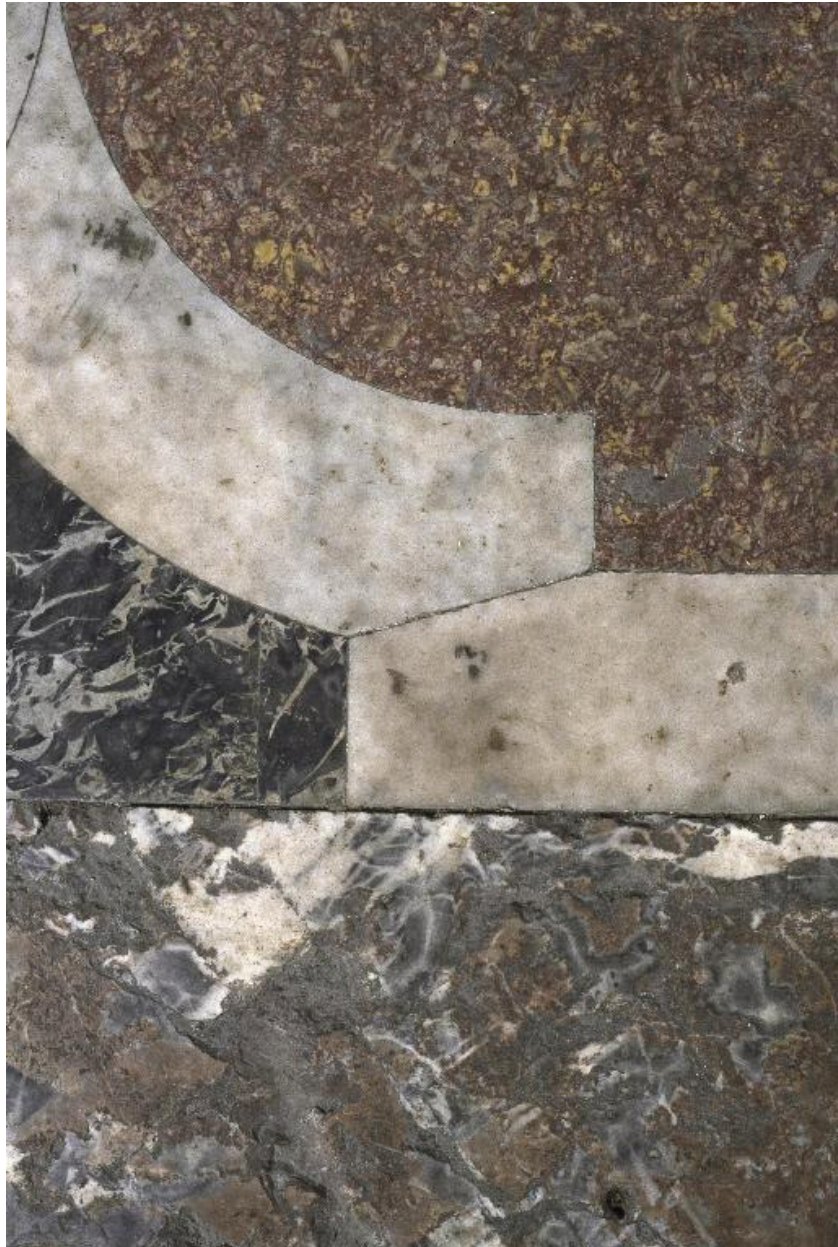


Vue générale du maître-autel.

IVR22\_20010202313ZA

Auteur de l'illustration : Irwin Leullier

(c) Ministère de la culture - Inventaire général ; (c) Département de l'Aisne ; (c) AGIR-Pic  
reproduction soumise à autorisation du titulaire des droits d'exploitation



Détail des différents marbres utilisés pour la plateforme du maître-autel.

IVR22\_20010202325ZA

Auteur de l'illustration : Irwin Leullier

(c) Ministère de la culture - Inventaire général ; (c) Département de l'Aisne ; (c) AGIR-Pic  
reproduction soumise à autorisation du titulaire des droits d'exploitation



Détail du marbre de la face antérieure du tombeau de l'autel (Campan vert).

IVR22\_20010202324ZA

Auteur de l'illustration : Irwin Leullier

(c) Ministère de la culture - Inventaire général ; (c) Département de l'Aisne ; (c) AGIR-Pic  
reproduction soumise à autorisation du titulaire des droits d'exploitation





Détail de l'encadrement en marbre blanc de la table d'autel.

IVR22\_20010202323ZA

Auteur de l'illustration : Irwin Leullier

(c) Ministère de la culture - Inventaire général ; (c) Département de l'Aisne ; (c) AGIR-Pic  
reproduction soumise à autorisation du titulaire des droits d'exploitation



Détail du marbre de la table d'autel.

IVR22\_20010202322ZA

Auteur de l'illustration : Irwin Leullier

(c) Ministère de la culture - Inventaire général ; (c) Département de l'Aisne ; (c) AGIR-Pic  
reproduction soumise à autorisation du titulaire des droits d'exploitation



Détail d'un des marbres du fond du maître-autel.

IVR22\_20010202320ZA

Auteur de l'illustration : Irwin Leullier

(c) Ministère de la culture - Inventaire général ; (c) Département de l'Aisne ; (c) AGIR-Pic  
reproduction soumise à autorisation du titulaire des droits d'exploitation



Détail du gradin d'autel en marbre de Rance.

IVR22\_20010202321ZA

Auteur de l'illustration : Irwin Leullier

(c) Ministère de la culture - Inventaire général ; (c) Département de l'Aisne ; (c) AGIR-Pic  
reproduction soumise à autorisation du titulaire des droits d'exploitation