

Hauts-de-France, Somme
Amiens
rue Saint-Maurice

Recensement du cimetière de la Madeleine d'Amiens - conditions d'enquête

Références du dossier

Numéro de dossier : IA80010187
Date(s) de rédaction : 2007
Cadre de l'étude : patrimoine funéraire le cimetière de la Madeleine

Désignation

Aires d'études : Grand Amiénois
Hauts-de-France, Somme
Amiens
rue Saint-Maurice
Milieu d'implantation : en ville
Références cadastrales :

Présentation

1- Contexte institutionnel et objectifs

Réalisé dans le cadre d'une convention entre l'Etat et la ville d'Amiens, le recensement des tombeaux élevés dans les concessions perpétuelles du cimetière de la Madeleine a commencé fin 2004 et s'est achevé fin 2010.

Il avait pour objectifs :

- de constituer un outil de gestion du patrimoine funéraire en mettant en évidence les monuments à conserver et/ou à restaurer.
- d'accroître les connaissances sur l'art funéraire en général, sur les artistes, artisans, entreprises locales ou non ayant œuvré à l'art funéraire des 19e et 20e siècles
- de permettre une valorisation significative du cimetière de la Madeleine comme lieu de promenade, lieu de connaissance de l'histoire locale et de l'art funéraire.

2-Descriptif de l'opération

Le nombre de concessions à recenser était évalué à environ 2650 concessions perpétuelles protégées au titre des monuments historiques.

L'opération comprenait l'analyse spatiale du cimetière de la Madeleine (dans sa totalité et par plaine) et le recensement des tombeaux.

Les limites chronologiques du corpus ont été fixées par la date d'ouverture du cimetière (1817) et à 1945, sauf monuments exceptionnels d'un point de vue esthétique ou historique (personnalités ou caractère esthétique remarquables).

Enjeux scientifiques et problématiques

Ce recensement, mené en parallèle à une étude sur les espaces et les monuments funéraires d'Amiens métropole, constitue un corpus de référence utile à une politique de protection raisonnée de ce type de patrimoine pour toutes les communes de la région.

Outre son caractère monumental, le cimetière est un outil de connaissance de l'histoire sociale de la ville au 19e siècle et dans la première moitié du 20e siècle.

Les maîtres d'œuvre et les pratiques sont également mal connues et peu documentés.

Les outils d'analyse et de description devaient permettre :

- une évaluation patrimoniale
- une étude fine de l'aménagement des concessions
- une meilleure connaissance de la société amiénoise par les recherches documentaires et la transcription des épitaphes
- une meilleure connaissance des maîtres d'oeuvre
- l'établissement d'une typologie des tombeaux.

La définition du mode d'approche

Le recensement s'est accompagné de recherches documentaires en archives, menées par le chercheur du service régional qui travaillait sur le patrimoine funéraire d'Amiens métropole. Les enquêtes de terrain, précédées de la saisie des fiches de concessions, étaient destinées au recensement systématique des concessions, programmé en fonction des urgences (les murs extérieurs, puis intérieurs) et par plaines.

Le cimetière dans son ensemble et chaque plaine ont fait l'objet de dossiers illustrés permettant de comparer l'évolution des modalités d'aménagement.

Les oeuvres détruites documentées et les oeuvres repérées ont été listées en annexe de chaque plaine.

Les concessions protégées au titre des monuments historiques ont été systématiquement recensées, si les monuments s'inscrivaient dans les limites chronologiques de l'étude.

Les tombeaux surmontant les concessions temporaires et les tombeaux non protégés ont fait l'objet d'un repérage et d'une sélection.

Un modèle de description a été élaboré pour garantir une homogénéité d'information et la possibilité d'établir des comparaisons :

- forme et aménagement de la concession
- description de chaque tombeau
- relevé des dates de décès
- transcription systématique des inscriptions comportant des mentions de profession ou des épitaphes remarquables

La mise en forme électroniques des dossiers d'Inventaire permet la restitution la plus complète des résultats et leur mise à disposition au public.

Calendrier

Le phasage a été établi en fonction des urgences liées aux interventions prévues dans le cadre du chantier de restauration du mur d'enceinte et des murs intérieurs, en conformité avec le document de gestion validé par le conseil municipal.

- 2004.
 - Recherches documentaires et premiers tests sur le terrain (murs extérieurs). Rédaction de 208 dossiers documentaires.
- 2005.
 - Recensement des tombeaux adossés aux murs extérieurs (chercheur SRI) : plaines B, O, K, L, P et S
 - Rédaction de 331 dossiers architecture et 16 dossiers objets + 805 illustrations et établissement d'un répertoire des maîtres d'oeuvre.
- 2006
 - Recensement des tombeaux adossés aux murs intérieurs du cimetière par la nouvelle chargée d'étude : plaines E, G, K, L, M, O, P et S
 - Dépouillement des archives conservées à la bibliothèque municipale (chercheur SRI).
 - Rédaction de 655 dossiers architecture et 29 dossiers objets + 1239 illustrations.
- 2007
 - Achèvement du recensement dans les plaines commencées en 2005 et 2006 (B, E, O, K, G, P) et recensement des plaines H, I, N
 - Rédaction de 1245 dossiers architecture et 20 dossiers objets + 995 illustrations.
- 2008-2010.
 - Recensement des plaines A, N, C et D et achèvement des plaines P, L, S.
- 2012-2015.
 - Géolocalisation de l'ensemble des dossiers
 - Relecture et validation de l'ensemble des dossiers.
 - Achèvement du répertoire des maîtres d'oeuvre.

3-Moyens scientifiques et techniques

Plusieurs enquêteurs ont mené ce recensement qui a commencé par les concessions adossées aux murs extérieurs (2004-2005), puis aux murs intérieurs (2006), enfin à l'ensemble des concessions perpétuelles (2007-2010).

Les dossiers d'inventaire ont été rédigés par le ou la chargée d'étude et par le chercheur SRI, en charge de l'encadrement scientifique de l'opération.

La relecture et la validation des dossiers électroniques ont été assurées par l'administratrice et coordinatrice éditoriale des dossiers d'inventaire du service régional, qui a également effectué la préparation et la reprise des données dans la nouvelle application en 2012.

Les prises de vues ont été effectuées par le ou la chargée d'étude ou par le chercheur du SRI mais également par les photographes du service régional de l'Inventaire.

La géolocalisation, la relecture et la validation scientifique ont été effectués par le chercheur du service régional de l'Inventaire.

4-Suivi

Un comité de suivi s'est tenu deux fois par an de 2005 à 2007.

1. Site inscrit par arrêté du 18/09/1947.

Illustrations



Vue aérienne du cimetière
de la Madeleine.

Phot. Phot. Inv.

IVR22_20048010570NUCA

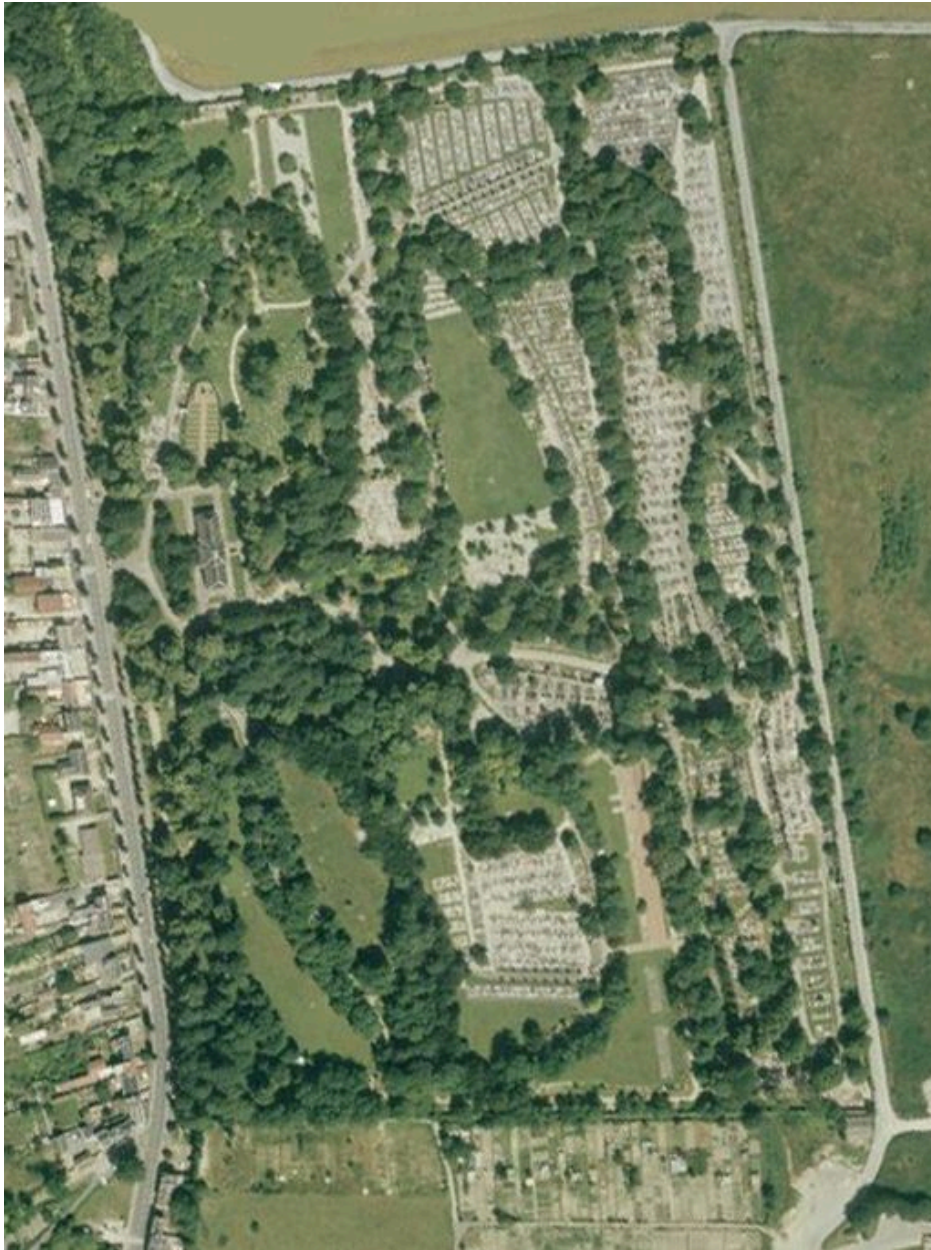
Dossiers liés

Dossier(s) de synthèse :

Recensement du cimetière de la Madeleine à Amiens - dossier de présentation (IA80004701) Hauts-de-France, Somme, Amiens, rue Saint-Maurice

Auteur(s) du dossier : Laurent Nicolas, Isabelle Barbedor, Hélène Schill-Fenninger, Caroline Vincent, Isabelle Barbedor

Copyright(s) : (c) Région Hauts-de-France - Inventaire général ; (c) Ville d'Amiens



Vue aérienne du cimetière de la Madeleine.

IVR22_20048010570NUCA

Auteur de l'illustration : Phot. Inv.

(c) Région Hauts-de-France - Inventaire général
reproduction soumise à autorisation du titulaire des droits d'exploitation