

Hauts-de-France, Somme
Mers-les-Bains
69, 70 esplanade du Général-Leclerc, ancienne esplanade de la Plage

Maisons jumelles, dites Les Iris (actuellement l'Eau vive) et Bouton d'Or

Références du dossier

Numéro de dossier : IA80001329
Date de l'enquête initiale : 2002
Date(s) de rédaction : 2003
Cadre de l'étude : patrimoine de la villégiature la Côte picarde
Degré d'étude : repéré

Désignation

Dénomination : maison
Précision sur la dénomination : maisons jumelles
Appellation : Les Iris, L'Eau Vive, Bouton d'Or
Parties constituantes non étudiées : cour

Compléments de localisation

Milieu d'implantation : en ville
Références cadastrales : 1982. AE 496, 497

Historique

Maisons jumelles dites Les Iris, actuellement l'Eau vive et Bouton d'Or construites entre 1895 et 1898 (imposition du cadastre en 1898) par Ernest Bertrand (signature des plans publiés), architecte à Paris, pour Théobal Sporrer, statuaire à Paris (source : matrices cadastrales), sur le lot numéro 47 acquis en 1895 pour 11300 francs (source : A.D. Somme, 99 O 2591). Sporrer est par ailleurs l'auteur de la statue de Pierre Lefort sise sur la place éponyme. Les plans des habitations ont été publiés vers 1910 dans le recueil d'architecture 'Villas et cottages des bords de la mer'. La maison dite Bouton d'Or (à droite) a été remaniée après 1945.

Période(s) principale(s) : 1er quart 20e siècle
Période(s) secondaire(s) : 3e quart 20e siècle
Auteur(s) de l'oeuvre : Ernest Bertrand (architecte, attribution par source)
Personne(s) liée(s) à l'histoire de l'oeuvre : Théobal Sporrer (commanditaire, attribution par source)

Description

Edifices établis en front de mer, et en mitoyenneté. Des petites cours occupent le fond de parcelle. Le gros-oeuvre, en brique, est recouvert d'un enduit et d'un faux pan de bois pour la maison de gauche dite Les Iris. Le toit, en ardoise, est couvert à longs-pans, et pignons couverts du fait de la mitoyenneté. La maison de gauche présente une travée en façade, celle de droite en présente deux, de largeur inégale. Edifices surélevés par un sous-sol semi enterré.

Éléments descriptifs

Matériau(x) du gros-oeuvre, mise en oeuvre et revêtement : brique ; enduit partiel ; faux pan de bois
Matériau(x) de couverture : ardoise
Étage(s) ou vaisseau(x) : sous-sol, rez-de-chaussée, 2 étages carrés
Type(s) de couverture : toit à longs pans ; noue ; pignon couvert

Typologies et état de conservation

État de conservation : remanié

Décor

Techniques : menuiserie

Représentations : ornement géométrique

Précision sur les représentations :

Les garde-corps des baies et du balcon de l'habitation dite L'Eau vive sont en bois et représentent des motifs géométriques.

Statut, intérêt et protection

Statut de la propriété : propriété privée

Références documentaires

Documents d'archive

- AD Somme. Série O ; 99 O 2591. **Mers-les-Bains, acquisitions, aliénations, leg (1874-1925).**
- AD Somme. Série P ; 3 P 533/9. **Mers-les-Bains, matrices cadastrales des propriétés bâties (1882-1911).** case 461

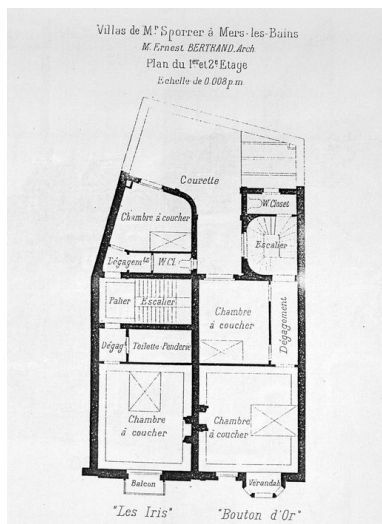
Documents figurés

- **3 : Villa de M. Sporrer, 4 : Villas Rayon de Lune-La Bourrasque plage de Mers-les-Bains**, photographie noir et blanc, d'après Ernest Bertrand et Auguste Castelin architectes. In : *Villas et cottages des bords de la mer. Façades, intérieurs, plans*. Paris : Charles Schmid, [ca 1910], 87 pl. pl. 52
- **Villas de M. Sporrer [Les Iris et Bouton d'or] à Mers-les-Bains, plan du premier étage et du deuxième étage**, d'après Ernest Bertrand architecte. In : *Villas et cottages des bords de la mer. Façades, intérieurs, plans*. Paris : Charles Schmid, [ca 1910], 87 pl. pl. 53

Bibliographie

- DUBRULLE, Pierre et Monique. **Secteur sauvegardé de Mers-les-Bains. Eléments historiques sur l'architecture balnéaire à la veille de la Première Guerre mondiale à Mers.** Rapport dactylographié, Ministère de l'Équipement, de l'Aménagement du territoire et des Transports, Direction de l'Architecture et de l'Urbanisme, avril-mai 1987. [n.p.]
- JOLY, Robert, PICARD, Dominique. **Secteur sauvegardé de Mers-les-Bains, rapport définitif.** Rapport dactylographié, juin 1988. [n.p.]
- **Villas et cottages des bords de la mer. Façades, intérieurs, plans.** Paris : Charles Schmid, [ca 1910], 87 pl. pl. 52, 53

Illustrations



Villas jumelles Les Iris et Bouton d'Or, plan du premier étage.
Phot. Thierry Lefébure
IVR22_20008000264XB



Vue d'ensemble depuis l'esplanade.
Phot. Marie-Laure Monnehay-Vulliet
IVR22_20048000295NUCA

Dossiers liés

Dossiers de synthèse :

Les maisons et les immeubles de la station balnéaire de Mers-les-Bains (IA80001467) Hauts-de-France, Somme, Mers-les-Bains

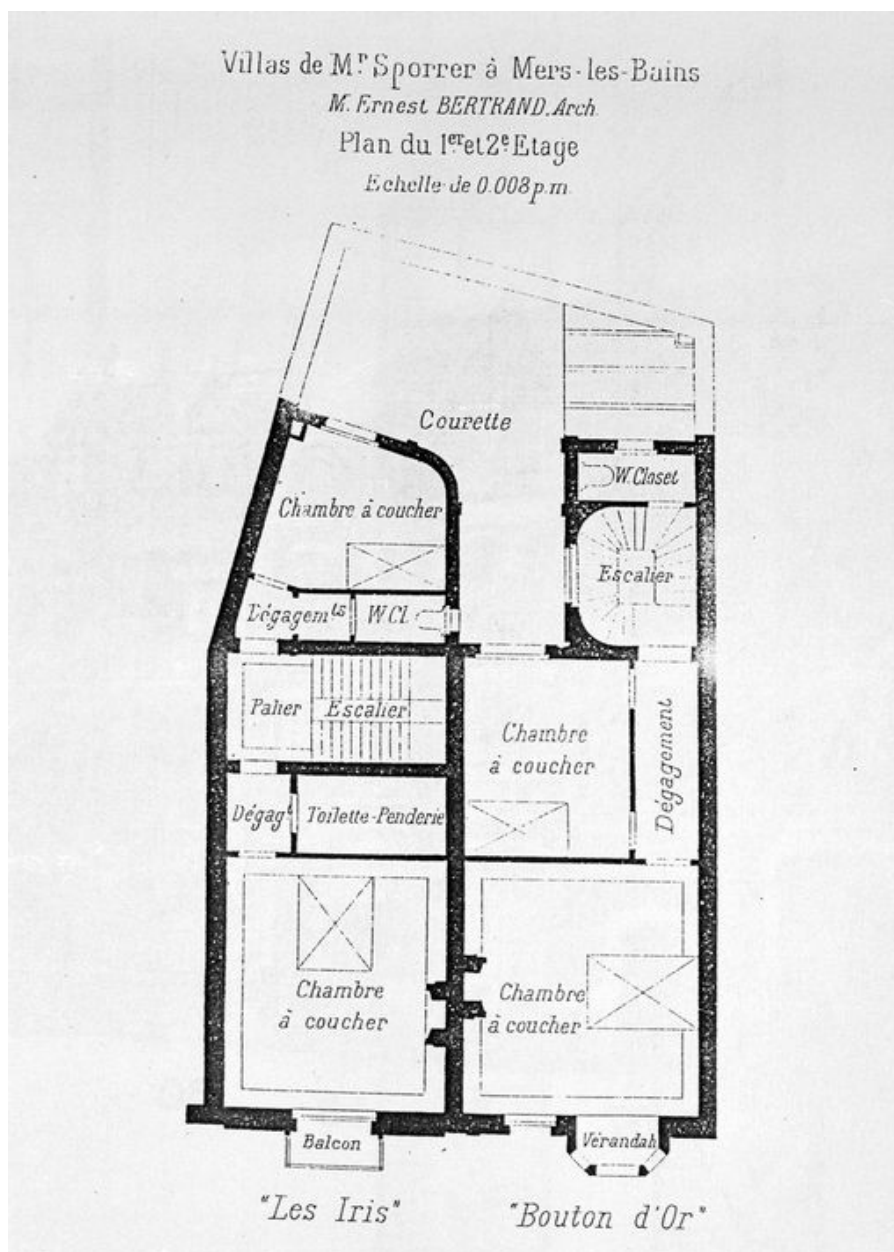
Oeuvre(s) contenue(s) :

Oeuvre(s) en rapport :

Lotissement communal 7 à Mers-les-Bains (IA80001306) Hauts-de-France, Somme, Mers-les-Bains

Auteur(s) du dossier : Elisabeth Justome

Copyright(s) : (c) Région Hauts-de-France - Inventaire général ; (c) Département de la Somme ; (c) SMACOPI



Villas jumelles Les Iris et Bouton d'Or, plan du premier étage.

Référence du document reproduit :

- **Villas et cottages des bords de la mer.** Paris : Charles Schmid, [ca 1910], pl. 53.

IVR22_20008000264XB

Auteur de l'illustration : Thierry Lefébure

(c) Région Hauts-de-France - Inventaire général

reproduction soumise à autorisation du titulaire des droits d'exploitation



Vue d'ensemble depuis l'esplanade.

IVR22_20048000295NUCA

Auteur de l'illustration : Marie-Laure Monnehay-Vulliet

(c) Ministère de la culture - Inventaire général ; (c) Département de la Somme ; (c) SMACOPI ; (c) AGIR-Pic
reproduction soumise à autorisation du titulaire des droits d'exploitation