

Hauts-de-France, Oise

Villers-Saint-Paul

rue du Maréchal-Gérard, allée des Glaieuls, allée des Glycines, allée des Iris, allée des Marguerites, allée des Roses, allée des Tulipes

## Ancien château de Mortefontaine, dit aussi château de Nogent (détruit)

### Références du dossier

Numéro de dossier : IA60001745

Date de l'enquête initiale : 2009

Date(s) de rédaction : 2009

Cadre de l'étude : patrimoine industriel le bassin creillois

Degré d'étude : étudié

### Désignation

Dénomination : château

Parties constituantes non étudiées : ferme, orangerie, pont, obélisque

### Compléments de localisation

Milieu d'implantation : en ville

Réseau hydrographique : la Petite-Brèche

Références cadastrales : AK

### Historique

Un premier édifice est attesté au 11<sup>e</sup> siècle : le nom de Mortefontaine est cité dès 1314. Le château est totalement reconstruit au cours de la décennie 1770 vraisemblablement par le propriétaire Antoine de Sartine. Appelé également château de Nogent, il passe aux mains de plusieurs propriétaires entre 1787 et 1817 (Randon de la Tour : 1787-1791 et d'Aucourt de Saint-Just) avant d'entrer dans la famille Gérard qui le conserve jusqu'en 1927. A cette date le château et son domaine sont vendus à un Chilien, Hector Beeche qui le conserve jusqu'en 1939. Après avoir été occupé par l'armée allemande, puis par l'Ecole nationale professionnelle de Creil, qui y installe des dortoirs et des ateliers, le domaine est partagé entre plusieurs propriétaires et le château, laissé à l'abandon, est démoli en 1971. Les terres et les dépendances du château ont été incorporées d'une part à l'emprise de la voie rapide joignant Creil à Pont-Sainte-Maxence, d'autre part à divers terrains à usage industriel ou collectif, enfin à un lotissement réalisé par la Caisse des Dépôts et Consignations. La rue principale de ce lotissement a reçu le nom de rue du Maréchal-Gérard. Un obélisque en pierre d'une dizaine de mètres de haut, érigé à une date inconnue en hommage au maréchal Gérard, a été démoli en 1986 pour permettre l'extension de l'usine de transformation des métaux Griset (étudiée). Il ne subsiste que l'ancienne orangerie (rue de Mortefontaine) et l'ancienne ferme située sur le territoire de Nogent-sur-Oise, ainsi que des éléments agrémentant autrefois le parc du château (pont chinois, déversoir, fossés en pierre). Le château composé d'un avant-corps central et de deux ailes était construit en pierre de taille couvert d'un toit à longs pans et croupes en ardoise. Il comprenait un sous-sol (caves), un étage carré et un étage de comble. Il était entouré d'un parc comprenant un pont chinois dont il ne reste que l'arche, un obélisque en pierre de taille (détruit) et les installations hydrauliques pour faire tourner le moulin (déversoir visible). L'emprise du parc est aujourd'hui intégrée dans le parc urbain de la Brèche.

Période(s) principale(s) : 3<sup>e</sup> quart 18<sup>e</sup> siècle

Période(s) secondaire(s) : 11<sup>e</sup> siècle

Personne(s) liée(s) à l'histoire de l'oeuvre : Sartine Antoine de (commanditaire, attribution par source)

## Description

L'orangerie est construite en calcaire, appareillé en pierre de taille, et couverte d'un toit à longs pans et croupes en ardoise. Elle abrite des logements. La ferme (située sur la commune de Nogent-sur-Oise) est construite en pierre. Elle est couverte d'un toit à longs pans et croupes en tuile mécanique. Deux hangars couverts en tôle ondulée lui sont accolés.

## Éléments descriptifs

Matériau(x) du gros-oeuvre, mise en oeuvre et revêtement : pierre ; moellon

Matériau(x) de couverture : ardoise

Étage(s) ou vaisseau(x) : sous-sol, 1 étage carré, étage de comble

Type(s) de couverture : toit à longs pans ; croupe

## Typologies et état de conservation

État de conservation : vestiges

## Statut, intérêt et protection

Statut de la propriété : propriété privée

## Références documentaires

### Documents figurés

- **[Façade nord-ouest du château de Mortefontaine au début du 20e siècle]**. Photographie noir et blanc (AC Villers-Saint-Paul ; non coté).
- **[Plan de masse du pavillon du château transformé en chambres pour ouvriers de l'usine Haret]. Plan, couleur, 1958**  
**[Plan de masse du pavillon du château transformé en chambres pour ouvriers de l'usine Haret]. Plan, couleur, 1958** (AC Villers-Saint-Paul ; 44W20).
- **Villers-Saint-Paul (Oise). Château d'Archiac. Un coin du parc**. Impr. Photoméc. (carte postale), noir et blanc [début 20e siècle] (AC Villers-Saint-Paul ; non coté).

## Annexe 1

### Extrait de **Le Parisien Libéré**, 1971.

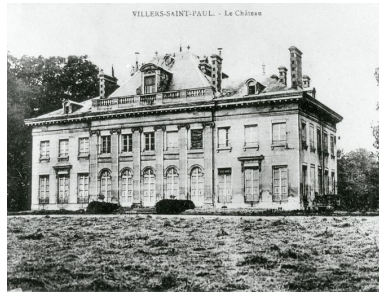
"On ne verra plus l'imposante demeure seigneuriale de Villers-Saint-Paul. Ses ruines encore majestueuses malgré l'usure du temps et l'indifférence des hommes ont été rasées par l'entreprise Maurice de Koninck de Beauvais, spécialisée dans la démolition. Hélas ! A Villers-Saint-Paul comme à Nogent-sur-Oise il y a quelques années, l'état des ruines est si avancé que les Monuments de France ne peuvent raisonnablement entrevoir de sauver une partie de la façade, encore faudra-t-il soigner les vieilles pierres et pourvoir au remplacement des motifs architecturaux qui se sont détachés des frontons comme les doigts de la main d'un lépreux. Les Villersois comme les Nogentais, très attachés à l'histoire de leur petite ville, ont assisté, impuissants à arrêter les ravages du temps, à la démolition de ce qui fut le château de Villers-Saint-Paul, habité ces dernières années par des squatters qui utilisaient au mieux le vieil édifice et qui en ont accéléré sa ruine."

Extrait de **Le Parisien Libéré**, 1971.

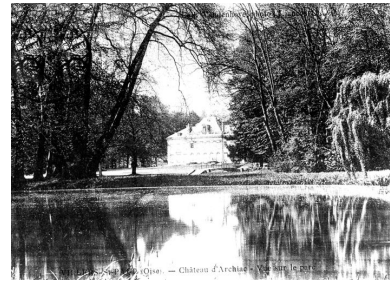
## Illustrations



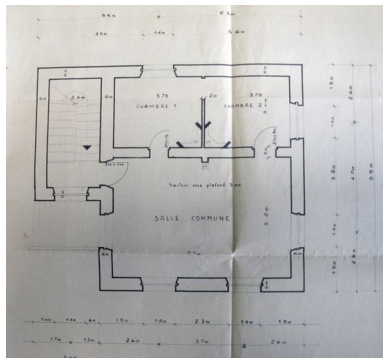
Ancien château de Mortefontaine :  
façade nord-ouest, début du 20e  
siècle (AC Villers-Saint-Paul).  
Phot. Clarisse Lorieux  
IVR22\_20096005021NUCAB



Façade sud-est du château  
de Mortefontaine, début 20e  
siècle (AC Villers-Saint-Paul).  
Phot. Clarisse Lorieux  
IVR22\_20096005023NUCAB



Le parc du château de Mortefontaine  
au début du 20e siècle : au  
centre, le pont est encore  
visible (AC Villers-Saint-Paul).  
Phot. Clarisse Lorieux  
IVR22\_20096005056NUCAB



Plan de masse du pavillon  
du château transformé en  
chambres d'ouvriers en 1958 (AC  
Villers-Saint-Paul ; 44W20).  
Phot. Clarisse Lorieux  
IVR22\_20096005139NUCAB



L'un des pavillons du château dans  
le parc au début du 20e siècle (AC  
Villers-Saint-Paul ; non coté).  
Phot. Clarisse Lorieux  
IVR22\_20096005140NUCAB



Ce pont est l'un des rares vestiges des  
aménagements du parc du château.  
Phot. Clarisse Lorieux  
IVR22\_20096005134NUCA



Vue du pont dans  
l'ancien parc du château.  
Phot. Clarisse Lorieux  
IVR22\_20096005135NUCA

## Dossiers liés

### Dossiers de synthèse :

Le patrimoine industriel du bassin creillois - dossier de présentation (IA60001640)

[à requalifier] Le château de plaisance (IA99000018)

Le logement et les équipements du bassin creillois (IA60001762)

### Oeuvre(s) contenue(s) :

### Oeuvre(s) en rapport :

Usine de transformation des métaux Griset (IA60001746) Hauts-de-France, Oise, Villers-Saint-Paul, 1 rue Grand-Pré

Auteur(s) du dossier : Clarisse Lorieux, Isabelle Barbedor

Copyright(s) : (c) Région Hauts-de-France - Inventaire général ; (c) Département de l'Oise ; (c) Communauté de l'Agglomération Creilloise

*Villers-St-Paul (Oise) – Le Château d'Archiac*



Ancien château de Mortefontaine : façade nord-ouest, début du 20e siècle (AC Villers-Saint-Paul).

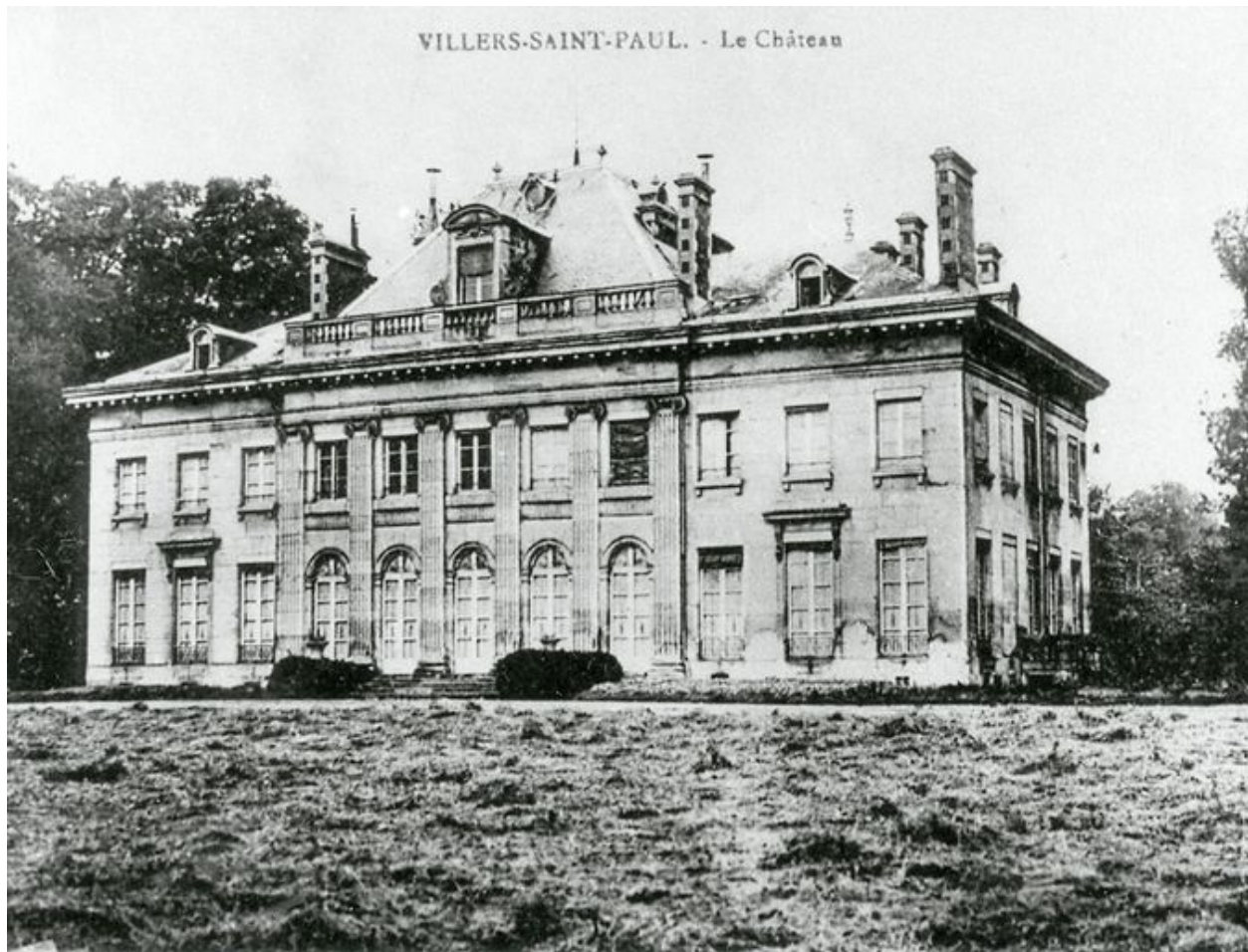
IVR22\_20096005021NUCAB

Auteur de l'illustration : Clarisse Lorieux

(c) Région Hauts-de-France - Inventaire général ; (c) Département de l'Oise ; (c) Communauté de l'Agglomération Creilloise

reproduction soumise à autorisation du titulaire des droits d'exploitation





Façade sud-est du château de Mortefontaine, début 20e siècle (AC Villers-Saint-Paul).

IVR22\_20096005023NUCAB

Auteur de l'illustration : Clarisse Lorieux

(c) Région Hauts-de-France - Inventaire général ; (c) Département de l'Oise ; (c) Communauté de l'Agglomération Creilloise

reproduction soumise à autorisation du titulaire des droits d'exploitation



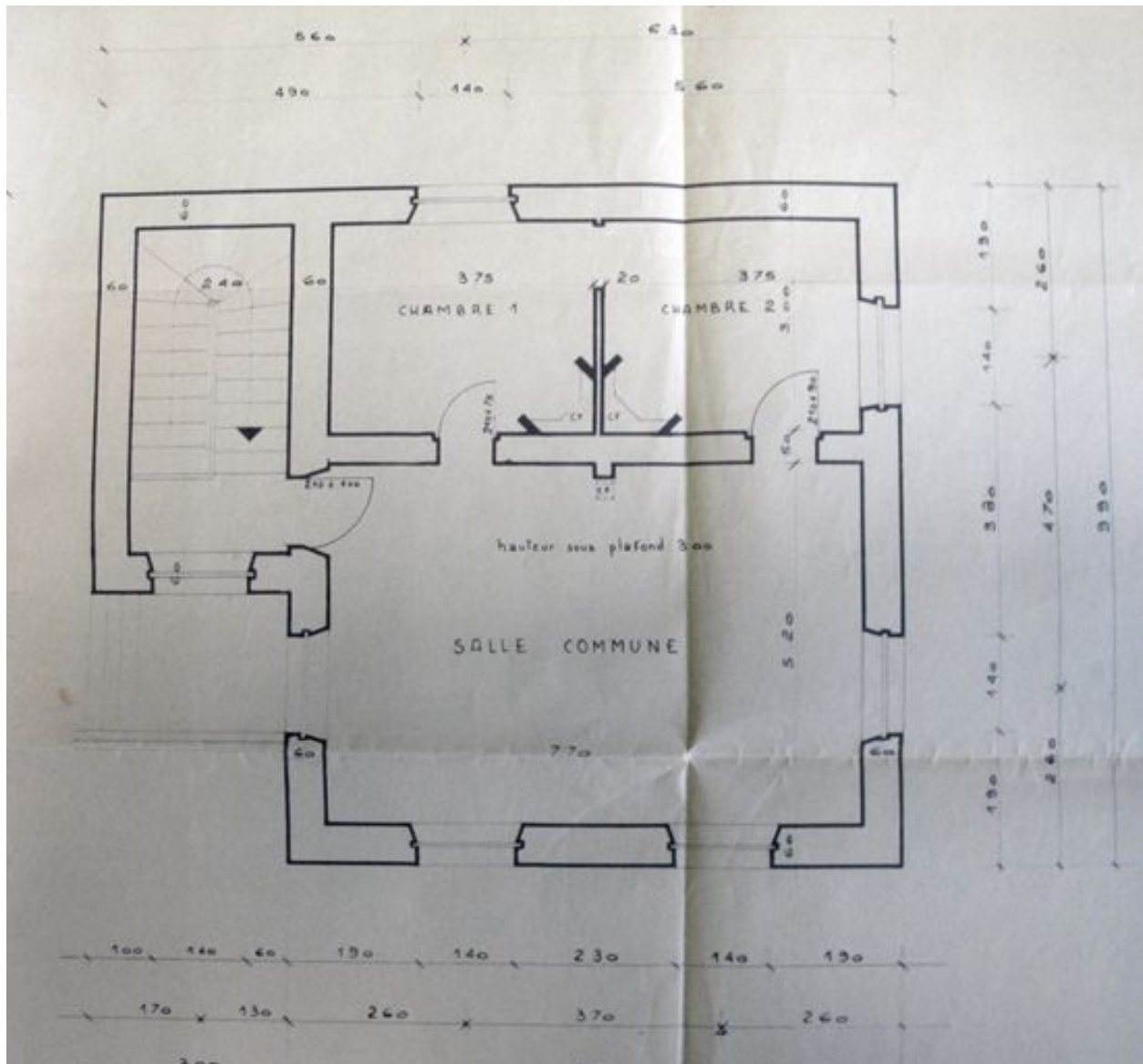
Le parc du château de Mortefontaine au début du 20e siècle : au centre, le pont est encore visible (AC Villers-Saint-Paul).

IVR22\_20096005056NUCAB

Auteur de l'illustration : Clarisse Lorieux

(c) Région Hauts-de-France - Inventaire général ; (c) Département de l'Oise ; (c) Communauté de l'Agglomération Creilloise

reproduction soumise à autorisation du titulaire des droits d'exploitation



Plan de masse du pavillon du château transformé en chambres d'ouvriers en 1958 (AC Villers-Saint-Paul ; 44W20).

IVR22\_20096005139NUCAB

Auteur de l'illustration : Clarisse Lorieux

(c) Région Hauts-de-France - Inventaire général ; (c) Département de l'Oise ; (c) Communauté de l'Agglomération Creilloise

reproduction soumise à autorisation du titulaire des droits d'exploitation





L'un des pavillons du château dans le parc au début du 20e siècle (AC Villers-Saint-Paul ; non coté).

IVR22\_20096005140NUCAB

Auteur de l'illustration : Clarisse Lorieux

(c) Région Hauts-de-France - Inventaire général ; (c) Département de l'Oise ; (c) Communauté de l'Agglomération Creilloise

reproduction soumise à autorisation du titulaire des droits d'exploitation



Ce pont est l'un des rares vestiges des aménagements du parc du château.

IVR22\_20096005134NUCA

Auteur de l'illustration : Clarisse Lorieux

(c) Région Hauts-de-France - Inventaire général ; (c) Département de l'Oise ; (c) Communauté de l'Agglomération Creilloise

reproduction soumise à autorisation du titulaire des droits d'exploitation





Vue du pont dans l'ancien parc du château.

IVR22\_20096005135NUCA

Auteur de l'illustration : Clarisse Lorieux

(c) Région Hauts-de-France - Inventaire général ; (c) Département de l'Oise ; (c) Communauté de l'Agglomération Creilloise

reproduction soumise à autorisation du titulaire des droits d'exploitation