

Hauts-de-France, Aisne  
Soissons  
Cathédrale Saint-Gervais-Saint-Protais, place Cardinal-Binet

## Ciboire de style néogothique

### Références du dossier

Numéro de dossier : IM02005355  
Date de l'enquête initiale : 2004  
Date(s) de rédaction : 2012  
Cadre de l'étude : mobilier et objets religieux la cathédrale de Soissons  
Degré d'étude : étudié

### Désignation

Dénomination : ciboire  
Appellations : de style néogothique  
Titres :

### Compléments de localisation

Milieu d'implantation : en ville

### Historique

Ce ciboire en argent et laiton dorés est l'œuvre des orfèvres parisiens Jules Jamain et Eugène Chevron, dont il porte le poinçon. On peut dater sa réalisation de la seconde moitié du 19e siècle, entre le 26 août 1865 et le 23 septembre 1879, période d'utilisation de ce poinçon. Rien de plus précis n'est connu sur l'histoire de l'objet ni sur son lien avec la cathédrale de Soissons.

Période(s) principale(s) : 2e moitié 19e siècle  
Stade de la création :  
Auteur(s) de l'oeuvre : Jules Jamain (orfèvre, signature), Eugène Chevron (orfèvre, signature)  
Lieu d'exécution : Île-de-France, Paris, Paris

### Description

Le ciboire est réalisé en laiton doré, à l'exception de la coupe, en argent doré. Il se compose de cinq éléments emboîtés ou vissés : un pied polylobé (à six lobes), une tige de section hexagonale, comportant un nœud sphérique aplati avec six bossettes, ainsi qu'une collerette et des bagues. La tige porte une coupe de plan circulaire, emboîtée dans une fausse-coupe ajourée et repoussée. Un couvercle clot la coupe.

L'objet, sauf la coupe entièrement lisse, est recouvert d'un décor réalisé dans la masse, soit ciselé, soit en bas-relief repoussé et ciselé. Mais un certain nombre d'éléments (figurines du pied, couronne sommitale, etc.) ont été fondus ou estampés à part, puis rapportés et fixés sur l'objet. Le ciboire comporte également un décor rapporté de médaillons émaillés, qui semblent relever de la technique de l'émail champlevé (vrai ou faux). Les trois médaillons du pied sont en forme de goutte d'eau, tandis que ceux de la fausse-coupe et du couvercle sont parfaitement circulaires. Six médaillons peints à l'émail et sertis en bâte occupent l'extrémité des bossettes.

### Éléments descriptifs

Catégorie(s) technique(s) : orfèvrerie  
Éléments structurels, forme, fonctionnement : plan, polylobé

Matériaux : argent (en un seul élément) : fondu, découpé, repoussé, poli, doré ; laiton (en plusieurs éléments) : fondu, découpé, repoussé, ciselé, doré, ajouré, décor en relief, décor dans la masse, décor en ronde-bosse, décor rapporté, émail champlevé, peinture à l'émail

Mesures :

h = 34,5 ; d = 17,7. Ce diamètre est celui du pied. Le diamètre de la coupe égale 13,2 cm.

Représentations :

Le rebord du pied est entouré d'une frise de perles, surmontée d'un bandeau occupé par des trèfles de part et d'autre d'un zigzag. Le pied, couvert de feuillages variés et de losanges, sert de support à trois figurines : le Christ, la Vierge et saint Joseph, assis et de face. Le Christ pose sa main gauche sur le livre des Écritures et bénit de la droite, tandis que la Vierge croise les bras sur sa poitrine. Le décor des médaillons d'émail combine le losange, le cœur, la rosace et le feuillage. La tige porte un motif répétitif de feuillage, et le nœud, une suite de grappes de raisin. La fausse-coupe est recouverte de feuillages dont le traitement rappelle la flore médiévale. Ils alternent avec des médaillons d'émail où s'épanouissent de grandes rosaces.

Les médaillons du couvercle, réservés à un ange en prière, représenté à mi-corps et de face, sont cantonnés par de grands feuillages. Le couvercle est surmonté d'une couronne fleuronnée et de l'habituelle croix sommitale.

Inscriptions & marques : poinçon de maître (sur l'oeuvre), garantie gros ouvrages 1er titre Paris 1838-1973 (sur l'oeuvre), lettre

Précisions et transcriptions :

Le poinçon de titre et de garantie et le poinçon de maître sont insculpés sur le bord de la coupe. Le poinçon de maître est celui des orfèvres parisiens Jules Jamain et Eugène Chevron, installés 23 rue Michel-le-Comte (dans un losange horizontal, les initiales J & C, avec une accolade et une grenade militaire). Ce poinçon a été utilisé du 26 août 1865 au 23 septembre 1879.

Les médaillons placés aux extrémités des bossettes du nœud portent les lettres J E S V S.

## État de conservation

bon état

La dorure est usée sur les figurines.

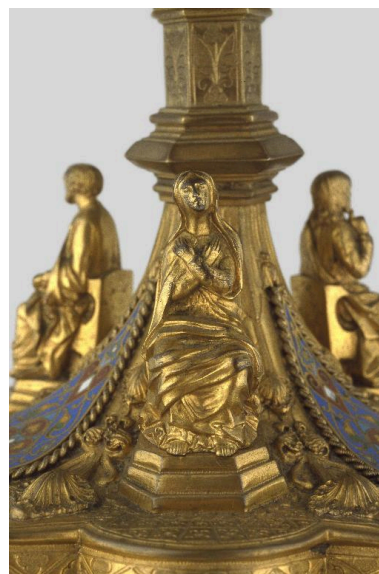
## Statut, intérêt et protection

Statut de la propriété : propriété de l'Etat

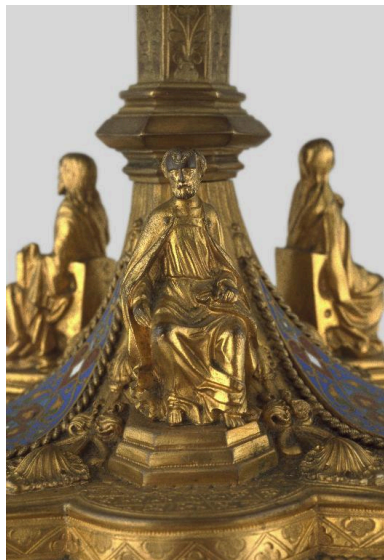
## Illustrations



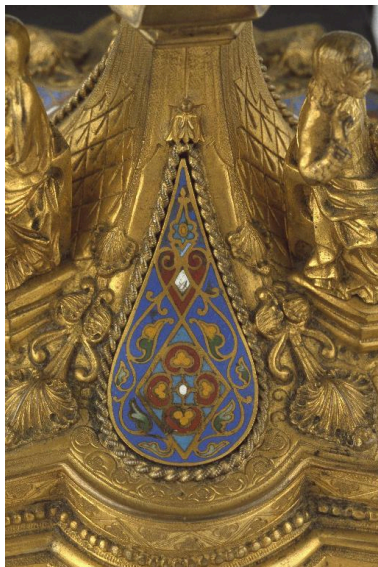
Vue générale.  
Phot. Irwin Leullier  
IVR22\_20010202428XA



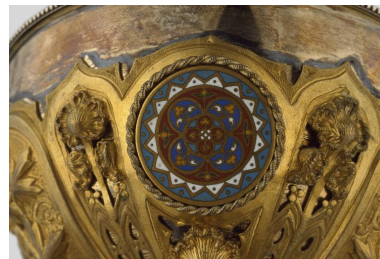
Détail du pied : figurine  
représentant le Christ bénissant.  
Phot. Irwin Leullier  
IVR22\_20010202275ZA



Détail du pied : figurine  
représentant saint Joseph.  
Phot. Irwin Leullier  
IVR22\_20010202276ZA



Détail du pied : figurine  
représentant la Vierge.  
Phot. Irwin Leullier  
IVR22\_20010202274ZA



Médaille d'émail de la fausse-coupe.  
Phot. Irwin Leullier  
IVR22\_20010202272ZA

Détail du pied : médaillon  
d'émail avec décor végétal.  
Phot. Irwin Leullier  
IVR22\_20010202273ZA

Détail du couvercle : médaillon  
d'émail, orné d'un ange en prière.  
Phot. Irwin Leullier  
IVR22\_20010202271ZA

## Dossiers liés

**Oeuvre(s) contenue(s) :**

**Oeuvre(s) en rapport :**

Présentation du mobilier de la cathédrale Saint-Gervais-Saint-Protais de Soissons (IM02002751) Hauts-de-France, Aisne, Soissons, Cathédrale Saint-Gervais-Saint-Protais, place Cardinal-Binet

Auteur(s) du dossier : Christiane Riboulleau, Martine Plouvier

Copyright(s) : (c) Région Hauts-de-France - Inventaire général



Vue générale.

IVR22\_20010202428XA

Auteur de l'illustration : Irwin Leullier

(c) Ministère de la culture - Inventaire général ; (c) Département de l'Aisne ; (c) AGIR-Pic  
reproduction soumise à autorisation du titulaire des droits d'exploitation

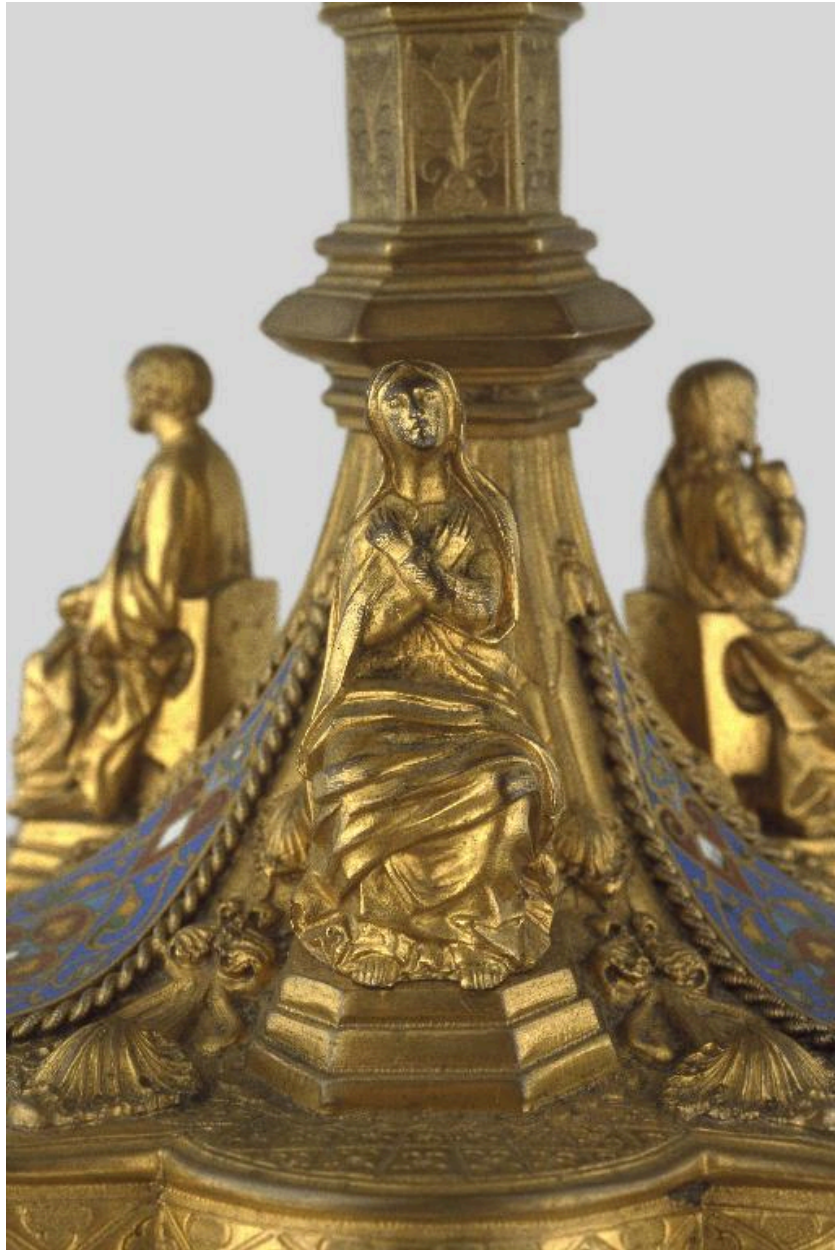


Détail du pied : figurine représentant le Christ bénissant.

IVR22\_20010202275ZA

Auteur de l'illustration : Irwin Leullier

(c) Ministère de la culture - Inventaire général ; (c) Département de l'Aisne ; (c) AGIR-Pic  
reproduction soumise à autorisation du titulaire des droits d'exploitation

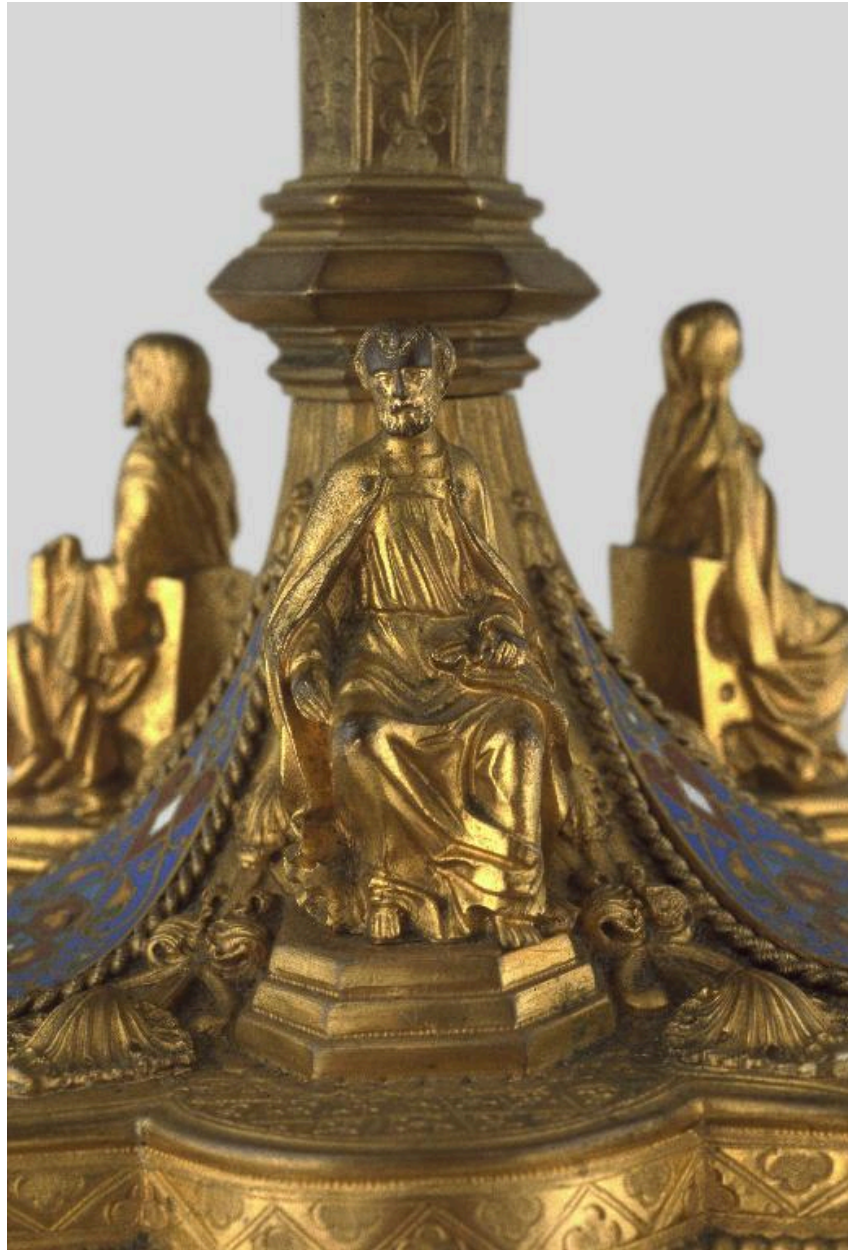


Détail du pied : figurine représentant la Vierge.

IVR22\_20010202274ZA

Auteur de l'illustration : Irwin Leullier

(c) Ministère de la culture - Inventaire général ; (c) Département de l'Aisne ; (c) AGIR-Pic  
reproduction soumise à autorisation du titulaire des droits d'exploitation



Détail du pied : figurine représentant saint Joseph.

IVR22\_20010202276ZA

Auteur de l'illustration : Irwin Leullier

(c) Ministère de la culture - Inventaire général ; (c) Département de l'Aisne ; (c) AGIR-Pic  
reproduction soumise à autorisation du titulaire des droits d'exploitation



Détail du pied : médaillon d'émail avec décor végétal.

IVR22\_20010202273ZA

Auteur de l'illustration : Irwin Leullier

(c) Ministère de la culture - Inventaire général ; (c) Département de l'Aisne ; (c) AGIR-Pic  
reproduction soumise à autorisation du titulaire des droits d'exploitation





Médaille d'émail de la fausse-coupe.

IVR22\_20010202272ZA

Auteur de l'illustration : Irwin Leullier

(c) Ministère de la culture - Inventaire général ; (c) Département de l'Aisne ; (c) AGIR-Pic  
reproduction soumise à autorisation du titulaire des droits d'exploitation



Détail du couvercle : médaillon d'émail, orné d'un ange en prière.

IVR22\_20010202271ZA

Auteur de l'illustration : Irwin Leullier

(c) Ministère de la culture - Inventaire général ; (c) Département de l'Aisne ; (c) AGIR-Pic  
reproduction soumise à autorisation du titulaire des droits d'exploitation