

Hauts-de-France, Somme
Fressenneville

Le village de Fressenneville

Références du dossier

Numéro de dossier : IA80010011
Date de l'enquête initiale : 2012
Date(s) de rédaction : 2012, 2015
Cadre de l'étude : inventaire topographique Vimeu industriel
Degré d'étude : étudié

Désignation

Dénomination : village
Parties constituantes non étudiées : abreuvoir

Compléments de localisation

Milieu d'implantation :
Références cadastrales :

Historique

Documents figurés

Le village de Fressenneville apparaît sur la carte de Cassini (ill.) où il est représenté comme une agglomération traversée par la route d'Abbeville à Eu et au Tréport.

Le cadastre napoléonien de 1825 (ill.) en donne une représentation détaillée. Le village est structuré par un réseau principal en Y (grande rue et rue du Boutelet) et par un réseau de rues secondaires. Le tracé de la route principale est sinueux. L'église est située en bordure de la Grande rue, au centre du village, qui ne dispose pas de place publique mais de plusieurs rue-places accueillant des mares ou abreuvoirs (rue du Jeu-de-Paume et rue de Feuquières - actuelle rue Jules-Guesde) ; la mare la plus importante est située à l'intersection de la Grande rue et de la ruelle du pré Sainte-Barbe (actuelles rues Roger-Salingro et Francisco-Ferrer). Plusieurs puits sont également représentés sur ce plan. Les rues du Jeu de Paume et Fournier, délimitent un îlot de forme ovale, au centre du village.

Les cartes postales du début du 20^e siècle montrent l'abreuvoir encore en place au nord du village (ill.) et plusieurs maisons à boutique, dans la rue principale, et deux hôtels de voyageurs : l'hôtel du Pavillon d'Or et l'hôtel Duval et Tellier.

Sources

L'évolution du village durant la 1^{ère} moitié du 19^e siècle peut se mesurer grâce aux recensements de population et aux matrices cadastrales.

On observe une très forte croissance entre 1800 et 1806 où l'on passe de 618 à 905 habitants, puis une croissance continue jusqu'à la veille de la Première Guerre mondiale (2000 habitants en 1906) avec une légère baisse entre 1901 et 1911 (1936 habitants) et à nouveau une forte croissance de 1946 à 1975 où on passe de 1839 à 2594 habitants.

Ces afflux de population se traduisent par une forte augmentation du nombre de maisons (190 en 1821, 266 en 1836, 367 en 1872, 494 en 1906, 536 en 1911) et bénéficient au développement de plusieurs rues du village. Les deux rues les plus peuplées voient leur population augmenter : la grande rue, scindée en deux : rues d'Abbeville et d'Eu, ainsi que la rue de Feuquières (ancienne rue du Boutelet), renommée rue de la Gare, puis rue Jules-Guesde en 1936.

La croissance urbaine se caractérise également par la création de plusieurs rues : celle qui dessert la cité Guerville (actuelle cité Karl-Marx, 134 habitants en 1881), la rue Ernest-Riquier (actuelle cité Riquier, 65 habitants en 1906) ou encore la rue Bonnet, ouverte en 1912 sur des terrains cédés par la famille Bonnet. Le changement de dénomination de plusieurs chemins atteste de la croissance urbaine autour de 1900 : rue de Nibas, rue de Friville.

La création et le renouvellement des équipements publics y est réalisée à l'initiative ou avec le soutien financier des patrons de la principale usine. Une nouvelle école et mairie est construite en 1869, date de l'installation d'une école de filles

dans l'ancienne école mixte et de la cession, par Riquier, d'un terrain (rue de Feuquières) pour l'établissement d'une place publique. Des halles y seront construites en 1872, par l'entrepreneur G. Lenne de Feuquières-en Vimeu.

Mise à l'étude en 1870, la ligne Abbeville-Dieppe par le Vimeu est essentielle pour le débouché des productions. La municipalité adhère au projet de ligne Abbeville-Le Tréport, deux ans plus tard. En 1878, elle accepte l'emplacement projeté de la future gare, "le conseil, après en avoir délibéré, considérant qu'il importe essentiellement de tenir compte des intérêts individuels de Friville-Escarbotin, centre le plus important de la serrurerie, accepte l'emplacement de la gare de Feuquières-Fressenneville, de ses dépendances et voie d'accès, c'est-à-dire sur la rive droite de la voie". L'ouverture de la voie ferrée Abbeville-Le Tréport (1882), qui passe au sud du village, et celle de la gare, entraînent une forte urbanisation de la rue de Feuquières, devenue "rue de la Gare" et la demande de création d'une troisième boîte aux lettres car "la plupart des habitants de cette rue ont une profession industrielle et commerciale qui les oblige à des fréquentes correspondances". En 1883, E. Riquier offre un terrain (rue Fournier) pour la construction d'une salle d'asile. L'année suivante, il s'engage à faire construire un bureau de poste et télégraphe. En 1886, la municipalité donne un avis favorable à la création de la voie "étroite" reliant Abbeville à Ault par Feuquières-en-Vimeu et Fressenneville. L'installation du téléphone (1896). Une **nouvelle église** est construite en 1899.

En 1906, le village est marqué par la grève qui touche les établissements Riquier. A cette occasion, les grévistes incendient accidentellement la maison d'Edouard Riquier, située à l'emplacement de l'actuel square du Château-Brulé où une plaque commémore l'évènement.

Au lendemain de la première guerre mondiale, un cinéma ouvre ses portes à Fressenneville (la salle est construite en 1919, rue du Cul-de-Sac (D 89), pour Max Pérignon, exploitant de cinématographe à Fressenneville accueillera la fonderie Beaurain vers 1924) et une partie de la halle est transformée en salle des fêtes. La modernisation du village se traduit également par l'éclairage électrique des rues (1923) mais aussi par la suppression des mares en 1925 (rue de la Gare), en 1933 (rue du Jeu de Paume). Autour de la grande mare, les arbres sont abattus et le calvaire déplacé en 1935. En 1936, la municipalité procède au renommage des rues du village, qui perdent ainsi leur caractère identitaire. La rue Ernest-Guerville, voie privée qui dessert la petite cité (construite à l'initiative de Guerville) conservera momentanément son nom.

Travaux historiques

La motte castrale entourée d'un fossé, situé au nord du village constitue la première trace de peuplement du site. Elle aurait été, au 9e siècle, le siège d'une bataille entre le Roi Louis III et les normands. Au 12e siècle, on trouve mention de Fressenneville et des seigneurs éponymes dans le cartulaire de l'abbaye de Valloires (Louandre, Briez et Prarond).

Entre cette date et la Révolution Française, plusieurs familles se succèdent à la tête de la seigneurie. En 1560, elle est détenue par Charles d'Ailly, chevalier, seigneur de Saigneville et de Fressenneville.

Elle passe, à la fin du 16e siècle entre les mains de la famille Coppequesne et dépend alors de la châtelainie de Gamaches. De 1721 à 1760, le seigneur se nomme Jérôme-René de Coppequesne, comte de Fressenneville, capitaine du régiment de Monchy, chevalier de Saint-Louis.

Activités

D'après Briez (1857), la présence de serruriers à Fressenneville est attestée en 1686, date d'un acte mentionnant le maître-serrurier, Étienne Firmin. D'autres témoignages du 18e siècle mentionnent Pierre Ducastel (1718) et trois fabricants de cadenas en 1737.

Noiret (1985) note une progression du nombre de serruriers, au milieu du 18e siècle, qui passe de 7% à 11% entre 1737 et 1751.

L'Almanach des marchands et négociants de 1786 signale à Fressenneville : industrie, fabrique de différents ouvrages de serrurerie et de quincaillerie à Fressenneville et huit fabricants (François Avis, François Roclet, Nicolas Bos, Charles Barilly, Jean-Baptiste Ducastel, Quentin Lecut, Claude François Louché et Etienne Sacepée) "ces différents fabricants exécutent les ordres qu'on leur donne pour tout ce qui est relatif à leur état. Les négociants d'Abbeville et d'Eu tiennent magasin de leurs ouvrages. Il faut adresser les lettres pour Fressenneville par Eu."

Dans la 1ère moitié du 19e siècle, les recensements de population font état de 256 serruriers, un marchand de serrures et cinq marchands quincailliers en 1836, puis de 335 serruriers, deux marchands de serrures et un marchand de cadenas, en 1851. L'activité textile prend de l'essor passant de 25 tisserands, en 1836, à 12 tisserands et 240 fileuses, en 1851.

En 1857, Briez écrit : "Ce pays fait le cadenas, et il ne paraît pas qu'avant ces dernières années il ait jamais fabriqué autre chose. Il a concentré ses études et son activité sur cette partie, dont Béthencourt lui dispute aujourd'hui le monopole. [...] On peut dire que ces trente dernières années, la fabrication s'est décuplée. Les cadenas sortent presque tout faits des machines, ne réclamant de la main que l'assemblage de leurs pièces, opération si rapide que quand vous passez, chaque soir, devant la vitre du façonnier, vous les y trouvez alignés par douzaines. Et quant aux ouvriers, ils se sont tellement multipliés qu'il serait difficile de dire aujourd'hui qui ne l'est pas. "

activité textile disparue au milieu du 19e siècle.

Les statistiques industrielles (6 M 2407) indiquent une croissance forte entre 1856 et 1880 ; on passe de 300 à 775 ouvriers et de 1 à 9 entreprises.

En 1882, "l'industrie est considérable à Fressenneville, puisque 1000 ouvriers, au moins, hommes, femmes et enfants, y sont employés à la fabrication de serrures et que d'autres branches du commerce y sont florissantes".

L'annuaire de 1929 signale 10 fabriques de serrures et cadenas, 3 fabriques de coffrets, 1 serrurerie et une fonderie de cuivre.

En 1936, Fressenneville compte neuf industriels, 245 serruriers et 290 ouvriers, soit 535 emplois, dont 224 chez Riquier et 85 chez Petit-Maloigne, qui sont alors les principaux employeurs (recensements de population).

Période(s) principale(s) : 19e siècle, 20e siècle

Description

Le village s'étend aujourd'hui entre deux voies de communication, la route d'Abbeville (au nord) et la voie ferrée (au sud), desservi par la gare de Feuquières (au sud-est). Le cimetière se situe à l'extrémité du village au nord-est. Une motte est encore visible au nord (ill.). Plusieurs croix sont conservées dans le village : croix en tuf (rue Roger-Salengro), en fer (rue Henri-Barbusse), marquant encore parfois la limite de la commune (rue Jules-Guesde).

Il est structuré par un réseau de voies en étoile le reliant aux villages voisins (Woincourt et Friville à l'ouest ; Feuquières et Valines à l'est) et par des axes internes (anciennes routes secondaires et dessertes des lotissements).

Plusieurs lotissements (hors étude) ont été aménagés à la périphérie, sur d'anciennes terres agricoles : au nord, dans les années 1960 (rue de Verdun) et au sud, dans les années 1970 (rue Robert et Geneviève-Gobert), en s'appuyant sur des voies existantes.

Implantation et typologie du bâti :

A l'exception de l'habitat des lotissements de la 2e moitié du 20e siècle, le bâti est implanté sur rue. Rez-de-chaussée ou un étage carré (centralité autour de la mairie).

Présence de boutiques (ill.) et de nombreuses usines.

Présence de lotissements à desserte internes : densification.

Éléments descriptifs

Typologies et état de conservation

Typologies : plateau

Présentation

Situation

Le territoire communal de Fressenneville couvre une superficie de 866 hectares et compte 2302 habitants en 2011, soit une densité moyenne de 265.8 habitants au km² (données INSEE).

Situé au centre de l'aire d'étude et au coeur du Vimeu industriel, son territoire est délimité par les communes de Feuquières-en-Vimeu à l'est, Friville-Escarbotin et Woincourt à l'ouest, Nibas au nord et Dargnies et Embreville au sud. Le relief peu marqué varie entre 62 mètres, au nord à la limite des communes Friville-Escarbotin et de Nibas au lieu-dit *Le Bout du Monde*, et 126 mètres au sud au lieu-dit *Les Quatre-Arbres*. La commune n'est baigné pas aucun cours d'eau.

L'agglomération s'est formée à la croisée deux routes départementales, formant une structure viaire en « X » : Sur un axe nord-est / sud-ouest, le long de l'ancienne route royale, véritable colonne vertébrale du Vimeu, reliant Abbeville à l'agglomération Mers-Eu-Le Treport et sur une axe nord-ouest / sud-est avec la route traversant le cœur du Vimeu Industriel et reliant Feuquières en Vimeu à Friville-Escarbotin. Il n'existe pas d'habitat isolé.

La route départementale 925, ancienne route impériale d'Abbeville à Mers-les-Bains et principal axe de communication du Vimeu, traversait le village avant sa récente déviation au nord. La commune est également traversée au sud par ligne de chemin de fer d'Abbeville à Eu (ouverte en 1882) et le village desservi par la gare de Feuquières-Fressenneville, située à 1200 mètres du centre bourg sur la commune de Feuquières.

Agglomération

Les rues Roger-Salengro et Jean-Jaurès constituent l'axe principal de la commune et desservent les principaux commerces, l'école, la mairie et l'église. À l'est, la rue Jules-Guesde relie Fressenneville et Feuquières-en-Vimeu où est implantée la gare ferroviaire de Feuquières — Fressenneville. Les deux communes sont aujourd'hui reliées par continuité du bâti.

Les rues du Jeu de Paume et Fournier, délimitent un îlot de forme ovale, au centre du village, qui peut avoir été l'emprise d'un ancien manoir.

L'urbanisation ancienne, relativement dense, s'étire le long des axes de communications dans l'alignement de la rue. La trame parcellaire est étroite et profonde avec dans l'extrême majorité des cas, le bâti à l'aplomb du réseau viaire et le jardin potager rejeté en fond de parcelle. Dans la rue Roger-Salengro, l'alignement est rompu par les deux maisons patronales, attachées à l'usine Guerville-Riquier, implantées au centre de vastes parcelles et clôturées par des grilles métalliques.

A partir du deuxième tiers du 20e siècle, on observe des implantations à l'écart de la rue, notamment dans un axe nord-sud en direction la ligne de chemin de fer et des maisons de gardes-barrières (rues Camille-Pelletan, Pierre-Brossolette, du Chellier). Le centre ancien est également marqué par la présence d'unités de production industrielle côtoyant l'habitat.

L'usine Gerville-Riquier, reconstruite en 1912, marque la rue Roger-Salengro par son aspect massif et ses deux étages carrés à l'aplomb de la rue mais on peut également citer l'entreprise Thirard (rue Jean-Jaurès) ou encore la fonderie Poilly (rue Jules-Guesde). A ces usines, il convient d'associer l'habitat ouvrier, construit à partir du 4e quart du 19e siècle et implanté à l'écart du réseau principal (Cité Guerville, rue Karl-Marx, et cité Riquier).

L'habitat

L'habitat construit avant 1949 (39 % des résidences principales) se situe essentiellement dans le centre-bourg et le long des anciens axes (rue Jules-Guesde, rue Jean-Jaurès et rue Henri-Barbusse). Généralement en rez-de-chaussé, il présente un gros œuvre en torchis, parfois couvert de clins, remplacé à partir des années 1870 par la brique. On trouve également, rue Roger-Salengro et Jean-Jaurès, des bâtiments en brique à étage et un toit à croupes couvert d'ardoises.

A partir des années 1960, l'habitat pavillonnaire, est implanté le long des rues existantes ou dans de nouveaux quartiers. Le parcellaire est alors plus large et moins profond avec implantation du bâti en centre de parcelle. Dans un premier temps les maisons sont semi-mitoyennes (rue Geneviève-Gabart ou Emile-Zola), puis isolées (rues Charles-de Gaulle et Jean-Moulin).

Depuis les années 1990, les constructions nouvelles se sont plutôt implantées le long de voie déjà existantes, comme dans la rue Jules-Guesde où la jonction avec la commune de Feuquières en Vimeu crée une conurbation. Enfin Fressenneville présente également deux zones d'habitat collectif. L'une réalisée au début des années 1970 (rue Jean-Jacques Rousseau), l'autre dans les années 2000, en retrait de la rue Jean-Jaurès.

Références documentaires

Documents d'archive

- AD Somme. Série M ; 6 M 360. **Fressenneville. Recensement de la population, 1836-1911.**
- AD Somme. Série M ; 6 M 360/2. **Fressenneville. Recensement de la population, 1836-1911.**
- AD Somme. Série M ; 6 M 2407. **Statistiques sur la situation industrielle de l'arrondissement d'Abbeville, 1813-1869.**
- AD Somme. Série M ; 6 M 2408. **Statistiques sur la situation industrielle de l'arrondissement d'Abbeville, 1869-1893.**
- AD Somme. Série O ; 99 O 1870. **Fressenneville. Administration communale, avant 1869.**
- AD Somme. Série O ; 99 O 1871. **Fressenneville. Administration communale, 1870-1939.**
- AD Somme. Série O ; 99 O 1872. **Fressenneville. Administration communale, 1870-1939.**
- AD Somme. Série P ; 3 P 360/3. **Fressenneville. État de sections des propriétés bâties et non-bâties.**
- AD Somme. Série P ; 3 P 360/4. **Fressenneville. Matrice des propriétés foncières, 1829-1914.**
- AD Somme. Série P ; 3 P 360/5. **Fressenneville. Matrice des propriétés foncières, 1829-1914.**
- AD Somme. Série P ; 3 P 360/6. **Fressenneville. Matrice des propriétés foncières, 1829-1914.**
- AD Somme. Série P ; 3 P 360/9. **Fressenneville. Matrice des propriétés bâties, 1882-1911.**
- AD Somme. Série P ; 3 P 360/10. **Fressenneville. Matrice des propriétés bâties, 1911-1943.**

Documents figurés

- **Carte de Cassini. N°23 : Dieppe**, gravure à l'eau-forte, Le Roy le Jeune géographe, 1757.
- **Fressenneville. Plan cadastral : tableau d'assemblage**, dessin à l'encre, à l'aquarelle et au lavis sur papier, Pruvert géomètre, 1826 (AD Somme ; 3 P 1363/1).
- **Fressenneville. Plan cadastral, section D1 dite le Village**, Pruvert géomètre, 1826 (AD Somme ; 3 P 1363/6).
- **Fressenneville. Plan cadastral, section D2 dite le Village**, dessin à l'encre, à l'aquarelle et au lavis sur papier, Pruvert géomètre, 1826 (AD Somme ; 3 P 1363/7).
- **Fressenneville. Ancienne église. Nouvelle église en construction**, carte postale, vers 1905 (coll. part.).
- **Fressenneville (Somme). Carrefour des quatre chemins**, carte postale, L. Martincourt, photographe Paris, 1912 (coll. part.).
- **Fressenneville (Somme). L'abreuvoir du calvaire**, carte postale, Raymond Bénard Editeur, après 1912 (coll. part.).
- **Fressenneville (Somme). Centre du village, école des filles**, carte postale, Villain Editeur, vers 1920 (coll. part.).
- **Fressenneville. Rue d'Eu, la mairie et l'école de garçons**, carte postale, Sac-Epée éditeur, vers 1925 (coll. part.).
- **Fressenneville (Somme). Le monument**, carte postale, Woincourt : F. Charvart photographe, vers 1925 (coll. part.).

Bibliographie

- **Almanach général des marchands, négociants et armateurs de la France et de l'Europe**, Paris, 1786.
p. 254.
- BONNOT. **Détails des fers, fonte, serrurerie, ferrure et clouterie, à l'usage des bâtimens**, Paris : [s.n.], 1782.
- BRIEZ, P. **Notices sur la serrurerie de Picardie**. Abbeville : Briez, 1857.
pp. 65-68
- **Fressenneville, bulletin municipal**, mars 1987, numéro 68.
- GAILLARD, Jean-Louis. **Fressenneville, une siècle d'histoire**. Fressenneville : [s.n.], 1981.
- NOIRET, Jean-Yves. **La vie conjugale à Fressenneville de 1736 à 1760**. Abbeville : Société d'Emulation d'Abbeville, 1994.
p. 459-474
- NOIRET, Jean-Yves. "Etre artisan à Fressenneville de 1737 à 1751 : famille et métier". *Les Cahiers du Vimeu*, n°2, octobre 1985.

p.5-11.

- PRAROND, Ernest. **Histoire de cinq villes et de trois cents villages, hameaux ou fermes : Saint-Valery et les cantons voisins.** Abbeville : P. Briez, 1863.
pp. 169-171
- RODIERE, Roger, DES FORTS, Philippe. **Le Pays du Vimeu.** Amiens : Société des Antiquaires de Picardie, 1938.
p.157
- DARSY, M. Note historique sur l'abbaye de Sery au diocèse d'Amiens

Liens web

- Vue aérienne de la motte castrale de Fressenneville, à proximité de la rue Francisco Ferrer : http://www.archeologie-aerienne.culture.gouv.fr/imgs/11088_bis.jpg

Annexe 1

Les rues de Fressenneville

Les rues de Fressenneville

1825	Maisons 1851	Maisons 1872	Maisons 1881	Maisons 1906	Maisons 1911
Grande-rue Grande route (1881)	152	192	197		
rue d'Eu (1906) (rue Jean-Jaurès 1936) rue d'Eu (Bout d'haut 1906)				48 32	90
route d'Abbeville (1906) (rue Henri- Barbusse 1936)				141	148
rue de Feuquières (rue du Boutelet 1851) (rue de la Gare 1906) (rue Jules-Guesde 1936)	54	59	69	93	97
rue Fournier (rue Pasteur 1936)	9	10	13	13	16
rue Dumont rue du Moulin (1872) (rue Charles- Vérecque 1936)	8	13	9	12	12
rue du Jeu de Paume	8	9	14	14	16

rue du Four à Ban (rue Jean-Baptiste-Clément 1936)	13	13	19	24	30
ruelle du Pré Sainte-Barbe (rue Sainte-Barbe 1851) (rue Francisco-Ferrer 1936)	11	13	17	24	24
rue Neuve (rue de la Motte) (rue Jean-Jacques-Rousseau 1936)	4	2	2		3
rue Louis-Caron (rue Geneviève-Gabart)	5	7	8		
rue Desprez	7				
rue Caillet (rue Voltaire 1936)	10	13	13	17	17
rue de Gamaches (rue Camille-Pelletan 1936)		12	13	19	24
ruelle à Cailloux route de Friville (rue Chevalier de la Barre 1936)					
rue Guerville (cité Karl-Marx 1936)			25	26	
rue de Nibas (rue Émile-Zola 1936)				10	11
rue Ernest-Riquier (cité Riquier)				14	14
rue Bonnet (1912) (rue Victor-Hugo 1936)					
Place (place de la République 1936)					

Nouveau Tableau

Annexe 2

Liste des maires de Fressenneville

Liste des maires de Fressenneville :

- Jean Baptiste Holleville 1822-1842

- Jean-François Cassin 1853-1865
- Charles Zephir Guerville 1865-1880**
- Nicolas Wattré 1880-1892
- Ridou Lecat 1892-1897
- Julien Riquier 1897-1906**
- Élisée Cassin 1906-1935
- Marcel Poiret 1935-1950
- Maurice Petit 1950-1967
- Guy Pruvot 1967-1977
- Noel Ricouard 1977-2008**
- Alex Pauchet 2008-2014
- Annie-Claude Leuliette depuis 2014.

Annexe 3

Entreprises attestées à Fressenneville

recensements 1872 : 419 serruriers

- Achille Sac-Epée, fabricant de serrures : 1872-1881
- Pierre Buiret, fabricant de serrures : 1872-1881
- Fulgence Ducastelle, fabricant de serrures : 1872
- Ch. Z. Guerville, négociant : 1872
- Frédéric Ozenne, fabricant de serrures : 1881
- Alfred Couillet, fabricant de serrures : 1881-1906
- Aimable Turles, fabricant de serrures : 1881
- Jérémy Villain, fabricant de cadenas : 1881-1906
- Ernest Riquier, manufacturier : 1881
- Théophile Riquier, manufacturier : 1881
- Edouard Riquier, industriel : 1906
- Julien Riquier, fabricant de serrures, 1906
- Joseph Caron, fabricant de serrures, 1906
- Eugène Oblet, fabricant de cadenas : 1906
- Maxime Ancelle, fabricant de serrures : 1906-1911
- A. Guyot Delarbre frères succrs manufacture de serrurerie et cadenas, dépôt à Paris : 1878 (annuaire Didot-Bottin, p. 444).

Annuaire 1929

fabriques de cadenas et serrures

- Buiret-Davergne
- Caron-Ozenne
- Desprez frères
- Guerville, Riquier et Cie
- Maurice Jacques, Petit frères, Maloigne et Cie
- Poilly, Couillet et Legay
- J. Tirard fils
- Fernand Tirard
- Villain fils

fabriques de coffrets

- Boclet
- Caron-Ozenne
- Guerville, Riquier et Cie

Serrurerie

- Tavernier frères

fonderie de cuivre

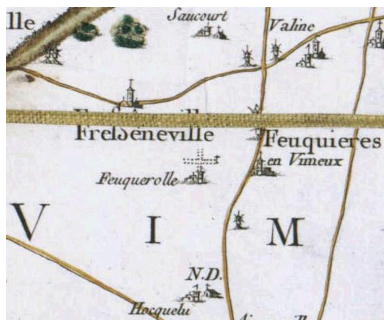
- Verlant et Beaurain
- ancienne usine de décolletage Ernest Petit, 32-34 rue Henri-Barbusse, attestée vers 1930. L'entreprise connue sous la raison sociale Etablissements Petit et fils emploie moins de 10 salariés en 1985.
- ancienne entreprise Villain fils Nickelage, 6 rue Henri-Barbusse, attestée en 1962 : nickelage, chromage, zingage, 20 salariés en 1983.
- ancienne scierie Pruvost, construite rue d'Abbeville vers 1914 (date d'imposition) pour Camille Pruvot-Evrard, charron à Fressenneville et démolie en 1919. Un nouvel atelier est construit dans la Grande-Rue, vers 1926 et

agrandi en 1929 (dates d'imposition). L'entreprise devient Pruvot frères SNC en 1938, date de la construction d'un nouvel atelier, à nouveau agrandi en 1954. 20 à 50 salariés en 1962. 20 salariés en 1983.

• ancienne usine de serrurerie Lenne, père et fils, 4 rue Bonnet. fabrique de clés Lenné-Abdon attestée vers 1930. devient Lenne et fils et emploie 10 à 20 salariés en 1962, puis Lenne, ère et fils 20 salariés en 1985.

• Vers 1924, la fonderie Joseph Verlant-Haudrechy est installée, dans une salle de cinéma construite en 1919, rue du Cul-de-Sac. Le bâtiment abritant l'outillage fixe, construit vers 1925 (date d'imposition) et agrandi vers 1932 est démoli en 1943. En 1932, la SARL Verlant-Beurain fait l'acquisition d'une maison située sur la parcelle voisine (D 90), rue Caillet.

Illustrations



Détail de la carte de Cassini, par Le Roy le jeune, 1757.
Phot. Romain Grimaud (reproduction)
IVR22_20128005224NUCA



Plan cadastral, section D1 dite du village, par Sauvage (AD Somme ; 3 P 1363/6).
Phot. Archives départementales de la Somme
IVR22_20128005171NUC1A



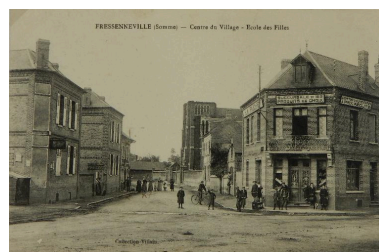
Plan cadastral, section D2 dite du village, par Sauvage (AD Somme ; 3 P 1363/7).
Phot. Archives départementales de la Somme
IVR22_20128005172NUC1A



L'ancienne église, l'ancien cimetière et la nouvelle église en construction, vers 1905 (coll. part.).
Repro. Romain Grimaud
IVR22_20128005196NUC2A



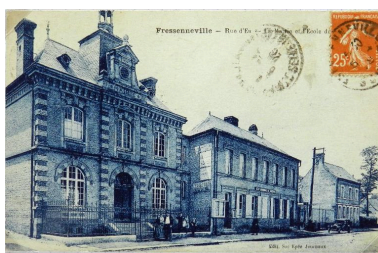
Le centre du village et la maison patronale Riquier brûlée, vers 1910 (coll. part.).
Phot. Romain Grimaud (reproduction)
IVR22_20128005200NUC1A



Le centre du village, l'école des filles et la nouvelle église, vers 1920 (coll. part.).
Phot. Romain Grimaud (reproduction)
IVR22_20128005201NUC2A



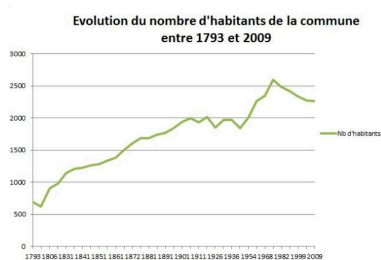
L'ancienne mare, entre les
rues Henri Barbusse et Roger
Salengro, vers 1920 (coll. part.).
Phot. Romain Grimaud
(reproduction)
IVR22_20128005203NUC2A



La mairie et l'école de
garçons, vers 1925 (coll. part.)
Phot. Romain Grimaud
(reproduction)
IVR22_20128005197NUC2A



Le monument aux morts
vers 1925 (coll. part.).
Phot. Romain Grimaud
(reproduction)
IVR22_20128005198NUC2A



Evolution de la population
communale aux 19e et 20e siècle.
Dess. Romain Grimaud
IVR22_20128005210NUDA



Vue aérienne de l'agglomération
depuis le nord, en 1988.
Phot. Phot'R
IVR22_19888001645P



Vue aérienne de
l'agglomération, en 1988.
Phot. Phot'R
IVR22_19888001421P



Motte castrale, rue Francisco-Ferrer.
Phot. Thierry Lefébure
IVR22_20138000058NUC2A



La rue Roger-Salengro, depuis le sud.
Phot. Romain Grimaud
IVR22_20128005214NUC1A

L'entrée du village depuis la route
de Woincourt, rue Jean-Jaurès.

Phot. Thierry Lefébure

IVR22_20138000048NUC2A



Le square du Château-brûlé
depuis la rue Jules-Guesde.

Phot. Thierry Lefébure

IVR22_20138000044NUC2A



La place de la
République et les halles.

Phot. Thierry Lefébure

IVR22_20138000043NUC2A



Le carrefour des rue Jean-Jaurès,
rue Roger-Salengro et Jules-Guesde.

Phot. Thierry Lefébure

IVR22_20138000110NUC2AQ



La rue Jean-Jaurès depuis l'est.

Phot. Thierry Lefébure

IVR22_20138000109NUC2A



La rue Jules-Guesde.

Phot. Thierry Lefébure

IVR22_20138000047NUC2A



Croix funéraire de la famille Petit,
rue Henri-Barbusse, vers 1890.

Phot. Romain Grimaud

IVR22_20128005223NUCA



Boutique, 9 rue Jules-Guesde.

Phot. Thierry Lefébure

IVR22_20158000562NUC2A



Boutique, 51 rue Jules-Guesde.

Phot. Thierry Lefébure

IVR22_20158000559NUC2A



Boutique, 51 rue Jules-Guesde.

Phot. Thierry Lefébure

IVR22_20158000560NUC2A



Boutique, 67 rue Jules-Guesde.
Phot. Thierry Lefébure
IVR22_20158000561NUC2A



Boutique, 109 rue Jules Guesde.
Phot. Romain Grimaud
IVR22_20128005211NUC1A



Boutique, 107 rue Jules Guesde.
Phot. Romain Grimaud
IVR22_20128005212NUC1A



La scierie Pruvost, rue du
Chevalier-de-la-Barre.
Phot. Francis Dubuc
IVR22_19908000055Z



Fonderie Lesage, entrée du site,
75 rue Jean-Baptiste-Clément.
Phot. Francis Dubuc
IVR22_19908001874Z



Fonderie Couillet, vue générale
des ateliers de fabrication,
rue Jean-Baptiste-Clément.
Phot. Francis Dubuc
IVR22_19908000051Z



L'école mixte depuis le
square du Château-brûlé.
Phot. Thierry Lefébure
IVR22_20138000049NUC2A



Maisons jumelles,
rue Camille-Pelletan.
Phot. Thierry Lefébure
IVR22_20138000045NUC2A



Ancienne demeure Sacépée-
Davergne, 114 rue Jean-Jaurès.
Phot. Thierry Lefébure
IVR22_20138000054NUC2A



Dépendances de la demeure Sacépée-
Davergne, 114 rue Jean-Jaurès.
Phot. Thierry Lefébure
IVR22_20138000055NUC2A



Maison de garde-barrière,
rue Camille-Pelletan.
Phot. Romain Grimaud
IVR22_20138015593NUCA



Croix de chemin, rue Jules-Guesde.
Phot. Romain Grimaud
IVR22_20128015627NUC1A



L'église paroissiale Saint-Quentin.
Phot. Thierry Lefébure
IVR22_20138000027NUC2A



La mairie de Fressenneville.
Phot. Thierry Lefébure
IVR22_20138000038NUC2A



L'ancienne usine Guerville-
Riquier, puis Bricard.
Phot. Thierry Lefébure
IVR22_20138000001NUC2AQ



L'ancienne demeure d'Ernest Riquier.
Phot. Thierry Lefébure
IVR22_20158000556NUC2A



Ancienne demeure de Julien Riquier.
Phot. Thierry Lefébure
IVR22_20158000551NUC2A



Croix de chemin en tuf,
rue Roger-Salingro.
Phot. Romain Grimaud
IVR22_20128015628NUC1A



La place aménagée à l'emplacement
de l'ancien abreuvoir.
Phot. Romain Grimaud
IVR22_20128015629NUC1A

Dossiers liés

Dossiers de synthèse :

Le Vimeu industriel - dossier de présentation (IA80010007)

Oeuvre(s) contenue(s) :

Oeuvre(s) en rapport :

Ancien atelier de serrurier (maison d'artisan) (IA80010140) Hauts-de-France, Somme, Fressenneville, 109 rue Jules-Guesde, ancienne rue du Boulelet, ancienne rue de Feuquières, ancienne rue de la Gare

Ancien logement patronal de l'industriel Ernest Riquier, devenu maison des soeurs missionnaires de Notre-Dame des Apôtres, puis foyer (IA80010098) Hauts-de-France, Somme, Fressenneville, 53 rue Roger-Salingro, ancienne route d'Abbeville

Ancienne cité ouvrière, dite cité Guerville (IA80010090) Hauts-de-France, Somme, Fressenneville, 12 à 56 rue Karl-Marx, ancienne rue Guerville

Ancienne cité ouvrière, dite cité Riquier (IA80010091) Hauts-de-France, Somme, Fressenneville, Cité Riquier, 41 rue Henri-Barbusse

Ancienne demeure (détruite) de l'industriel Edouard Riquier (actuelle place du Château-Brûlé) (IA80010059) Hauts-de-France, Somme, Fressenneville, place du Château-Brûlé, ancienne rue de la Gare, ancienne rue de Feuquières

Ancienne demeure de l'industriel Julien Riquier (IA80010099) Hauts-de-France, Somme, Fressenneville, 49 rue Roger-Salengro, ancienne route d'Abbeville

Ancienne école primaire de garçons et mairie du village de Fressenneville, actuellement mairie et bibliothèque (IA80010084) Hauts-de-France, Somme, Fressenneville, 25 rue Jean-Jaurès

Ancienne école primaire mixte et mairie, devenue école de filles de Fressenneville (actuelle garderie d'enfants dite Nid d'ange) (IA80010270) Hauts-de-France, Somme, Fressenneville, 3 rue Roger-Salengro, ancienne route d'Abbeville

Ancienne fonderie Couillet-Legay (IA80010268) Hauts-de-France, Somme, Fressenneville, rue Jean-Baptiste-Clément

Ancienne fonderie de cuivre Verlant et Beaurain, puis entreprise de fournitures électriques SM-CI, SAAE Malico connectors international et Beaurain distribution (IA00076610) Hauts-de-France, Somme, Fressenneville, Les Marettes, 44 rue Emile-Zola , ancienne rue de Nibas

Ancienne fonderie Lesage (IA80010080) Hauts-de-France, Somme, Fressenneville, rue Jean-Baptiste-Clément, ancienne rue du Four-à-Ban

Ancienne serrurerie et fabrique de cadenas Jean-Charles Amable Turles, puis fabrique de serrurerie Eugène Oblet, devenue usine de cadenas Jean Tirard, puis Tirard et Burgaud (vestiges), actuellement entrepôts SAS Tirard (IA00076611) Hauts-de-France, Somme, Fressenneville, 71, 73 rue Jules-Guesde , ancienne rue de Feuquières

Ancienne usine de cadenas Ancelle-Lecat, puis Petit Frères, Maloigne et Cie, puis Joseph Petit, Virgile Maloigne et consorts (vestiges) (IA00076609) Hauts-de-France, Somme, Fressenneville, 53 rue Jean-Jaurès , ancienne rue d'Eu

Ancienne usine de petite métallurgie Fernand Lecult, devenue Société Française de Robinetterie (IA80010093) Hauts-de-France, Somme, Fressenneville, 13 rue Jean-Jacques-Rousseau, ancienne rue Neuve, rue Roger-Salengro, ancienne rue d'Abbeville

Ancienne usine de serrurerie Desprez Frères, puis Irénée Desprez et Fils, devenue SARL Picardie Desprez puis Serrurerie de Picardie (IA80010089) Hauts-de-France, Somme, Fressenneville, 6 rue du Chevalier-de-la-Barre, ancienne route de Friville

Ancienne usine de serrurerie et fonderie Charles Guerville, puis Ch. Guerville Fils et Riquier Frères, puis Guerville, Riquier et Cie puis usine de serrurerie Bricard (IA00076607) Hauts-de-France, Somme, Fressenneville, 54, 56 rue Roger-Salengro , ancienne rue d'Abbeville

Ancienne usine de serrurerie Ozenne, puis fabrique de serrurerie Caron-Ozenne, puis Hurtel-Laignier, devenue usine d'affinage Hurelle (actuellement négoce de métaux Métostock) (IA00076612) Hauts-de-France, Somme, Fressenneville, 4 et 6 rue du Jeu-de-Paume

Ancienne usine de serrurerie Poilly Léopold, puis Poilly Père et Fils (IA00076613) Hauts-de-France, Somme, Fressenneville, 24 rue Jules-Guesde , ancienne rue de Feuquières, ancienne rue du Boutelet

École primaire de Fressenneville (ancienne église et cimetière Saint-Quentin) (IA80010269) Hauts-de-France, Somme, Fressenneville, 4 rue Roger-Salengro

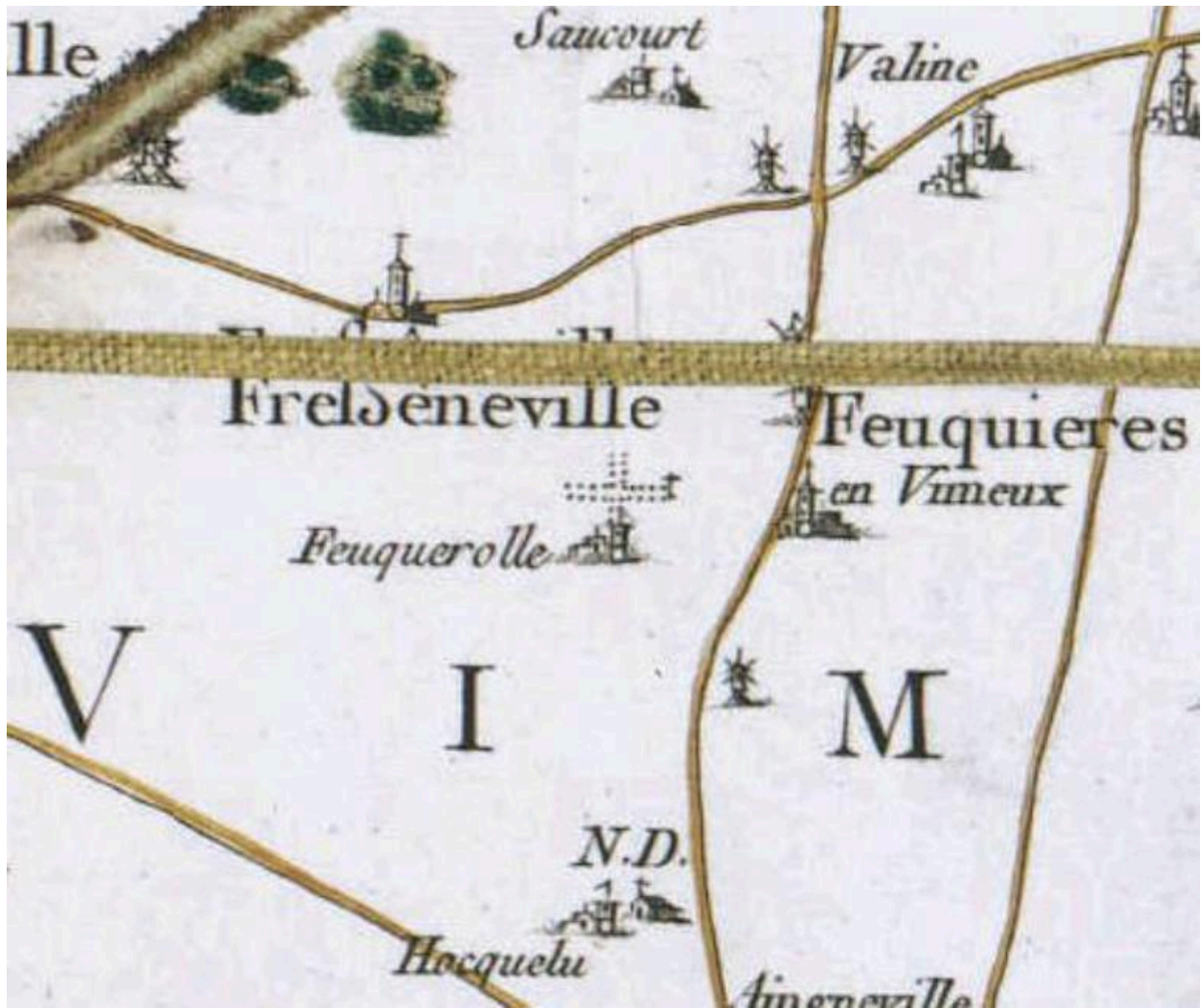
Église paroissiale Saint-Quentin de Fressenneville (IA80010085) Hauts-de-France, Somme, Fressenneville, rue Roger-Salengro, ancienne route d'Abbeville

Le cimetière communal de Fressenneville (IA80010096) Hauts-de-France, Somme, Fressenneville, Le Castelet, rue Henri-Barbusse

Usine de cadenas Thirard Sacepet, puis Fernand Thirard actuellement FTH (IA00076608) Hauts-de-France, Somme, Fressenneville, 45 rue Jean-Jaurès , ancienne Grande Route

Auteur(s) du dossier : Romain Grimaud, Isabelle Barbedor

Copyright(s) : (c) Région Hauts-de-France - Inventaire général ; (c) Association de Préfiguration du PNR Picardie maritime ; (c) Département de la Somme



Détail de la carte de Cassini, par Le Roy le jeune, 1757.

IVR22_20128005224NUCA

Auteur de l'illustration : Romain Grimaud (reproduction)

(c) Région Hauts-de-France - Inventaire général ; (c) Association de Préfiguration du PNR Picardie maritime ; (c)

Département de la Somme

reproduction soumise à autorisation du titulaire des droits d'exploitation



Plan cadastral, section D1 dite du village, par Sauvage (AD Somme ; 3 P 1363/6).

IVR22_20128005171NUC1A

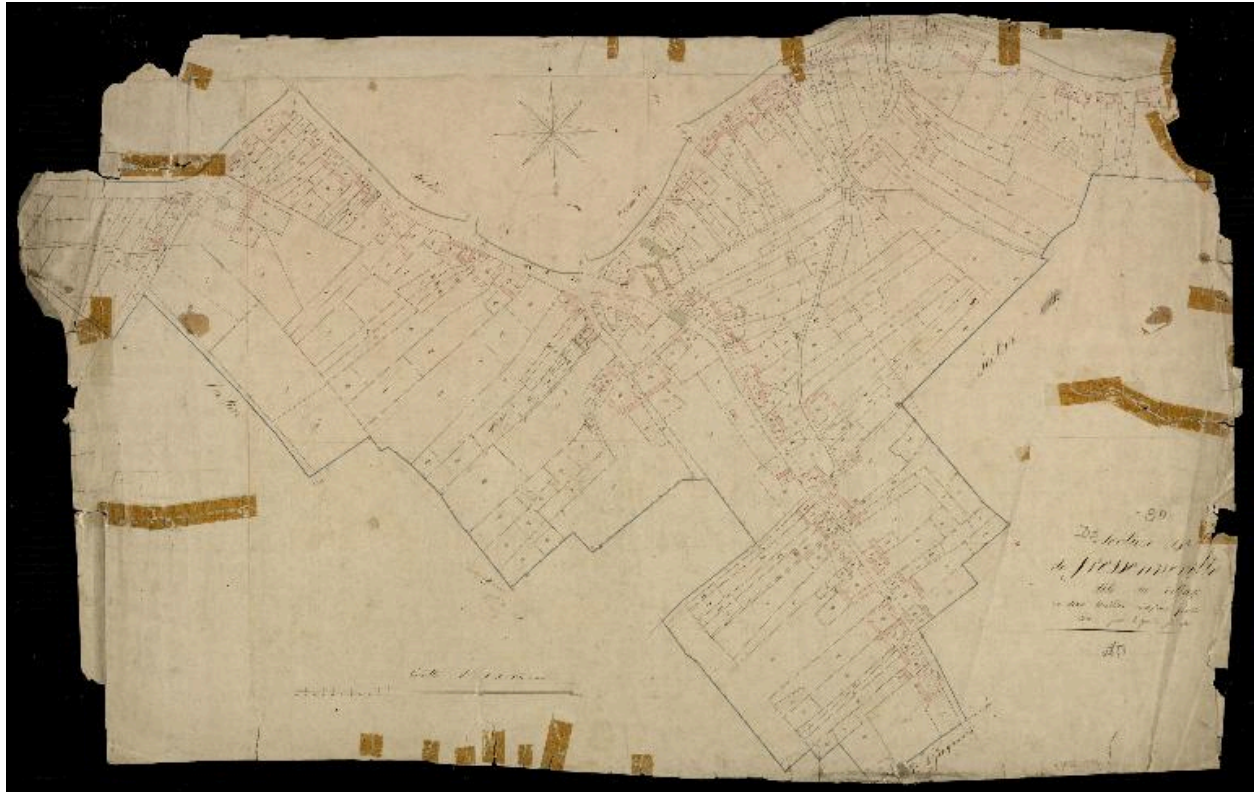
Auteur de l'illustration : Archives départementales de la Somme

Échelle : 1/1250

(c) Région Hauts-de-France - Inventaire général ; (c) Association de Préfiguration du PNR Picardie maritime ; (c)

Département de la Somme

reproduction soumise à autorisation du titulaire des droits d'exploitation



Plan cadastral, section D2 dite du village, par Sauvage (AD Somme ; 3 P 1363/7).

IVR22_20128005172NUC1A

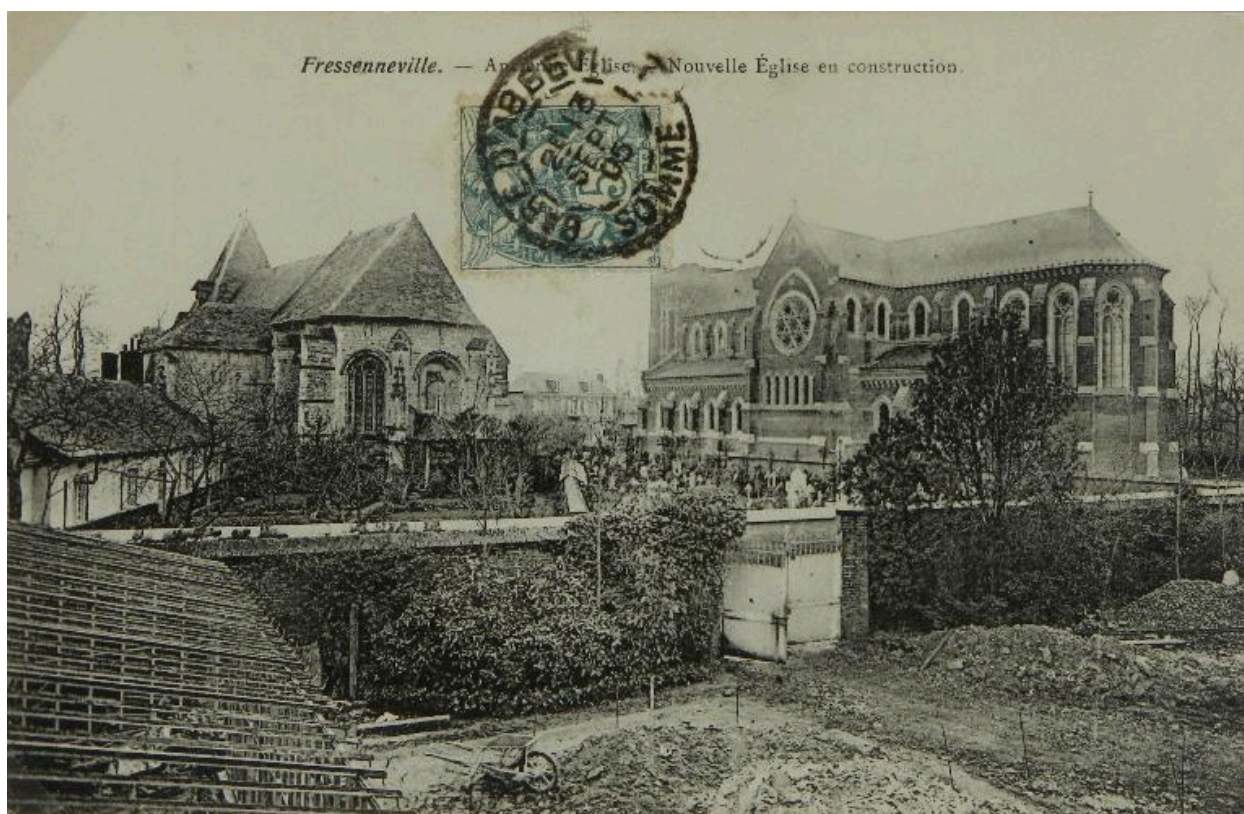
Auteur de l'illustration : Archives départementales de la Somme

Échelle : 1/1250

(c) Région Hauts-de-France - Inventaire général ; (c) Association de Préfiguration du PNR Picardie maritime ; (c)

Département de la Somme

reproduction soumise à autorisation du titulaire des droits d'exploitation



L'ancienne église, l'ancien cimetière et la nouvelle église en construction, vers 1905 (coll. part.).

Référence du document reproduit :

- **Fressenneville. Ancienne église. Nouvelle église en construction**, carte postale, vers 1905 (coll. part.).

IVR22_20128005196NUC2A

Auteur de l'illustration (reproduction) : Romain Grimaud

Date de prise de vue : 2012

(c) Région Hauts-de-France - Inventaire général ; (c) Association de Préfiguration du PNR Picardie maritime ; (c)

Département de la Somme

reproduction soumise à autorisation du titulaire des droits d'exploitation



Le centre du village et la maison patronale Riquier brûlée, vers 1910 (coll. part.)

Référence du document reproduit :

- **Fressenneville (Somme). Carrefour des quatre chemins**, carte postale, L. Martincourt, photographe Paris, 1912 (coll. part.).

IVR22_20128005200NUC1A

Auteur de l'illustration : Romain Grimaud (reproduction)

(c) Région Hauts-de-France - Inventaire général ; (c) Association de Préfiguration du PNR Picardie maritime ; (c) Département de la Somme

reproduction soumise à autorisation du titulaire des droits d'exploitation



Le centre du village, l'école des filles et la nouvelle église, vers 1920 (coll. part.).

Référence du document reproduit :

- **Fressenneville (Somme). Centre du village, école des filles**, carte postale, Villain Editeur, vers 1920 (coll. part.).

IVR22_20128005201NUC2A

Auteur de l'illustration : Romain Grimaud (reproduction)

(c) Région Hauts-de-France - Inventaire général ; (c) Association de Préfiguration du PNR Picardie maritime ; (c)

Département de la Somme

reproduction soumise à autorisation du titulaire des droits d'exploitation



L'ancienne mare, entre les rues Henri Barbusse et Roger Salengro, vers 1920 (coll. part.).

Référence du document reproduit :

- **Fressenneville (Somme). L'abreuvoir du calvaire**, carte postale, Raymond Bénard Editeur, après 1912 (coll. part.).

IVR22_20128005203NUC2A

Auteur de l'illustration : Romain Grimaud (reproduction)

(c) Région Hauts-de-France - Inventaire général ; (c) Association de Préfiguration du PNR Picardie maritime ; (c)

Département de la Somme

reproduction soumise à autorisation du titulaire des droits d'exploitation



La mairie et l'école de garçons, vers 1925 (coll. part.)

Référence du document reproduit :

- **Fressenneville. Rue d'Eu, la mairie et l'école de garçons**, carte postale, Sac-Epée éditeur, vers 1925 (coll. part.).

IVR22_20128005197NUC2A

Auteur de l'illustration : Romain Grimaud (reproduction)

(c) Région Hauts-de-France - Inventaire général ; (c) Association de Préfiguration du PNR Picardie maritime ; (c)

Département de la Somme

reproduction soumise à autorisation du titulaire des droits d'exploitation



Le monument aux morts vers 1925 (coll. part.).

Référence du document reproduit :

- **Fressenneville (Somme). Le monument**, carte postale, Woincourt : F. Charvart photographe, vers 1925 (coll. part.).

IVR22_20128005198NUC2A

Auteur de l'illustration : Romain Grimaud (reproduction)

(c) Région Hauts-de-France - Inventaire général ; (c) Association de Préfiguration du PNR Picardie maritime ; (c) Département de la Somme

reproduction soumise à autorisation du titulaire des droits d'exploitation

Evolution du nombre d'habitants de la commune entre 1793 et 2009



Evolution de la population communale aux 19e et 20e siècle.

IVR22_20128005210NUDA

Auteur de l'illustration : Romain Grimaud

(c) Région Hauts-de-France - Inventaire général ; (c) Association de Préfiguration du PNR Picardie maritime ; (c)

Département de la Somme

reproduction soumise à autorisation du titulaire des droits d'exploitation



Vue aérienne de l'agglomération depuis le nord, en 1988.

IVR22_19888001645P

Auteur de l'illustration : Phot'R

(c) Ministère de la culture - Inventaire général ; (c) AGIR-Pic
reproduction soumise à autorisation du titulaire des droits d'exploitation



Vue aérienne de l'agglomération, en 1988.

IVR22_19888001421P

Auteur de l'illustration : Phot'R

(c) Ministère de la culture - Inventaire général ; (c) AGIR-Pic
reproduction soumise à autorisation du titulaire des droits d'exploitation



Motte castrale, rue Francisco-Ferrer.

IVR22_20138000058NUC2A

Auteur de l'illustration : Thierry Lefébure

(c) Région Hauts-de-France - Inventaire général ; (c) Département de la Somme ; (c) Association de Préfiguration du PNR Picardie maritime

reproduction soumise à autorisation du titulaire des droits d'exploitation



L'entrée du village depuis la route de Woincourt, rue Jean-Jaurès.

IVR22_20138000048NUC2A

Auteur de l'illustration : Thierry Lefébure

(c) Région Hauts-de-France - Inventaire général ; (c) Département de la Somme ; (c) Association de Préfiguration du PNR Picardie maritime
reproduction soumise à autorisation du titulaire des droits d'exploitation



La rue Roger-Salengro, depuis le sud.

IVR22_20128005214NUC1A

Auteur de l'illustration : Romain Grimaud

Échelle : 1/1250

(c) Région Hauts-de-France - Inventaire général ; (c) Association de Préfiguration du PNR Picardie maritime ; (c)

Département de la Somme

reproduction soumise à autorisation du titulaire des droits d'exploitation



Le square du Château-brûlé depuis la rue Jules-Guesde.

IVR22_20138000044NUC2A

Auteur de l'illustration : Thierry Lefébure

(c) Région Hauts-de-France - Inventaire général ; (c) Association de Préfiguration du PNR Picardie maritime ; (c) Département de la Somme

reproduction soumise à autorisation du titulaire des droits d'exploitation



La place de la République et les halles.

IVR22_20138000043NUC2A

Auteur de l'illustration : Thierry Lefébure

(c) Région Hauts-de-France - Inventaire général ; (c) Département de la Somme ; (c) Association de Préfiguration du PNR Picardie maritime

reproduction soumise à autorisation du titulaire des droits d'exploitation



Le carrefour des rue Jean-Jaurès, rue Roger-Salengro et Jules-Guesde.

IVR22_20138000110NUC2AQ

Auteur de l'illustration : Thierry Lefébure

(c) Région Hauts-de-France - Inventaire général ; (c) Département de la Somme ; (c) Association de Préfiguration du PNR Picardie maritime
reproduction soumise à autorisation du titulaire des droits d'exploitation



La rue Jean-Jaurès depuis l'est.

IVR22_20138000109NUC2A

Auteur de l'illustration : Thierry Lefébure

(c) Région Hauts-de-France - Inventaire général ; (c) Département de la Somme ; (c) Association de Préfiguration du PNR Picardie maritime

reproduction soumise à autorisation du titulaire des droits d'exploitation



La rue Jules-Guesde.

IVR22_20138000047NUC2A

Auteur de l'illustration : Thierry Lefébure

(c) Région Hauts-de-France - Inventaire général ; (c) Département de la Somme ; (c) Association de Préfiguration du PNR Picardie maritime

reproduction soumise à autorisation du titulaire des droits d'exploitation



Croix funéraire de la famille Petit, rue Henri-Barbusse, vers 1890.

IVR22_20128005223NUCA

Auteur de l'illustration : Romain Grimaud

(c) Région Hauts-de-France - Inventaire général ; (c) Association de Préfiguration du PNR Picardie maritime ; (c) Département de la Somme
reproduction soumise à autorisation du titulaire des droits d'exploitation



Boutique, 9 rue Jules-Guesde.

IVR22_20158000562NUC2A

Auteur de l'illustration : Thierry Lefébure

(c) Région Hauts-de-France - Inventaire général ; (c) Baie de Somme - Trois Vallées
reproduction soumise à autorisation du titulaire des droits d'exploitation



Boutique, 51 rue Jules-Guesde.

IVR22_20158000559NUC2A

Auteur de l'illustration : Thierry Lefébure

(c) Région Hauts-de-France - Inventaire général ; (c) Baie de Somme - Trois Vallées
reproduction soumise à autorisation du titulaire des droits d'exploitation



Boutique, 51 rue Jules-Guesde.

IVR22_20158000560NUC2A

Auteur de l'illustration : Thierry Lefébure

(c) Région Hauts-de-France - Inventaire général ; (c) Baie de Somme - Trois Vallées
reproduction soumise à autorisation du titulaire des droits d'exploitation



Boutique, 67 rue Jules-Guesde.

IVR22_20158000561NUC2A

Auteur de l'illustration : Thierry Lefébure

(c) Région Hauts-de-France - Inventaire général ; (c) Baie de Somme - Trois Vallées
reproduction soumise à autorisation du titulaire des droits d'exploitation



Boutique, 109 rue Jules Guesde.

IVR22_20128005211NUC1A

Auteur de l'illustration : Romain Grimaud

Échelle : 1/1250

(c) Région Hauts-de-France - Inventaire général ; (c) Association de Préfiguration du PNR Picardie maritime ; (c)

Département de la Somme

reproduction soumise à autorisation du titulaire des droits d'exploitation



Boutique, 107 rue Jules Guesde.

IVR22_20128005212NUC1A

Auteur de l'illustration : Romain Grimaud

Échelle : 1/1250

(c) Région Hauts-de-France - Inventaire général ; (c) Association de Préfiguration du PNR Picardie maritime ; (c)

Département de la Somme

reproduction soumise à autorisation du titulaire des droits d'exploitation



La scierie Pruvost, rue du Chevalier-de-la-Barre.

IVR22_19908000055Z

Auteur de l'illustration : Francis Dubuc

(c) Ministère de la culture - Inventaire général ; (c) AGIR-Pic
reproduction soumise à autorisation du titulaire des droits d'exploitation

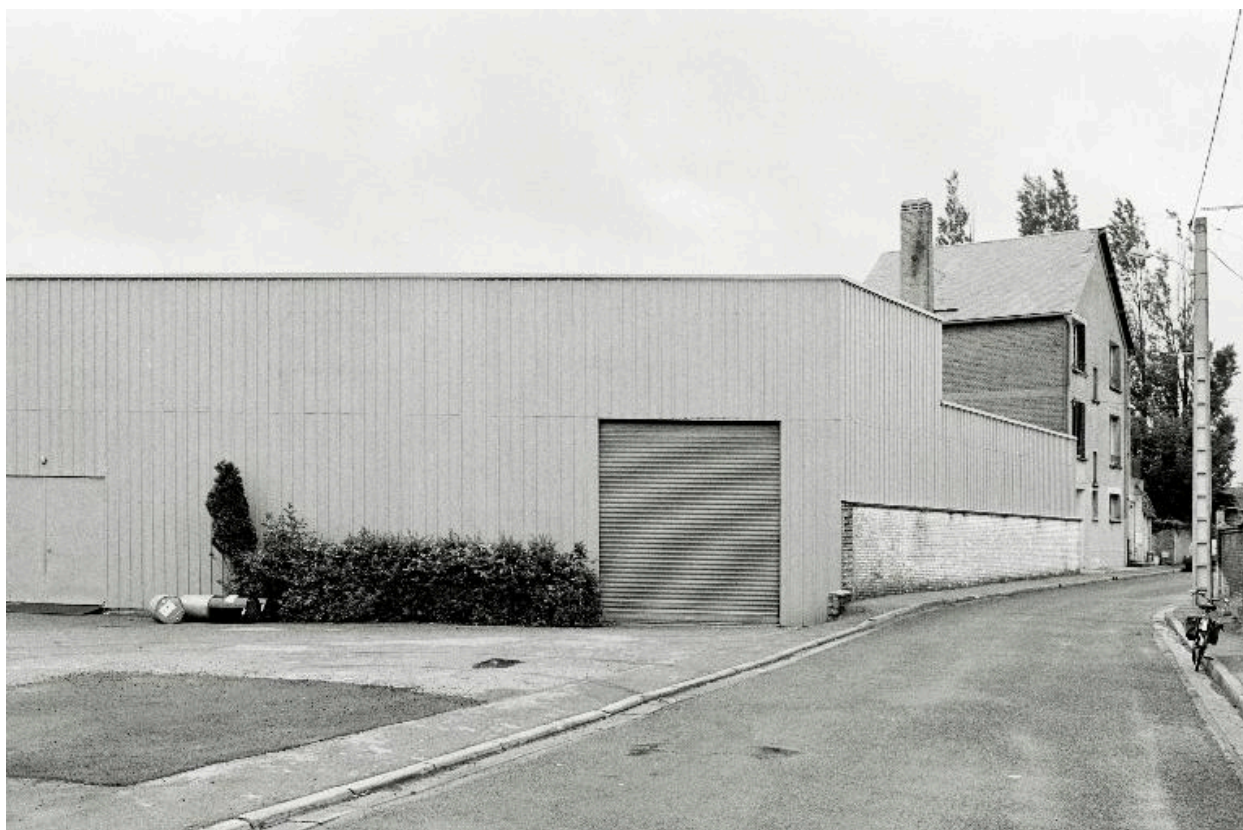


Fonderie Lesage, entrée du site, 75 rue Jean-Baptiste-Clément.

IVR22_19908001874Z

Auteur de l'illustration : Francis Dubuc

(c) Ministère de la culture - Inventaire général ; (c) AGIR-Pic
reproduction soumise à autorisation du titulaire des droits d'exploitation



Fonderie Couillet, vue générale des ateliers de fabrication, rue Jean-Baptiste-Clément.

IVR22_19908000051Z

Auteur de l'illustration : Francis Dubuc

(c) Ministère de la culture - Inventaire général ; (c) AGIR-Pic
reproduction soumise à autorisation du titulaire des droits d'exploitation



L'école mixte depuis le square du Château-brûlé.

IVR22_20138000049NUC2A

Auteur de l'illustration : Thierry Lefébure

Date de prise de vue : 2013

(c) Région Hauts-de-France - Inventaire général ; (c) Département de la Somme ; (c) Association de Préfiguration du PNR Picardie maritime

reproduction soumise à autorisation du titulaire des droits d'exploitation



Maisons jumelles, rue Camille-Pelletan.

IVR22_20138000045NUC2A

Auteur de l'illustration : Thierry Lefebure

(c) Région Hauts-de-France - Inventaire général ; (c) Département de la Somme ; (c) Association de Préfiguration du PNR Picardie maritime

reproduction soumise à autorisation du titulaire des droits d'exploitation



Ancienne demeure Sacépée-Davergne, 114 rue Jean-Jaurès.

IVR22_20138000054NUC2A

Auteur de l'illustration : Thierry Lefébure

(c) Région Hauts-de-France - Inventaire général ; (c) Département de la Somme ; (c) Association de Préfiguration du PNR Picardie maritime

reproduction soumise à autorisation du titulaire des droits d'exploitation



Dépendances de la demeure Sacépée-Davergne, 114 rue Jean-Jaurès.

IVR22_20138000055NUC2A

Auteur de l'illustration : Thierry Lefébure

(c) Région Hauts-de-France - Inventaire général ; (c) Département de la Somme ; (c) Association de Préfiguration du PNR Picardie maritime

reproduction soumise à autorisation du titulaire des droits d'exploitation



Maison de garde-barrière, rue Camille-Pelletan.

IVR22_20138015593NUCA

Auteur de l'illustration : Romain Grimaud

(c) Région Hauts-de-France - Inventaire général ; (c) Association de Préfiguration du PNR Picardie maritime ; (c)

Département de la Somme

reproduction soumise à autorisation du titulaire des droits d'exploitation



Croix de chemin, rue Jules-Guesde.

IVR22_20128015627NUC1A

Auteur de l'illustration : Romain Grimaud

Échelle : 1/1250

(c) Région Hauts-de-France - Inventaire général ; (c) Association de Préfiguration du PNR Picardie maritime ; (c) Département de la Somme
reproduction soumise à autorisation du titulaire des droits d'exploitation



L'église paroissiale Saint-Quentin.

IVR22_20138000027NUC2A

Auteur de l'illustration : Thierry Lefébure

(c) Région Hauts-de-France - Inventaire général ; (c) Association de Préfiguration du PNR Picardie maritime ; (c) Département de la Somme
reproduction soumise à autorisation du titulaire des droits d'exploitation



La mairie de Fressenneville.

IVR22_20138000038NUC2A

Auteur de l'illustration : Thierry Lefébure

(c) Région Hauts-de-France - Inventaire général ; (c) Département de la Somme ; (c) Association de Préfiguration du PNR Picardie maritime

reproduction soumise à autorisation du titulaire des droits d'exploitation



L'ancienne usine Guerville-Riquier, puis Bricard.

IVR22_20138000001NUC2AQ

Auteur de l'illustration : Thierry Lefébure

(c) Région Hauts-de-France - Inventaire général ; (c) Association de Préfiguration du PNR Picardie maritime ; (c) Département de la Somme
reproduction soumise à autorisation du titulaire des droits d'exploitation



L'ancienne demeure d'Ernest Riquier.

IVR22_20158000556NUC2A

Auteur de l'illustration : Thierry Lefébure

(c) Région Hauts-de-France - Inventaire général ; (c) Baie de Somme - Trois Vallées
reproduction soumise à autorisation du titulaire des droits d'exploitation



Ancienne demeure de Julien Riquier.

IVR22_20158000551NUC2A

Auteur de l'illustration : Thierry Lefébure

(c) Région Hauts-de-France - Inventaire général ; (c) Baie de Somme - Trois Vallées
reproduction soumise à autorisation du titulaire des droits d'exploitation



Croix de chemin en tuf, rue Roger-Salingro.

IVR22_20128015628NUC1A

Auteur de l'illustration : Romain Grimaud

Échelle : 1/1250

(c) Région Hauts-de-France - Inventaire général ; (c) Association de Préfiguration du PNR Picardie maritime ; (c)

Département de la Somme

reproduction soumise à autorisation du titulaire des droits d'exploitation



La place aménagée à l'emplacement de l'ancien abreuvoir.

IVR22_20128015629NUC1A

Auteur de l'illustration : Romain Grimaud

Échelle : 1/1250

(c) Région Hauts-de-France - Inventaire général ; (c) Association de Préfiguration du PNR Picardie maritime ; (c) Département de la Somme
reproduction soumise à autorisation du titulaire des droits d'exploitation