

Hauts-de-France, Oise
Creil
139 à 175 rue Jean-Jaurès, rue de Finsterwalde

Ancienne usine de matériel ferroviaire Saxby et Farmer, puis usine de transformation des métaux ECRIM, devenue entreprise de transport

Références du dossier

Numéro de dossier : IA60001663
Date de l'enquête initiale : 2006
Date(s) de rédaction : 2006
Cadre de l'étude : patrimoine industriel le bassin creillois
Degré d'étude : étudié

Désignation

Dénomination : usine de matériel ferroviaire, usine de transformation des métaux
Appellation : Saxby et Farmer, ECRIM
Destinations successives : usine de transformation des métaux
Parties constituantes non étudiées : mur de clôture, atelier de fabrication, jardin

Compléments de localisation

oeuvre située en partie sur la commune Montataire
Milieu d'implantation : en ville
Références cadastrales : AD, 1 ; AT, 162

Historique

John Saxby (1821-1913) s'associe en 1863 à John Stinson Farmer et fonde l'usine de construction de signalétique ferroviaire Saxby-Farmer à Kilburn (Grande-Bretagne). Un atelier et une fonderie de fonte mécanique sont implantés rue Jean-Jaurès en 1878 : ils sont dirigés par le fils de John Saxby, James Aubrey Saxby. En 1879, l'usine, toujours en construction, comprend une fonderie de fonte de fer de deuxième fusion et un cubilot pouvant couler trois tonnes par heure. Trois appareils à vapeur fabriqués par la société Marschall et Cie, à Gainsborough, en Angleterre, sont expédiés à Creil en 1880. Des logements d'ouvriers (étudiés) avec jardins sont également construits à proximité de l'usine en 1878. L'association avec John Farmer prend fin en 1888. Dès l'année suivante, l'usine de Creil occupe une place importante dans la production de matériel ferroviaire. 120 personnes y travaillent au début du 20^e siècle, notamment à la fabrication de tapis-brosses. Pendant la Première Guerre mondiale, l'usine est réquisitionnée pour la Défense nationale et fabrique des postes d'aiguillage et des bombes. Elle emploie 95 hommes, 1 suisse, 11 belges, 4 anglais et 1 espagnol. En 1924, l'usine est agrandie pour répondre à une demande croissante : un atelier de menuiserie et de serrurerie en fer sont ajoutés ainsi qu'un atelier d'usinage, un atelier de sciage de bois de charpente et de confection des modèles et un atelier de forge comportant deux marteaux pilons pneumatiques. L'usine est vraisemblablement électrifiée à cette date. La Société Anonyme Saxby est créée en 1935 : James Aubrey Saxby et Paul Henri Pons sont les administrateurs de la société anglaise John Saxby limited. L'usine est sinistrée en juin 1940 ainsi qu'en mars et juillet 1944. Les travaux de reconstruction concernent les toitures et les vitreries des différents bâtiments. Après guerre, la superficie du site est de 18 000 m² dont 8500 m² couverts mais très peu de bâtiments sont venus s'ajouter à la reconstruction de 1924 (annexes des forges et fonderies, hangars). En juillet 1964, le site ferme faute de place (l'usine à en effet une double production : la fabrication de chariots élévateurs et la fabrication de matériel de signalisation ferroviaire) et l'usine est transférée en septembre 1964 avenue de la Libération à Montataire. Au début des années 1970, la production de signalisation ferroviaire est confiée à l'entreprise Jeumont-Schneider à la Plaine Saint-Denis puis au milieu des années 1980 au groupe Alstom à Saint-Ouen. L'usine Saxby conserve la fabrication de chariots élévateurs. En 1969, la société montreuilloise ECRIM (Etudes, Constructions, Représentations Industrielles Mécaniques) s'installe sur le site creillois. Elle est spécialisée dans le découpage, l'emboutissage de métaux

en feuille, la soudure, la peinture et le polissage. Elle fusionne en 1974 avec la société DOAT. Aujourd'hui, la plupart des bâtiments ont été détruits : la forge et la fonderie attenantes aux logements d'ouvriers n'existent plus. Seul subsiste l'atelier de montage reconverti en entrepôt pour l'entreprise de transport MGF Logistique et dont l'apparence a été modifiée. Les administrateurs et directeurs n'habitent pas sur place : la société possède deux demeures patronales à Chantilly acquises en 1922. Situées rue Saint-Laurent et avenue du maréchal Joffre, les deux maisons, dont l'une était appelée "White House" sont toujours visibles.

Période(s) principale(s) : 4e quart 19e siècle, 1er quart 20e siècle, 2e quart 20e siècle, 3e quart 20e siècle

Dates : 1878 (daté par source), 1924 (daté par source), 1969 (daté par source)

Personne(s) liée(s) à l'histoire de l'oeuvre : John Saxby (commanditaire, attribution par source), Farmer John Stinson (commanditaire, attribution par source), Saxby James Aubrey (commanditaire, attribution par source), Paul-Henri Pons (commanditaire, attribution par source)

Description

Le site de production est construit sur une parcelle quadrangulaire bordée au sud par les voies ferrées de la ligne Paris-Lille, au nord par la rue Jean-Jaurès, enfin, à l'ouest et à l'est, par les logements d'ouvriers et leurs jardins (étudiés). Les murs de clôture en pierre sont partiellement visibles puisqu'une partie des ateliers de fabrication détruits (forge et fonderie) étaient construits en bordure de parcelle. Un vaste espace goudronné occupe ces bâtiments et sert de zone de stockage. L'ancien bâtiment de montage est couvert d'un essentage de tôle. Les dessertes ferroviaires ne sont plus visibles.

Éléments descriptifs

Matériau(x) du gros-oeuvre, mise en oeuvre et revêtement : pierre ; essentage de tôle

Énergies : énergie électrique

Typologies et état de conservation

État de conservation : établissement industriel désaffecté

Statut, intérêt et protection

Statut de la propriété : propriété privée

Références documentaires

Documents d'archive

- AC Creil. Série F ; 6 F 2. **Inspection du travail : horaires de la métallurgie, 1919-1922.**
- AC Creil. Série I ; 5 I 9. [**Vieille-Montagne, fonderie de zinc**], **1923-1927.**
Etablissement Saxby. Usine de fabrication d'appareils de sûreté pour chemin de fer, 1924-1925.
- AC Montataire. Série W ; sous-série 96W : 96W4. **Etablissements classés ; dossier Chausson-Brissonneau-Lotz : 1971-1973.**
Dossier société ECRIM : 1969.
- AD Oise. Série M ; sous-série 5M : 5Mp2455/1. **Établissements insalubres, Creil 1876-1888. Dossier Gaytte et Duluard, fabrique de glucose en 1887.**
AD Oise
- AD Oise. Série R ; sous-série 2R : 2RP1306. **Usines travaillant pour la défense nationale.**
Usine Saxby, novembre 1916.
- AD Oise. Série S ; sous-série 9S : 9Sp181/2. **Chantier de préparation et de débit de bois pour traverses, installation d'une machine à vapeur et d'une chaudière locomobile, 1874.**
Demande d'implantation d'appareil à vapeur par la société Saxby, 1880.

- AD Oise. Série W ; 753W 28676. **Dommages de guerre 1939-1945. Reconstruction. Ateliers Saxby.**
- AD Oise. Série W ; sous-série 1105W : 1105W42. **Etablissements classés : forges tréfileries et pointeries, extension de l'atelier de galvanisation, construction de deux citernes de 50 m3 de propane, 1961.**
Installation de la société ECRIM en 1969.

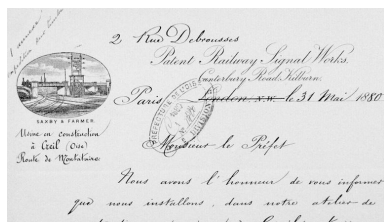
Documents figurés

- [Papier à lettre à en-tête de l'usine Saxby alors en construction]. Impr. photoméc., n. et b., 1880 (AD Oise ; 9Sp181/2).
- [Papier à lettre à en-tête des usines Saxby]. Impr. photoméc., n. et b, 1920 (AC Creil ; 6F2).
- **Etablissements John Saxby Ltd à Creil (Oise), plan d'ensemble de l'usine et de ses abords.** Plan imprimé noir et blanc, échelle 1/1000e, dressé le 16 octobre 1924 (AC Creil ; 5I9). Etablissements insalubres.
- **Etablissements Saxby à Creil (Oise). Plan général des usines.** Plan imprimé, couleur, échelle 1/500e, sans date [vers 1945] (AD Oise ; 753W28676).
- [Papier à lettre à en-tête de l'usine Saxby daté du 28 mai 1963]. Impr. photoméc., 1963 (AD Oise ; 753W28676).

Bibliographie

- **Creil et ses industries.** *La gazette de Creil.* Supplément de janvier 1898. p. 7 et 15.

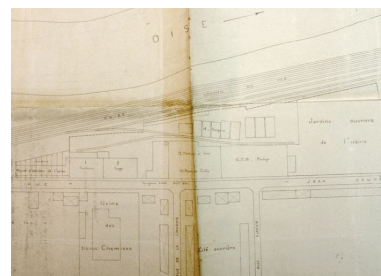
Illustrations



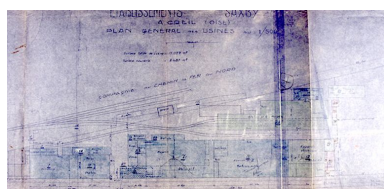
Papier à lettre à en-tête de l'usine Saxby en construction, 1880 (AD Oise ; 9Sp182/1).
Phot. Clarisse Lorieux
IVR22_20076005485NUCAB



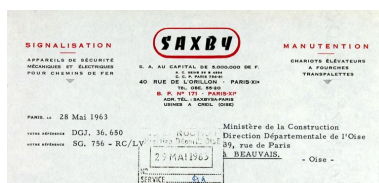
Papier à lettre à en-tête de l'usine Saxby, 1920 (AC Creil ; 6F2).
Phot. Clarisse Lorieux
IVR22_20066005215NUCAB



Plan de l'usine, 1924 (AC Creil ; 5I9).
Phot. Clarisse Lorieux
IVR22_20076005046NUCAB



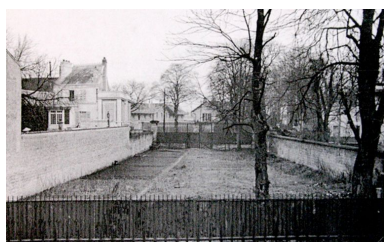
Plan de l'usine Saxby après la seconde guerre mondiale (AD Oise ; 753W28676).
Phot. Clarisse Lorieux
IVR22_20076005332NUCAB



Papier à en-tête de l'usine, 1963 (AD Oise ; 753W28676).
Phot. Clarisse Lorieux
IVR22_20076005333NUCAB



Vue générale du site en 2007.
Phot. Clarisse Lorieux
IVR22_20076005482NUCA



Les deux maisons achetées par les Saxby à Chantilly jouxtaient une parcelle close aménagée en jardin transformé aujourd'hui en parking (AP).

Phot. Clarisse Lorieux
IVR22_20076005530NUCAB



Maison ayant appartenu aux Saxby à Chantilly.
Phot. Clarisse Lorieux
IVR22_20076005529NUCA



Maison à Chantilly, acquise par les Saxby en 1922 : elle portait le nom de White House.

Phot. Clarisse Lorieux
IVR22_20076005531NUCA



White House à Chantilly.
Phot. Clarisse Lorieux
IVR22_20076005553NUCA

Dossiers liés

Dossiers de synthèse :

Le patrimoine industriel du bassin creillois - dossier de présentation (IA60001640)

Les usines de construction mécanique du bassin creillois (IA60001749)

Les usines de métallurgie et de petite métallurgie du bassin creillois (IA60001706)

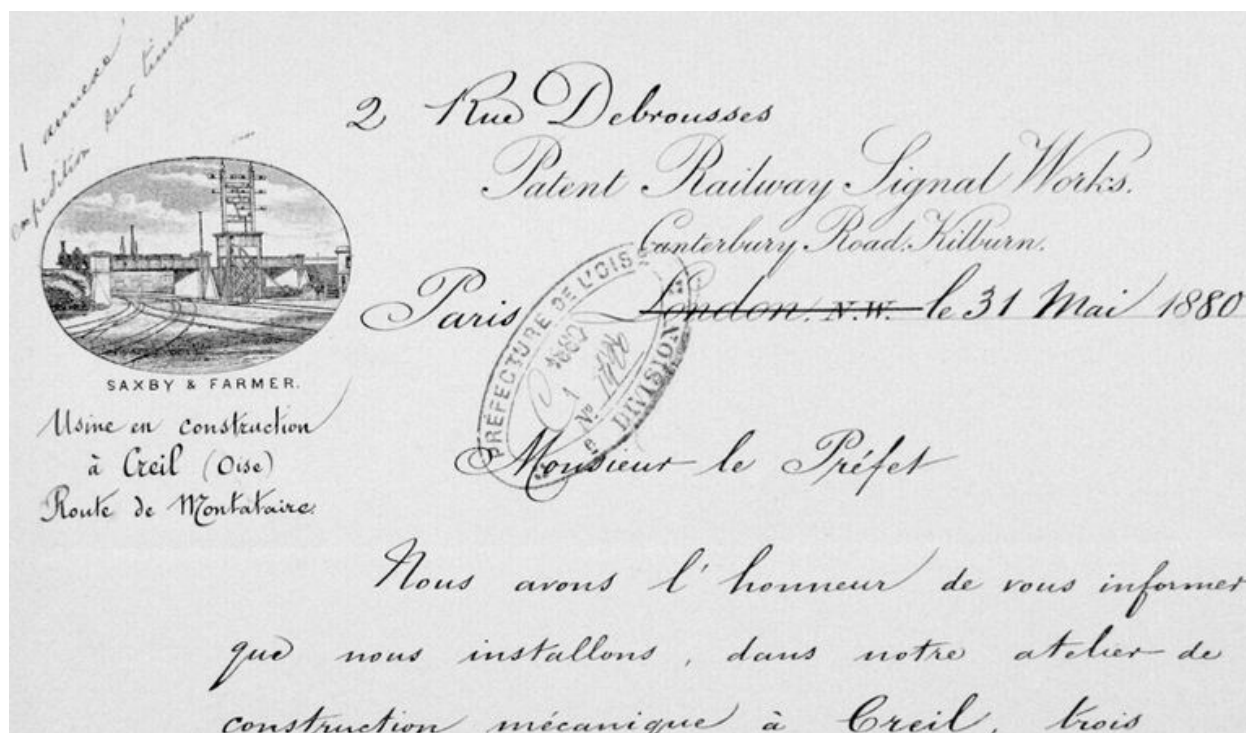
Oeuvre(s) contenue(s) :

Oeuvre(s) en rapport :

Ancienne cité ouvrière de l'usine Saxby à Creil (IA60001665) Hauts-de-France, Oise, Creil, 119 à 137 rue Jean-Jaurès

Auteur(s) du dossier : Clarisse Lorieux

Copyright(s) : (c) Région Hauts-de-France - Inventaire général ; (c) Département de l'Oise ; (c) Communauté de l'Agglomération Creilloise



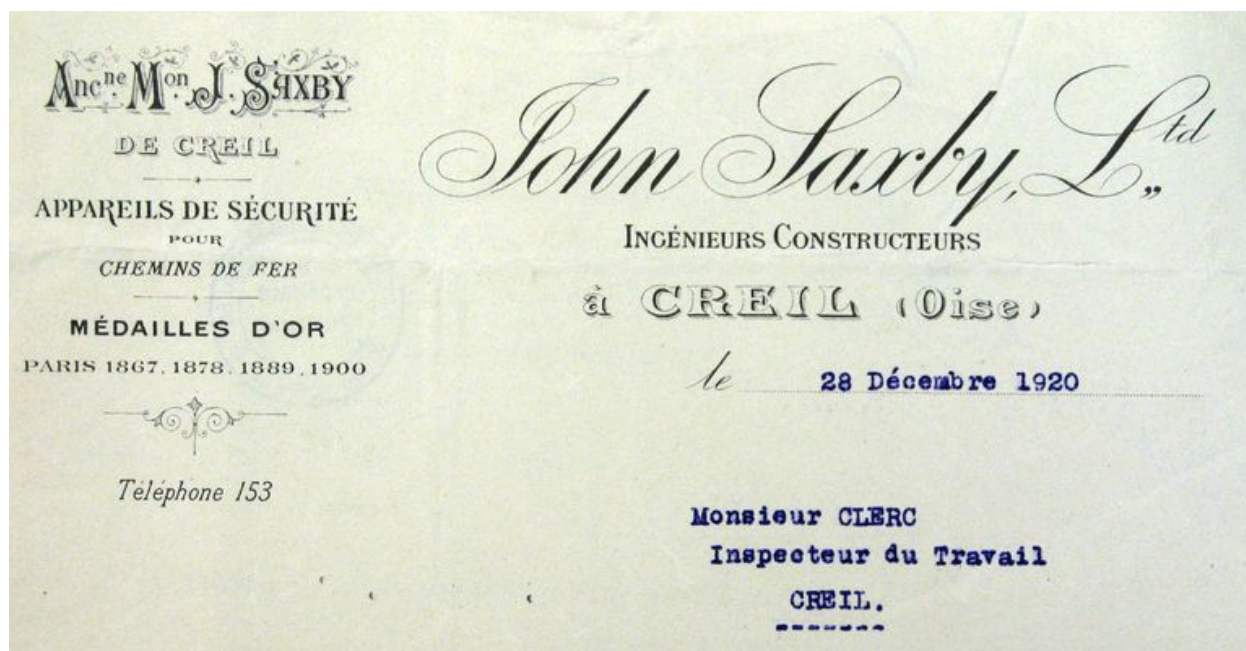
Papier à lettre à en-tête de l'usine Saxby en construction, 1880 (AD Oise ; 9Sp182/1).

IVR22_20076005485NUCAB

Auteur de l'illustration : Clarisse Lorieux

(c) Région Hauts-de-France - Inventaire général ; (c) Département de l'Oise ; (c) Communauté de l'Agglomération Creilloise

reproduction soumise à autorisation du titulaire des droits d'exploitation



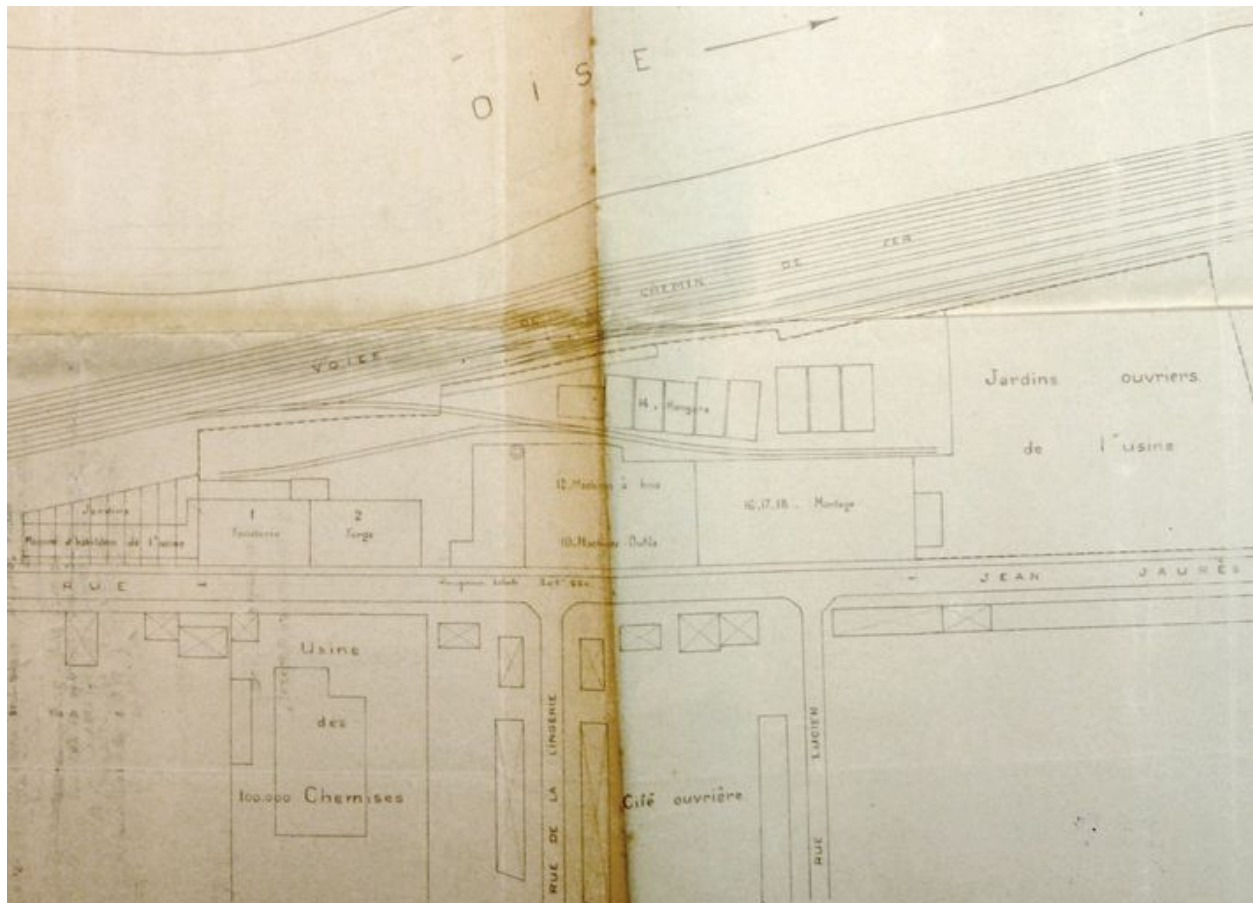
Papier à lettre à en-tête de l'usine Saxby, 1920 (AC Creil ; 6F2).

IVR22_20066005215NUCAB

Auteur de l'illustration : Clarisse Lorieux

(c) Région Hauts-de-France - Inventaire général ; (c) Département de l'Oise ; (c) Communauté de l'Agglomération Creilloise

reproduction soumise à autorisation du titulaire des droits d'exploitation



Plan de l'usine, 1924 (AC Creil ; 5I9).

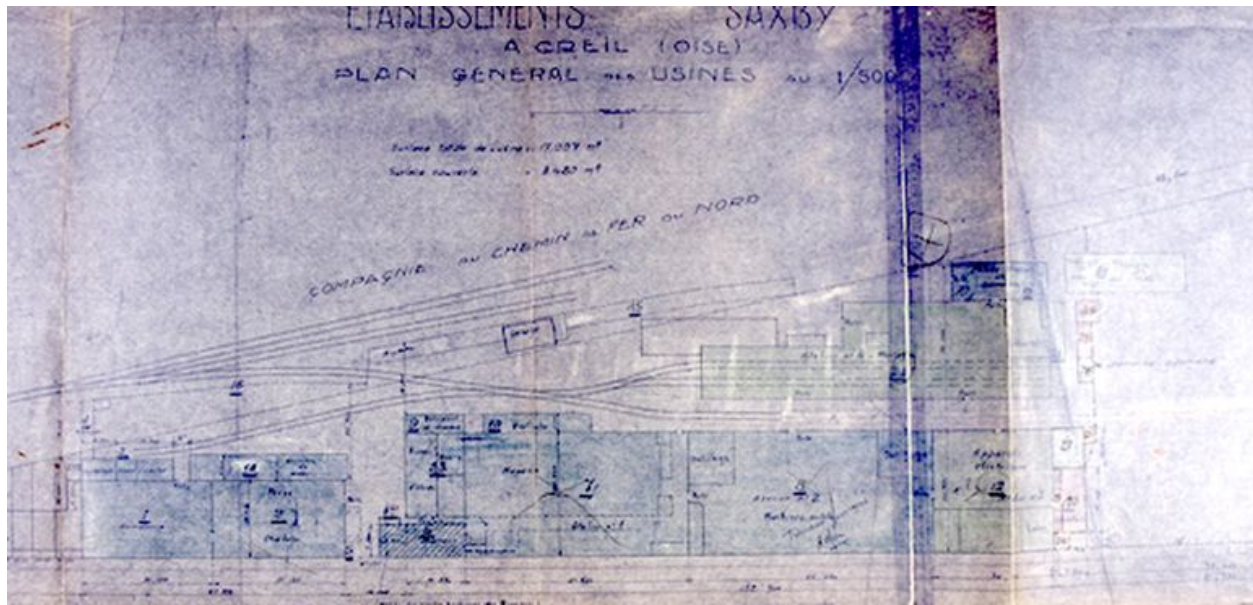
IVR22_20076005046NUCAB

Auteur de l'illustration : Clarisse Lorieux

Échelle : 1/1000e.

(c) Région Hauts-de-France - Inventaire général ; (c) Département de l'Oise ; (c) Communauté de l'Agglomération Creilloise

reproduction soumise à autorisation du titulaire des droits d'exploitation



Plan de l'usine Saxby après la seconde guerre mondiale (AD Oise ; 753W28676).

IVR22_20076005332NUCAB

Auteur de l'illustration : Clarisse Lorieux

Échelle : 1/500e.

(c) Région Hauts-de-France - Inventaire général ; (c) Département de l'Oise ; (c) Communauté de l'Agglomération Creilloise

reproduction soumise à autorisation du titulaire des droits d'exploitation



Papier à en-tête de l'usine, 1963 (AD Oise ; 753W28676).

IVR22_20076005333NUCAB

Auteur de l'illustration : Clarisse Lorieux

(c) Région Hauts-de-France - Inventaire général ; (c) Département de l'Oise ; (c) Communauté de l'Agglomération Creilloise

reproduction soumise à autorisation du titulaire des droits d'exploitation



Vue générale du site en 2007.

IVR22_20076005482NUCA

Auteur de l'illustration : Clarisse Lorieux

(c) Région Hauts-de-France - Inventaire général ; (c) Département de l'Oise ; (c) Communauté de l'Agglomération Creilloise

reproduction soumise à autorisation du titulaire des droits d'exploitation



Les deux maisons achetées par les Saxby à Chantilly jouxtaient une parcelle close aménagée en jardin transformé aujourd'hui en parking (AP).

IVR22_20076005530NUCAB

Auteur de l'illustration : Clarisse Lorieux

(c) Région Hauts-de-France - Inventaire général ; (c) Département de l'Oise ; (c) Communauté de l'Agglomération Creilloise

reproduction soumise à autorisation du titulaire des droits d'exploitation



Maison ayant appartenu aux Saxby à Chantilly.

IVR22_20076005529NUCA

Auteur de l'illustration : Clarisse Lorieux

(c) Région Hauts-de-France - Inventaire général ; (c) Département de l'Oise ; (c) Communauté de l'Agglomération Creilloise

reproduction soumise à autorisation du titulaire des droits d'exploitation



Maison à Chantilly, acquise par les Saxby en 1922 : elle portait le nom de White House.

IVR22_20076005531NUCA

Auteur de l'illustration : Clarisse Lorieux

(c) Région Hauts-de-France - Inventaire général ; (c) Département de l'Oise ; (c) Communauté de l'Agglomération Creilloise

reproduction soumise à autorisation du titulaire des droits d'exploitation



White House à Chantilly.

IVR22_20076005553NUCA

Auteur de l'illustration : Clarisse Lorieux

(c) Région Hauts-de-France - Inventaire général ; (c) Département de l'Oise ; (c) Communauté de l'Agglomération Creilloise

reproduction soumise à autorisation du titulaire des droits d'exploitation