

Hauts-de-France, Somme
Fressenneville
49 rue Roger-Salengro, ancienne route d'Abbeville

Ancienne demeure de l'industriel Julien Riquier

Références du dossier

Numéro de dossier : IA80010099
Date de l'enquête initiale : 2012
Date(s) de rédaction : 2012
Cadre de l'étude : inventaire topographique Vimeu industriel, patrimoine industriel
Degré d'étude : étudié

Désignation

Dénomination : demeure
Précision sur la dénomination : logement patronal
Genre du destinataire : d'industriel
Parties constituantes non étudiées : jardin d'agrément, conciergerie, écurie, remise, clôture, portail

Compléments de localisation

Milieu d'implantation : en ville
Références cadastrales : 1825, D1, 169 à 173 ; 2012, AH, 665 à 668, 708, 710

Historique

Les sources conservées aux archives départementales (matrices cadastrales) indiquent que Julien Riquier du Bellay, propriétaire à Abbeville, déclare la construction d'une maison et de communs (conciergerie, écurie et remise) imposés comme construction neuve en 1894. La maison est ensuite imposée pour une augmentation de construction en 1908.

Le recensement de 1906, dans lequel il se déclare fabricant de serrures, indique qu'il y réside avec sa femme Marie du Bellay, sa mère Élise Guerville et ses deux filles Charlotte et Madeleine, âgées de 16 et 12 ans et nées à Fressenneville, et une nombreuse domesticité : institutrice, valet de chambre, deux femmes de chambre, cuisinière et chauffeur.

Cependant l'article paru dans le Journal d'Amiens lors des événements liés aux grèves de 1906, indique qu'il n'y résidait pas l'hiver.

D'après une source orale, la demeure aurait été construite pour Julien Riquier du Bellay, vers 1891 sur les plans de l'architecte abbevillois Marchand.

Période(s) principale(s) : 4e quart 19e siècle

Période(s) secondaire(s) : 1er quart 20e siècle

Auteur(s) de l'oeuvre : Alfred Marchand (architecte, attribution par travaux historiques)

Description

Situé au centre d'une vaste parcelle, le bâtiment, en rez-de-chaussée surélevé, est construit en briques et couvert d'ardoises. Au sud de l'élévation principale, le mur-pignon formant un avant-corps est percé de deux travées, tandis que l'angle nord-est est flanqué d'une tourelle demi-hors d'œuvre couronnée d'un toit conique. L'entrée principale est abritée sous une marquise. L'élévation latérale sud, à trois étages carrés, est rythmée par trois travées et couronnée d'un toit en pavillon avec épis de faîtage en zinc.

Éléments descriptifs

Matériau(x) du gros-oeuvre, mise en oeuvre et revêtement : brique

Matériau(x) de couverture : ardoise

Type(s) de couverture : flèche conique ; toit en double bâtière ; toit en pavillon ; noue ; pignon découvert
Énergies :

Typologies et état de conservation

Typologies : villa

Statut, intérêt et protection

Peu après son mariage et la création de la société Charles Guerville fils et Riquier frères (1889), Julien Riquier fait construire une demeure aux abords de la fabrique, achevée vers 1891. Les plans sont attribués à l'architecte Marchand, qui est également l'auteur de la **nouvelle mairie** (1892) et de la **nouvelle église** (1899) de Fressenneville.

Cette demeure est l'un des trois logements patronaux élevés à Fressenneville par les Riquier, celle de son père **Ernest Riquier** (1874), gendre du fondateur de l'usine, et celle de son cousin **Édouard Riquier**. Il y réside aux beaux jours avec sa famille et une nombreuse domesticité : institutrice, valet de chambre, deux femmes de chambre, cuisinière et chauffeur. Ce luxe attisera la colère des ouvriers durant les grèves de 1906.

Statut de la propriété : propriété privée

Références documentaires

Documents d'archive

- AD Somme. Série P ; 3 P 360/5. **Fressenneville. Matrice des propriétés foncières, 1829-1914.**
- AD Somme. Série P ; 3 P 360/9. **Fressenneville. Matrice des propriétés bâties, 1882-1911.**

Documents figurés

- **Fressenneville. La grève, la garde des châteaux**, carte postale, Bourdelot éditeur, 1906 (coll. part.).
- **Fressenneville. Garde d'un château pendant la grève**, carte postale, édition Jules Fache, Escarbotin, photographe Lenne, 1906 (coll. part.).

Bibliographie

- GAILLARD, Jean-Louis. **Fressenneville, une siècle d'histoire**. Fressenneville : [s.n.], 1981.

Illustrations



La maison patronale de Julien Riquier pendant la grève de 1906 (coll. part.).

Phot. Romain Grimaud
(reproduction)

IVR22_20128005185NUC1A



Le portail de la demeure de Julien Riquier, en 1990.

Phot. Francis Dubuc

IVR22_19908000027Z



Elévation postérieure de la demeure, en 1990.

Phot. Francis Dubuc
IVR22_19908000029Z



Vue générale.
Phot. Romain Grimaud
IVR22_20128005270NUCA



Vue générale depuis l'usine.
Phot. Thierry Lefébure
IVR22_20138000025NUC2A



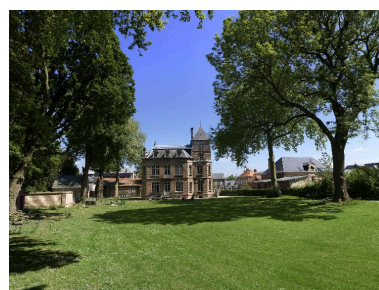
Les communs et le portail.
Phot. Romain Grimaud
IVR22_20128015616NUC1A



Les communs.
Phot. Romain Grimaud
IVR22_20128015617NUC1A



Façade postérieure.
Phot. Thierry Lefébure
IVR22_20158000366NUC2A



Vue du parc et de la
façade postérieure.
Phot. Thierry Lefébure
IVR22_20158000367NUC2A



Façade antérieure.
Phot. Thierry Lefébure
IVR22_20158000551NUC2A



Vue d'ensemble.
Phot. Thierry Lefébure
IVR22_20158000552NUC2AQ



Vue depuis la rue Henri-Barbusse.
Phot. Thierry Lefébure
IVR22_20158000553NUC2A

Dossiers liés

Est partie constituante de : Ancienne usine de serrurerie et fonderie Charles Guerville, puis Ch. Guerville Fils et Riquier Frères, puis Guerville, Riquier et Cie puis usine de serrurerie Bricard (IA00076607) Hauts-de-France, Somme, Fressenneville, 54, 56 rue Roger-Salengro, ancienne rue d'Abbeville

Dossiers de synthèse :

Le nouveau modèle résidentiel des élites industrielles et rurales (IA99000013)

Les demeures patronales du Vimeu industriel (IA80010250)

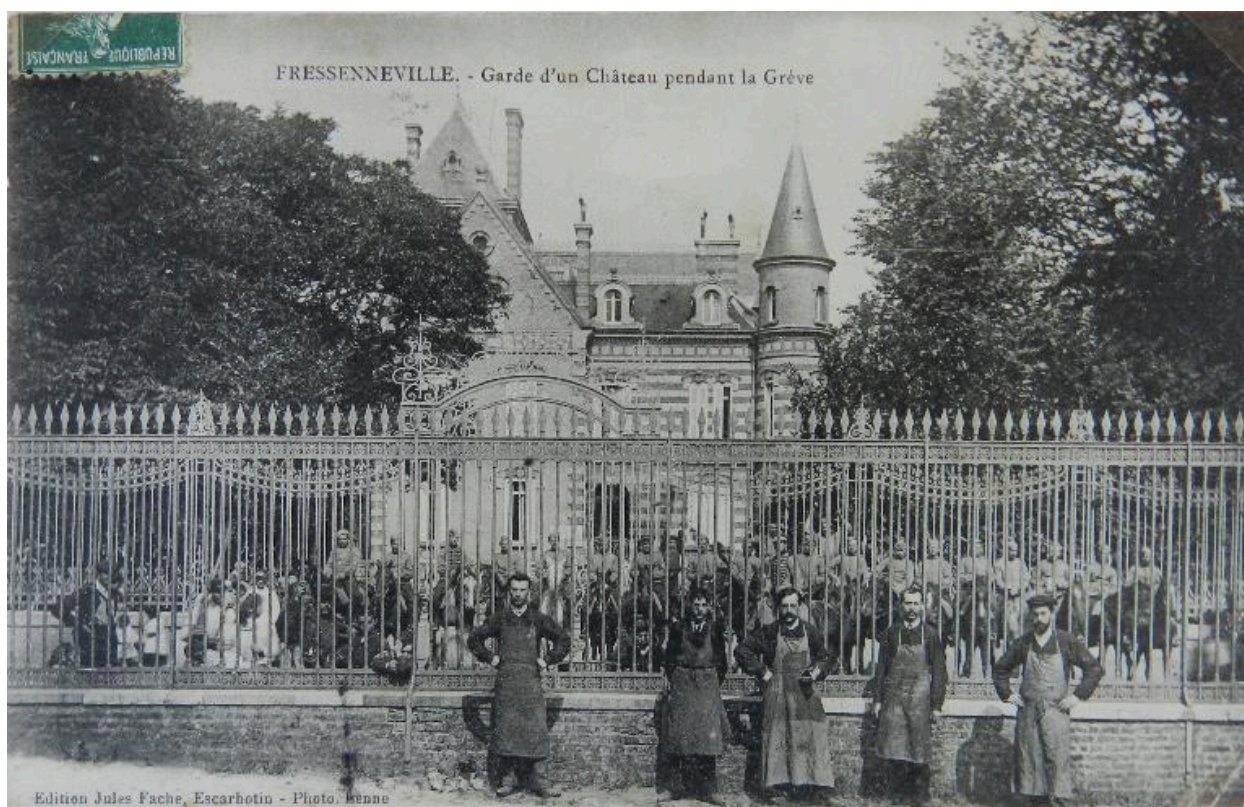
Oeuvre(s) contenue(s) :

Oeuvre(s) en rapport :

Le village de Fressenneville (IA80010011) Hauts-de-France, Somme, Fressenneville

Auteur(s) du dossier : Romain Grimaud, Isabelle Barbedor

Copyright(s) : (c) Région Hauts-de-France - Inventaire général ; (c) Association de Préfiguration du PNR Picardie maritime ; (c) Département de la Somme



La maison patronale de Julien Riquier pendant la grève de 1906 (coll. part.).

IVR22_20128005185NUC1A

Auteur de l'illustration : Romain Grimaud (reproduction)

(c) Région Hauts-de-France - Inventaire général ; (c) Association de Préfiguration du PNR Picardie maritime ; (c)

Département de la Somme

reproduction soumise à autorisation du titulaire des droits d'exploitation



Le portail de la demeure de Julien Riquier, en 1990.

IVR22_19908000027Z

Auteur de l'illustration : Francis Dubuc

(c) Ministère de la culture - Inventaire général ; (c) AGIR-Pic
reproduction soumise à autorisation du titulaire des droits d'exploitation



Elévation postérieure de la demeure, en 1990.

IVR22_19908000029Z

Auteur de l'illustration : Francis Dubuc

(c) Ministère de la culture - Inventaire général ; (c) AGIR-Pic
reproduction soumise à autorisation du titulaire des droits d'exploitation



Vue générale.

IVR22_20128005270NUCA

Auteur de l'illustration : Romain Grimaud

(c) Région Hauts-de-France - Inventaire général ; (c) Association de Préfiguration du PNR Picardie maritime ; (c)

Département de la Somme

reproduction soumise à autorisation du titulaire des droits d'exploitation



Vue générale depuis l'usine.

IVR22_20138000025NUC2A

Auteur de l'illustration : Thierry Lefébure

(c) Région Hauts-de-France - Inventaire général ; (c) Association de Préfiguration du PNR Picardie maritime ; (c)

Département de la Somme

reproduction soumise à autorisation du titulaire des droits d'exploitation



Les communs et le portail.

IVR22_20128015616NUC1A

Auteur de l'illustration : Romain Grimaud

Échelle : 1/1250

(c) Région Hauts-de-France - Inventaire général ; (c) Association de Préfiguration du PNR Picardie maritime ; (c) Département de la Somme
reproduction soumise à autorisation du titulaire des droits d'exploitation



Les communs.

IVR22_20128015617NUC1A

Auteur de l'illustration : Romain Grimaud

Échelle : 1/1250

(c) Région Hauts-de-France - Inventaire général ; (c) Association de Préfiguration du PNR Picardie maritime ; (c)

Département de la Somme

reproduction soumise à autorisation du titulaire des droits d'exploitation



Façade postérieure.

IVR22_20158000366NUC2A

Auteur de l'illustration : Thierry Lefébure

(c) Région Hauts-de-France - Inventaire général ; (c) Baie de Somme - Trois Vallées
reproduction soumise à autorisation du titulaire des droits d'exploitation



Vue du parc et de la façade postérieure.

IVR22_20158000367NUC2A

Auteur de l'illustration : Thierry Lefébure

(c) Région Hauts-de-France - Inventaire général ; (c) Baie de Somme - Trois Vallées
reproduction soumise à autorisation du titulaire des droits d'exploitation



Façade antérieure.

IVR22_20158000551NUC2A

Auteur de l'illustration : Thierry Lefébure

(c) Région Hauts-de-France - Inventaire général ; (c) Baie de Somme - Trois Vallées
reproduction soumise à autorisation du titulaire des droits d'exploitation



Vue d'ensemble.

IVR22_20158000552NUC2AQ

Auteur de l'illustration : Thierry Lefébure

(c) Région Hauts-de-France - Inventaire général ; (c) Baie de Somme - Trois Vallées
reproduction soumise à autorisation du titulaire des droits d'exploitation



Vue depuis la rue Henri-Barbusse.

IVR22_20158000553NUC2A

Auteur de l'illustration : Thierry Lefébure

(c) Région Hauts-de-France - Inventaire général ; (c) Baie de Somme - Trois Vallées
reproduction soumise à autorisation du titulaire des droits d'exploitation