

Hauts-de-France, Aisne
Vendresse-Beaulne
place de la Mairie

Église paroissiale Saint-Remi de Vendresse-Beaulne

Références du dossier

Numéro de dossier : IA02002006
Date de l'enquête initiale : 2003
Date(s) de rédaction : 2003
Cadre de l'étude : patrimoine de la Reconstruction Chemin des Dames
Degré d'étude : étudié

Désignation

Dénomination : église paroissiale
Vocable : Saint-Remi

Compléments de localisation

Milieu d'implantation : en village
Références cadastrales : 1987, A, 521

Historique

D'après les cartes postales, l'ancienne église, d'époque médiévale, possédait une nef unique, ajourée de fenêtres ogivales. Surmonté d'un clocheton couvert d'un dôme, son clocher-porche était flanqué de contreforts imposants. Situé non loin du front, le village de Vendresse fut touché par les bombardements de la Première Guerre mondiale : en septembre 1917, l'église était très endommagée. Elle fut entièrement détruite à la fin des conflits. Le cahier de délibérations communales précise que, dès avril 1923, Vendresse possédait une chapelle provisoire en bois. En novembre 1927, Rivière fut chargé d'établir les devis pour la reconstruction des églises et chapelles de la commune (église de Vendresse, chapelle de Troyon, Beaulne et Chivy). En mars 1932, le projet de la nouvelle église était seulement approuvé. D'après la lecture du dossier de dommages de guerre, les architectes Rivière et Tournardre, installés à Bourg-et-Comin, avaient pour obligation de respecter les proportions et le style de l'édifice primitif. Mais le manque de financement contraignit les architectes à utiliser dans la nouvelle construction la pierre tendre et non plus de la pierre de taille. Le déblaiement de l'église débuta à la fin de l'année 1932 à la suite du versement d'une subvention. Les nombreuses démarches administratives, ainsi que la baisse des aides de l'Etat liée à la chute de la population, retardèrent l'exécution des travaux. Les indemnités des deux édifices, l'église de Vendresse et la chapelle de Troyon, furent donc regroupées afin de reconstruire la seule église de Vendresse. L'édification fut une fois de plus stoppée en octobre 1934 en raison de la défaillance du groupement finançant le chantier. L'église fut, malgré l'arrêt de la construction, bénite le 8 novembre 1936. Le chantier reprit en mai 1938 mais fut entièrement révisé étant donnée la hausse considérable des prix. Des modifications de structure ne purent être apportées vu l'état d'avancement des travaux.

Période(s) principale(s) : 2e quart 20e siècle
Dates : 1938 (daté par travaux historiques)

Description

Bâtie sur un plan en croix latine, l'église, entièrement construite en pierre tendre, comporte un narthex, une nef de trois travées, un transept peu saillant et un chœur s'achevant sur un chevet plat. Le clocher-porche, recouvert d'un toit en pavillon, est percé en façade d'une fenêtre haute, dont l'arc est souligné de motifs cubiques à denticules. Le porche, pourvu d'un tympan nu, est surmonté de voussures à motifs floraux stylisés. La nef, plus haute que les collatéraux, est ajourée de baies cintrées. Les croisillons reçoivent le jour par l'intermédiaire d'une baie en plein-cintre. Le chevet est situé dans le prolongement de la nef, sous le même toit. Les modillons de la corniche sont dépourvus de décor. Seules les baies

du clocher ont reçu un ornement géométrique de croix, oves et omega. Les murs gouttereaux et de façades sont épaulés par des contreforts massifs d'angle. Le visiteur accède à l'intérieur de l'édifice en passant dans un narthex clos de part et d'autre par deux portes à deux vantaux. La tribune le surmonte. L'espace intérieur présente une certaine clarté, la pierre ayant été laissée à nu. La charpente apparente est en chêne. Chaque travée de la nef est scandée de colonnes engagées. Une frise de motifs floraux et géométriques marque les éléments architectoniques (arcs gouttereaux, chapiteaux au décor unique, naissance de la voûte). Le mobilier possède un décor homogène à celui de l'architecture. Le chœur est couvert d'une voûte d'arêtes. Le cimetière communal autour de l'église renferme 17 tombes françaises et 48 anglaises, ainsi que des sépultures du 19^e siècle.

Éléments descriptifs

Matériau(x) du gros-oeuvre, mise en oeuvre et revêtement : brique ; ciment ; pierre de taille

Matériau(x) de couverture : ardoise

Étage(s) ou vaisseau(x) : sous-sol, rez-de-chaussée surélevé, étage de comble

Couvrements : charpente en bois apparente ; voûte d'arêtes

Type(s) de couverture : toit en pavillon ; toit à longs pans

Statut, intérêt et protection

Les motifs architecturaux (portail et décor intérieur) associés à ceux du mobilier confèrent à l'ensemble une cohérence décorative. Le mobilier s'intègre donc parfaitement à l'édifice. Le style sobre de la nouvelle église ainsi que le portail néo-roman sont autant d'évocations de l'ancien édifice.

Statut de la propriété : propriété de la commune

Références documentaires

Documents d'archive

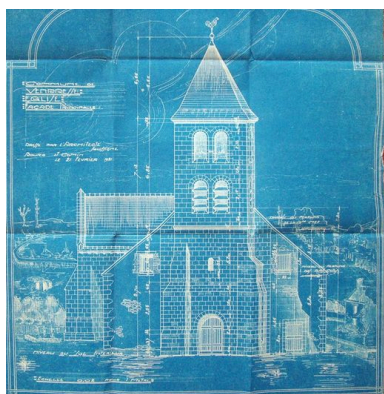
- AD Aisne. Série R ; 15 R 1984 (7984). **Dommages de guerre de la commune de Vendresse-Beaulne.**
- AC Vendresse-Beaulne. **Cahier de délibérations du Conseil municipal** (1926-1939).
p. 30, 34, 106, 142, 178, 184, 187, 206
- Médiathèque du Patrimoine. **Dossier de reconstruction de l'église de Vendresse-Beaulne, archives du Comité technique de la société coopérative de reconstruction de l'Aisne : 80/3/15.**

Documents figurés

- **Commune de Vendresse - Eglise - façade principale**, dessin, par M. Rivière architecte, 21 février 1921 (AD Aisne : 15 R 1984 (7921)).
- **Commune de Vendresse - Eglise - façade latérale ouest**, dessin, par M. Rivière architecte, 21 février 1921 (AD Aisne : 15 R 1984 (7921)).
- **Commune de Vendresse - Eglise - Plan du rez-de-chaussée**, dessin, par M. Rivière architecte, 21 février 1921 (AD Aisne : 15 R 1984 (7921)).
- **Commune de Vendresse - Eglise - Coupe transversale**, dessin, par M. Rivière architecte, 21 février 1921 (AD Aisne : 15 R 1984 (7921)).
- **Vendresse - L'Eglise**, carte postale, [s.n.], 1^{er} quart 20^e siècle (AP).
- **Environs de Laon - Vendresse - L'Eglise, vue de l'abside**, carte postale, [s.n.], 1^{er} quart 20^e siècle (AP).

- **Environs de Laon - Vendresse - Vue de l'Eglise (côté face)**, carte postale, [s.n.], 1er quart 20e siècle (AP).
- Photographie ancienne, par Pap. Vuibert photographe, 1er quart 20e siècle (AP).
- **Vendresse - Eglise, le choeur**, carte postale, [s.n.], 1er quart 20e siècle (AP).
- Photographie ancienne, [s.n.], 1er quart 20e siècle (AP).

Illustrations



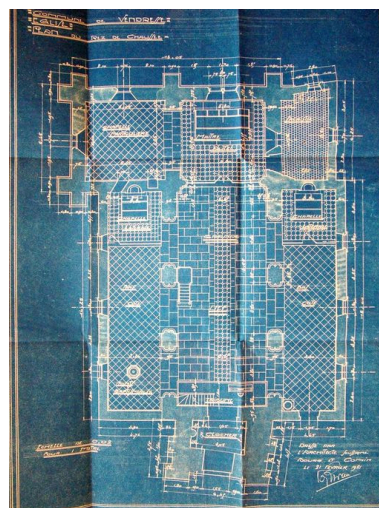
Dessin de la façade de l'édifice
extrait du dossier de dommages
de guerre, par M. Rivière (AD
Aisne : 15 R 1984/7921).

Phot. Inès Guérin
IVR22_20030203119NUCAB



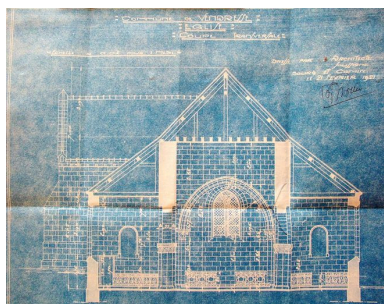
Coupe longitudinale extrait du dossier
de dommages de guerre, par M.
Rivière (AD Aisne : 15 R 1984/7921).

Phot. Inès Guérin
IVR22_20030203120NUCAB



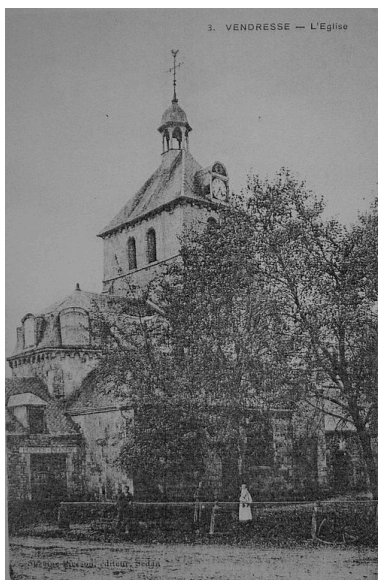
Plan de l'édifice extrait du dossier
de dommages de guerre, par M.
Rivière (AD Aisne : 15 R 1984/7921).

Phot. Inès Guérin
IVR22_20030203122NUCAB



Coupe transversale extrait du dossier
de dommages de guerre, par M.
Rivière (AD Aisne : 15 R 1984/7921).

Phot. Inès Guérin
IVR22_20030203121NUCAB



Vue de l'église avant
la guerre (coll. part).

Phot. Inès Guérin
IVR22_20030203091NUCAB



Vue latérale de l'ancienne
église (coll. part).

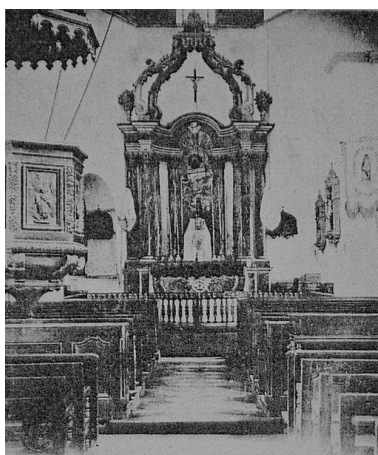
Phot. Inès Guérin
IVR22_20030203116NUCAB



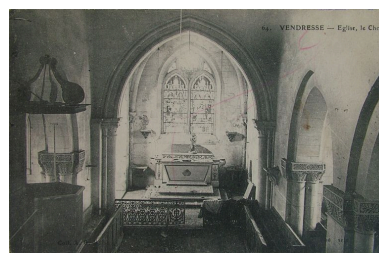
Vue de la façade de l'ancien édifice (coll. part).
Phot. Inès Guérin
IVR22_20030203117NUCAB



Vue des ruines de l'église (coll. part).
Phot. Inès Guérin
IVR22_20030203118NUCAB



Vue de l'intérieur de l'église avant les conflits (coll. part).
Phot. Inès Guérin
IVR22_20030203092NUCAB



Vue intérieure de l'église pendant les conflits (coll. part).
Phot. Inès Guérin
IVR22_20050200674NUCAB



Vue générale.
Phot. Inès Guérin
IVR22_20030203126NUCA



Vue latérale de l'édifice.
Phot. Inès Guérin
IVR22_20030203257NUCA



Vue détaillée du portail.
Phot. Inès Guérin
IVR22_20030203262NUCA



Vue intérieure.
Phot. Irwin Leullier
IVR22_20050201103NUCA



Décor intérieur.
Phot. Irwin Leullier
IVR22_20050201104NUCA



Tombes des soldats du
Commonwealth dans
le cimetière communal.
Phot. Inès Guérin
IVR22_20030203263NUCA

Dossiers liés

Dossiers de synthèse :

Les édifices religieux reconstruits sur le Chemin des Dames, après la première guerre mondiale (IA02001625)

Oeuvre(s) contenue(s) :

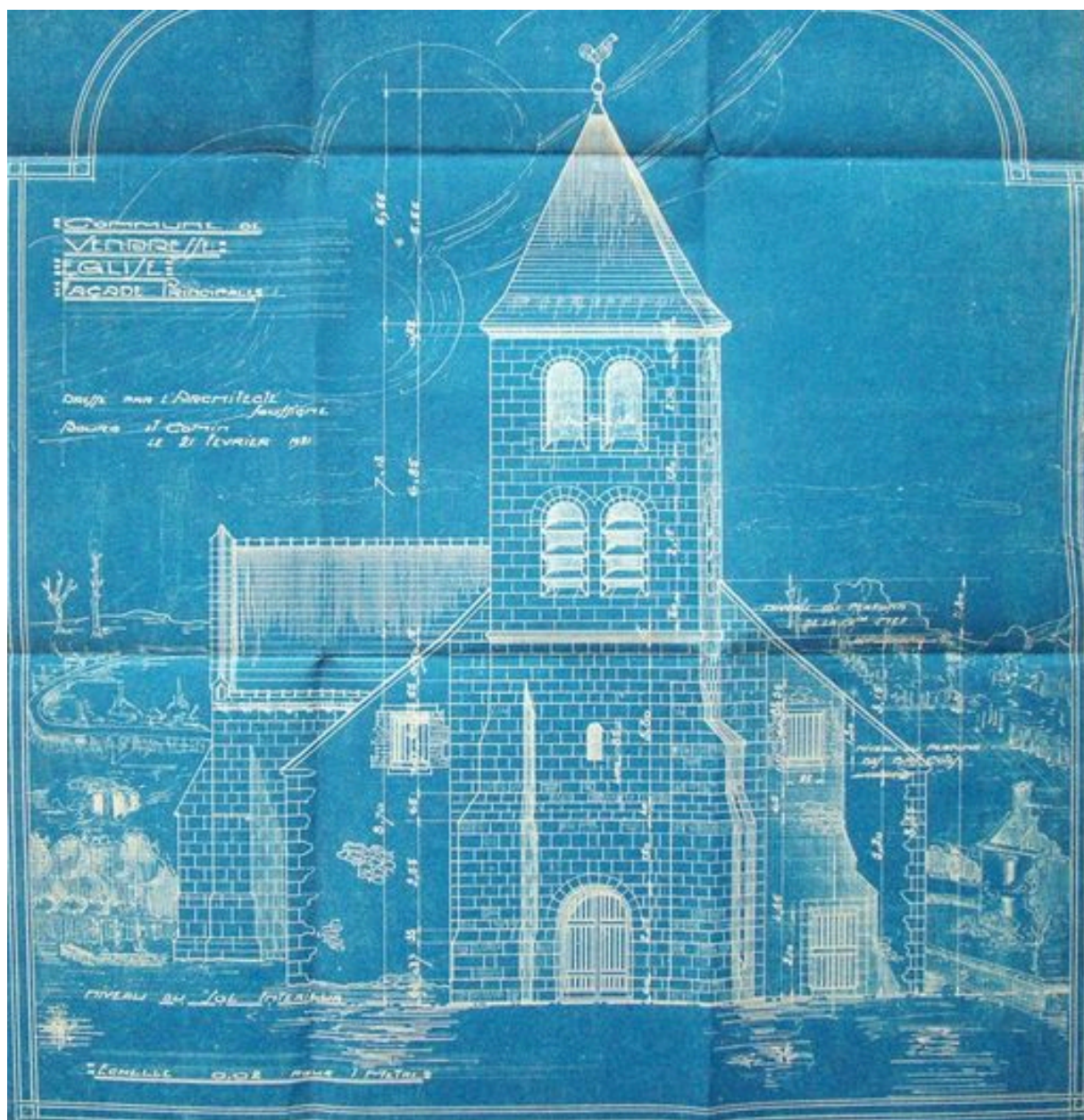
Oeuvre(s) en rapport :

Le village de Vendresse-Beaulne (IA02002004) Hauts-de-France, Aisne, Vendresse-Beaulne

Les objets mobiliers de l'église paroissiale Saint-Remi de Vendresse-Beaulne (IM02004118) Hauts-de-France, Aisne, Vendresse-Beaulne, Eglise paroissiale Saint-Remi, place de la Mairie

Auteur(s) du dossier : Inès Guérin

Copyright(s) : (c) Région Hauts-de-France - Inventaire général ; (c) Département de l'Aisne ; (c) AGIR-Pic



Dessin de la façade de l'édifice extrait du dossier de dommages de guerre, par M. Rivière (AD Aisne : 15 R 1984/7921).

IVR22_20030203119NUCAB

Auteur de l'illustration : Inès Guérin

(c) Ministère de la culture - Inventaire général ; (c) Département de l'Aisne ; (c) AGIR-Pic
reproduction soumise à autorisation du titulaire des droits d'exploitation

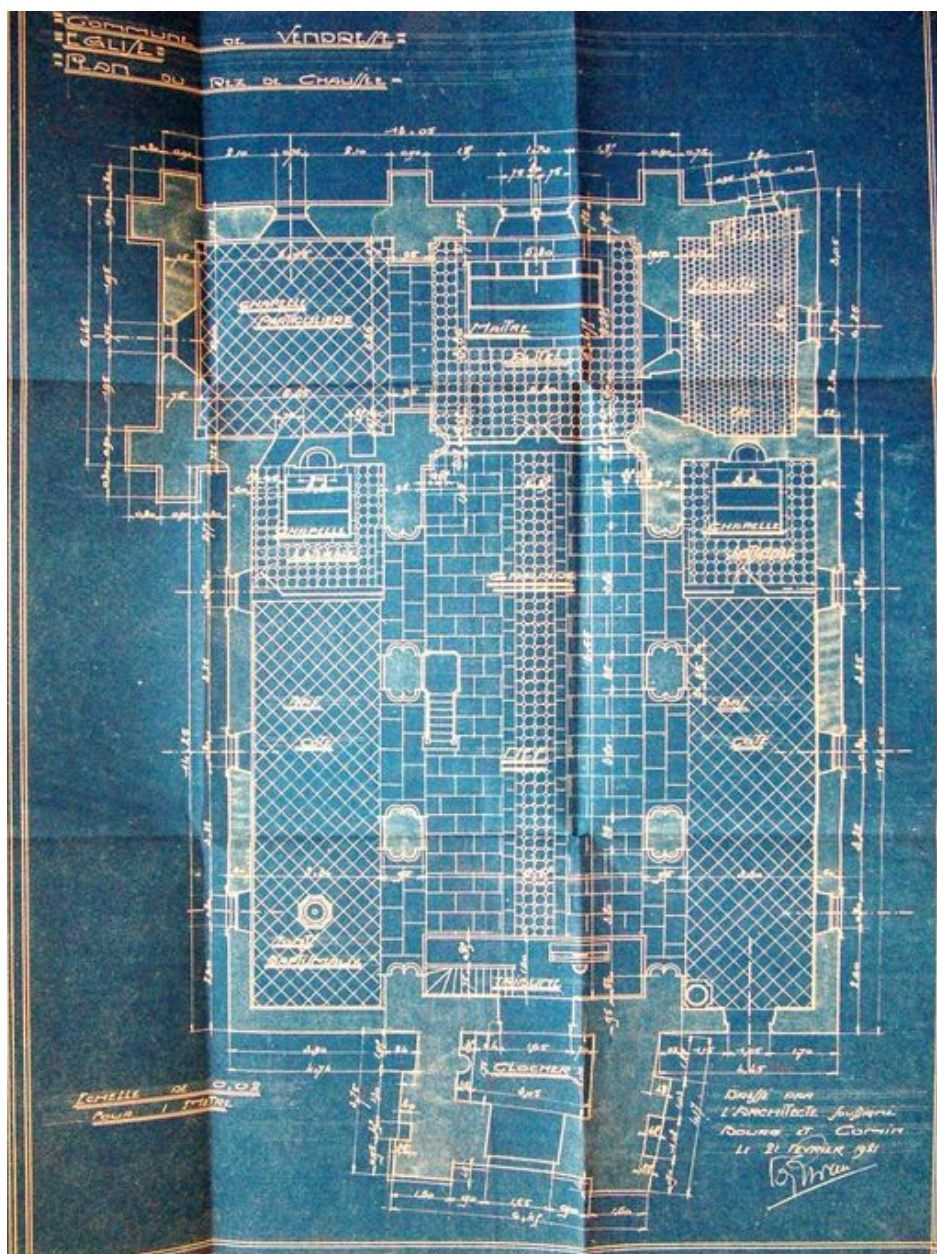


Coupe longitudinale extrait du dossier de dommages de guerre, par M. Rivière (AD Aisne : 15 R 1984/7921).

IVR22_20030203120NUCAB

Auteur de l'illustration : Inès Guérin

(c) Ministère de la culture - Inventaire général ; (c) Département de l'Aisne ; (c) AGIR-Pic
reproduction soumise à autorisation du titulaire des droits d'exploitation

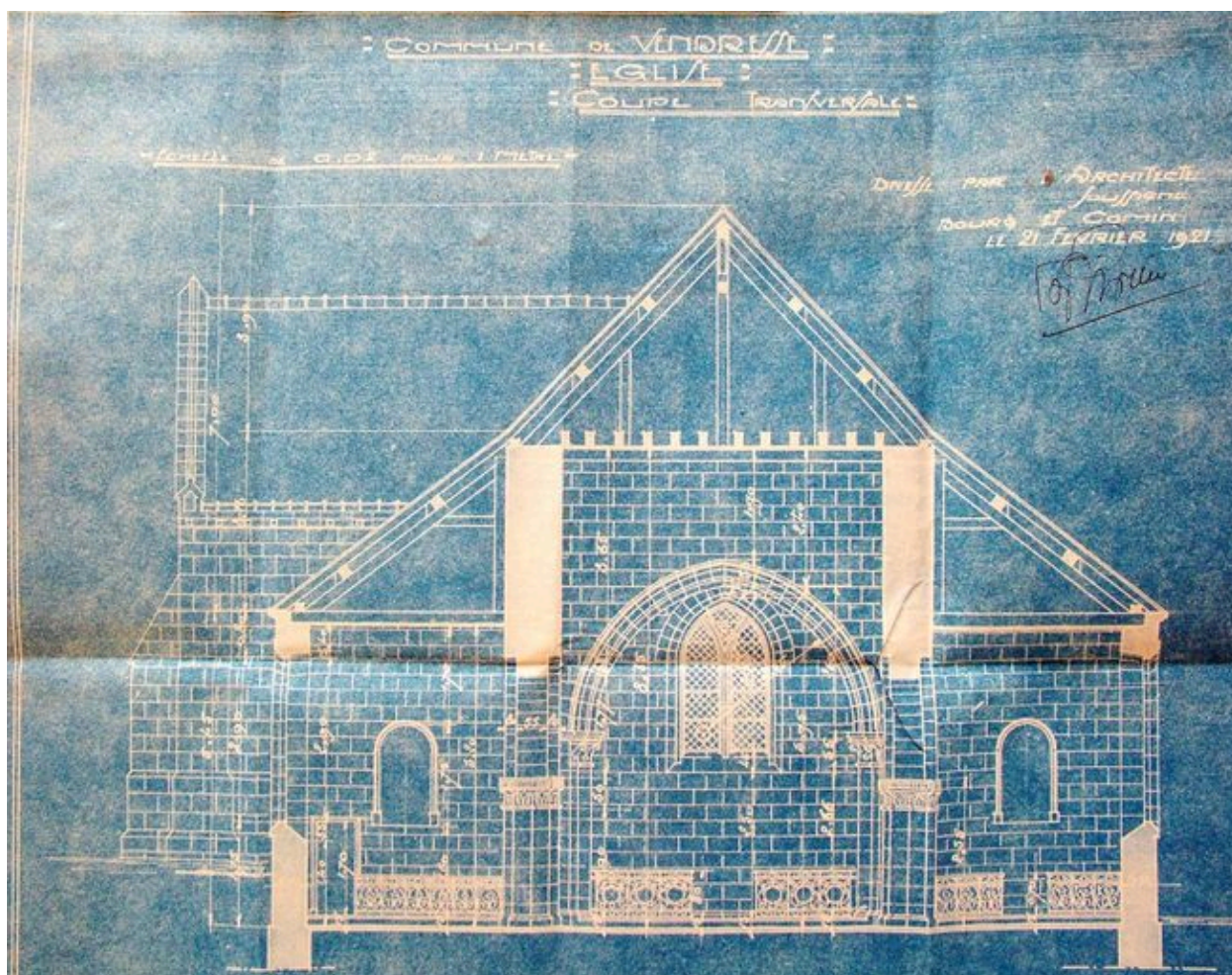


Plan de l'édifice extrait du dossier de dommages de guerre, par M. Rivière (AD Aisne : 15 R 1984/7921).

IVR22_20030203122NUCAB

Auteur de l'illustration : Inès Guérin

(c) Ministère de la culture - Inventaire général ; (c) Département de l'Aisne ; (c) AGIR-Pic
reproduction soumise à autorisation du titulaire des droits d'exploitation

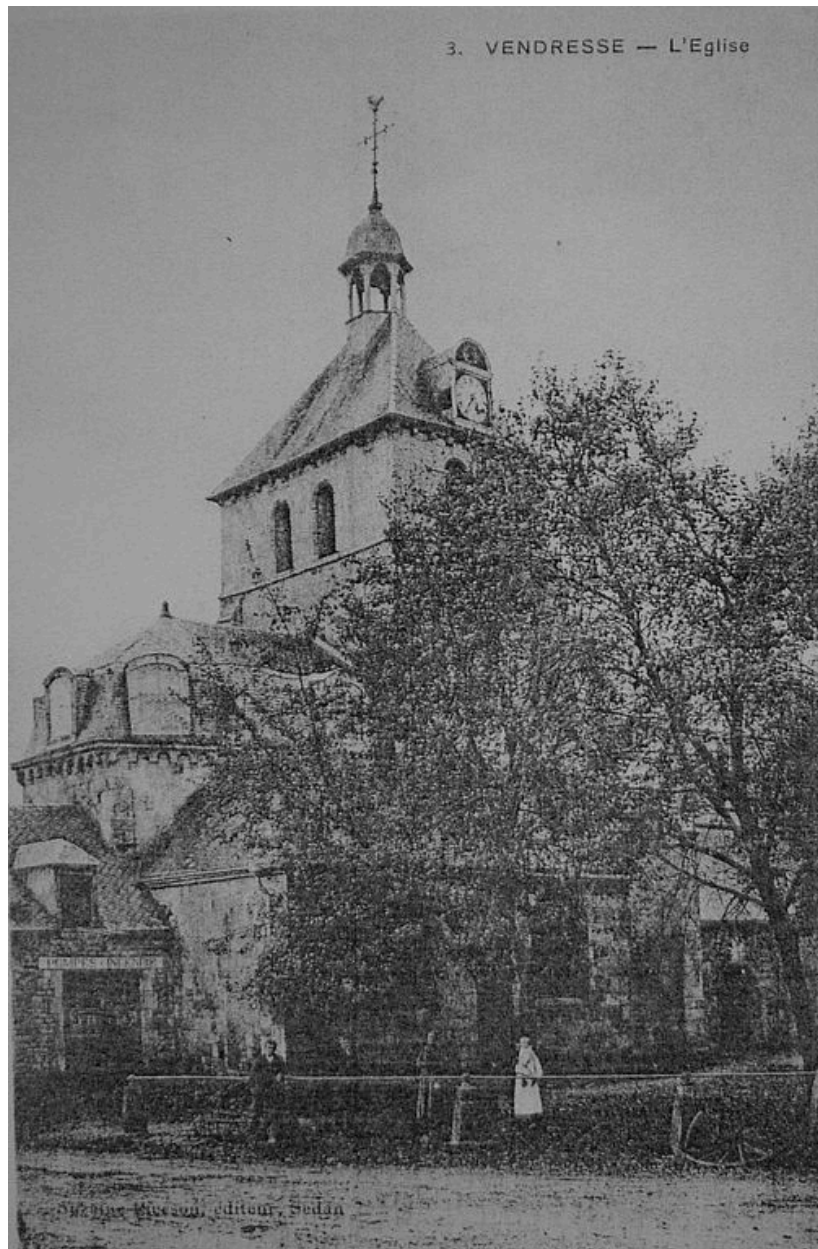


Coupe transversale extrait du dossier de dommages de guerre, par M. Rivière (AD Aisne : 15 R 1984/7921).

IVR22_20030203121NUCAB

Auteur de l'illustration : Inès Guérin

(c) Ministère de la culture - Inventaire général ; (c) Département de l'Aisne ; (c) AGIR-Pic
reproduction soumise à autorisation du titulaire des droits d'exploitation



Vue de l'église avant la guerre (coll. part).

IVR22_20030203091NUCAB

Auteur de l'illustration : Inès Guérin

(c) Ministère de la culture - Inventaire général ; (c) Département de l'Aisne ; (c) AGIR-Pic
reproduction soumise à autorisation du titulaire des droits d'exploitation



Vue latérale de l'ancienne église (coll. part).

IVR22_20030203116NUCAB

Auteur de l'illustration : Inès Guérin

(c) Ministère de la culture - Inventaire général ; (c) Département de l'Aisne ; (c) AGIR-Pic
reproduction soumise à autorisation du titulaire des droits d'exploitation



Vue de la façade de l'ancien édifice (coll. part).

IVR22_20030203117NUCAB

Auteur de l'illustration : Inès Guérin

(c) Ministère de la culture - Inventaire général ; (c) Département de l'Aisne ; (c) AGIR-Pic
reproduction soumise à autorisation du titulaire des droits d'exploitation

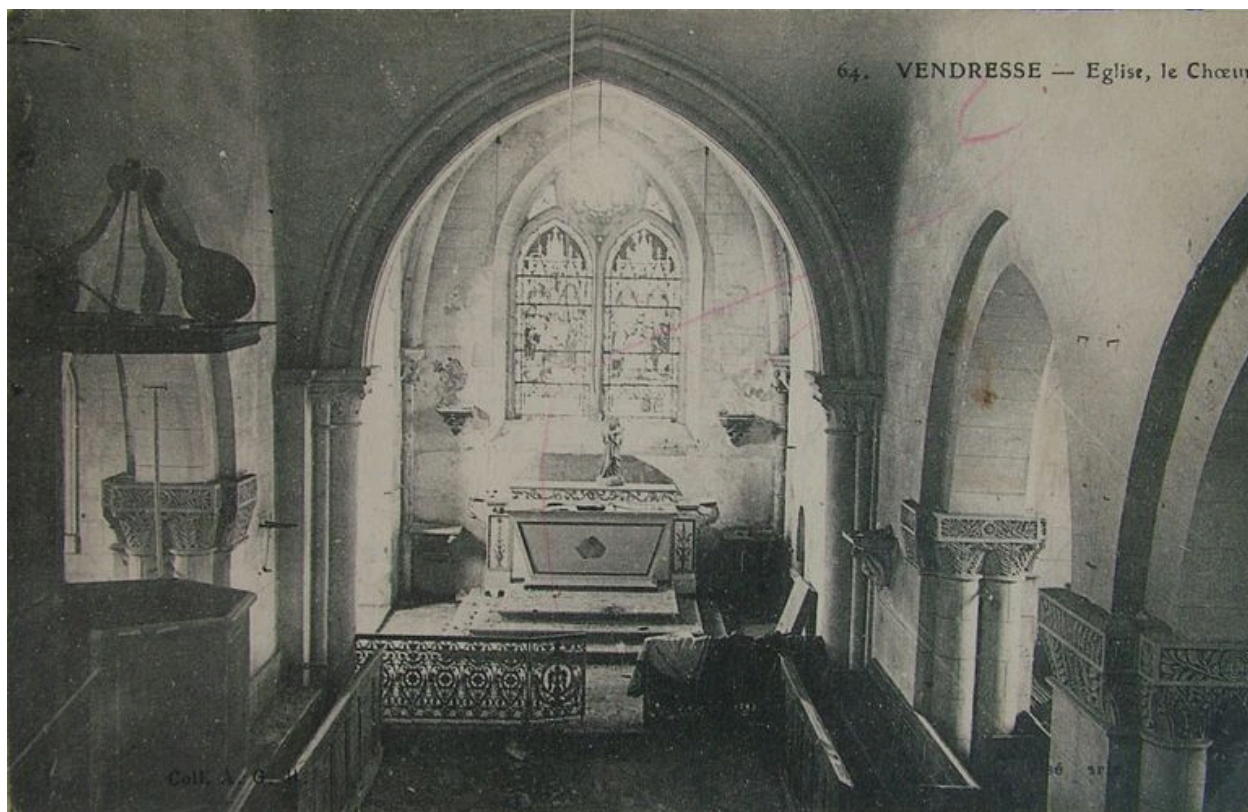


Vue de l'intérieur de l'église avant les conflits (coll. part).

IVR22_20030203092NUCAB

Auteur de l'illustration : Inès Guérin

(c) Ministère de la culture - Inventaire général ; (c) Département de l'Aisne ; (c) AGIR-Pic
reproduction soumise à autorisation du titulaire des droits d'exploitation



Vue intérieure de l'église pendant les conflits (coll. part).

IVR22_20050200674NUCAB

Auteur de l'illustration : Inès Guérin

(c) Ministère de la culture - Inventaire général ; (c) Département de l'Aisne ; (c) AGIR-Pic
reproduction soumise à autorisation du titulaire des droits d'exploitation



Vue des ruines de l'église (coll. part).

IVR22_20030203118NUCAB

Auteur de l'illustration : Inès Guérin

(c) Ministère de la culture - Inventaire général ; (c) Département de l'Aisne ; (c) AGIR-Pic
reproduction soumise à autorisation du titulaire des droits d'exploitation



Vue générale.

IVR22_20030203126NUCA

Auteur de l'illustration : Inès Guérin

(c) Ministère de la culture - Inventaire général ; (c) Département de l'Aisne ; (c) AGIR-Pic
reproduction soumise à autorisation du titulaire des droits d'exploitation



Vue latérale de l'édifice.

IVR22_20030203257NUCA

Auteur de l'illustration : Inès Guérin

(c) Ministère de la culture - Inventaire général ; (c) Département de l'Aisne ; (c) AGIR-Pic
reproduction soumise à autorisation du titulaire des droits d'exploitation



Vue détaillée du portail.

IVR22_20030203262NUCA

Auteur de l'illustration : Inès Guérin

(c) Ministère de la culture - Inventaire général ; (c) Département de l'Aisne ; (c) AGIR-Pic
reproduction soumise à autorisation du titulaire des droits d'exploitation



Vue intérieure.

IVR22_20050201103NUCA

Auteur de l'illustration : Irwin Leullier

(c) Ministère de la culture - Inventaire général ; (c) Département de l'Aisne ; (c) AGIR-Pic
reproduction soumise à autorisation du titulaire des droits d'exploitation



Décor intérieur.

IVR22_20050201104NUCA

Auteur de l'illustration : Irwin Leullier

(c) Ministère de la culture - Inventaire général ; (c) Département de l'Aisne ; (c) AGIR-Pic
reproduction soumise à autorisation du titulaire des droits d'exploitation



Tombes des soldats du Commonwealth dans le cimetière communal.

IVR22_20030203263NUCA

Auteur de l'illustration : Inès Guérin

(c) Ministère de la culture - Inventaire général ; (c) Département de l'Aisne ; (c) AGIR-Pic
reproduction soumise à autorisation du titulaire des droits d'exploitation