

Hauts-de-France, Oise  
Doméliers

## Le village de Doméliers

### Références du dossier

Numéro de dossier : IA60003153

Date de l'enquête initiale : 2020

Date(s) de rédaction : 2020

Cadre de l'étude : inventaire topographique Communauté de communes Oise Picarde

Degré d'étude : repéré

### Désignation

Dénomination : village

Parties constituantes non étudiées : abreuvoir, remise de matériel d'incendie, monument aux morts, place, croix de chemin, puits, mairie, école, usine de boutons

### Compléments de localisation

Milieu d'implantation : en village

Références cadastrales :

### Historique

#### Origines et événements marquants

La première occurrence connue de "Domeliers" date de 1150 et provient des Titres de l'Évêché d'Amiens. D'après É. Lambert (1982), ce toponyme serait composé du bas latin "*domnus*" qui signifie "*saint*" et du prénom "*Hilaire*". Pourtant, le saint patron du village est saint Firmin, sous le vocable duquel se trouve l'église. Quoiqu'il en soit, Doméliers s'est très certainement développé autour de domaines ecclésiastiques, puisque ses terres appartenaient au chapitre cathédral d'Amiens. En effet, en 850, le comte d'Amiens Angilwin cède ses terres de Doméliers (avec d'autres dont celles de Fontaine, Lavaquerie et Bonneuil) au chapitre amiénois. Une tradition orale rapporte également qu'au 12<sup>e</sup> siècle, le seigneur de Doméliers, qui était chanoine d'Amiens, décide de céder toutes ses possessions au chapitre d'Amiens, par haine envers son neveu hériter. Apprenant les intentions de son oncle, l'héritier l'assassine alors que le contrat avec le chapitre d'Amiens venait d'être scellé. Le chapitre achète la mairie (c'est-à-dire l'échevinage, possédant des droits et juridictions spécifiques) et ses dépendances à Jean de Doméliers en 1276 ainsi qu'un fief en 1329. D'anciennes carrières de craie dure au nord du village (ainsi qu'à Croissy et Fontaine-Bonneleau) ont été exploitées pour la construction de la cathédrale d'Amiens.

En 1636, Doméliers est incendié par les troupes espagnoles au cours de guerres qui ont dévasté nombre de villages du plateau picard.

Un moulin à vent se situait sur le territoire communal de Doméliers. Visible sur la carte de Cassini (18<sup>e</sup> siècle), il était situé au sud du village, avant la route de Rouen, au lieu-dit "Le Chêne". C'est peut-être le moulin mentionné dans le recensement de 1856. Il n'existe plus en 1901.

Au 19<sup>e</sup> siècle des familles aisées s'installent dans le village. Le portail d'entrée du n°29 rue Principale témoigne de la présence d'un ancien château (certainement une grosse maison bourgeoise) remontant probablement au 19<sup>e</sup> siècle. Il est déjà détruit sur le cadastre de 1938. D'après un témoignage oral, cette demeure aurait appartenu à la même famille qui fait construire la maison bourgeoise en brique au n°18 rue Principale dans la seconde moitié du 19<sup>e</sup> siècle. La famille Thorel qui a habité cette demeure a son tombeau en forme de chapelle dans le cimetière.

Il existait une briqueterie à la sortie sud du village, à l'écart des habitations. Elle est déjà visible sur le plan d'état-major et Louis Graves la mentionne en 1836.

Une fabrique de boutons de nacre s'ouvre dans la seconde moitié du 19<sup>e</sup> siècle. Elle se trouvait au n°91 rue Principale.

Les bombardements qu'a connus le plateau picard en 1940 ont fortement touché Doméliers. De nombreuses maisons et fermes ont été détruites, comme l'ancien château du village, dont il reste le portail d'entrée au n°29 rue Principale. Les habitations ont été reconstruites dans le cadre des subsides octroyés pour dommages de guerre.

## Évolution de la morphologie et du parcellaire

Comme le montre la carte d'état-major de la première moitié du 19<sup>e</sup> siècle, l'habitat est dense et aggloméré. Il est réparti sur des parcelles régulières en lanières fines, implantées perpendiculairement à la rue et au sentier du Tour de Ville, à l'arrière. Le cadastre de 1938 montre un bâti un peu plus clairsemé. De la carte d'état-major (1820-1866) au cadastre actuel, la morphologie de Doméliers n'a pas évolué. À la suite d'une baisse démographique provoquée par l'exode rural à partir de la seconde moitié du 19<sup>e</sup> siècle, de nombreux logements sont abandonnés et les parcelles se dénudent. Les bombardements de mai 1940 ont également détruit un grand nombre d'habitations. À partir de la seconde moitié du 20<sup>e</sup> siècle, plusieurs fermes et maisons sont reconstruites et des pavillons résidentiels modernes sont construits sur les parcelles vides, en restant à l'intérieur de la ceinture originelle du Tour de Ville.

## Lieux partagés et structurants

### *Collecter et partager l'eau*

Les sols crayeux et poreux du plateau picard ont conduit les habitants à se grouper autour des lieux de collecte de l'eau. Puits et mares témoignent encore des aménagements anciens imposés par les déterminismes géologiques locaux. Trois puits communaux sont encore en place aujourd'hui (contre 5 en 1902 et 4 en 1938). Ils prennent la forme, répandue dans les villages des environs, de petits édicules architecturés en pierre calcaire, surmontés d'un toit à deux pans. Ils ont été comblés, mais leur architecture a été conservée. Si 11 mares peuvent être identifiées le long de l'usoir sur la carte d'état-major (1820-1866), elles ne sont plus que deux aujourd'hui, dans la partie centrale du village. La première, juste au sud de l'église, est à côté du bâtiment de pompes qui servait également de refuge pour les indigents. La seconde, un peu plus au nord, est canalisée par un mur en brique.

### *Croix de chemin et Tour de Ville: les limites de Doméliers*

Élément caractéristique des villages du plateau picard, le Tour de Ville de Doméliers est particulièrement bien conservé. Il ceinturait les parcelles habitées et les séparait de la zone de plaine cultivée. Au fond de chaque parcelle, après le potager et le verger, un portillon aménagé dans le mur de clôture permettait d'accéder au sentier du Tour de Ville. Au sud du village, la rue du Saulchoy dessert les sections orientale et occidentale du Tour de Ville. Celles-ci rejoignent la rue de la Grange aux Genêts au milieu du village. Au nord, un sentier se trouve juste après la dernière habitation, à l'ouest, et rejoint le Tour de Ville. Seule la section orientale est incomplète dans cette partie du village.

Les croix de chemin servaient de bornes situées aux extrémités et intersections des villages. Six ont été recensées à Doméliers. L'une d'elle matérialise la limite méridionale du village, à l'intersection de la rue Principale et de la rue du Saulchoy. Une seconde est située à 1km700 du village, au bord de la route menant à Crèvecoeur et Breteuil. Placée à un croisement, elle signale la présence de la route conduisant à Doméliers. Deux croix sont également implantées aux deux intersections de la rue de la Grange aux Genêts et du Tour de Ville. Quant à la limite nord, elle est marquée par une croix en bois portant une crucifixion. Au cœur du village, l'ancienne croix du cimetière qui entourait l'église est surmontée de l'archange Gabriel soufflant dans sa trompette pour annoncer le Jugement Dernier.

### *Les équipements publics du 19<sup>e</sup> siècle*

La mairie-école et la place publique ont toutes les deux pris place au cœur du village, juste au sud de l'église. La mairie-école est construite dans le 3<sup>e</sup> quart du 19<sup>e</sup> siècle. Le logement de l'instituteur est installé en fond de cour, dans la première décennie du 20<sup>e</sup> siècle. Les toilettes visibles dans la cour de l'école sont d'origine.

Au n°48 rue Principale, dans le bâtiment situé en fond de cour, une salle de bal communal se trouvait au premier étage. Le logis actuel, sur la rue, devient la nouvelle salle communale. Il date de la période de reconstruction des années 1950.

Période(s) principale(s) : Moyen Age, Temps modernes, 18<sup>e</sup> siècle, Epoque contemporaine, 19<sup>e</sup> siècle, 20<sup>e</sup> siècle

## Description

### Éléments descriptifs

Matériau(x) du gros-oeuvre, mise en oeuvre et revêtement : brique ; calcaire, moellon ; torchis, pan de bois ; calcaire, pierre de taille

Matériau(x) de couverture : ardoise, tuile mécanique

## Typologies et état de conservation

Typologies : vallée sèche ; village-rue ; tour de ville

## Statut, intérêt et protection

Statut de la propriété : propriété publique, propriété privée, propriété de la commune

## Présentation

Doméliers est situé entre Le Saulchoy à l'ouest et Le Crocq à l'est. Au nord, la vallée de la Selle tend ses premiers bras. La route de Crèvecœur à Breteuil, ancienne route royale de Rouen à La Capelle, se trouve au sud du village. Il se situe sur un plateau couvert de cultures, qui se creuse toutefois au nord, à l'embouchure de la vallée de la Selle. Doméliers était rattaché à l'ancien canton de Crèvecœur-Le-Grand. En 2017, le village comptait 248 habitants répartis en 110 logements dont 84,3% de résidences principales. L'habitat est concentré dans le chef-lieu.

Doméliers est un exemple parfait de village-rue : le bâti est réparti le long d'une rue unique et large, à usoir. Ce dernier, jadis ponctué de nombreuses mares, est aujourd'hui garni de pelouses et traversé par la route. La longue bande que forme le village est ceinturée d'un sentier de Tour de Ville, qui la sépare de la zone d'openfield, comprenant les terres cultivées. La rue de la Grange aux Genêts coupe perpendiculairement le village en son milieu. Le village s'est structuré autour du pôle paroissial composé de l'église et de son presbytère. Au 19<sup>e</sup> siècle, une mairie-école et une place publique aménagée ont été implantées juste au sud.

Comme dans l'ensemble des villages de l'ancien canton de Crèvecœur, les habitants de Doméliers ont surtout été sergers au 19<sup>e</sup> siècle. Les formes actuelles de l'habitat en témoignent avec une typologie de maisons spécifiquement liée à la forte présence de cet artisanat : logis sur rue (façade majoritairement, plus rarement pignon) souvent constitué d'un passage charretier. Si les villageois ont toujours partagé leur temps entre travaux des champs et fabrication textile à domicile, les activités agricoles deviennent prédominante à partir du dernier quart du 19<sup>e</sup> siècle. Cette évolution explique que ce sont des fermes, surtout construites ou reconstruites dans la première moitié du 20<sup>e</sup> siècle, qui marquent le paysage du village. Une fabrique de boutons de nacre s'implante rue d'En Bas et emploie de nombreux habitants jusque dans la première moitié du 20<sup>e</sup> siècle.

## Références documentaires

### Documents d'archive

- **49 Jp 13. Doméliers. Inventaire des croix et calvaires. Archives de l'association pour la connaissance et la conservation des calvaires et croix du Beauvaisis, 2007.**  
AD Oise. Série J ; sous-série 49 J : 49 Jp 13. **Doméliers. Inventaire des croix et calvaires.** Archives de l'association pour la connaissance et la conservation des calvaires et croix du Beauvaisis, 2007.
- AD Oise. Série M ; sous-série 6 M : 6 Mp 232. **Doméliers. Recensements de population (1820 à 1936).**

### Documents figurés

- **Doméliers. Cadastre rénové, section A, feuille 2, 1938 (AD Oise ; 1964 W 55).**
- **Doméliers (Oise). Environs de Crèvecœur. Doméliers. La Grande Rue,** carte postale, Debray-Bollez éditeur, 1<sup>er</sup> quart du 20<sup>e</sup> siècle (coll. part.).
- **Doméliers (Oise). L'église,** carte postale, Debray-Bollez éditeur à Crèvecœur, 1<sup>er</sup> quart 20<sup>e</sup> siècle (coll. part.).
- **Doméliers (Oise). Le Café du Commerce et Grande Rue,** carte postale, Langlot éditeur, 1<sup>er</sup> quart 20<sup>e</sup> siècle (coll. part.).
- **Doméliers (Oise). Place de la Mairie,** carte postale, De Moor éditeur, 1<sup>er</sup> quart 20<sup>e</sup> siècle (coll. part.).
-

**Doméliers. La rue d'En Bas et la fabrique de boutons**, carte postale, Debray-Bollez éditeur, 1er quart 20e siècle (coll. part.).

## Bibliographie

- DELATTRE, Daniel. **Le canton de Crèvecœur le Grand - Promenade dans le temps**. Grandvilliers : Editions Delattre, 2011.  
p. 21-27.
- DELETTRE, André (Abbé). **Histoire du diocèse de Beauvais, depuis son établissement au IIIe siècle jusqu'au 2 septembre 1792**. Beauvais : Impr. de A. Desjardins, 1842-1843  
p. 416.
- GRAVES, Louis. **Précis statistique sur le canton de Crèvecœur, arrondissement de Clermont (Oise)**. *Annuaire de l'Oise*. Beauvais : Achille Desjardins, 1836.  
p. 46-47.
- LAMBERT, Émile. **Dictionnaire topographique du département de l'Oise**. Amiens (Musée de Picardie) : Société de linguistique picarde, 1982 (tome 23).  
p. 183.
- **Notice descriptive et statistique sur le département de l'Oise**. Paris : Imprimerie du service géographique, 1902.  
p. 238.
- **OISE. Archives départementales. Répertoire méthodique détaillé de la sous-série 2 O. Administration communale**. Établi par le bureau des archives modernes, archives départementales de l'Oise, 2019.  
p. 543-544.
- SEILLIER, abbé. **Crèvecœur-le-Grand. Première partie : la seigneurie**. Beauvais, 1892.  
p. 236.

## Liens web

- Doméliers. Cadastre rénové (1938). Section A, feuille 2. : <http://ressources.archives.oise.fr/v2/ad60/visualiseur/plan.html?id=600289585>

## Annexe 1

### Les activités anciennes des habitants et habitantes de Doméliers

#### Un village de sergers ...

Rattaché au territoire de la Manufacture textile de Grandvilliers-Crèvecœur dès le 17e siècle, les habitants de Doméliers fabriquaient des étoffes de laine à la façon de Crèvecœur et se rendaient dans ce bourg, comme leurs voisins de Viefvillers, Conteville, Catheux ou Le Gallet, pour faire contrôler leurs produits. Les recensements de population de Doméliers attestent de la prééminence des travailleurs du textile sur les autres secteurs d'activités. Dès 1831, date des premières données disponibles, le couple serger/fileuse est majoritaire. Dans le recensement de 1851, les fileuses deviennent sergères, les trameuses apparaissent. En 1866, le terme de "tisseur" remplace celui de "serger". En 1857, Mr. Postel, fabricant de Doméliers a breveté une mécanique d'armures pour perfectionner les métiers à tisser. Les sergers de Doméliers fabriquent des étoffes de laine à la façon de Crèvecœur. Les travailleurs textiles restent majoritaires jusqu'au recensement de 1921, où les activités agricoles prennent le dessus, contrairement aux villages des environs où cette mutation s'opère dès la fin du 19e siècle. La Première Guerre Mondiale semble avoir accéléré la disparition de cette petite industrie rurale du textile.

## ... et de cultivateurs

S'il y a toujours eu quelques mentions de cultivateurs dans les recensements de la première moitié du 19e siècle, il faut attendre le premier quart du 20e siècle pour que le nombre de travailleurs agricoles devienne majoritaire. Une spécialisation apparaît dans ce secteur avec l'arrivée d'employés de machine à battre par exemple, en lien avec l'essor de la mécanisation agricole. Quelques exploitations agricoles sont encore en activité aujourd'hui.

## Autres industries : carrières, briqueterie, fabrique de boutons

Connues pour avoir fourni des pierres aux bâtisseurs de la cathédrale d'Amiens, les carrières de Déomliers ont été exploitées jusqu'au milieu du 19e siècle. En effet, le terme de "carrier" disparaît des recensements de population à partir de celui de 1861. Il existait une briqueterie à la sortie sud du village, à l'écart des habitations. Elle est déjà visible sur le plan d'état-major et Louis Graves la mentionne en 1836. Son activité décline dans le premier quart du 20e siècle où les mentions de "briquetier" disparaissent des recensements. Enfin, Doméliers a accueilli une fabrique de boutons dans le dernier quart du 19e siècle. Perceurs, tourneurs, ouvriers an boutons sont cités jusqu'au recensement de 1906. Une carte postale permet de localiser la fabrique de boutons à l'actuel n°91 rue Principale.

## Commerces

S'il n'y a plus de commerces aujourd'hui à Doméliers, le village comptait boutiques, cafés, épiceries dans le passé. Le recensement de 1911 relate l'existence d'un boucher rue de la Grange aux Genêts, d'un débitant rue de la Place, d'un autre rue d'en Haut, d'un boulanger rue d'en Bas, d'un épicier et d'un modiste rue de la Place. Le Café du Commerce, visible sur une carte postale de 1916 a aujourd'hui disparu. Il se trouvait au n°48 rue Principale. Au fond de cette cour, un ancien relais de poste et salle de bal communale est toujours en place. Le rez-de-chaussée accueillait les écuries des chevaux qui assuraient la relève, tandis que le premier étage était une salle de bal. Le Café, ouvrant sa façade sur la rue, a été détruit en 1999 en raison du mauvais état de ses maçonneries en torchis sur pans de bois. Une carte postale de 1908 atteste l'existence d'un café-mercerie-billard tenu par la famille Hucher. Si l'activité a cessé, l'édifice est toujours en place aujourd'hui.

## Illustrations



Vue depuis le sud de l'église, de la remise des pompes et d'une partie de la place publique. Carte postale du 1er quart du 20e siècle (coll. part).  
Phot. Marc Kérignard  
IVR32\_20216000370NUCA



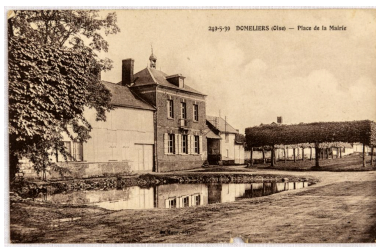
Vue du café du commerce (détruit), à l'emplacement du n°48 rue Principale. Carte postale du 1er quart du 20e siècle (coll. part.).  
Phot. Marc Kérignard  
IVR32\_20216000371NUCA



Vue depuis le sud d'une section de la Grande Rue (actuelle rue Principale), vers les n°26-30. Carte postale du 1er quart du 20e siècle (coll. part.).  
Phot. Marc Kérignard  
IVR32\_20216000369NUCA



Vue depuis le nord de la rue d'En Bas et de la fabrique de boutons de nacre (actuellement n°91 rue d'En Bas). Carte postale du 1er quart du 20e siècle (coll. part.).  
Phot. Marc Kérignard  
IVR32\_20216000381NUCA



Vue de la place de la mairie. Carte postale du 1er quart du début du 20e siècle (coll. part.).  
Phot. Marc Kérignard  
IVR32\_20216000372NUCA



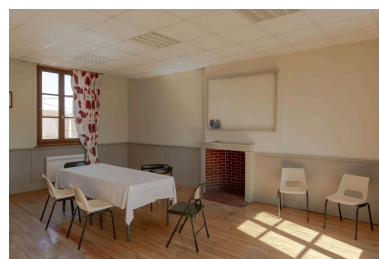


Vue de l'église et de l'ancienne  
clôture du cimetière avec  
le monument aux morts.  
Phot. Marc Kérignard  
IVR32\_20216000355NUCA



Mairie, façade ouest, n°53 rue  
Principale, vue depuis la rue.  
Phot. Marc Kérignard  
IVR32\_20216000536NUCA

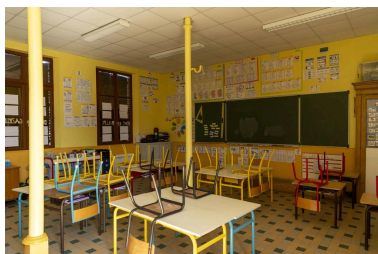
La rue Principale, vue depuis le sud.  
Phot. Lucile Chamignon  
IVR22\_20206005018NUCA



Ancienne salle du conseil  
municipal, 1er étage de la mairie.  
Phot. Marc Kérignard  
IVR32\_20216000315NUCA



Cloche de la mairie-  
école, sous comble.  
Phot. Marc Kérignard  
IVR32\_20216000316NUCA



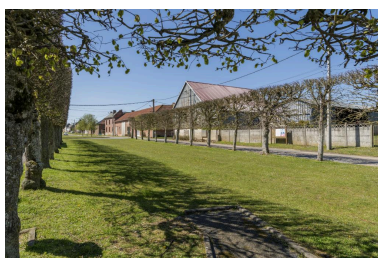
Salle de classe, rez-de-  
chaussée de la mairie-école.  
Phot. Marc Kérignard  
IVR32\_20216000318NUCA



Anciennes toilettes de l'école,  
cour de la mairie-école.  
Phot. Marc Kérignard  
IVR32\_20216000319NUCA



Cour de l'école avec  
nouveaux bâtiments et façade  
sud de la mairie-école.  
Phot. Marc Kérignard  
IVR32\_20216000320NUCA



Place publique de Doméliers, rue  
Principale, vue depuis le nord.  
Phot. Marc Kérignard  
IVR32\_20216000323NUCA



Ancien logement de l'instituteur,  
fond de cour de l'école, façade nord.  
Phot. Marc Kérignard  
IVR32\_20216000322NUCA



Bâtiment des pompes et abri pour les indigents, vue depuis le sud.  
Phot. Marc Kérignard  
IVR32\_20216000353NUCA



Monuments aux morts des deux guerres mondiales, 1er quart du 20e siècle, vue depuis l'est.  
Phot. Marc Kérignard  
IVR32\_20216000534NUCA



Ancien relais à chevaux (avec écuries au rez-de-chaussée) puis salle communale (1er étage), n°48 rue Principale, vue depuis l'est.  
Phot. Marc Kérignard  
IVR32\_20216000314NUCA



Le relais à chevaux et l'ancienne salle communale, façade nord, n°48 rue Principale.  
Phot. Marc Kérignard  
IVR32\_20216000313NUCA



Ancienne fabrique de boutons de nacre, n°91 rue Principale, vue de la rue depuis l'ouest.  
Phot. Marc Kérignard  
IVR32\_20216000524NUCA



Portail de l'ancien château de Doméliers (détruit en 1940), propriété de la famille Thorel, n°29 rue Principale.  
Phot. Marc Kérignard  
IVR32\_20216000539NUCA



Ancien café, n°55 rue Principale, vue depuis le sud-ouest.  
Phot. Marc Kérignard  
IVR32\_20216000537NUCA



Maison bourgeoise, n°18 rue Principale, ancienne propriété de la famille Thorel, vue depuis l'est.  
Phot. Marc Kérignard  
IVR32\_20216000333NUCA



Sentier du tour de ville, section est du village, à droite au bout de la rue de la Grange aux Genêts, vue depuis le nord.



Mare au centre du village. Elle est déjà visible sur le plan d'état major au milieu du 19<sup>e</sup> siècle.

Phot. Marc Kérignard  
IVR32\_20216000354NUCA



Ancien puits sous la forme d'un édicule architecturé (a certainement perdu son toit fait de deux blocs de calcaire), rue Principale en face de la mairie-école.

Phot. Marc Kérignard  
IVR32\_20216000326NUCA



Ancien puits en forme d'édicule architecturé, blocs de calcaire, vers le n°4 rue Principale.

Phot. Marc Kérignard  
IVR32\_20216000451NUCA



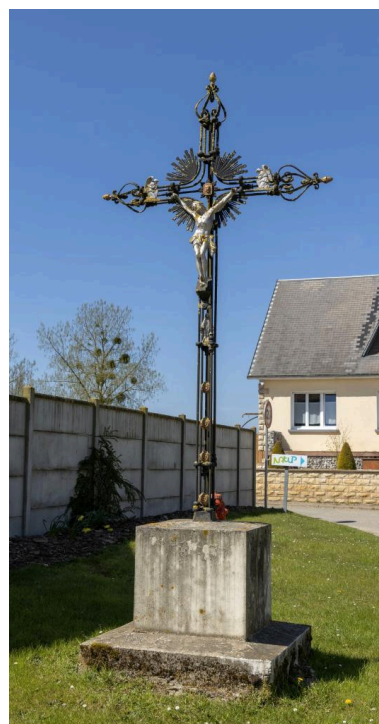
Ancien puits en forme d'édicule architecturé, blocs de calcaire, situé au niveau du n°15 rue d'En Bas.

Phot. Marc Kérignard  
IVR32\_20216000542NUCA



Croix de chemin érigée en 1856, sud du village, au croisement de la rue Principale et de la rue du Crocq.

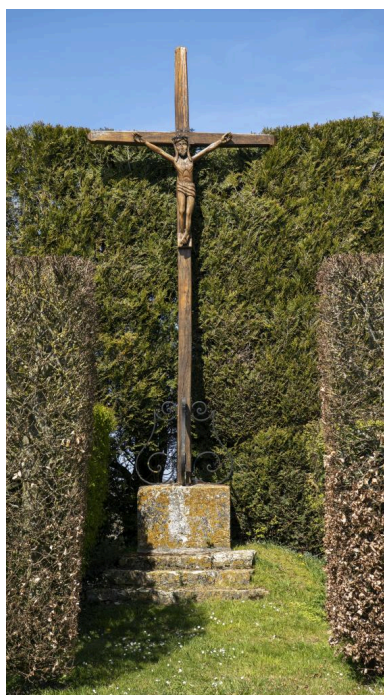
Phot. Marc Kérignard  
IVR32\_20216000336NUCA



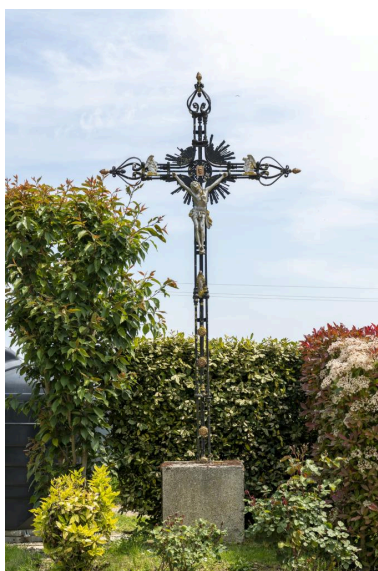
Croix de chemin, extrémité ouest de la rue de la Grange aux Genêts, au croisement avec le chemin du tour de ville.

Phot. Marc Kérignard  
IVR32\_20216000338NUCA





Croix de chemin, extrémité nord du village, rue d'En Bas.  
Phot. Marc Kérignard  
IVR32\_20216000352NUCA



Croix de chemin, extrémité est de la rue de la Grange aux Genêts, vue depuis l'ouest.  
Phot. Marc Kérignard  
IVR32\_20216000520NUCA



Ancienne croix du premier cimetière de Doméliers (?), surmontée d'un ange sonnante de la trompette.  
Phot. Marc Kérignard  
IVR32\_20216000535NUCA

## Dossiers liés

### Dossiers de synthèse :

La Communauté de Communes de l'Oise Picarde (IA60003137)

### Oeuvre(s) contenue(s) :

### Oeuvre(s) en rapport :

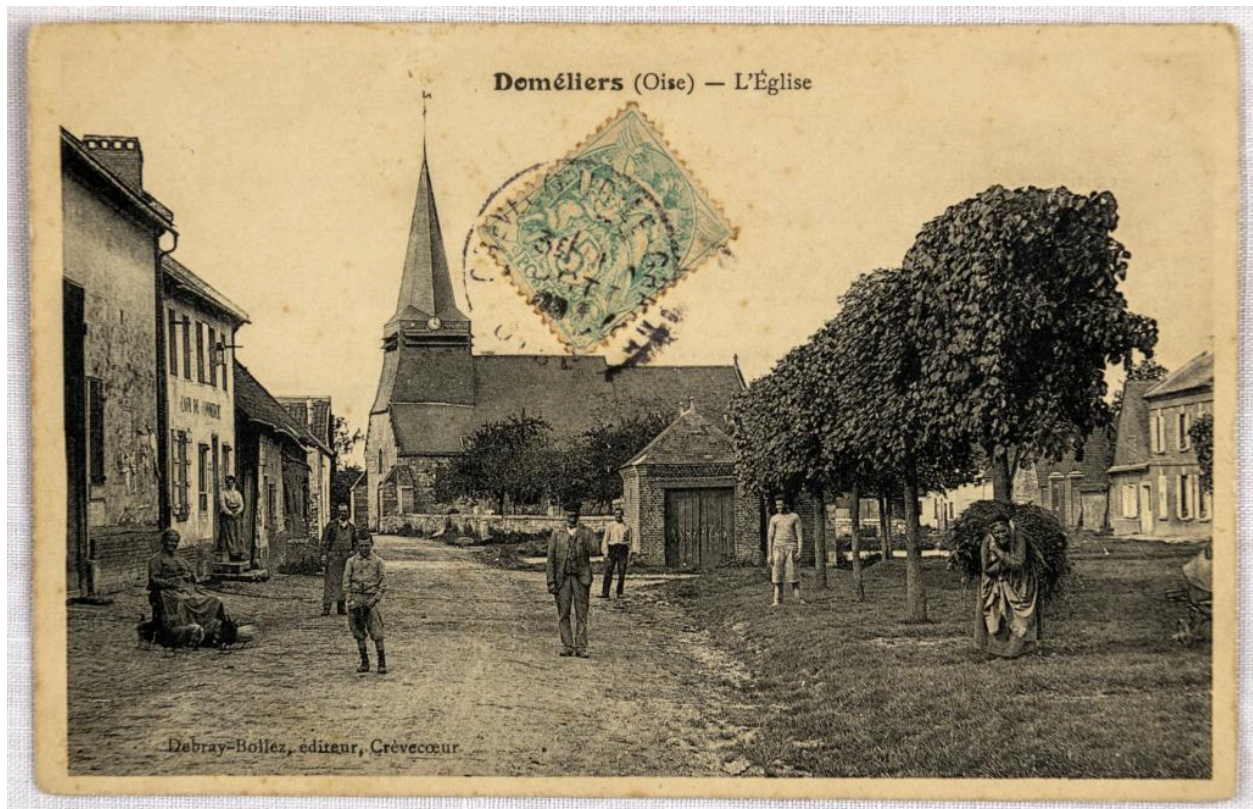
Église paroissiale Saint-Firmin de Doméliers (IA60003165) Hauts-de-France, Oise, Doméliers, rue Principale

L'habitat du village de Doméliers (IA60005248) Hauts-de-France, Oise, Doméliers

Le cimetière communal de Doméliers (IA60003205) Hauts-de-France, Oise, Doméliers,

Auteur(s) du dossier : Lucile Chamignon

Copyright(s) : (c) Région Hauts-de-France - Inventaire général



Vue depuis le sud de l'église, de la remise des pompes et d'une partie de la place publique. Carte postale du 1er quart du 20e siècle (coll.part).

IVR32\_20216000370NUCA

Auteur de l'illustration : Marc Kérignard

Date de prise de vue : 2021

(c) Région Hauts-de-France - Inventaire général

reproduction soumise à autorisation du titulaire des droits d'exploitation



Vue du café du commerce (détruit), à l'emplacement du n°48 rue Principale. Carte postale du 1er quart du 20e siècle (coll. part.).

IVR32\_20216000371NUCA

Auteur de l'illustration : Marc Kérignard

Date de prise de vue : 2021

(c) Région Hauts-de-France - Inventaire général

reproduction soumise à autorisation du titulaire des droits d'exploitation



Vue depuis le sud d'une section de la Grande Rue (actuelle rue Principale), vers les n°26-30. Carte postale du 1er quart du 20e siècle (coll. part.).

IVR32\_20216000369NUCA

Auteur de l'illustration : Marc Kérignard

Date de prise de vue : 2021

(c) Région Hauts-de-France - Inventaire général

reproduction soumise à autorisation du titulaire des droits d'exploitation



Vue depuis le nord de la rue d'En Bas et de la fabrique de boutons de nacre (actuellement n°91 rue d'En Bas). Carte postale du 1er quart du 20e siècle (coll. part.).

IVR32\_20216000381NUCA

Auteur de l'illustration : Marc Kérignard

Date de prise de vue : 2021

(c) Région Hauts-de-France - Inventaire général

reproduction soumise à autorisation du titulaire des droits d'exploitation



Vue de la place de la mairie. Carte postale du 1er quart du début du 20e siècle (coll. part.).

IVR32\_20216000372NUCA

Auteur de l'illustration : Marc Kérignard

Date de prise de vue : 2021

(c) Région Hauts-de-France - Inventaire général

reproduction soumise à autorisation du titulaire des droits d'exploitation



La rue Principale, vue depuis le sud.

IVR22\_20206005018NUCA

Auteur de l'illustration : Lucile Chamignon

Date de prise de vue : 2020

(c) Région Hauts-de-France - Inventaire général

reproduction soumise à autorisation du titulaire des droits d'exploitation



Vue de l'église et de l'ancienne clôture du cimetière avec le monument aux morts.

IVR32\_20216000355NUCA

Auteur de l'illustration : Marc Kérignard

Date de prise de vue : 2021

(c) Région Hauts-de-France - Inventaire général

reproduction soumise à autorisation du titulaire des droits d'exploitation





Mairie, façade ouest, n°53 rue Principale, vue depuis la rue.

IVR32\_20216000536NUCA

Auteur de l'illustration : Marc Kérignard

Date de prise de vue : 2021

(c) Région Hauts-de-France - Inventaire général  
reproduction soumise à autorisation du titulaire des droits d'exploitation



Ancienne salle du conseil municipal, 1er étage de la mairie.

IVR32\_20216000315NUCA

Auteur de l'illustration : Marc Kérignard

Date de prise de vue : 2021

(c) Région Hauts-de-France - Inventaire général

reproduction soumise à autorisation du titulaire des droits d'exploitation



Cloche de la mairie-école, sous comble.

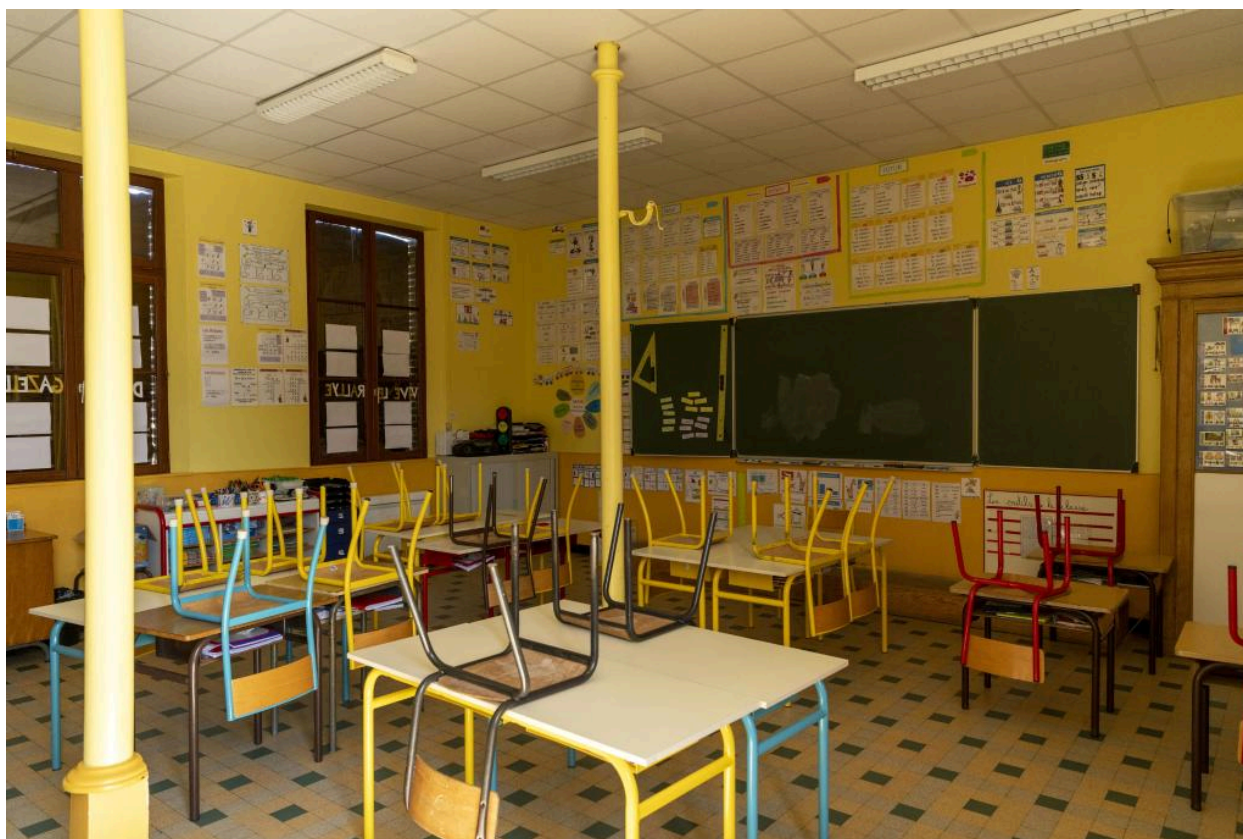
IVR32\_20216000316NUCA

Auteur de l'illustration : Marc Kérignard

Date de prise de vue : 2021

(c) Région Hauts-de-France - Inventaire général

reproduction soumise à autorisation du titulaire des droits d'exploitation



Salle de classe, rez-de-chaussée de la mairie-école.

IVR32\_20216000318NUCA

Auteur de l'illustration : Marc Kérignard

Date de prise de vue : 2021

(c) Région Hauts-de-France - Inventaire général

reproduction soumise à autorisation du titulaire des droits d'exploitation



Anciennes toilettes de l'école, cour de la mairie-école.

IVR32\_20216000319NUCA

Auteur de l'illustration : Marc Kérignard

Date de prise de vue : 2021

(c) Région Hauts-de-France - Inventaire général

reproduction soumise à autorisation du titulaire des droits d'exploitation



Cour de l'école avec nouveaux bâtiments et façade sud de la mairie-école.

IVR32\_20216000320NUCA

Auteur de l'illustration : Marc Kérignard

Date de prise de vue : 2021

(c) Région Hauts-de-France - Inventaire général

reproduction soumise à autorisation du titulaire des droits d'exploitation



Place publique de Doméliers, rue Principale, vue depuis le nord.

IVR32\_20216000323NUCA

Auteur de l'illustration : Marc Kérignard

Date de prise de vue : 2021

(c) Région Hauts-de-France - Inventaire général

reproduction soumise à autorisation du titulaire des droits d'exploitation



Ancien logement de l'instituteur, fond de cour de l'école, façade nord.

IVR32\_20216000322NUCA

Auteur de l'illustration : Marc Kérignard

Date de prise de vue : 2021

(c) Région Hauts-de-France - Inventaire général  
reproduction soumise à autorisation du titulaire des droits d'exploitation





Bâtiment des pompes et abri pour les indigents, vue depuis le sud.

IVR32\_20216000353NUCA

Auteur de l'illustration : Marc Kérignard

Date de prise de vue : 2021

(c) Région Hauts-de-France - Inventaire général

reproduction soumise à autorisation du titulaire des droits d'exploitation



Monuments aux morts des deux guerres mondiales, 1er quart du 20e siècle, vue depuis l'est.

IVR32\_20216000534NUCA

Auteur de l'illustration : Marc Kérignard

Date de prise de vue : 2021

(c) Région Hauts-de-France - Inventaire général

reproduction soumise à autorisation du titulaire des droits d'exploitation



Ancien relais à chevaux (avec écuries au rez-de-chaussée) puis salle communale (1er étage), n°48 rue Principale, vue depuis l'est.

IVR32\_20216000314NUCA

Auteur de l'illustration : Marc Kérignard

Date de prise de vue : 2021

(c) Région Hauts-de-France - Inventaire général

reproduction soumise à autorisation du titulaire des droits d'exploitation



Le relais à chevaux et l'ancienne salle communale, façade nord, n°48 rue Principale.

IVR32\_20216000313NUCA

Auteur de l'illustration : Marc Kérignard

Date de prise de vue : 2021

(c) Région Hauts-de-France - Inventaire général

reproduction soumise à autorisation du titulaire des droits d'exploitation



Ancienne fabrique de boutons de nacre, n°91 rue Principale, vue de la rue depuis l'ouest.

IVR32\_20216000524NUCA

Auteur de l'illustration : Marc Kérignard

Date de prise de vue : 2021

(c) Région Hauts-de-France - Inventaire général

reproduction soumise à autorisation du titulaire des droits d'exploitation



Portail de l'ancien château de Doméliers (détruit en 1940), propriété de la famille Thorel, n°29 rue Principale.

IVR32\_20216000539NUCA

Auteur de l'illustration : Marc Kérignard

Date de prise de vue : 2021

(c) Région Hauts-de-France - Inventaire général

reproduction soumise à autorisation du titulaire des droits d'exploitation



Ancien café, n°55 rue Principale, vue depuis le sud-ouest.

IVR32\_20216000537NUCA

Auteur de l'illustration : Marc Kérignard

Date de prise de vue : 2021

(c) Région Hauts-de-France - Inventaire général

reproduction soumise à autorisation du titulaire des droits d'exploitation



Maison bourgeoise, n°18 rue Principale, ancienne propriété de la famille Thorel, vue depuis l'est.

IVR32\_20216000333NUCA

Auteur de l'illustration : Marc Kérignard

Date de prise de vue : 2021

(c) Région Hauts-de-France - Inventaire général

reproduction soumise à autorisation du titulaire des droits d'exploitation





Sentier du tour de ville, section est du village, à droite au bout de la rue de la Grange aux Genêts, vue depuis le nord.

IVR32\_20216000325NUCA

Auteur de l'illustration : Marc Kérignard

Date de prise de vue : 2021

(c) Région Hauts-de-France - Inventaire général  
reproduction soumise à autorisation du titulaire des droits d'exploitation



Mare au centre du village. Elle est déjà visible sur le plan d'état major au milieu du 19e siècle.

IVR32\_20216000354NUCA

Auteur de l'illustration : Marc Kérignard

Date de prise de vue : 2021

(c) Région Hauts-de-France - Inventaire général

reproduction soumise à autorisation du titulaire des droits d'exploitation



Ancien puits sous la forme d'un édicule architecturé (a certainement perdu son toit fait de deux blocs de calcaire), rue Principale en face de la mairie-école.

IVR32\_20216000326NUCA

Auteur de l'illustration : Marc Kérignard

Date de prise de vue : 2021

(c) Région Hauts-de-France - Inventaire général

reproduction soumise à autorisation du titulaire des droits d'exploitation



Ancien puits en forme d'édicule architecturé, blocs de calcaire, vers le n°4 rue Principale.

IVR32\_20216000451NUCA

Auteur de l'illustration : Marc Kérignard

Date de prise de vue : 2021

(c) Région Hauts-de-France - Inventaire général

reproduction soumise à autorisation du titulaire des droits d'exploitation



Ancien puits en forme d'édicule architecturé, blocs de calcaire, situé au niveau du n°15 rue d'En Bas.

IVR32\_20216000542NUCA

Auteur de l'illustration : Marc Kérignard

Date de prise de vue : 2021

(c) Région Hauts-de-France - Inventaire général

reproduction soumise à autorisation du titulaire des droits d'exploitation



Croix de chemin érigée en 1856, sud du village, au croisement de la rue Principale et de la rue du Crocq.

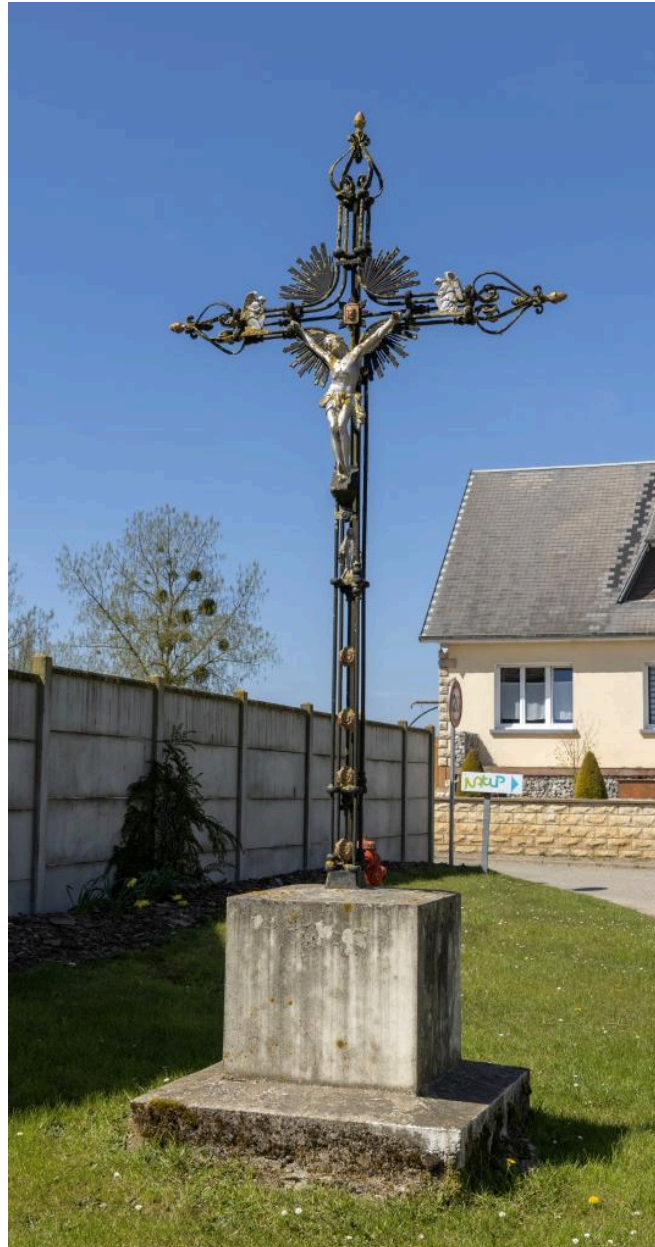
IVR32\_20216000336NUCA

Auteur de l'illustration : Marc Kérignard

Date de prise de vue : 2021

(c) Région Hauts-de-France - Inventaire général

reproduction soumise à autorisation du titulaire des droits d'exploitation



Croix de chemin, extrémité ouest de la rue de la Grange aux Genêts, au croisement avec le chemin du tour de ville.

IVR32\_20216000338NUCA

Auteur de l'illustration : Marc Kérignard

Date de prise de vue : 2021

(c) Région Hauts-de-France - Inventaire général

reproduction soumise à autorisation du titulaire des droits d'exploitation



Croix de chemin, extrémité nord du village, rue d'En Bas.

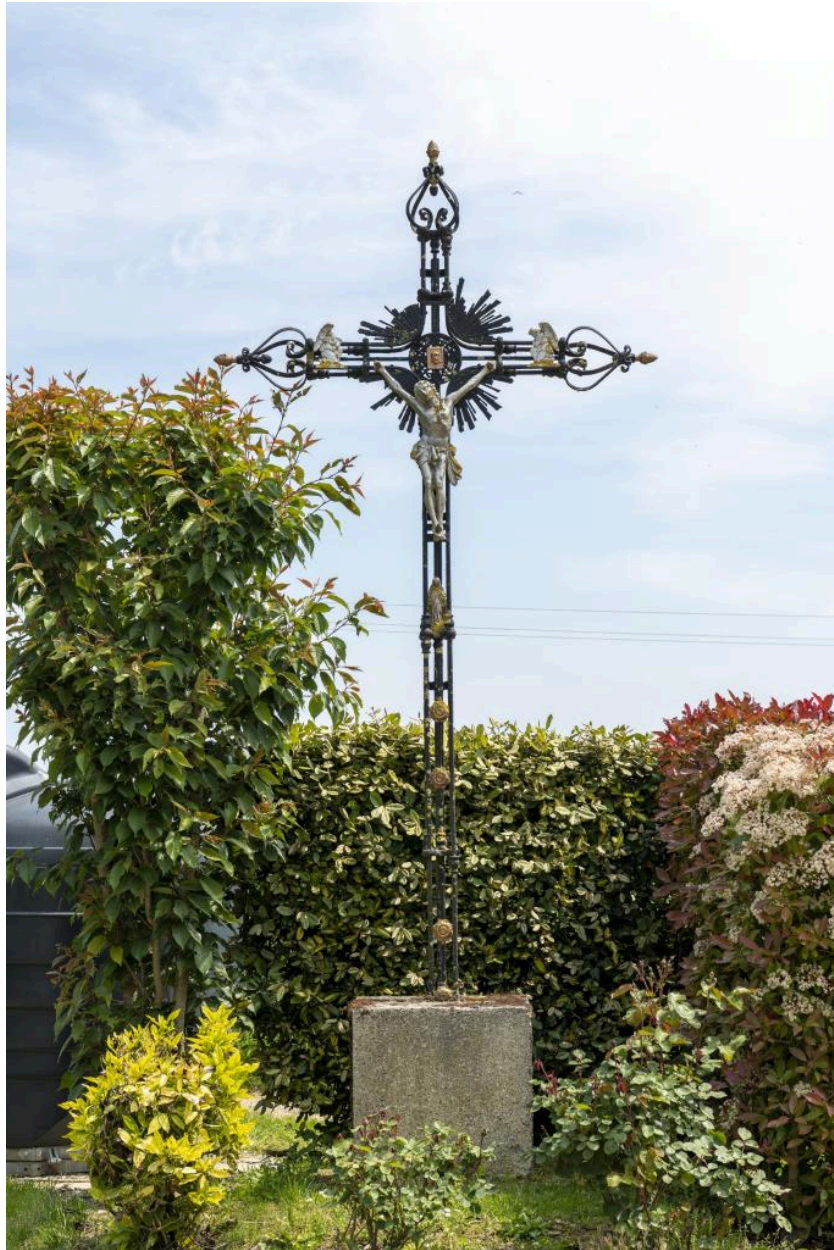
IVR32\_20216000352NUCA

Auteur de l'illustration : Marc Kérignard

Date de prise de vue : 2021

(c) Région Hauts-de-France - Inventaire général  
reproduction soumise à autorisation du titulaire des droits d'exploitation





Croix de chemin, extrémité est de la rue de la Grange aux Genêts, vue depuis l'ouest.

IVR32\_20216000520NUCA

Auteur de l'illustration : Marc Kérignard

Date de prise de vue : 2021

(c) Région Hauts-de-France - Inventaire général  
reproduction soumise à autorisation du titulaire des droits d'exploitation



Ancienne croix du premier cimetière de Doméliers (?), surmontée d'un ange sonnante de la trompette.

IVR32\_20216000535NUCA

Auteur de l'illustration : Marc Kérignard

Date de prise de vue : 2021

(c) Région Hauts-de-France - Inventaire général

reproduction soumise à autorisation du titulaire des droits d'exploitation