

Hauts-de-France, Nord
Maulde

Eglise paroissiale Saint-Pierre de Maulde

Références du dossier

Numéro de dossier : IA59001995

Date de l'enquête initiale : 2003

Date(s) de rédaction : 2003

Cadre de l'étude : inventaire topographique PNR Scarpe-Escaut, patrimoine de la Reconstruction

Degré d'étude : étudié

Désignation

Dénomination : église paroissiale

Vocable : Saint-Pierre

Compléments de localisation

Milieu d'implantation : en village

Références cadastrales : 2002, AB, 0322

Historique

L'archéologue Pierre Leman situe l'église primitive hors de la terre abbatiale de Saint-Amand, dans le village de Don (disparu lors de l'aménagement de l'Escaut) appartenant à la seigneurie des princes de Ligne, proche de l'Escaut, comme le montre le plan terrier de 1665 (AD Nord, 12H109). L'évêque de Tournai donne l'autorisation de construire une autre église en 1506, édifiée sur la hauteur, sur le territoire de la seigneurie de Saint-Amand, en bordure de la route de Maulde à Tournai. Ces deux édifices sont représentés sur les Albums de Croÿ. En 1665 est demandé le transfert du siège de la communauté sur la colline, l'église est reconstruite au même endroit en 1751. Celle-ci est restaurée en 1817 (AD Nord série O 397/32) par l'architecte Deleau, en 1899 par l'architecte valenciennois Louis Dutouquet (AD Nord, série O 397/34) et en 1904 par l'architecte valenciennois Henri Armbruster (AD Nord série O 397/41). Après la Première Guerre mondiale, l'église paroissiale est reconstruite au même endroit que la précédente d'après le projet de 1923 (AD Nord série O 397/94) des architectes Louis Camus et Alfred Marsang, de Denain, successeurs de l'architecte Goris. L'architecte G.G. Trannoy, leur associé, dessine le projet des vitraux en 1926, qui sont réalisés par Vilmant et Laurent, décorateur-verrier installé à Lambersart (59).

Période(s) principale(s) : Moyen Age, 3e quart 18e siècle (détruit), 1er quart 20e siècle

Dates : 1751 (daté par source), 1923 (daté par source)

Auteur(s) de l'oeuvre : Deleau (architecte, attribution par source), Louis Dutouquet (architecte, attribution par source), Louis Camus (architecte, attribution par source), Alfred Marsang (architecte), et Trannoy G.G., attribution par source), Vilmant (maître verrier), et Laurent, attribution par source), Henri Jules Aurélien Armbruster (architecte, attribution par source)

Description

L'église a une nef à 3 vaisseaux et 5 travées, précédée d'une tour-porche, des bas-côtés à 6 travées, un faux-transept et une abside à trois pans. L'ensemble est élevé en calcaire marbrier dite pierre bleue avec un toit à deux pans couvert de matériaux synthétiques et flèche octogonale en ardoise. L'extérieur est de style néo-roman, en particulier la tour-porche avec le portail à colonnes, la rosace polylobée et le clocher à baies géminées. L'intérieur rappelle l'église précédente construite au 18e siècle : des colonnes doriques en pierre de Soignies (Belgique) soutiennent les arcades en plein cintre couvertes de voûtes en berceau plein cintre, les bas-côtés sont couverts de voûtes sur pendentif.

Éléments descriptifs

Matériau(x) du gros-oeuvre, mise en oeuvre et revêtement : calcaire marbrier

Matériau(x) de couverture : ardoise

Plan : plan en croix latine

Étage(s) ou vaisseau(x) : 3 vaisseaux

Couvrements : voûte en berceau plein-cintre ; voûte en pendentifs

Élévations extérieures : élévation ordonnancée

Type(s) de couverture : toit à longs pans ; flèche polygonale

Statut, intérêt et protection

Statut de la propriété : propriété d'une association diocésaine (?)

Références documentaires

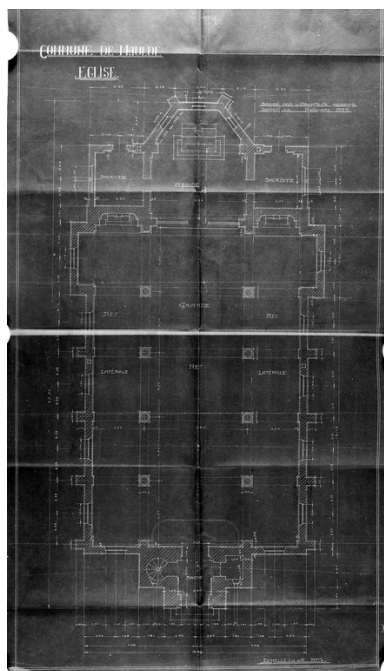
Documents d'archive

- AD Nord : Série O 397 pièces 32, 34, 38, 41, 94.
- BUCAILLE, Victor. "Nos églises qui se relèvent". *Bulletin de l'Oeuvre de secours aux églises dévastées*, janvier 1925, p. 3-13.

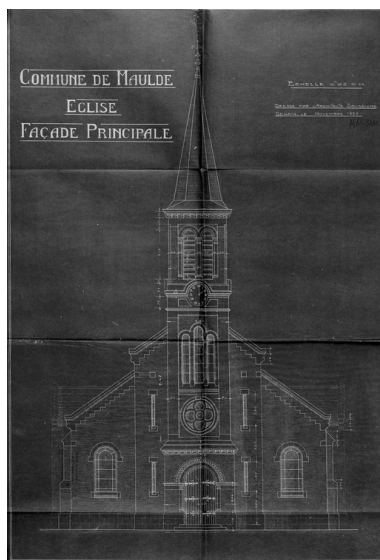
Bibliographie

- LEMAN Pierre. "Le village disparu de Don". *L'archéologie en Hainaut-Cambrésis Avesnois*. Valenciennes : Musée des Beaux-Arts, 1981, pp. 46-47.
- PLATEAUX, Alain (dir.). *Les églises de la Pévèle française. Histoire et architecture du IXe au XXe siècle*. Liège : Pierre Mardaga, 1990.

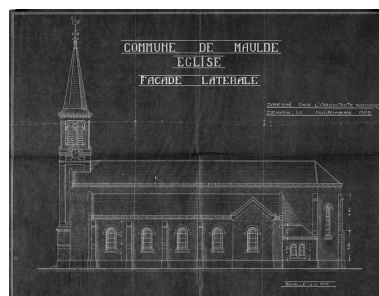
Illustrations



Projet de reconstruction du presbytère. Plan, sans signature, 1922 (AD Nord, série O 397/94).
Phot. Pierre Thibaut,
Autr. Alfred Marsang

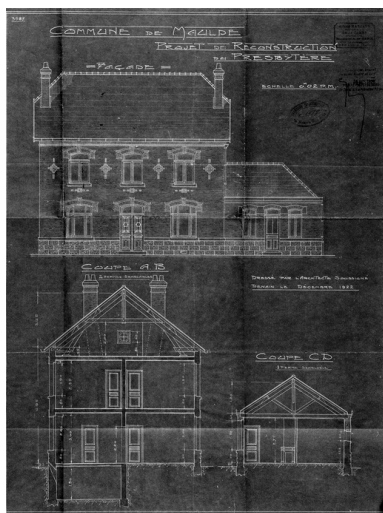


Projet de reconstruction de l'église. Élévation antérieure, Alfred Marsang architecte, 1922 (AD Nord, série O 397/94).
Phot. Pierre Thibaut,
Autr. Alfred Marsang
IVR31_20035901319V



Projet de reconstruction du presbytère. Élévation latérale, sans signature, 1922 (AD Nord, série O 397/94).
Phot. Pierre Thibaut,
Autr. Alfred Marsang
IVR31_20035901317V

IVR31_20035901318V



Projet de reconstruction du presbytère. Elévation antérieure et coupes, Alfred Marsang architecte, 1922 (AD Nord, série O 397/94).

Phot. Pierre Thibaut,
Autr. Alfred Marsang
IVR31_20035901320V



Vue générale.
Phot. Philippe Dapvril
IVR31_20045900020X



Vue générale intérieure vers le chœur.
Phot. Philippe Dapvril
IVR31_20045900162V



Vue générale intérieure vers l'entrée.
Phot. Philippe Dapvril
IVR31_20045900161V

Dossiers liés

Dossiers de synthèse :

Les édifices religieux de la reconstruction après la première guerre mondiale (IA99000019)

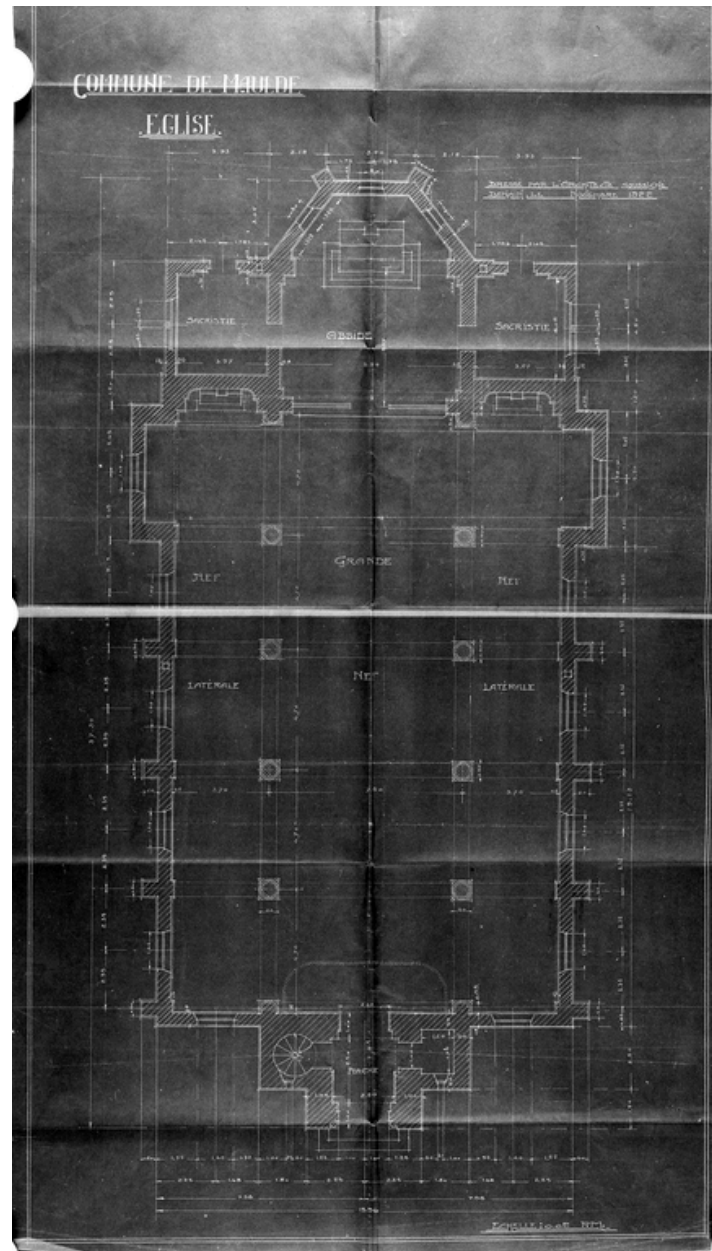
Oeuvre(s) contenue(s) :

Oeuvre(s) en rapport :

Village (IA59002208) Nord-Pas-de-Calais, Nord, Maulde

Auteur(s) du dossier : Sophie Luchier

Copyright(s) : (c) Région Hauts-de-France - Inventaire général ; (c) Parc Naturel Régional Scarpe-Escaut



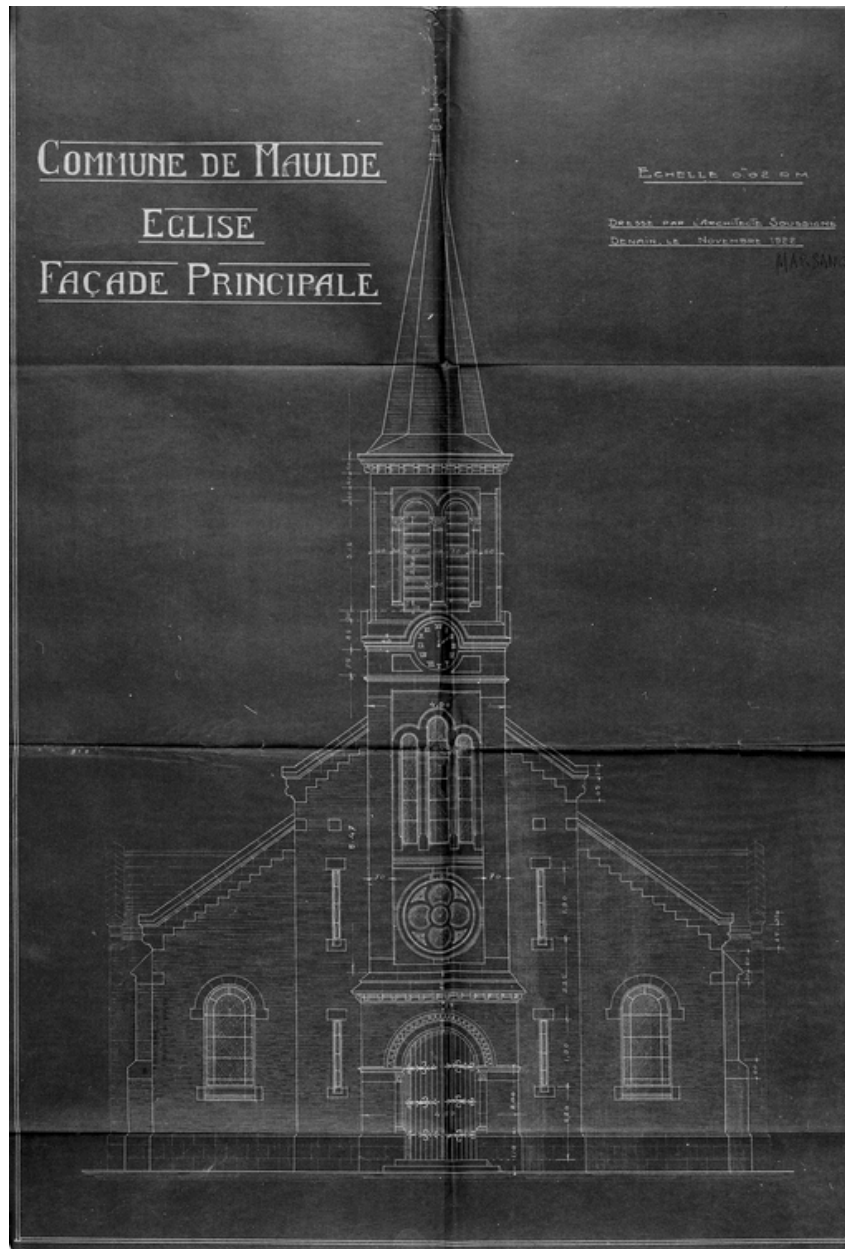
Projet de reconstruction du presbytère. Plan, sans signature, 1922 (AD Nord, série O 397/94).

IVR31_20035901318V

Auteur de l'illustration : Pierre Thibaut

Auteur du document reproduit : Alfred Marsang

(c) Région Hauts-de-France - Inventaire général ; (c) Parc naturel régional Scarpe-Escaut
reproduction soumise à autorisation du titulaire des droits d'exploitation



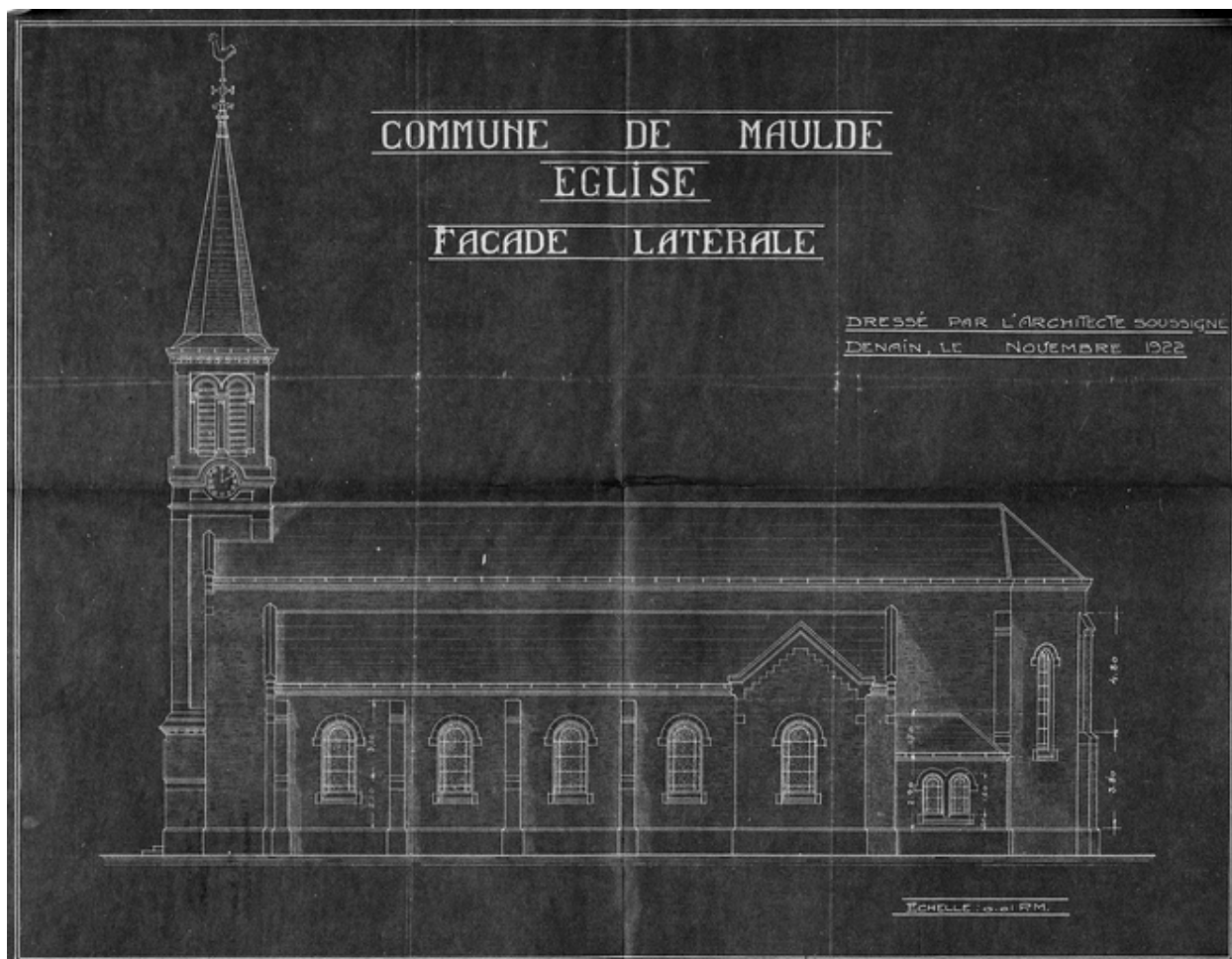
Projet de reconstruction de l'église. Elévation antérieure, Alfred Marsang architecte, 1922 (AD Nord, série O 397/94).

IVR31_20035901319V

Auteur de l'illustration : Pierre Thibaut

Auteur du document reproduit : Alfred Marsang

(c) Région Hauts-de-France - Inventaire général ; (c) Parc naturel régional Scarpe-Escaut
reproduction soumise à autorisation du titulaire des droits d'exploitation



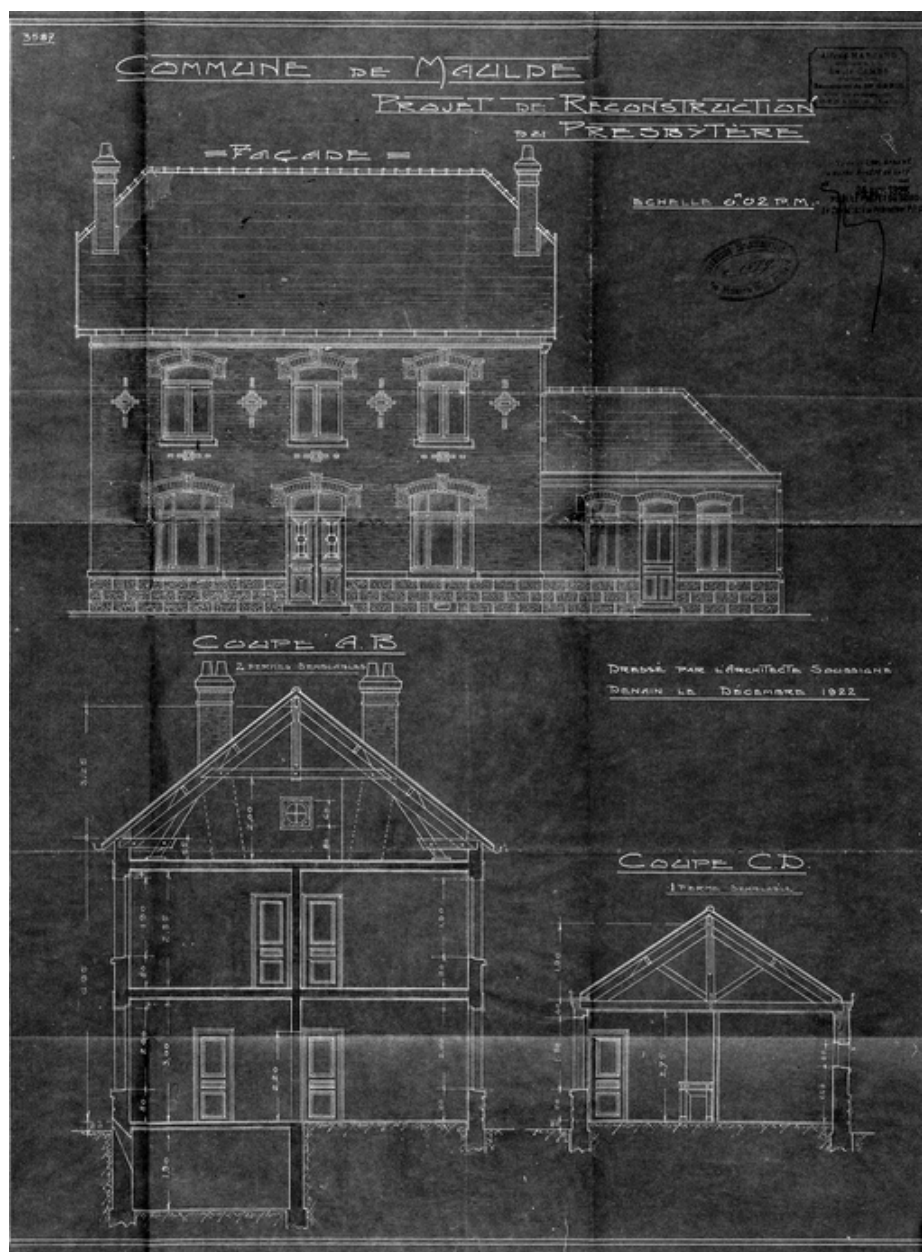
Projet de reconstruction du presbytère. Elévation latérale, sans signature, 1922 (AD Nord, série O 397/94).

IVR31_20035901317V

Auteur de l'illustration : Pierre Thibaut

Auteur du document reproduit : Alfred Marsang

(c) Région Hauts-de-France - Inventaire général ; (c) Parc naturel régional Scarpe-Escout
reproduction soumise à autorisation du titulaire des droits d'exploitation



Projet de reconstruction du presbytère. Élévation antérieure et coupes, Alfred Marsang architecte, 1922 (AD Nord, série O 397/94).

IVR31_20035901320V

Auteur de l'illustration : Pierre Thibaut

Auteur du document reproduit : Alfred Marsang

(c) Région Hauts-de-France - Inventaire général ; (c) Parc naturel régional Scarpe-Escaut
reproduction soumise à autorisation du titulaire des droits d'exploitation



Vue générale.

IVR31_20045900020X

Auteur de l'illustration : Philippe Dapvril

(c) Région Hauts-de-France - Inventaire général ; (c) Parc naturel régional Scarpe-Escaut
reproduction soumise à autorisation du titulaire des droits d'exploitation



Vue générale intérieure vers le chœur.

IVR31_20045900162V

Auteur de l'illustration : Philippe Dapvril

(c) Région Hauts-de-France - Inventaire général ; (c) Parc naturel régional Scarpe-Escaut
reproduction soumise à autorisation du titulaire des droits d'exploitation



Vue générale intérieure vers l'entrée.

IVR31_20045900161V

Auteur de l'illustration : Philippe Dapvril

(c) Région Hauts-de-France - Inventaire général ; (c) Parc naturel régional Scarpe-Escaut
reproduction soumise à autorisation du titulaire des droits d'exploitation