

Hauts-de-France, Somme
Athies
rue du Calvaire

Eglise paroissiale et ancien cimetière Notre-Dame-de-l'Assomption à Athies

Références du dossier

Numéro de dossier : IA80000799

Date de l'enquête initiale : 2003

Date(s) de rédaction : 2003, 2015

Cadre de l'étude : enquête thématique départementale Reconstruction de la Haute-Somme, patrimoine de la Reconstruction enquête externe

Degré d'étude : étudié

Référence du dossier Monument Historique : PA00116083

Désignation

Dénomination : église paroissiale, cimetière

Vocable : Notre-Dame-de-l'Assomption

Compléments de localisation

Milieu d'implantation : en village

Références cadastrales : 1826, A, 616, 614 ; 1984, A, 470, 471

Historique

Selon Paul de Cagny (1869), l'église est construite vers 1178, date de l'établissement du prieuré à Athies, qui coïncide avec l'analyse stylistique qu'il en fait dans sa description détaillée. Il signale ensuite le portail Renaissance (à l'ouest) et les reconstructions, qui succèdent aux deux incendies qui frappent l'église en 1648 et 1676, à savoir la tour de croisée (1655) et la grande nef (4e quart 17e siècle), dont les travaux s'achèvent en 1700.

En 1869, le cimetière, devenu trop exigu, fait l'objet d'une demande d'agrandissement par l'acquisition d'une parcelle mitoyenne au nord, rue de l'Abbaye. Un plan joint à la demande y montre le cimetière à cette date, la présence d'un calvaire (à l'est) et d'un tombeau de religieux, proche du chevet de l'église. Un autre plan de 1869 y montre l'emplacement des 41 concessions perpétuelles aménagées dans le cimetière et les emplacements prévus pour les concessions trentenaires et de 15 ans. Le reste du cimetière est encore à destination des sépultures communes, séparé des concessions par une allée. Le cimetière ne sera pas agrandi mais déplacé au nord du village, à son **emplacement actuel**, proposé en 1874, date du projet de portail dessiné par l'entrepreneur E. Poette-Cézille. La translation dans le nouveau cimetière a lieu en 1876.

L'édifice est classé monument historique dans la liste de 1862. Aujourd'hui, seul le portail sud bénéficie d'une protection. Il ne reste plus, après les destructions de l'attaque de 1916, que quelques vestiges ainsi que l'intégralité du portail sud du 13e siècle.

L'église d'Athies est reconstruite de 1929 à 1931, pour la Société Coopérative de Reconstruction des Églises Dévastées du Diocèse d'Amiens. Pour l'extérieur les architectes (Emmanuel Chaigne et Marcel Poutaraud) ont mené une reconstitution archéologique (surtout les parties supérieures, le chœur et le transept). Par contre le clocher autrefois carré est reconstruit sur plan octogonal et en béton. L'intérieur recèle aussi des dispositions plus modernes (arcs des bas-côtés et coupole octogonale formant lanterne).

En 1930 et 1931, l'atelier Gaudin réalise la coupole en dalles de verre de la croisée du transept, ainsi que la totalité des verrières de la nef et du chœur.

Le presbytère, devenu propriété communale, est reconstruit en 1929 par l'entrepreneur Albaert Eymard, sur des plans de l'architecte F. Vermont dressés en 1925. maison provisoire 1921.

Période(s) principale(s) : 12e siècle, 16e siècle, 3e quart 17e siècle, 4e quart 17e siècle (détruit), 2e quart 20e siècle

Période(s) secondaire(s) : 13e siècle

Dates : 1655 (daté par travaux historiques), 1929 (daté par source)

Auteur(s) de l'oeuvre : Emmanuel Chainé (architecte, attribution par source, ?), Marcel Poutaraud (architecte, attribution par source), Raymond Couvègnes (sculpteur, attribution par source), Jean Gaudin (maître verrier, attribution par source)

Description

L'édifice, orienté, occupe une parcelle d'angle. Construit en calcaire sur soubassement de grès et couvert d'ardoises, il présente un plan en croix latine, un choeur à chevet polygonal et un clocher polygonal, à la croisée du transept. Le portail sud est ouvert dans l'axe de la rue du Pavé.

Présence d'une grotte de Lourdes (ill.) dans le jardin qui s'étend à l'est de l'église.

Éléments descriptifs

Matériau(x) du gros-oeuvre, mise en oeuvre et revêtement : calcaire, pierre de taille ; grès, pierre de taille ; béton armé

Matériau(x) de couverture : ardoise

Plan : plan en croix latine

Étage(s) ou vaisseau(x) : 1 vaisseau

Couvrements : voûte d'ogives ; voûte en berceau plein-cintre ; lambris de couvrement

Type(s) de couverture : toit à longs pans, croupe polygonale ; flèche polygonale

Escaliers : escalier dans-oeuvre

Typologies et état de conservation

Typologies : coupole

Décor

Techniques : sculpture, mosaïque, vitrail

Représentations : ange ; saint ; Christ

Précision sur les représentations :

Décor de mosaïques occupant les tympanes demi-circulaires situés à l'extrémité est des bas-côtés.

Statut, intérêt et protection

Reconstitution archéologique associée à des éléments modernes : décor, mobilier Art Déco, coupole en béton sur croisée, (ajourée de vitraux de J. Gaudin, formant lanterne, coiffée du clocher et d'une flèche), arcs brisés en béton des bas-côtés. *Ce dossier de recensement du patrimoine de la Reconstruction dans la Haute-Somme, établi en 2003, a été complété en 2015, dans le cadre de l'enquête thématique régionale : La première Reconstruction en Picardie.*

Intérêt de l'oeuvre : à signaler

Protections : classé MH partiellement, 1862

Liste de 1862 : portail sud du 13e siècle.

Statut de la propriété : propriété de la commune

Références documentaires

Documents d'archive

- AD Somme. Série O ; 99O 426. **Athies. Administration municipale (1870-1939).**
- AD Somme. Série O ; 99O 427. **Athies. Administration communale.**
- AD Somme. Série P ; 3P 34/11. **Athies. Matrices des propriétés bâties.**
- AD Somme. Série T ; 60 T 291/7. **Monuments historiques. Athies : église (1846-1903).**
-

AMH (Médiathèque du Patrimoine). Fonds 81 ; 81/080. **Inventaire des archives relatives à la série "travaux"** (19e-20e-siècle).
29 p. dactyl.

- Médiathèque de l'architecture et du patrimoine. 80/3/18. **Etat des dommages aux édifices civils et culturels.** Athies (Eglise 1927).
- AD Somme. Série 10R ; 10R 142. **Athies. Dossiers de dommages de guerre.**
- AD Somme. Série W ; 1402 W 155. **Dossiers de travaux aux Monuments historiques de la Somme : Athies, travaux de renfouissement** (1985).

Documents figurés

- **Athies. Plan cadastral, sections développées, A, C et E, 1826** (AD Somme ; 3 P 1932/7).
- **Plan du cimetière de la commune d'Athies** dressé à la requête de monsieur Louis Théry, maire, par Gustave Ranson géomètre à Matigny, 1869 (AD Somme ; 990).
- **Athies (Somme). Rue Pavée**, carte postale, [avant 1916] (AD Somme ; coll. particulière Holleville, lot archivé 5695).
- **La Picardie Historique et Pittoresque. A travers la Somme dévastée. Athies. La Rue du Pavé, ici aussi les Huns ont passé**, carte postale, édition Leneutre, [après 1916] (AD Somme ; DA 3030/43).
- **La Picardie Historique et Pittoresque. A travers la Somme dévastée. Le Portail de la 2e moitié du XIIIe siècle était classé comme monument historique**, carte postale, édition Leneutre, [après 1916] (AD Somme ; DA 3030/44).

Bibliographie

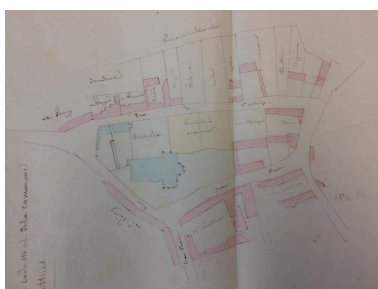
- DECAGNY, Paul (abbé). **Histoire de l'arrondissement de Péronne**. 1865. Péronne : Quentin. p. 237-250.
- INVENTAIRE GENERAL DU PATRIMOINE CULTUREL. Région PICARDIE. **La Reconstruction dans l'Est de la Somme : l'architecture religieuse et son décor**. Réd. Céline Frémaux ; fotogr. Jean-Claude Rime, Thierry Lefébure. Trouville-sur-Mer : Illustria, 2007 (Parcours du patrimoine, 330).

Illustrations



Extrait du cadastre napoléonien, 1826 (AD Somme).

Phot. Archives départementales de la Somme
IVR22_20158006239NUCA



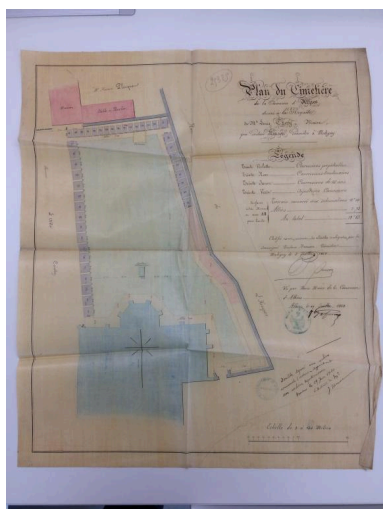
Plan 1869 (AD Somme ; 990 426).

Phot. Isabelle Barbedor
IVR32_20188005099NUCA



Plan du cimetière de la commune d'Athies, 1869 (AD Somme ; 990).

Phot. Isabelle Barbedor
IVR32_20188005145NUCA



Plan du cimetière de la commune d'Athies dressé à la requête de monsieur Louis Théry, maire, par Gustave Ranson géomètre à Matigny, 1869 (AD Somme ; 990).

Phot. Isabelle Barbedor
IVR32_20188005146NUCA



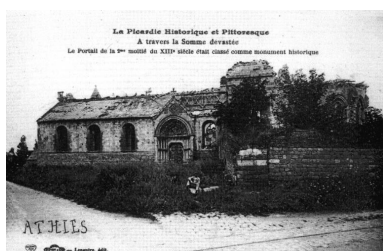
Rue Pavée menant à l'église, avant 1916 (AD Somme ; coll. particulière Holleville, lot archivé 5695).

Phot. Gilles-Henri Bailly (reproduction)
IVR22_20158005344NUCA



La Rue du Pavé, après 1916 (AD Somme ; DA 3030/43).

Phot. Gilles-Henri Bailly (reproduction)
IVR22_20158005345NUCA



Le portail du 13e siècle, après 1916 (AD Somme ; DA 3030/44).

Phot. Gilles-Henri Bailly (reproduction)
IVR22_20158005346NUCA



Vue de situation.
Phot. Thierry Lefébure
IVR22_20068000476XA



Façade occidentale.
Phot. Marie-Laure Monnehay-Vulliet
IVR22_20158000660NUC2A



Portail occidental.
Phot. Marie-Laure Monnehay-Vulliet
IVR22_20158000665NUC2A



Façade méridionale.
Phot. Thierry Lefébure
IVR22_20068000452PA



Vue du chevet.
Phot. Marie-Laure Monnehay-Vulliet
IVR22_20158000661NUC2A

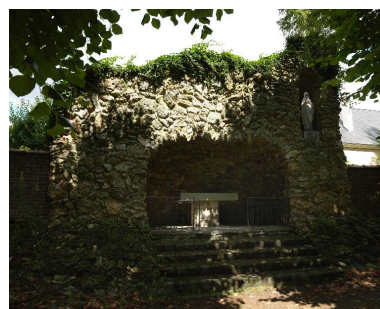


Portail méridional.

Phot. Marie-Laure Monnehay-Vulliet
IVR22_20158000662NUC2A



Vue des façades nord.
Phot. Isabelle Barbedor
IVR32_20188005126NUCA



Grotte de Lourdes.
Phot. Marie-Laure Monnehay-Vulliet
IVR22_20158000666NUC2A



Vue intérieure vers le chœur.

Phot. Thierry Lefébure
IVR22_20068000453XA

Dossiers liés

Oeuvre(s) partie(s) constituante(s) étudiée(s) : Ancien presbytère d'Athies (IA80007537) Hauts-de-France, Somme, Athies, rue de l'Eglise

Dossiers de synthèse :

La Reconstruction dans l'Est de la Somme - dossier de présentation (IA80010351) Hauts-de-France, Somme, Assevillers

Les édifices religieux de la reconstruction après la première guerre mondiale (IA99000019)

Oeuvre(s) contenue(s) :

Oeuvre(s) en rapport :

Le bourg d'Athies (IA80007382) Hauts-de-France, Somme, Athies

Le mobilier de l'église Notre-Dame de l'Assomption à Athies (IM80002021) Hauts-de-France, Somme, Athies, Eglise Notre-Dame-de-l'Assomption, rue du Calvaire

Auteur(s) du dossier : Gilles-Henri Bailly, Stéphanie Caulliez, Philippe Laurent, Isabelle Barbedor

Copyright(s) : (c) Région Hauts-de-France - Inventaire général



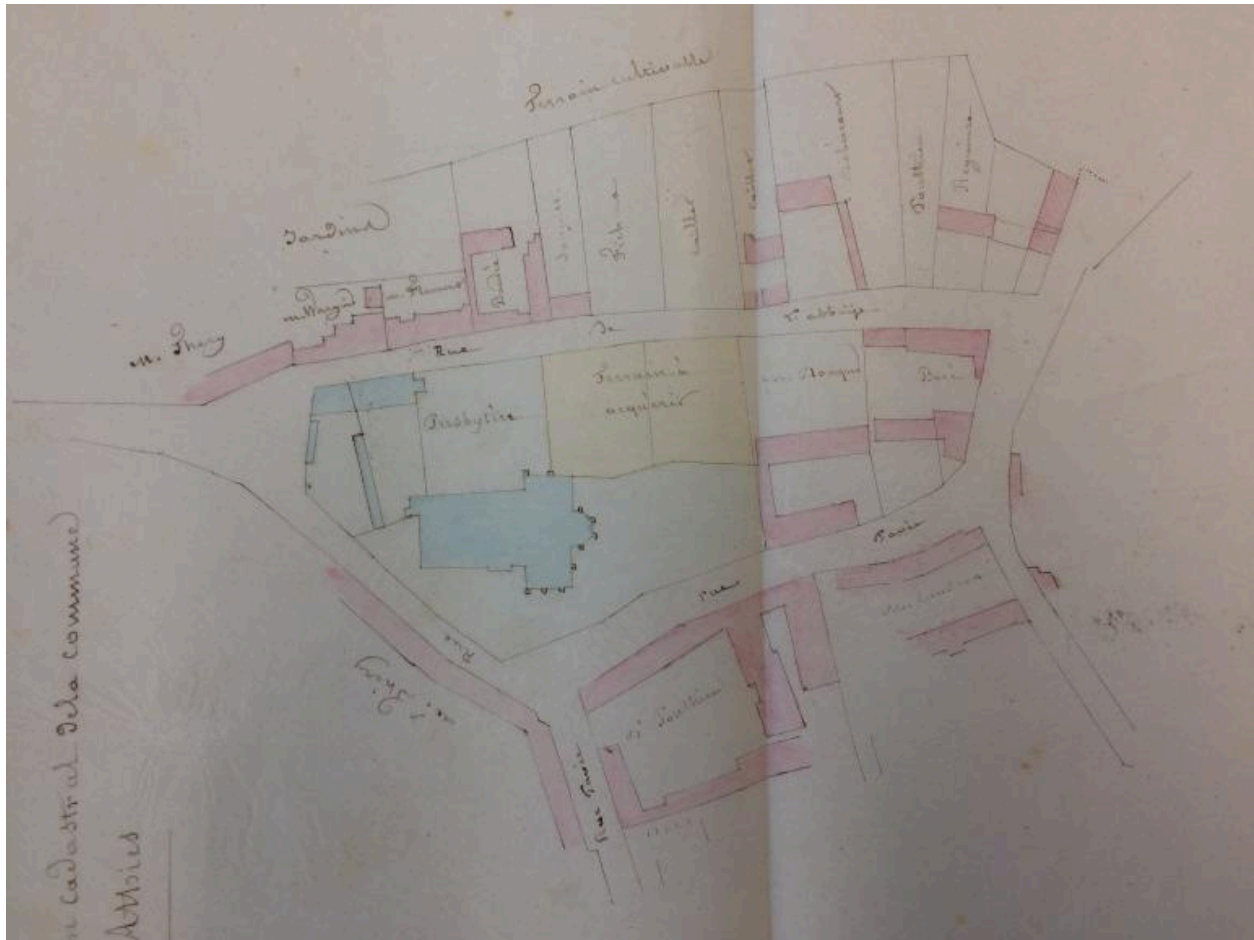
Extrait du cadastre napoléonien, 1826 (AD Somme).

IVR22_20158006239NUCA

Auteur de l'illustration : Archives départementales de la Somme

(c) Département de la Somme

reproduction soumise à autorisation du titulaire des droits d'exploitation



Plan 1869 (AD Somme ; 99O 426).

IVR32_20188005099NUCA

Auteur de l'illustration : Isabelle Barbedor

(c) Région Hauts-de-France - Inventaire général ; (c) Département de la Somme
reproduction soumise à autorisation du titulaire des droits d'exploitation



Plan du cimetière de la commune d'Athies, 1869 (AD Somme ; 990).

IVR32_20188005145NUCA

Auteur de l'illustration : Isabelle Barbedor

(c) Région Hauts-de-France - Inventaire général ; (c) Département de la Somme
reproduction soumise à autorisation du titulaire des droits d'exploitation



Rue Pavée menant à l'église, avant 1916 (AD Somme ; coll. particulière Holleville, lot archivé 5695).

IVR22_20158005344NUCA

Auteur de l'illustration : Gilles-Henri Bailly (reproduction)

Date de prise de vue : 2003

(c) Région Hauts-de-France - Inventaire général ; (c) Département de la Somme
reproduction soumise à autorisation du titulaire des droits d'exploitation



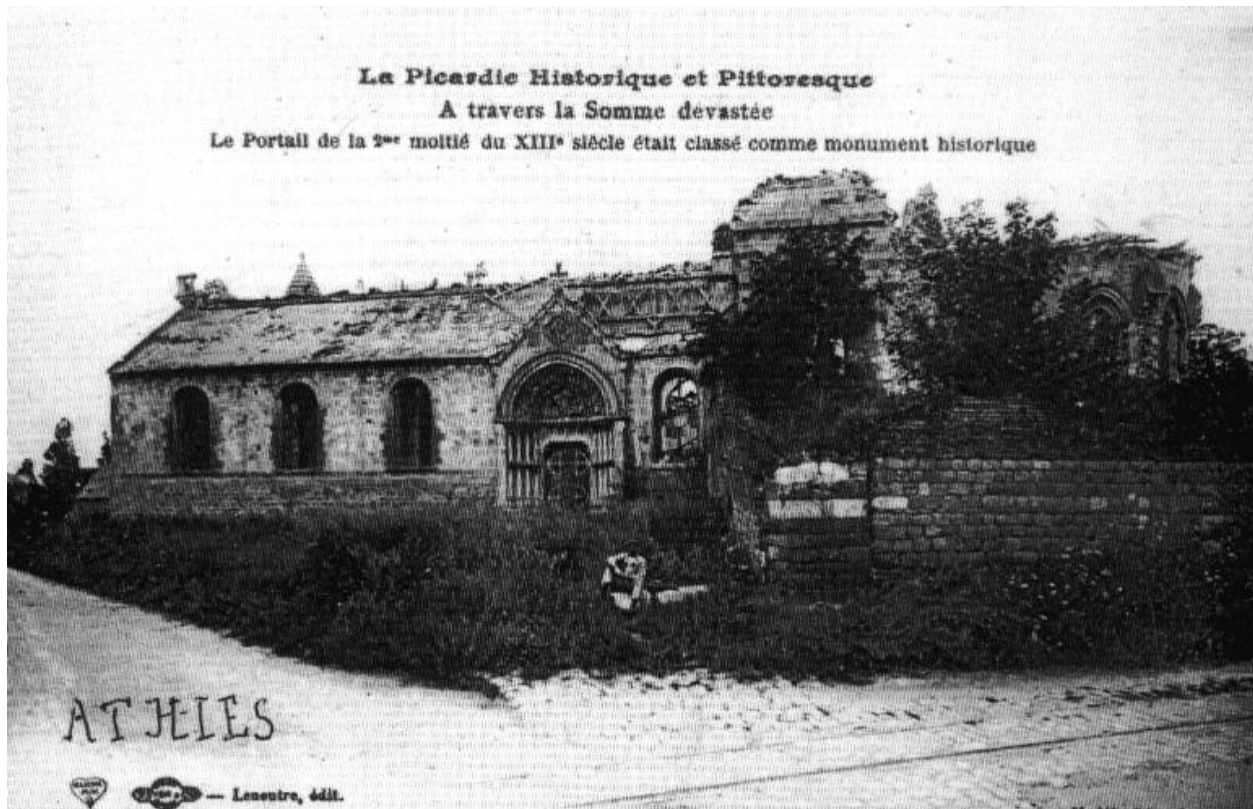
La Rue du Pavé, après 1916 (AD Somme ; DA 3030/43).

IVR22_20158005345NUCA

Auteur de l'illustration : Gilles-Henri Bailly (reproduction)

Date de prise de vue : 2003

(c) Région Hauts-de-France - Inventaire général ; (c) Département de la Somme
reproduction soumise à autorisation du titulaire des droits d'exploitation



Le portail du 13e siècle, après 1916 (AD Somme ; DA 3030/44).

IVR22_20158005346NUCA

Auteur de l'illustration : Gilles-Henri Bailly (reproduction)

Date de prise de vue : 2003

(c) Région Hauts-de-France - Inventaire général ; (c) Département de la Somme
reproduction soumise à autorisation du titulaire des droits d'exploitation



Vue de situation.

IVR22_20068000476XA

Auteur de l'illustration : Thierry Lefébure

(c) Région Hauts-de-France - Inventaire général

reproduction soumise à autorisation du titulaire des droits d'exploitation



Façade occidentale.

IVR22_20158000660NUC2A

Auteur de l'illustration : Marie-Laure Monnehay-Vulliet

(c) Région Hauts-de-France - Inventaire général

reproduction soumise à autorisation du titulaire des droits d'exploitation



Portail occidental.

IVR22_20158000665NUC2A

Auteur de l'illustration : Marie-Laure Monnehay-Vulliet

(c) Région Hauts-de-France - Inventaire général

reproduction soumise à autorisation du titulaire des droits d'exploitation



Façade méridionale.

IVR22_20068000452PA

Auteur de l'illustration : Thierry Lefébure

(c) Région Hauts-de-France - Inventaire général

reproduction soumise à autorisation du titulaire des droits d'exploitation



Vue du chevet.

IVR22_20158000661NUC2A

Auteur de l'illustration : Marie-Laure Monnehay-Vulliet

(c) Région Hauts-de-France - Inventaire général

reproduction soumise à autorisation du titulaire des droits d'exploitation



Portail méridional.

IVR22_20158000662NUC2A

Auteur de l'illustration : Marie-Laure Monnehay-Vulliet

(c) Région Hauts-de-France - Inventaire général

reproduction soumise à autorisation du titulaire des droits d'exploitation



Vue des façades nord.

IVR32_20188005126NUCA

Auteur de l'illustration : Isabelle Barbedor

(c) Région Hauts-de-France - Inventaire général

reproduction soumise à autorisation du titulaire des droits d'exploitation



Grotte de Lourdes.

IVR22_20158000666NUC2A

Auteur de l'illustration : Marie-Laure Monnehay-Vulliet

(c) Région Hauts-de-France - Inventaire général

reproduction soumise à autorisation du titulaire des droits d'exploitation



Vue intérieure vers le choeur.

IVR22_20068000453XA

Auteur de l'illustration : Thierry Lefébure

(c) Région Hauts-de-France - Inventaire général

reproduction soumise à autorisation du titulaire des droits d'exploitation