

Hauts-de-France, Aisne  
Landouzy-la-Ville  
la Place

## Halle de Landouzy-la-Ville (détruite)

### Références du dossier

Numéro de dossier : IA02000568  
Date de l'enquête initiale : 1998  
Date(s) de rédaction : 1998  
Cadre de l'étude : inventaire topographique canton d'Aubenton  
Degré d'étude : étudié

### Désignation

Dénomination : halle  
Parties constituantes non étudiées : mairie, gendarmerie

### Compléments de localisation

Milieu d'implantation : en village  
Références cadastrales : 1991. AB non cadastré ; domaine, public

### Historique

Dès la fondation de Landouzy-la-Ville en 1168, il est fait mention dans les textes et sources historiques d'une halle servant à abriter les marchés et les réunions des habitants, cumulant ainsi des fonctions commerciales et édilitaires, tout comme la halle d'Aubenton. En 1526 la halle est reconstruite après sa destruction par les Espagnols, déjà en 1521 elle avait été endommagée par les troupes de Charles Quint, alors que les sources précisent qu'elle venait juste d'être reconstruite. A la suite de l'incendie et de la destruction de Landouzy-la-Ville en 1591, la halle est de nouveau rebâtie en 1600, date traditionnellement retenue par l'historiographie locale. Aucun document figuré ou plan au sol ne permet d'en restituer les élévations exactes, mais elle devait être très semblable à celle qui lui succède à l'extrême fin du 18e siècle ou à celle qui est encore en place à Plomion. La halle est reconstruite en 1791-92. Située à peu-près à l'emplacement de la vaste place devant la mairie actuelle, cette halle devient au long du 19e siècle un élément architectural caractéristique et symbolique de Landouzy-la-Ville et est maintes fois reproduite en carte postale dès le 4e quart du 19e siècle. La halle sert à la fois de maison commune, de caserne pour la gendarmerie nationale, de magasin de stockage des armes, d'abri pour les marchés et foires et enfin de lieu de rassemblement pour la population de Landouzy. La mairie et la gendarmerie sont logées au rez-de-chaussée et dans l'étage de comble, les nombreuses mentions dans les délibérations municipales permettent de préciser ces différentes affectations. En 1830, la présence depuis une quinzaine d'années d'une brigade de gendarmes entraîne des problèmes de place et l'impossibilité de tenir des assemblés. L'appellation de caserne, liée au logement des gendarmes, est toujours en activité en 1863, date à laquelle le départ de ceux-ci permet le réemploi de leur local pour y loger les marchands forains. L'exiguïté de la halle amène la commune à acquérir en 1864-65 l'actuel bâtiment de la mairie. La halle est alors totalement dévolue aux activités commerciales et festives. L'ampleur des restaurations à entreprendre après la 1ère Guerre mondiale semblent avoir conduit la municipalité à décider sa démolition. En 1921, la commune procède à la mise en vente de la halle pour démontage, effectué en 1922-23. Une partie de l'ossature en pan de bois et de la charpente a été transportée pour moitié dans une étable d'une ferme de Landouzy-la-Ville.

Période(s) principale(s) : 12e siècle, 1ère moitié 16e siècle, 1er quart 17e siècle, 4e quart 18e siècle  
Dates : 1792 (daté par source, daté par travaux historiques)

### Description

Les cartes postales de la fin du 19e siècle et du 1er quart du 20e siècle permettent de restituer l'aspect de cette halle. En pan de bois et torchis pourvu d'un enduit, et d'un essentage de planches, sur un solin en moellon calcaire, elle se composait

d'un espace couvert et de plusieurs pièces au rez-de-chaussée servant de lieu de réunion et de logement. L'étage de comble, abritant des salles de réunion comportant des lucarnes à croupe débordante et un essentage d'ardoise sur la demi-croupe, était couvert d'une demi-croupe en ardoise.

### Eléments descriptifs

Matériau(x) du gros-oeuvre, mise en oeuvre et revêtement : torchis ; enduit ; essentage d'ardoise ; essentage de planches ; pan de bois

Matériau(x) de couverture : ardoise

Étage(s) ou vaisseau(x) : en rez-de-chaussée, étage de comble

Type(s) de couverture : demi-croupe

### Typologies et état de conservation

État de conservation : détruit

### Statut, intérêt et protection

Intérêt de l'œuvre : à signaler

## Annexe 1

### Références documentaires

#### Documents d'archives

AD Aisne. Archives communales de Landouzy-la-Ville : D1. Délibérations du conseil municipal (1827-1839).

AD Aisne. Archives communales de Landouzy-la-Ville : D2. Délibérations du conseil municipal (1839-1859).

AD Aisne. Archives communales de Landouzy-la-Ville : D3. Délibérations du conseil municipal (1859-1879).

AD Aisne. Série R ; 10 R 41. Dommages de guerre 1914-1918. Landouzy-la-Ville.

AD Aisne. Fonds Piette. Landouzy-la-ville.

*Fonds documentaires privés constitués par un érudit de Landouzy-la-Ville, Mr Michel Villain* : monographie sur la halle.

#### Bibliographie

BERCET, Edouard. **Notices sur les communes du canton d'Aubenton**, s. 1., 1888 (AD Aisne ; 8 1590).

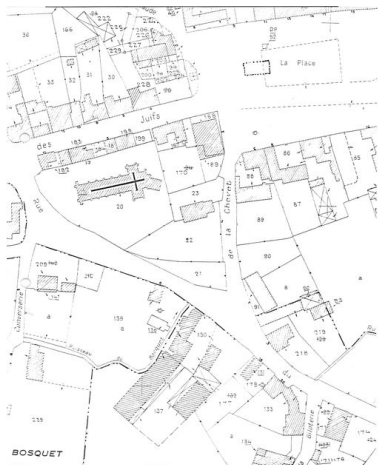
FAUCHART G. *Notes historiques sur le canton d'Aubenton*.

MENNESSON, Eugène. « Fondation de Landouzy-la-Ville-Charte de 1168 », **La Thiérache, Bulletin de la Société archéologique de Vervins**, t XVII, 1896, p 161-171.

MENNESSON, Eugène. « Charte de Landouzy-la-Ville », **La Thiérache, Bulletin de la Société archéologique de Vervins**, t XIV, 1891, p 102-125.

MELLEVILLE, Maximilien. *Dictionnaire historique du département de l'Aisne*, Laon-Paris, 1865, 2 vol. (rééd. Bruxelles : Culture et Civilisation, 1979).

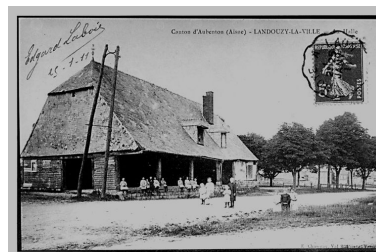
### Illustrations



Plan de situation. Extrait du plan cadastral de 1991, section AB.



Vue depuis le sud-est de la halle démontée en 1923. (AP).  
Phot. Laurent Jumel (reproduction)  
IVR22\_19970201306ZB



Vue ancienne depuis le sud-ouest (coll.part).  
Phot. Pierre-Yves Brest (reproduction)  
IVR22\_19980202451ZB

Phot. Monnehay-Vulliet Marie-Laure  
IVR22\_20080290084NUCA

## **Dossiers liés**

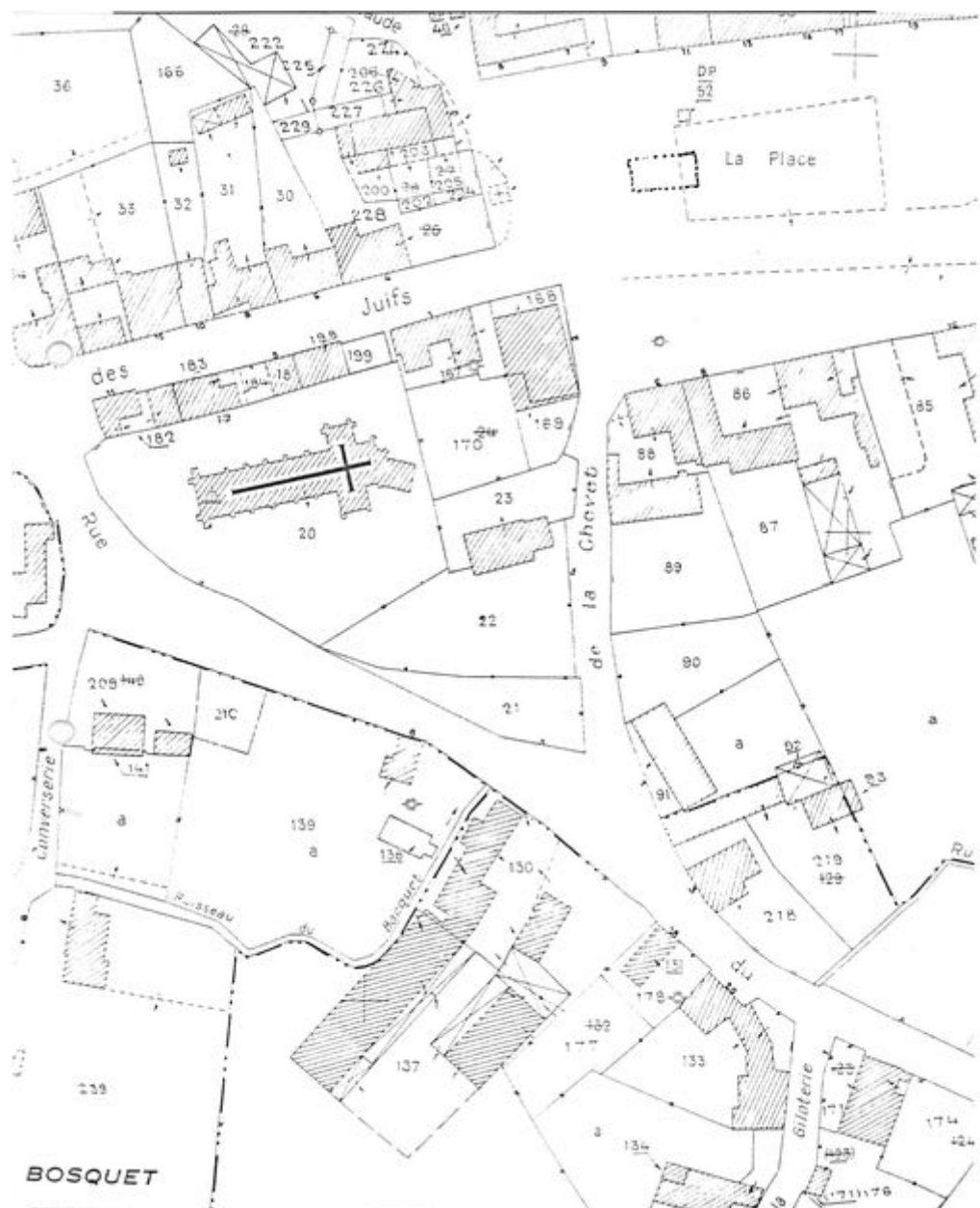
**Oeuvre(s) contenue(s) :**

**Oeuvre(s) en rapport :**

La ville de Landouzy-la-Ville (IA02000763) Hauts-de-France, Aisne, Landouzy-la-Ville

Auteur(s) du dossier : Xavier-Philippe Guiochon, Bernadette Demetz

Copyright(s) : (c) Région Hauts-de-France - Inventaire général



Plan de situation. Extrait du plan cadastral de 1991, section AB.

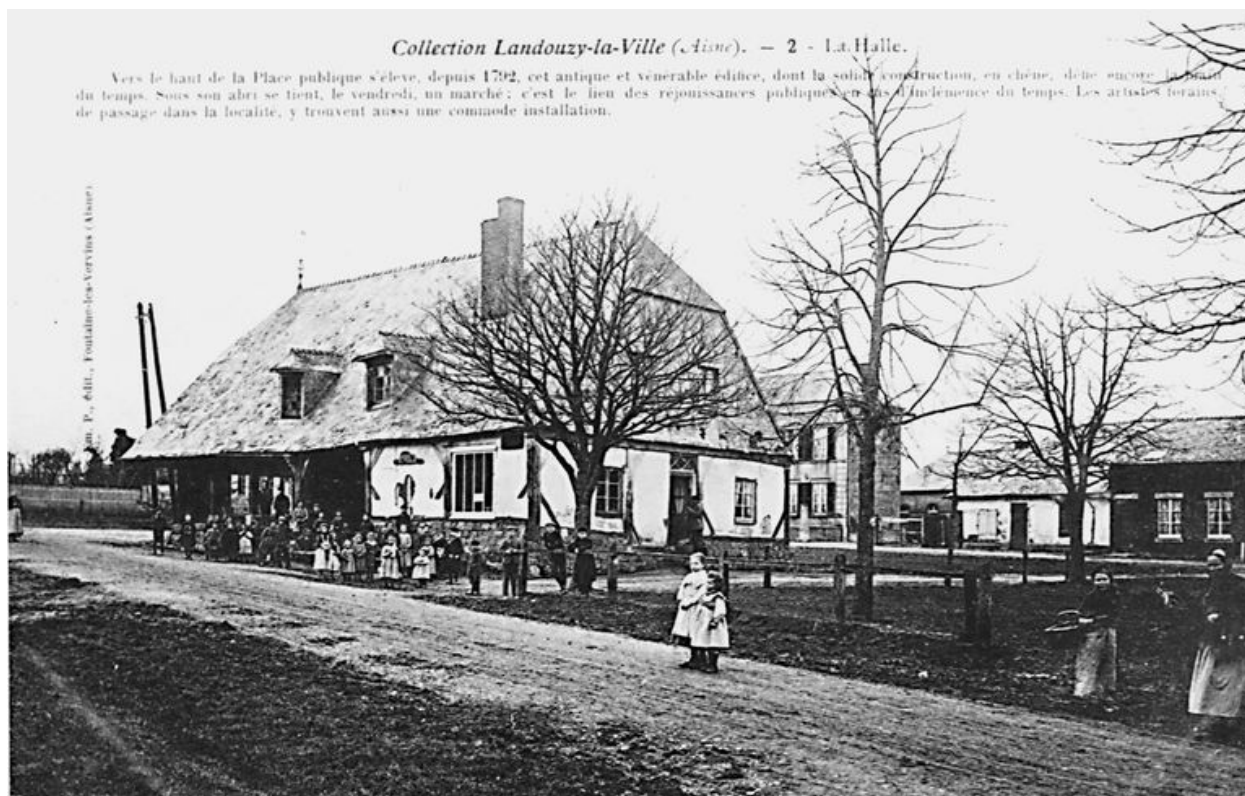
IVR22\_20080290084NUCA

Auteur de l'illustration : Monnehay-Vulliet Marie-Laure

Technique de relevé : reprise de fond ;

(c) Région Hauts-de-France - Inventaire général

reproduction soumise à autorisation du titulaire des droits d'exploitation



Vue depuis le sud-est de la halle démontée en 1923. (AP).

IVR22\_19970201306ZB

Auteur de l'illustration : Laurent Jumel (reproduction)

(c) Ministère de la culture - Inventaire général ; (c) Département de l'Aisne ; (c) AGIR-Pic  
reproduction soumise à autorisation du titulaire des droits d'exploitation



Vue ancienne depuis le sud-ouest (coll.part).

IVR22\_19980202451ZB

Auteur de l'illustration : Pierre-Yves Brest (reproduction)

(c) Ministère de la culture - Inventaire général ; (c) Département de l'Aisne ; (c) AGIR-Pic  
reproduction soumise à autorisation du titulaire des droits d'exploitation