

Hauts-de-France, Aisne
Pontavert
rue, dite Grande-Rue

Église paroissiale Saint-Médard de Pontavert

Références du dossier

Numéro de dossier : IA02001967
Date de l'enquête initiale : 2003
Date(s) de rédaction : 2003
Cadre de l'étude : patrimoine de la Reconstruction Chemin des Dames
Degré d'étude : étudié

Désignation

Dénomination : église paroissiale
Vocable : Saint-Médard

Compléments de localisation

Milieu d'implantation : en village
Références cadastrales : 1937, C, 197

Historique

Les multiples chapelles de Pontavert furent successivement détruites lors des nombreuses invasions qu'eut à subir le village. D'après Marcel Mulot, l'incursion espagnole engendra la construction d'une nouvelle église entre 1675 et 1689 à partir des matériaux de l'église de Thony. Les dessins de Piette du 12 septembre 1877 présentent l'édifice tel qu'il était encore en 1906. La porte en façade était surmontée d'une niche ornée d'un fronton triangulaire. Le clocher-porche, couvert d'une flèche octogonale, en constituait l'entrée. La nef, ajourée de petites baies en plein cintre, était plus basse que le chœur. Un mur enserrait le cimetière établi autour de l'édifice religieux. Claude Peudepièce précise que, grâce à un legs de la veuve Deriberpré, l'église fut entièrement restaurée en 1906. Les fondations en moellons durs, béton de cailloutis et mortier de chaux, supportaient les élévations composées d'un blocage de moellons. Les parties remplacées lors de la restauration étaient en pierre meulière appareillés à joints pleins. L'intérieur était recouvert de chaux. Le chœur, recouvert d'un lambris de demi-revêtement, possédait une niche axiale accueillant une statue du Christ. Entièrement détruit en mars 1918, le bâtiment religieux fut remplacé dès 1919 par une église provisoire, en bois, recouverte de tôles "métro". En 1923, une chapelle en brique, pourvue d'un vestibule et ajourée de fenêtres colorées, fut construite dans la rue du Châlet, accompagnée d'un petit clocher en bois hors-oeuvre. D'après le dossier de dommages de guerre, la commune décida de reconstruire un nouvel édifice le 3 mai 1929 sur son emplacement primitif. L'architecte Drouin-Deligne se vit confier la réalisation des plans. Sa reconstruction fut assurée par la société coopérative du groupement de Roucy. Les anciennes fondations, percées de tranchées, sapes et abris, compromettant la stabilité du terrain, ne purent être utilisées. Un long travail de terrassement fut alors nécessaire afin de remettre le sol en état. L'église actuelle fut consacrée le 3 mai 1931 par Monseigneur Mennechet, évêque de Soissons. L'église Saint-Médard eut encore à souffrir des bombardements de la Seconde Guerre mondiale : deux trous d'obus détruisirent une partie de la nef.

Période(s) principale(s) : 2e quart 20e siècle
Dates : 1930 (daté par travaux historiques)
Auteur(s) de l'oeuvre : Raoul Drouin-Deligne (architecte, attribution par source)

Description

Bâtie sur un plan allongé, l'église de Pontavert comporte un narthex, une nef de trois travées de long traversée par un transept saillant. Le chœur voûté d'un cul de four s'achève sur un chevet à trois pans. L'édifice est entièrement construit en pierre de taille, l'embranchement du porche étant en dalles de Bourgogne. Le portail d'entrée à l'ouest, situé sur la

rue principale, est surmonté de voûtures agrémentées d'un gâble triangulaire. La façade, dont le pignon est saillant, est coiffée d'un clocheton ajouré. Les quatre pignons du clocher, situé au-dessus du narthex, couvert d'un haut toit octogonal, sont ornés de pinacles aux angles. Les murs gouttereaux sont supportés par des contreforts séparant les baies. Totalement dénué de tout décor, l'intérieur de l'édifice, voûté en berceau, est recouvert d'un enduit en faux appareillage.

Éléments descriptifs

Matériau(x) du gros-oeuvre, mise en oeuvre et revêtement : ciment ; pierre de taille

Matériau(x) de couverture : ardoise

Plan : plan allongé

Couvrements : voûte en berceau plein-cintre

Type(s) de couverture : toit à longs pans

Statut, intérêt et protection

Statut de la propriété : propriété de la commune

Références documentaires

Documents d'archive

- AD Aisne. Série R ; 15 R 876. **Dommmages de guerre de la commune de Pontavert.**
- AD Aisne. Fonds Piette (1860).
- Archives diocésaines de Soissons. **Enquête sur l'état des églises en 1940-1945.**

Documents figurés

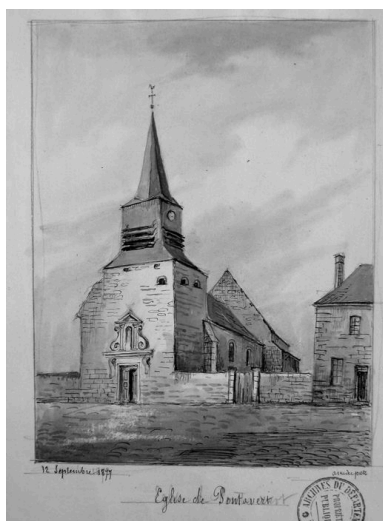
- **Eglise de Pontavert**, dessin, par Amédée Piette, 12 septembre 1877 (AD Aisne : 8 Fi Pontavert 1).
- **Eglise de Pontavert**, dessin, par Amédée Piette, 12 septembre 1877 (AD Aisne : 8 Fi Pontavert 2).
- **Pontavert (Aisne) - L'Eglise en 1904**, carte postale, [s.n.], 1904 (AP).
- **Environs de Laon - Pontavert - Vue de l'Eglise**, carte postale, [s.n.], 1914 (AP).
- **Pontavert - L'Eglise**, carte postale, [s.n.], 1914 (AP).
- **Pontavert - L'Eglise (sud) (décembre 1917)**, carte postale, A. G. R. Série Guerre 1914-1917, décembre 1917 (AP).
- **Pontavert - Eglise, nef et choeur**, carte postale, A. G. R. Série Guerre 1914-1917, décembre 1917 (AP).
- **La chapelle Jeanne d'Arc, élevée en 1915**, carte postale, [s.n.], 2 mai 1915 (Archives diocésaines).
- **Intérieur de la chapelle**, carte postale, [s.n.], 2 mai 1915 (Archives diocésaines).
- **Pontavert - Chapelle provisoire**, carte postale, [s.n.], 1920 (AP).
- **Pontavert - Intérieur de l'église provisoire**, carte postale, [s.n.], 1920 (AP).

- **Pontavert - L'église**, carte postale, par Venot photographe, 1930 (AP).

Bibliographie

- **La semaine religieuse**. 28 avril 1923, n° 17.
p. 236
- MULOT, Marcel. **Pontavert, mémoire d'un village, 7000 ans d'histoire**. Pontavert : Lire à Pontavert, 1994.
p. 139-178
- PEUDEPIECE, Claude. **Pontavert à travers l'histoire**. [s.l.] : [s.n.], 1999.

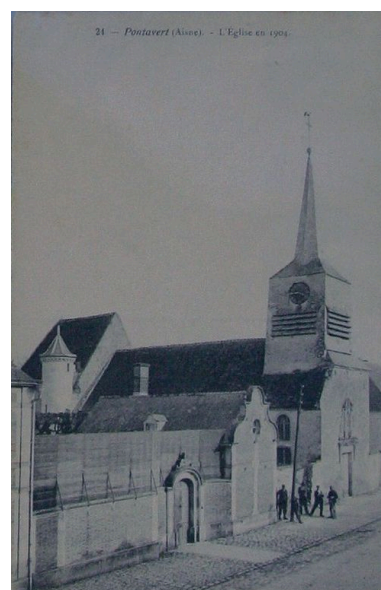
Illustrations



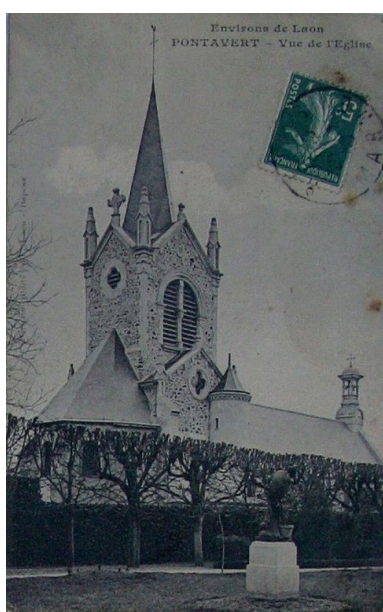
Dessin présentant l'église au 19e siècle, par Amédée Piette (AD Aisne : 8 Fi Pontavert 1).
Phot. Inès Guérin
IVR22_20030202965NUCAB



Dessin du chevet de l'église en 1877, par Amédée Piette (AD Aisne : 8 Fi Pontavert 2).
Phot. Inès Guérin
IVR22_20030202966NUCAB



Vue de l'église et du presbytère en 1904 (coll. part).
Phot. Inès Guérin
IVR22_20030202967NUCAB



Vue du clocher de l'église en 1914 (coll. part).



Vue du chevet pendant les conflits (coll. part).
Phot. Inès Guérin



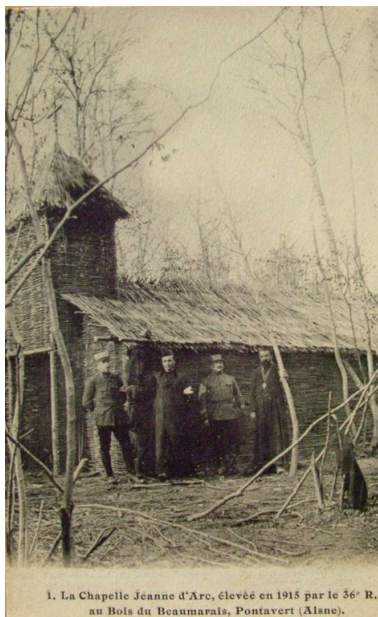
Vue de l'église en décembre 1917 (coll. part).
Phot. Inès Guérin
IVR22_20050200683NUCAB

Phot. Inès Guérin
IVR22_20030202969NUCAB



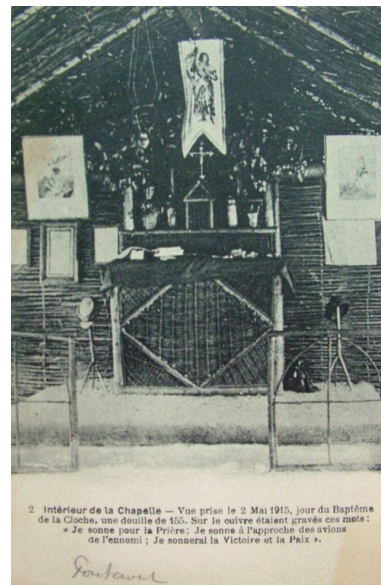
Vue de l'intérieur de
l'église détruit (coll. part).
Phot. Inès Guérin
IVR22_20050200684NUCAB

IVR22_20030202968NUCAB



1. La Chapelle Jeanne d'Arc, élevée en 1915 par le 56^e R. I
au Bois du Beaumarais, Pontavert (Aisne).

Vue de la chapelle provisoire
édifiée en 1915 dans le bois
Beaumarais (Archives Diocésaines).
Phot. Inès Guérin
IVR22_20030202941NUCAB

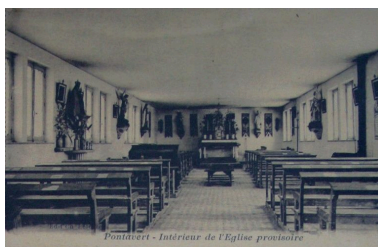


2. Intérieur de la Chapelle — Vue prise le 2 Mai 1915, jour du Baptême
de la Cloche, une douille de 455. Sur la cloche étaient gravés ces mots :
« Je salue pour la Prière. Je salue à l'approche des avions
de l'ennemi ; Je salue la Victoire et la Paix ».

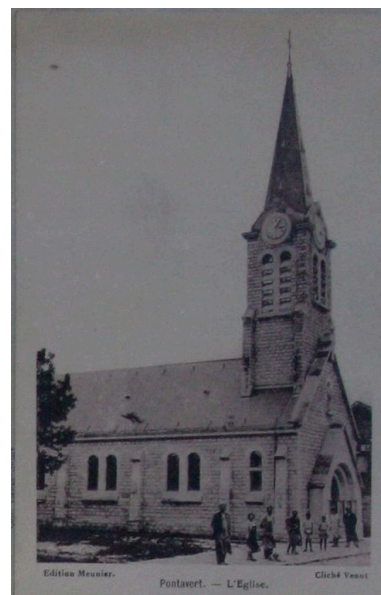
Vue intérieure de la chapelle
provisoire le 2 mai 1915
(Archives Diocésaines).
Phot. Inès Guérin
IVR22_20030202940NUCAB



Vue de l'église provisoire (coll. part).
Phot. Inès Guérin
IVR22_20030202978NUCAB



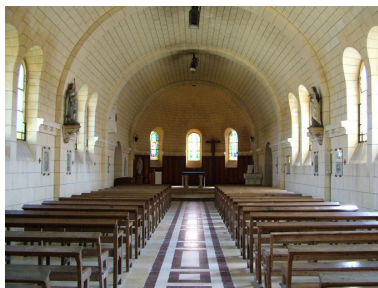
Vue intérieure de l'église
provisoire (coll. part).
Phot. Inès Guérin
IVR22_20030202970NUCAB



Vue de l'église après sa
reconstruction (coll. part).
Phot. Inès Guérin
IVR22_20030202971NUCAB



Vue générale.
Phot. Irwin Leullier
IVR22_20050200829NUCA



Vue intérieure.
Phot. Inès Guérin
IVR22_20030202963NUCA



Vue intérieure du mur ouest.
Phot. Inès Guérin
IVR22_20030202964NUCA

Dossiers liés

Dossiers de synthèse :

Les édifices religieux de la reconstruction après la première guerre mondiale (IA99000019)

Les édifices religieux reconstruits sur le Chemin des Dames, après la première guerre mondiale (IA02001625)

Oeuvre(s) contenue(s) :

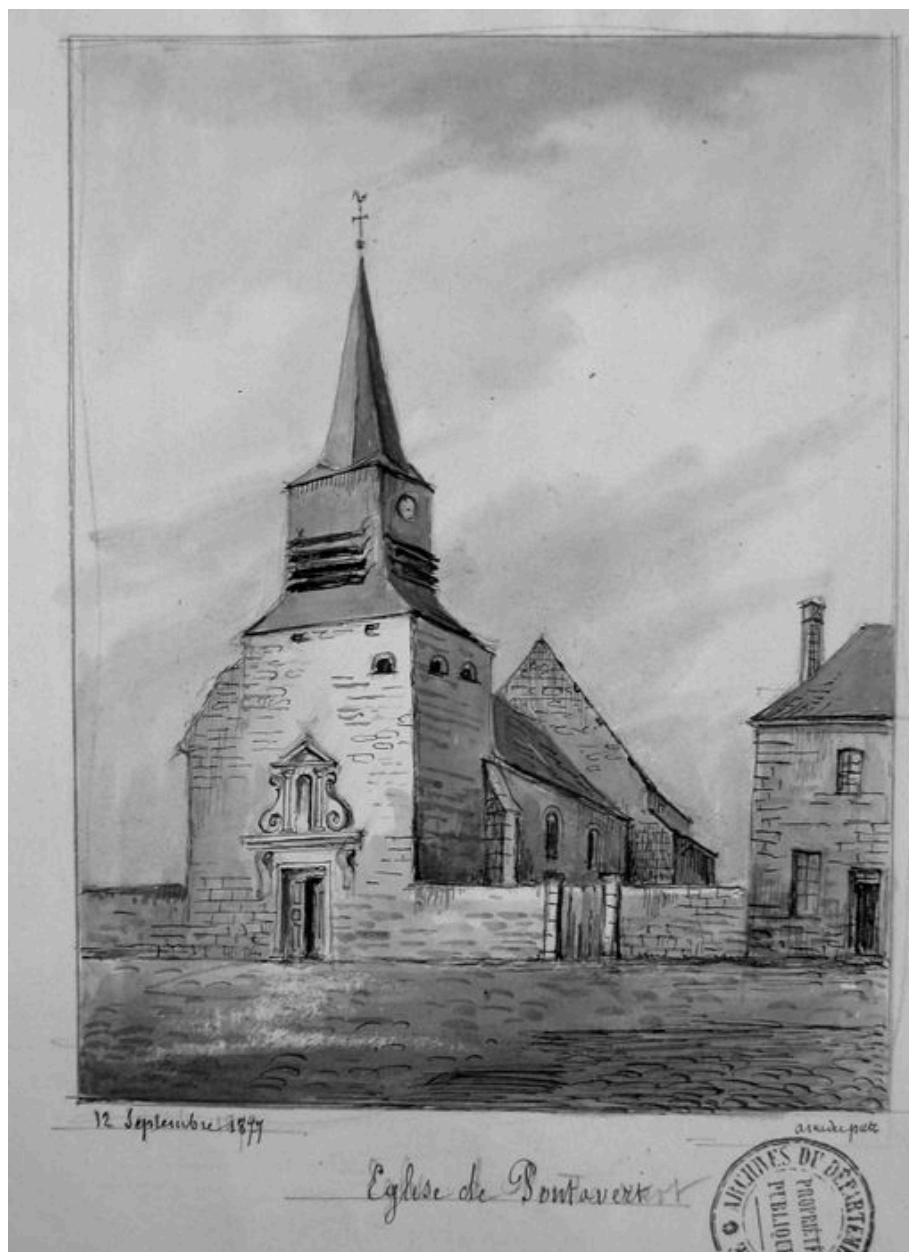
Oeuvre(s) en rapport :

Le village de Pontavert (IA02001966) Hauts-de-France, Aisne, Pontavert

Les objets mobiliers de l'église paroissiale Saint-Médard de Pontavert (IM02004116) Hauts-de-France, Aisne, Pontavert, Eglise paroissiale Saint-Médard, rue, dite Grande-Rue

Auteur(s) du dossier : Inès Guérin

Copyright(s) : (c) Région Hauts-de-France - Inventaire général ; (c) Département de l'Aisne ; (c) AGIR-Pic

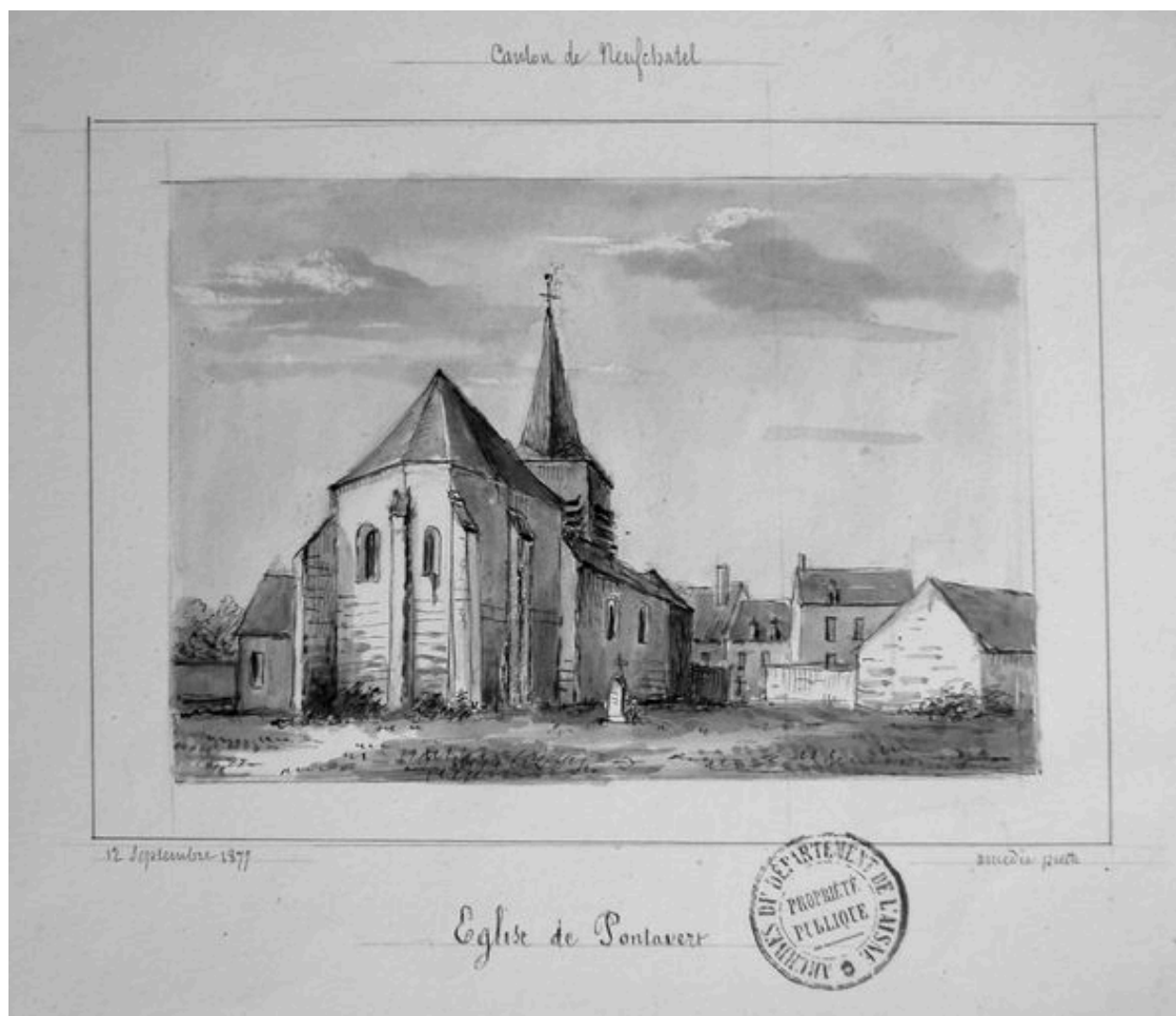


Dessin présentant l'église au 19e siècle, par Amédée Piette (AD Aisne : 8 Fi Pontavert 1).

IVR22_20030202965NUCAB

Auteur de l'illustration : Inès Guérin

(c) Ministère de la culture - Inventaire général ; (c) Département de l'Aisne ; (c) AGIR-Pic
reproduction soumise à autorisation du titulaire des droits d'exploitation

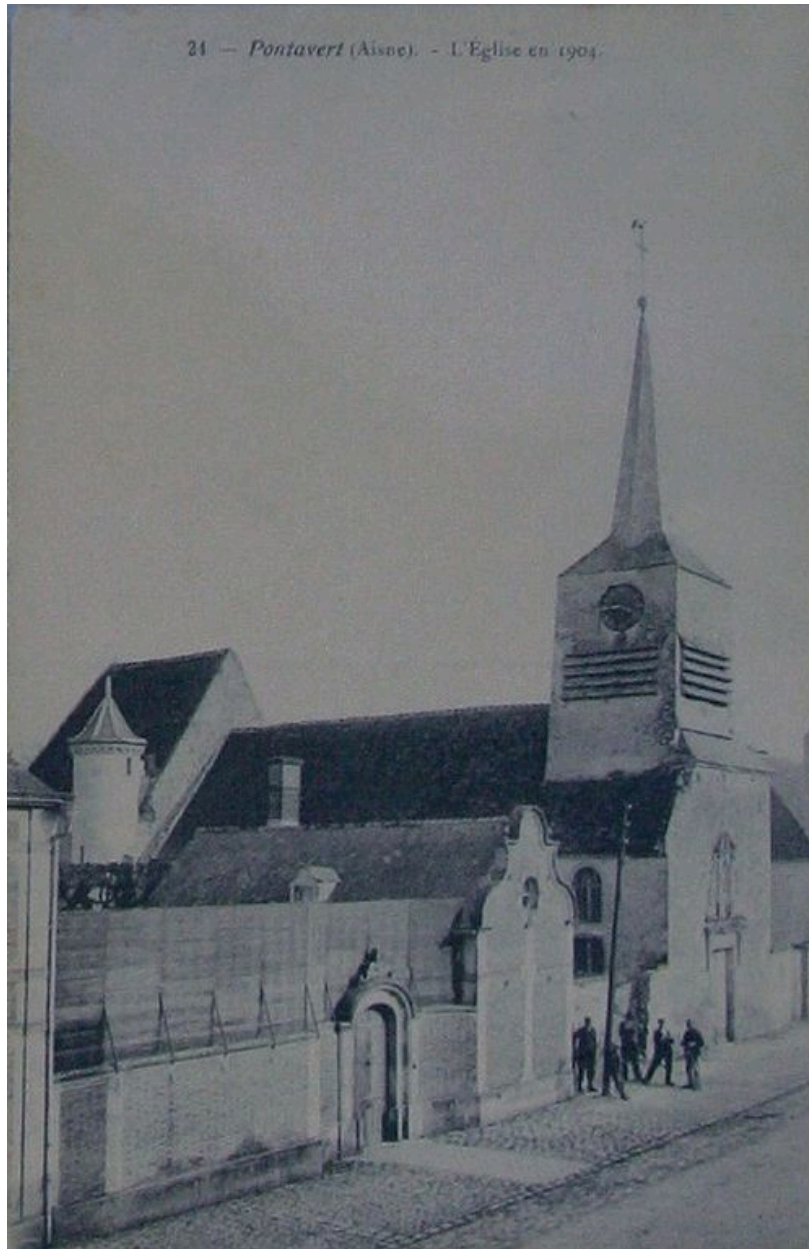


Dessin du chevet de l'église en 1877, par Amédée Piette (AD Aisne : 8 Fi Pontavert 2).

IVR22_20030202966NUCAB

Auteur de l'illustration : Inès Guérin

(c) Ministère de la culture - Inventaire général ; (c) Département de l'Aisne ; (c) AGIR-Pic
reproduction soumise à autorisation du titulaire des droits d'exploitation

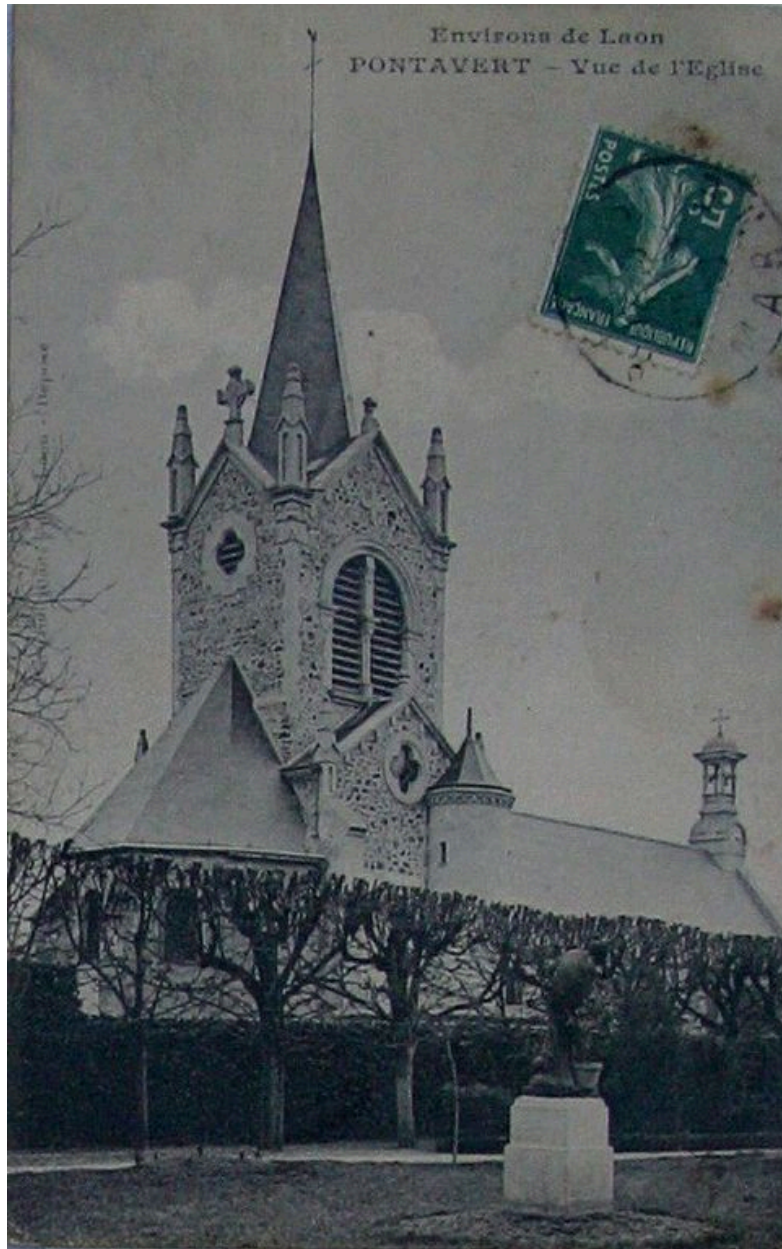


Vue de l'église et du presbytère en 1904 (coll. part).

IVR22_20030202967NUCAB

Auteur de l'illustration : Inès Guérin

(c) Ministère de la culture - Inventaire général ; (c) Département de l'Aisne ; (c) AGIR-Pic
reproduction soumise à autorisation du titulaire des droits d'exploitation



Vue du clocher de l'église en 1914 (coll. part).

IVR22_20030202969NUCAB

Auteur de l'illustration : Inès Guérin

(c) Ministère de la culture - Inventaire général ; (c) Département de l'Aisne ; (c) AGIR-Pic
reproduction soumise à autorisation du titulaire des droits d'exploitation



Vue du chevet pendant les conflits (coll. part).

IVR22_20030202968NUCAB

Auteur de l'illustration : Inès Guérin

(c) Ministère de la culture - Inventaire général ; (c) Département de l'Aisne ; (c) AGIR-Pic
reproduction soumise à autorisation du titulaire des droits d'exploitation



Vue de l'église en décembre 1917 (coll. part).

IVR22_20050200683NUCAB

Auteur de l'illustration : Inès Guérin

(c) Ministère de la culture - Inventaire général ; (c) Département de l'Aisne ; (c) AGIR-Pic
reproduction soumise à autorisation du titulaire des droits d'exploitation

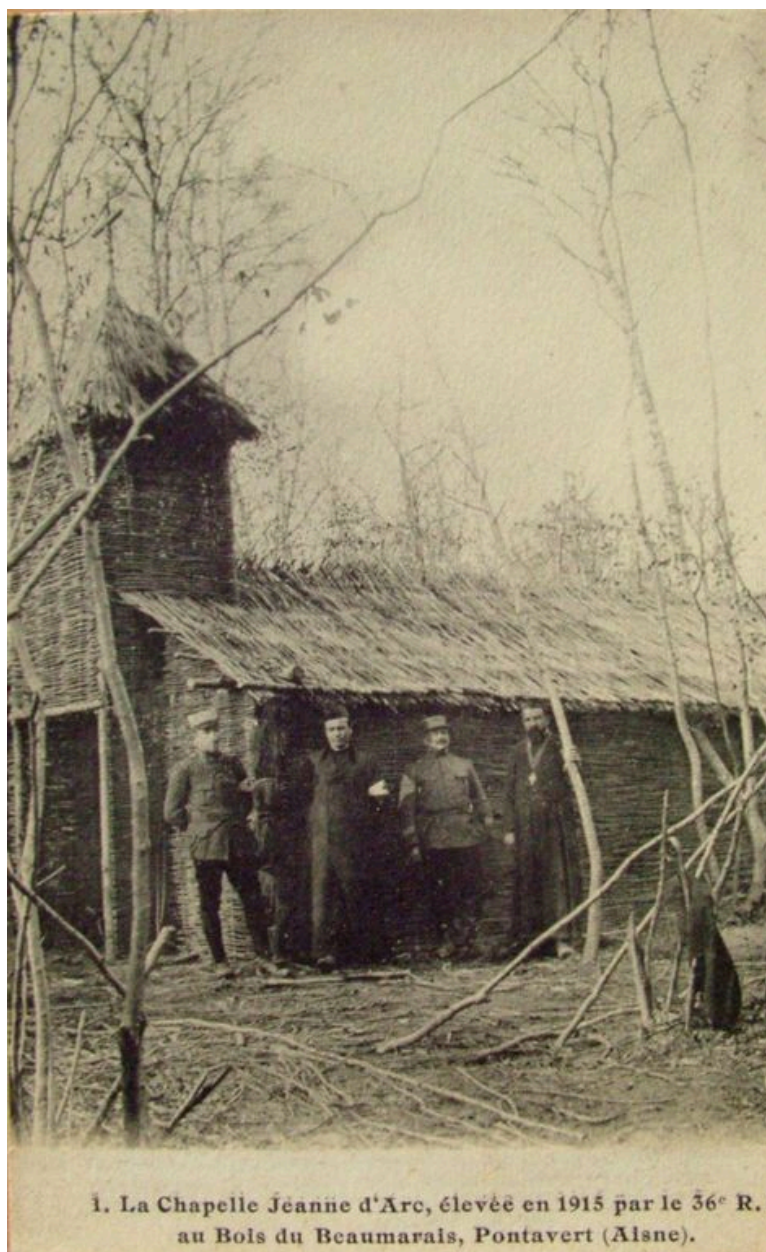


Vue de l'intérieur de l'église détruit (coll. part).

IVR22_20050200684NUCAB

Auteur de l'illustration : Inès Guérin

(c) Ministère de la culture - Inventaire général ; (c) Département de l'Aisne ; (c) AGIR-Pic
reproduction soumise à autorisation du titulaire des droits d'exploitation



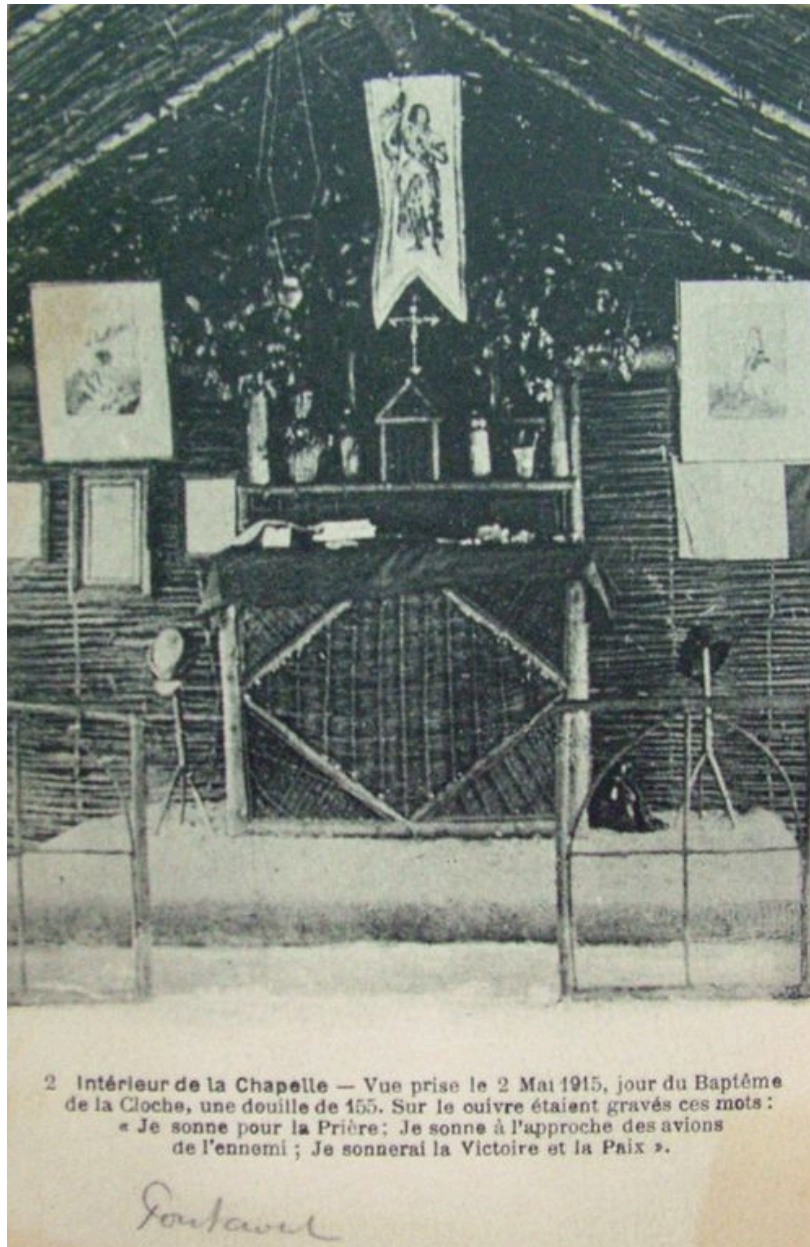
1. La Chapelle Jeanne d'Arc, élevée en 1915 par le 36^e R. I
au Bois du Beaumarais, Pontavert (Aisne).

Vue de la chapelle provisoire édiflée en 1915 dans le bois Beaumarais (Archives Diocésaines).

IVR22_20030202941NUCAB

Auteur de l'illustration : Inès Guérin

(c) Ministère de la culture - Inventaire général ; (c) Département de l'Aisne ; (c) AGIR-Pic
reproduction soumise à autorisation du titulaire des droits d'exploitation



2 Intérieur de la Chapelle — Vue prise le 2 Mai 1915, jour du Baptême de la Cloche, une douille de 165. Sur le cuivre étaient gravés ces mots : « Je sonne pour la Prière ; Je sonne à l'approche des avions de l'ennemi ; Je sonnerai la Victoire et la Paix ».

Pontavert

Vue intérieure de la chapelle provisoire le 2 mai 1915 (Archives Diocésaines).

IVR22_20030202940NUCAB

Auteur de l'illustration : Inès Guérin

(c) Ministère de la culture - Inventaire général ; (c) Département de l'Aisne ; (c) AGIR-Pic
reproduction soumise à autorisation du titulaire des droits d'exploitation

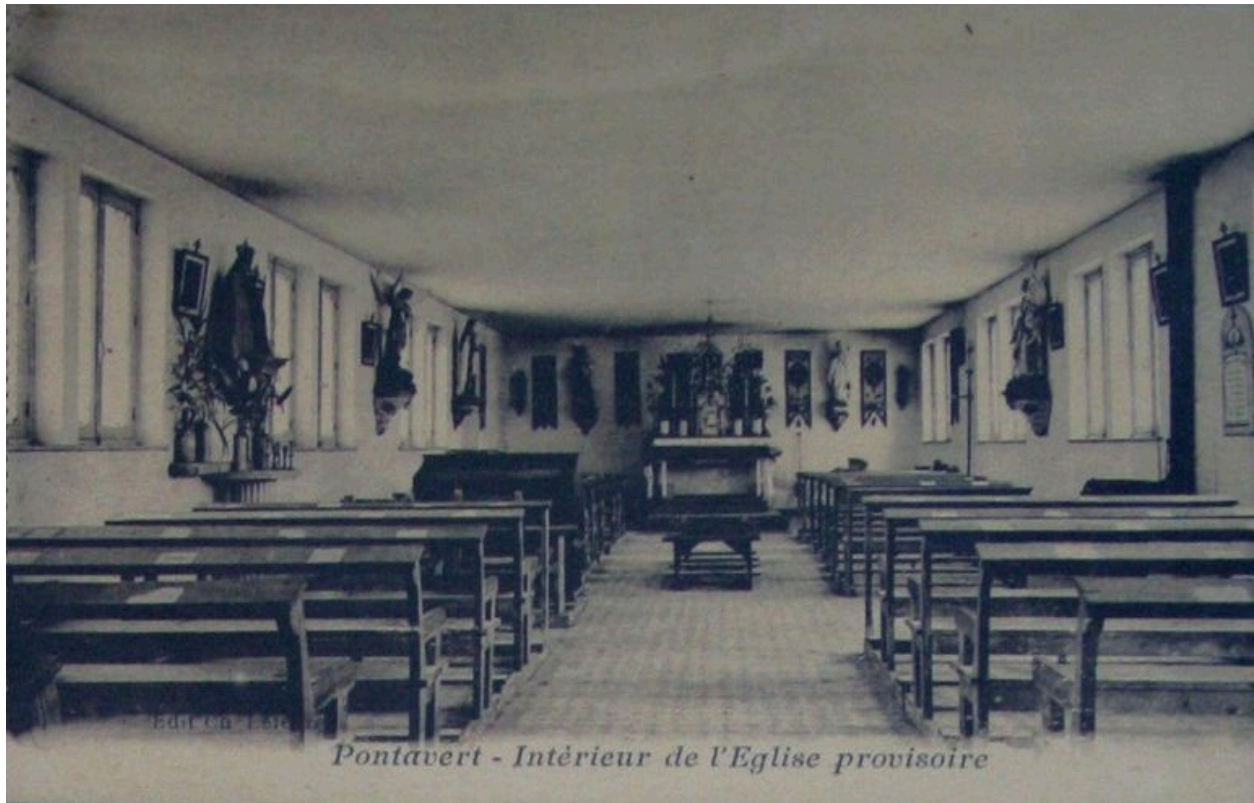


Vue de l'église provisoire (coll. part).

IVR22_20030202978NUCAB

Auteur de l'illustration : Inès Guérin

(c) Ministère de la culture - Inventaire général ; (c) Département de l'Aisne ; (c) AGIR-Pic
reproduction soumise à autorisation du titulaire des droits d'exploitation

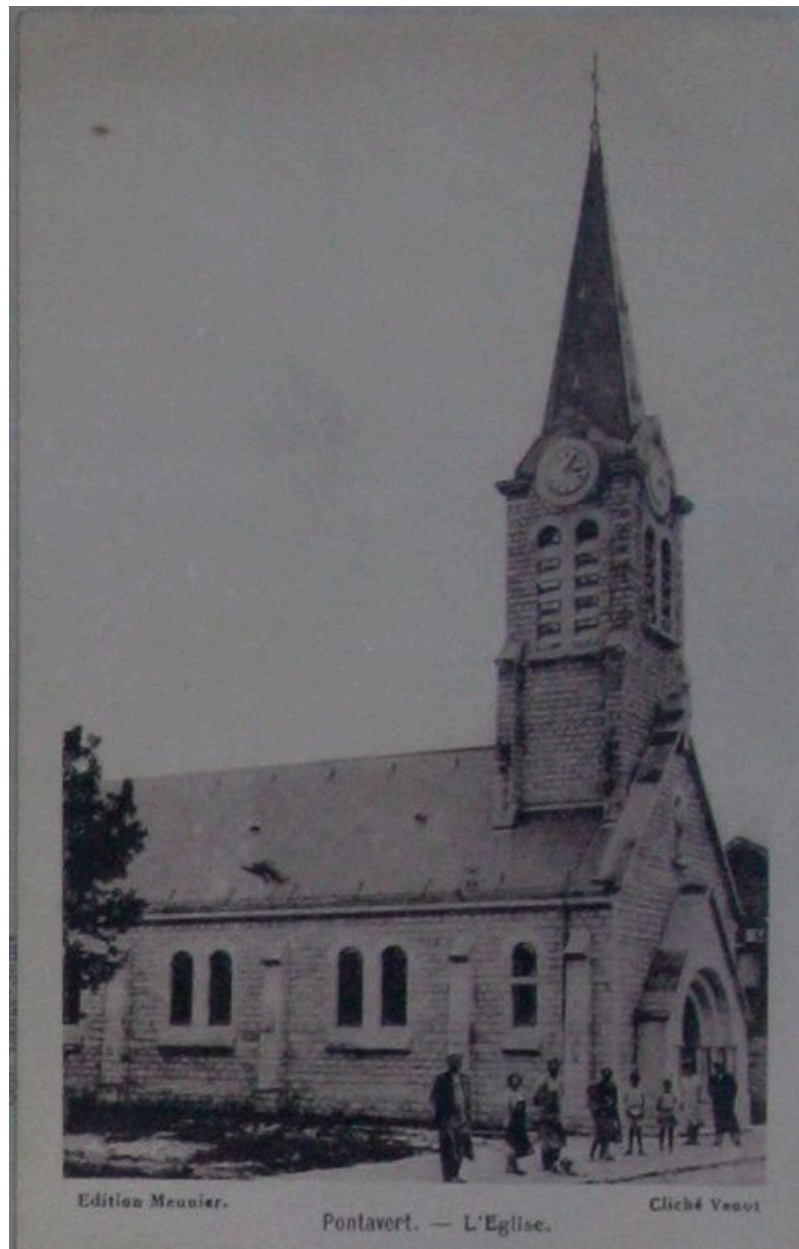


Vue intérieure de l'église provisoire (coll. part).

IVR22_20030202970NUCAB

Auteur de l'illustration : Inès Guérin

(c) Ministère de la culture - Inventaire général ; (c) Département de l'Aisne ; (c) AGIR-Pic
reproduction soumise à autorisation du titulaire des droits d'exploitation



Vue de l'église après sa reconstruction (coll. part).

IVR22_20030202971NUCAB

Auteur de l'illustration : Inès Guérin

(c) Ministère de la culture - Inventaire général ; (c) Département de l'Aisne ; (c) AGIR-Pic
reproduction soumise à autorisation du titulaire des droits d'exploitation



Vue générale.

IVR22_20050200829NUCA

Auteur de l'illustration : Irwin Leullier

(c) Ministère de la culture - Inventaire général ; (c) Département de l'Aisne ; (c) AGIR-Pic
reproduction soumise à autorisation du titulaire des droits d'exploitation

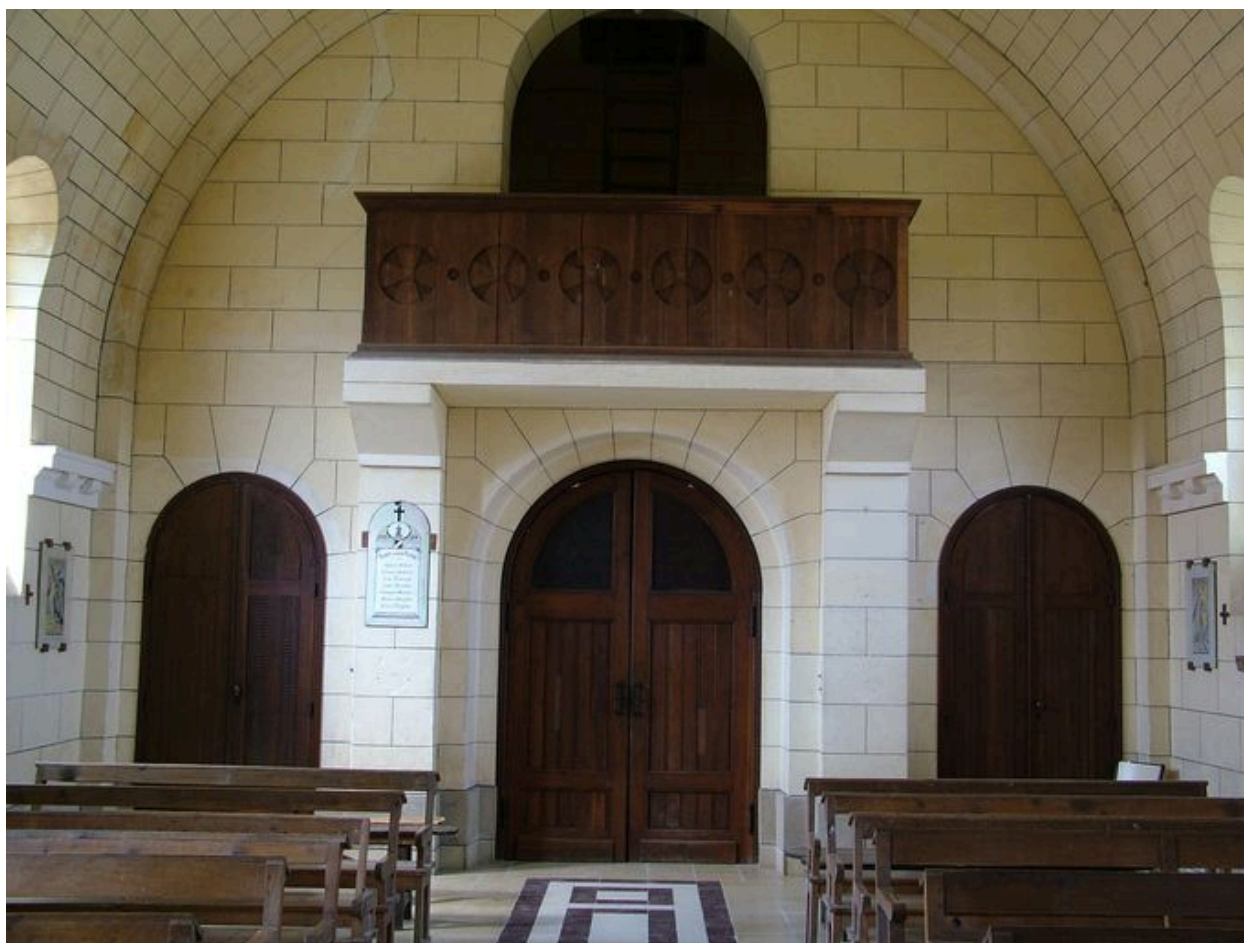


Vue intérieure.

IVR22_20030202963NUCA

Auteur de l'illustration : Inès Guérin

(c) Ministère de la culture - Inventaire général ; (c) Département de l'Aisne ; (c) AGIR-Pic
reproduction soumise à autorisation du titulaire des droits d'exploitation



Vue intérieure du mur ouest.

IVR22_20030202964NUCA

Auteur de l'illustration : Inès Guérin

(c) Ministère de la culture - Inventaire général ; (c) Département de l'Aisne ; (c) AGIR-Pic
reproduction soumise à autorisation du titulaire des droits d'exploitation