

Hauts-de-France, Aisne  
Saint-Quentin  
faubourg d' Isle  
rue Saint-Antoine, 1 rue Ledru-Rollin

## **Ancienne fonderie Lacouture, usine de construction mécanique Lamory, puis Lamory-Wald**

### **Références du dossier**

Numéro de dossier : IA02002888  
Date de l'enquête initiale : 2005  
Date(s) de rédaction : 2005  
Cadre de l'étude : patrimoine industriel la communauté d'agglomération de Saint-Quentin  
Degré d'étude : étudié

### **Désignation**

Dénomination : fonderie, usine de construction mécanique  
Appellation : Lesage P. et Lacouture E., Lamory, Lamory-Wald  
Parties constituantes non étudiées : atelier de fabrication, bureau, logement patronal, logement d'ouvriers

### **Compléments de localisation**

Milieu d'implantation : en ville  
Références cadastrales : 2004, BZ, 182

### **Historique**

En 1897, Paul Lesage, ingénieur des Arts et Manufactures, et Emile Lacouture, mécanicien constructeur rue de la Raffinerie à Saint-Quentin, s'associent pour créer une fonderie de seconde fusion, mise en route en 1898. L'association est dissoute dès 1899. Emile Lacouture conserve la fonderie parallèlement à ses ateliers de la rue de la Raffinerie, jusqu'au début des années 1900. Il s'associe avec son fils Théodore vers 1904, constituant en 1909 la société E. Lacouture et Fils. La fonderie de la rue Ledru-Rollin est reprise en 1912 par Désiré Lamory, pour y installer un atelier de construction mécanique. Quatre maisons ouvrières sont édifiées en 1923 rue de La Fère. L'entreprise est reprise par Jean-Baptiste Lamory, dans les années 1920, associé à M. Wald, après la Seconde Guerre mondiale. Après 2000, la société Lamory et Wald transfère ses ateliers dans la zone industrielle du Bois de la Chocque, à Saint-Quentin. Le site de la rue Ledru-Rollin a été reconverti en parking automobile. La fonderie Lacouture emploie 40 ouvriers en 1901. Les ateliers Lamory et Wald emploient une dizaine d'ouvriers en 1961, 25 en 1967, 45 en 1972, une trentaine dans les années 1980.

Période(s) principale(s) : 4e quart 19e siècle, 1er quart 20e siècle

Dates : 1897 (daté par source), 1923

Personne(s) liée(s) à l'histoire de l'oeuvre : Emile Lacouture (commanditaire), Paul Lesage (commanditaire), Désiré Lamory (commanditaire)

### **Description**

Les ateliers sont constitués principalement de deux halles accolées, d'inégales longueurs, en brique, couvertes de toits à longs pans en tuile mécanique. Elles sont en partie subdivisées par un étage carré, porté par une structure métallique. La halle la plus courte a été prolongée ultérieurement, par une halle légèrement moins haute, en briques enduites (et pans de fer ?), couverte d'un toit à longs pans en fibro-ciment. Les bureaux, dotés d'un étage carré, sont construits en brique enduite, et couverts d'un toit à longs pans avec une demi-croupe.

## Éléments descriptifs

Matériau(x) du gros-oeuvre, mise en oeuvre et revêtement : brique ; enduit

Matériau(x) de couverture : tuile mécanique, ciment amiante en couverture

Étage(s) ou vaisseau(x) : 1 étage carré

Type(s) de couverture : toit à longs pans ; demi-croupe

## Typologies et état de conservation

État de conservation : établissement industriel désaffecté

## Statut, intérêt et protection

Statut de la propriété : propriété privée

## Références documentaires

### Documents d'archive

- AC Saint-Quentin. Série F ; 7 F 16 et 17. **Conseil des Prudhommes - Listes électorales : Patrons, 1908 à 1927.**  
1909 - Emile Lacouture (né en 1850), en activité depuis 1882 ; 1913 - Théodore Lacouture (né en 1880), en activité depuis 1904 ; 1922 - Désiré Lamory (né en 1873)
- AC Saint-Quentin. Série G ; 1 G 24 à 93. **Matrices des contributions personnelles et des patentes.**  
1864-1914.  
années 1898 (1 G 46), 1901 (1 G 67/68), 1914 (1 G 67/68)
- AC Saint-Quentin. Série G ; 1 G 62. **Déclarations des constructions nouvelles, reconstructions, etc - [1891-1898].**  
Déclaration n°584 - 2-10-1897 - Lesage Paul et Lacouture - Construction d'une fonderie
- AC Saint-Quentin. Non coté. **Matrices cadastrales - 3e série - 1911/1926**, [les mêmes matrices sont conservées aux archives départementales : AD Aisne. 4 P 691/2 à 9].  
cases n°3024 et 3026 - Désiré Lamory-Lefèvre
- AC Saint-Quentin. Non coté. **Copie de la matrice générale des contributions. 1961 - 1967.**
- AC Saint-Quentin. Service de l'Urbanisme ; Voirie. **Dossier n°301 - Rue Ledru-Rollin.** Demande d'autorisation de mise en marche d'une fonderie - 23-02-1898.
- AC Saint-Quentin. Service de l'Urbanisme ; Permis de construire : casier sanitaire. **Dossier n° 367 - Rue de La Fère.**  
Lamory - N°142 à 152 - Maisons ouvrières.
- AD Aisne. Série U ; 255 U 171. **Justice de Paix de Saint-Quentin - Actes de sociétés - Constitutions - Statuts - Dissolutions.**  
27-02-1909 - Création de la société E. Lacouture et fils
- AD Aisne. Série U ; 289 U 128. **Tribunal de Commerce de Saint-Quentin - Dépôt des actes de sociétés - Registres d'enregistrement.**  
1897 - Création de la société Paul Lesage et Lacouture ; 1899 - Dissolution
- BM Saint-Quentin. Fonds local. **Annuaire et almanachs.**  
années 1898 à 1954

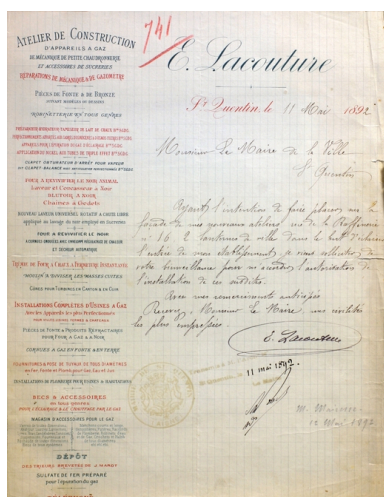
## Documents figurés

- **E. Lacouture.** Papier à en-tête, 11-05-1892 (AC Saint-Quentin. Service de l'Urbanisme ; Voirie. Dossier n° 415 - Rue de la Raffinerie).
- **Paul Lesage et Lacouture.** Papier à en-tête, 29-04-1898 (AC Saint-Quentin. Service de l'Urbanisme ; Voirie. Dossier n° 439 - Rue Saint-Antoine).
- **Vue aérienne Sud-Est.** Photogr. pos., n. et b., 12 h, altitude 2600 m., Focale 50, format 179 x 238 mm, 23/11/1918 (AD Aisne ; 28 Fi Saint-Quentin 17).
- **[Vue aérienne du site vers 1989].** Photogr. pos., coul., n° 35, 17,5 x 24,5 cm, [1989] (BM Saint-Quentin. Fonds local : photographies aériennes).

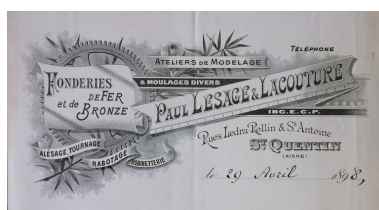
## Bibliographie

- CELEDA. **L'industrie du département de l'Aisne au 1er janvier 1977.** Saint-Quentin, [1977].
- CHAMBRE REGIONALE DE COMMERCE ET D'INDUSTRIE DE PICARDIE. **Panorama des industries de Picardie : 1983.** C.R.C.I., [1983].
- CHAMBRE REGIONALE DE COMMERCE ET D'INDUSTRIE DE PICARDIE. **Panorama des industries de Picardie : 1988.** C.R.C.I., 1988.
- **Qui fabrique Quoi ? Répertoire des industriels et producteurs de l'Aisne.** Saint-Quentin : CCI de l'Aisne, [1972].

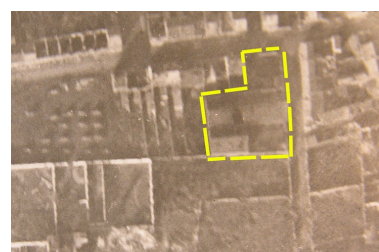
## Illustrations



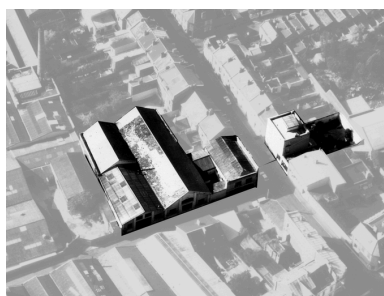
Papier à en-tête, 1892  
(AC Saint-Quentin).  
Phot. Pilet Frédéric  
IVR22\_20050206326NUCAB



Papier à en-tête, 1898  
(AC Saint-Quentin).  
Phot. Pilet Frédéric  
IVR22\_20050206657NUCAB



Vue aérienne en novembre  
1918 (AD Aisne).  
Phot. Pilet Frédéric  
IVR22\_20050206329NUCAB



Vue aérienne en 1989.  
Phot. Pillet Frédéric, Autr. Phot'R  
IVR22\_20050206327NUCA



Vue aérienne vers 1989  
(BM Saint-Quentin).  
Phot. Pillet Frédéric  
IVR22\_20050206328NUCAB



La fonderie, rue Saint-Antoine.  
Phot. Frédéric Pillet  
IVR22\_20060205034NUCA



Au premier plan, pignon de  
la halle de fonderie de 1897.  
Phot. Frédéric Pillet  
IVR22\_20060205035NUCA



Les deux halles de 1897, vue  
depuis la cour de l'ancien  
tissage Taine, Guillot et Cie.  
Phot. Frédéric Pillet  
IVR22\_20060205036NUCA



Les bureaux, à l'angle des rues  
Saint-Thomas et Ledru-Rollin.  
Phot. Frédéric Pillet  
IVR22\_20060205037NUCA

## Dossiers liés

### Dossiers de synthèse :

Les fonderies et les usines de construction mécanique et électrique de Saint-Quentin (IA02002969)

Les usines de construction mécanique et de l'industrie des transports de la Première Reconstruction (IA99000007)

### Oeuvre(s) contenue(s) :

### Oeuvre(s) en rapport :

Les établissements industriels du faubourg d'Isle (IA02002975) Hauts-de-France, Aisne, Saint-Quentin

Auteur(s) du dossier : Frédéric Pillet, Benoît Dufournier

Copyright(s) : (c) Région Hauts-de-France - Inventaire général ; (c) Communauté d'agglomération et ville de Saint-Quentin

741

**ATELIER DE CONSTRUCTION**  
D'APPAREILS A GAZ  
DE MÉCANIQUE DE PETITE CHAUDRONNERIE  
ET ACCESSOIRES DE SUCRERIES  
**RÉPARATIONS DE MÉCANIQUE & DE GAZOMÈTRE**

**E. Lacouture**

*St Quentin, le 11 Mai 1892*

*Monsieur Le Maire de la Ville  
St Quentin*

*Après l'intention de faire placer sur la  
façade de mes nouveaux ateliers sur la Raffinerie  
n° 16, à l'entree de ville dans le hert d'Isle  
l'notice de mes établissements, je vous sollicite de  
votre bienveillance pour m'accorder l'autorisation de  
l'installation de ces notices.*

*Avec mes remerciements anticipés  
Recevez, Monsieur Le Maire, mes civilités  
les plus empressées.*

*E. Lacouture*

11 mai 1892.  
M. Marotte.  
12 Mai 1892.

**PIÈCES DE FONTE & DE BRONZE**  
SUivant MOdÈLES ou DESSINS

**ROBINETTERIE EN TOUS GENRES**

**PERFORATEUR HYDROSTATIQUE TAMPONNEUR DE LAIT DE CRÈME N° 4200**  
**PERFORATEURS ADAPTES AUX CARRES DIMENSIONNES 300x300 N° 4200**  
**APPAREILS POUR L'ÉPURATION DU GAZ D'ÉCLAIRAGE N° 5600**  
**APPLICATION DU NICKEL AUX TUBES DE TRIPLE EFFET N° 5600**

**CLAPET OBTURATEUR D'ARRÊT POUR VAPEUR**  
**DU CLAPET-BALANCE avec APPLICATIONS PERFECTIONNÉES N° 5600**

**FOUR A REVIVIFIER LE NOIR ANIMAL**  
Laveur et Concasseur à Noir  
**BLUTOIR A NOIR**  
**Chaines à Godets**

**NOUVEAU LAVEUR UNIVERSEL ROTATIF A CRISTE LIBRE**  
appliqué au lavage du noir employé en Sucreries

**FOUR A REVIVIFIER LE NOIR**  
A CORNUES OUVERTES avec ENVELOPE REGULATRICE DE CHALEUR  
ET DÉCHEUR AUTOMATIQUE

**TIGNE DE FOUR A CHAUX A FERMETURE INSTANTANÉE**  
**MOULIN A DIVISER LES MASSES CUITES**  
CÔNES POUR TURBINES EN CARTON & EN CUIR

**INSTALLATIONS COMPLETES D'USINES A GAZ**  
Avec les Appareils les plus Perfectionnés  
POUR VILLES, USINES, FERMEs & CHATEAUX

**PIÈCES DE FONTE & PRODUITS REFRACTAIRES**  
POUR FOUR A GAZ & A NOIR

**CORNUES A GAZ EN FONTE & EN TERRE**

**FOURNITURES & POSE DE TUYAUX DE TOUS DIAMÈTRES**  
en Fer, Fonte et Plomb pour Gaz, Eau et Jus

**INSTALLATIONS DE PLUMBRIERIE POUR USINES & HABITATIONS**

**BECS & ACCESSOIRES**  
en TOUS genres  
**POUR L'ÉCLAIRAGE & LE CHAUFFAGE PAR LE GAZ**

**MAGASIN D'ACCESSOIRES POUR LE GAZ**  
Terres de toutes dimensions, Manches courts et longs  
Abajours, Luminaires, Accessoires, Accessoires, Foyers, Radiateurs  
Lampes, Tubes, Accessoires, Accessoires, Accessoires, Accessoires, Accessoires, Accessoires  
Becs de tous systèmes, Accessoires, Accessoires, Accessoires, Accessoires, Accessoires, Accessoires

**DÉPÔT**  
**DES TRIEURS BREVETÉS DE J. MAROT**  
**SULFATE DE FER PRÉPARÉ**  
pour l'épuration du gaz

**TÉLÉPHONE**

Papier à en-tête, 1892 (AC Saint-Quentin).

IVR22\_20050206326NUCAB

Auteur de l'illustration : Pillet Frédéric

(c) Région Hauts-de-France - Inventaire général ; (c) Communauté d'agglomération et ville de Saint-Quentin  
reproduction soumise à autorisation du titulaire des droits d'exploitation

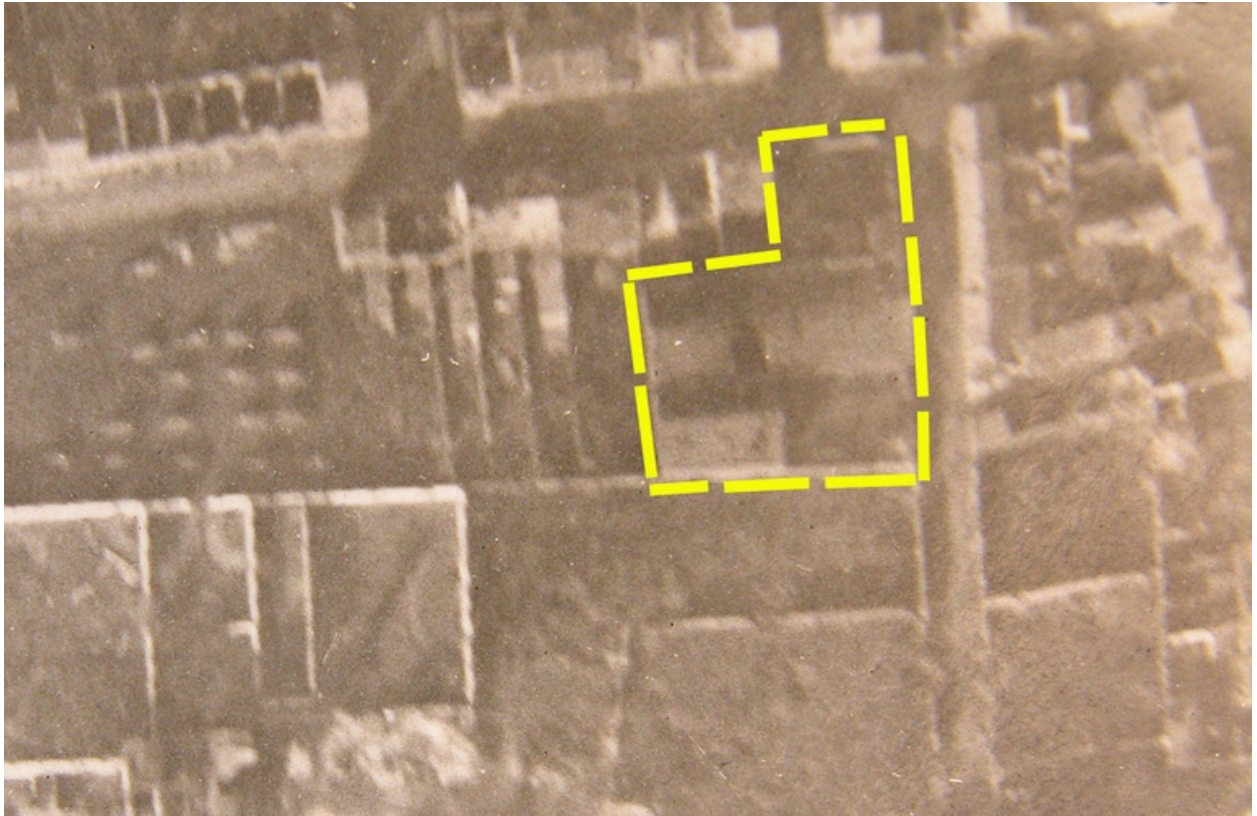


Papier à en-tête, 1898 (AC Saint-Quentin).

IVR22\_20050206657NUCAB

Auteur de l'illustration : Pillet Frédéric

(c) Région Hauts-de-France - Inventaire général ; (c) Communauté d'agglomération et ville de Saint-Quentin  
reproduction soumise à autorisation du titulaire des droits d'exploitation



Vue aérienne en novembre 1918 (AD Aisne).

IVR22\_20050206329NUCAB

Auteur de l'illustration : Pillet Frédéric

(c) Région Hauts-de-France - Inventaire général ; (c) Département de l'Aisne ; (c) Communauté d'agglomération et ville de Saint-Quentin

reproduction soumise à autorisation du titulaire des droits d'exploitation



Vue aérienne en 1989.

IVR22\_20050206327NUCA

Auteur de l'illustration : Pillet Frédéric

Auteur du document reproduit : Phot'R

Date de prise de vue : 1989

(c) Région Hauts-de-France - Inventaire général ; (c) Communauté d'agglomération et ville de Saint-Quentin  
reproduction soumise à autorisation du titulaire des droits d'exploitation





Vue aérienne vers 1989 (BM Saint-Quentin).

IVR22\_20050206328NUCAB

Auteur de l'illustration : Pillet Frédéric

(c) Région Hauts-de-France - Inventaire général ; (c) Communauté d'agglomération et ville de Saint-Quentin  
reproduction soumise à autorisation du titulaire des droits d'exploitation



La fonderie, rue Saint-Antoine.

IVR22\_20060205034NUCA

Auteur de l'illustration : Frédéric Pillet

(c) Région Hauts-de-France - Inventaire général ; (c) Communauté d'agglomération et ville de Saint-Quentin  
reproduction soumise à autorisation du titulaire des droits d'exploitation



Au premier plan, pignon de la halle de fonderie de 1897.

IVR22\_20060205035NUCA

Auteur de l'illustration : Frédéric Pillet

(c) Région Hauts-de-France - Inventaire général ; (c) Communauté d'agglomération et ville de Saint-Quentin  
reproduction soumise à autorisation du titulaire des droits d'exploitation



Les deux halles de 1897, vue depuis la cour de l'ancien tissage Taine, Guillot et Cie.

IVR22\_20060205036NUCA

Auteur de l'illustration : Frédéric Pillet

(c) Région Hauts-de-France - Inventaire général ; (c) Communauté d'agglomération et ville de Saint-Quentin  
reproduction soumise à autorisation du titulaire des droits d'exploitation



Les bureaux, à l'angle des rues Saint-Thomas et Ledru-Rollin.

IVR22\_20060205037NUCA

Auteur de l'illustration : Frédéric Pillet

(c) Région Hauts-de-France - Inventaire général ; (c) Communauté d'agglomération et ville de Saint-Quentin  
reproduction soumise à autorisation du titulaire des droits d'exploitation