

Hauts-de-France, Somme
Saleux
rue Saint-Maurice

Cité ouvrière Cosserat, dite La Cité, puis Cité Saint-Maurice

Références du dossier

Numéro de dossier : IA80003375

Date de l'enquête initiale : 2004

Date(s) de rédaction : 2004

Cadre de l'étude : inventaire topographique Amiens métropole, patrimoine industriel Somme

Degré d'étude : repéré

Désignation

Dénomination : cité ouvrière

Appellation : La Cité, Cité Saint-Maurice

Parties constituantes non étudiées : maison, jardin, chapelle, école, four

Compléments de localisation

Milieu d'implantation : en village

Références cadastrales : 1827. D 357 à 359

Historique

Documents figurés :

Un plan du village réalisé vers 1868 donne une représentation de la cité qui comprend alors sept maisons à deux unités d'habitation au sud et six au nord.

Sources :

Les matrices cadastrales conservées aux archives départementales mentionnent la Cité, qui s'étend sur les parcelles D 357 à 359.

Aux six maisons construites en 1858 pour Cosserat père et fils, succèdent deux maisons construites en 1860, une en 1875 et une en 1878, puis douze maisons construites en 1880, pour Eugène Cosserat, six maisons déclarées comme constructions neuves en 1881, quatre maisons déclarées comme constructions neuves en 1886. Une des maisons porte la date 1883.

Au sud, une maison servant d'école, une chapelle et un four banal sont construits en 1881, 1888 et 1900.

Les recensements de population de 1906 et 1911 signalent la présence de 12 logements en 1872, 23 logements en 1881, 32 logements en 1906 et 1911 pour une population de 170 habitants.

Période(s) principale(s) : 4e quart 19e siècle

Dates : 1858 (daté par source), 1860 (daté par source), 1878 (daté par source), 1880 (daté par source), 1883 (daté par source, porte la date)

Description

La cité est desservie par une voie en impasse. Elle est formée d'une rangée de 12 maisons à étage de comble, construites en briques et couvertes de tuiles mécaniques, avec jardin en fond de parcelle.

Les unités d'habitation mitoyennes occupent des parcelles d'une largeur de 5 m et d'une profondeur de 28 m.

Date portée : 1883 (fig. 6).

Remaniements visibles : adjonction d'enduit, reprise des ouvertures (n°3), aménagement de comble.

Le plan cadastral indique également des adjonctions postérieures.

Éléments descriptifs

Matériau(x) du gros-oeuvre, mise en oeuvre et revêtement : brique

Matériau(x) de couverture : tuile mécanique

Étage(s) ou vaisseau(x) : sous-sol, rez-de-chaussée surélevé, 1 étage carré

Typologies et état de conservation

État de conservation : remanié

Statut, intérêt et protection

Statut de la propriété : propriété privée

Références documentaires

Documents d'archive

- AD Somme. Série M ; 6 M 724. **Saleux. Recensement de la population.** 1872, 1881, 1906, 1911.
- AD Somme. Série P ; 3 P 724/5. **Saleux-Salouël. Matrices des propriétés foncières 1827-1914.**
- AD Somme. Série P ; 3 P 724/8. **Saleux. Matrices des propriétés bâties 1882.**

Illustrations



Vue générale depuis le sud-ouest.
Phot. Thierry Lefébure
IVR22_20038000711NUCA



Vue générale, depuis le sud-est.
Phot. Thierry Lefébure
IVR22_20038000705NUCA



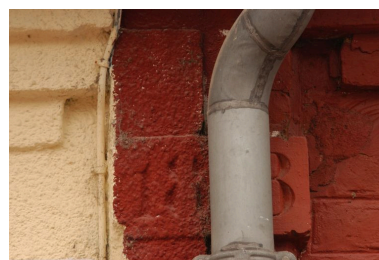
2 rue Saint-Maurice. Vue partielle
d'une maison construite en 1858.
Phot. Thierry Lefébure
IVR22_20038000709NUCA



Maisons, 9 et 11 rue Saint-Maurice.
Phot. Thierry Lefébure
IVR22_20038000706NUCA



Maisons, 18 et 16 rue Saint-Maurice.
Phot. Thierry Lefébure
IVR22_20038000707NUCA



Maison, 14 rue Saint-Maurice,
détail sur la date portée : 1883.
Phot. Thierry Lefébure
IVR22_20038000708NUCA

Dossiers liés

Est partie constituante de : Ancien moulin puis filature Marest, Marest et Cie, Eugène Cosserat, Cosserat fils et Cie, devenue usine d'articles en caoutchouc Pirelli France Latex (IA00076456) Hauts-de-France, Somme, Saleux, 2 rue Jean-Jaurès

Dossiers de synthèse :

Le patrimoine industriel de la Somme (IA80000968)

Les cités et les grands ensembles (IA80002520)

Oeuvre(s) contenue(s) :

Oeuvre(s) en rapport :

Le village de Saleux (IA80002436) Hauts-de-France, Somme, Saleux

Auteur(s) du dossier : Isabelle Barbedor

Copyright(s) : (c) Région Hauts-de-France - Inventaire général



Vue générale depuis le sud-ouest.

IVR22_20038000711NUCA

Auteur de l'illustration : Thierry Lefébure

(c) Région Hauts-de-France - Inventaire général

reproduction soumise à autorisation du titulaire des droits d'exploitation



Vue générale, depuis le sud-est.

IVR22_20038000705NUCA

Auteur de l'illustration : Thierry Lefébure

(c) Région Hauts-de-France - Inventaire général

reproduction soumise à autorisation du titulaire des droits d'exploitation



2 rue Saint-Maurice. Vue partielle d'une maison construite en 1858.

IVR22_20038000709NUCA

Auteur de l'illustration : Thierry Lefébure

(c) Région Hauts-de-France - Inventaire général

reproduction soumise à autorisation du titulaire des droits d'exploitation



Maisons, 9 et 11 rue Saint-Maurice.

IVR22_20038000706NUCA

Auteur de l'illustration : Thierry Lefébure

(c) Région Hauts-de-France - Inventaire général

reproduction soumise à autorisation du titulaire des droits d'exploitation



Maisons, 18 et 16 rue Saint-Maurice.

IVR22_20038000707NUCA

Auteur de l'illustration : Thierry Lefebure

(c) Région Hauts-de-France - Inventaire général

reproduction soumise à autorisation du titulaire des droits d'exploitation



Maison, 14 rue Saint-Maurice, détail sur la date portée : 1883.

IVR22_20038000708NUCA

Auteur de l'illustration : Thierry Lefébure

(c) Région Hauts-de-France - Inventaire général

reproduction soumise à autorisation du titulaire des droits d'exploitation