

Hauts-de-France, Somme
Amiens
rue Saint-Maurice

Recensement du cimetière de la Madeleine à Amiens - dossier de présentation

Références du dossier

Numéro de dossier : IA80004701
Date de l'enquête initiale : 2004
Date(s) de rédaction : 2015
Cadre de l'étude : patrimoine funéraire le cimetière de la Madeleine

Désignation

Aires d'études : Communauté d'agglomération Amiens Métropole
Milieu d'implantation : en ville

Présentation

Ouvert en 1817, à l'ouest du faubourg Saint-Maurice, le [cimetière de la Madeleine](#) est le nouveau cimetière général d'Amiens, qui conservera cependant cinq autres cimetières ruraux. Dès 1825, il devient un lieu important de l'histoire de la ville et de ses personnalités. Plusieurs guides en font la promotion, ceux d'H. Dusevel (1825) et d'H. Calland (1850) mais surtout celui de Stéphane Comte (1847), qui en donne la description la plus précise. Les frères Duthoit y dessinent plusieurs monuments, au milieu du 19^e siècle.

Agrandi une première fois en 1828, puis en 1872, le cimetière est conçu dès l'origine comme un lieu de promenade. Il est aujourd'hui connu pour la présence du [tombeau de Jules Verne](#).

Protégé au titre des sites en 1947, le cimetière de la Madeleine d'Amiens a constitué le cadre d'un important recensement des concessions perpétuelles identifiées par les sources, depuis 1828 date des premières acquisitions. L'ensemble des concessions perpétuelles est inscrit au titre des monuments historiques depuis 1986. Certains tombeaux ont été classés au titre des monuments historiques en 1995.

Sur les 2111 concessions recensées de 2004 à 2010, 1299 ont fait l'objet d'un dossier individuel illustré, accompagnés de dossiers de synthèse sur les [enclos funéraires](#), les [monuments](#) et le décor.

Parallèlement à ce recensement, le service régional de l'Inventaire général du patrimoine culturel de la région Picardie a mené une étude du patrimoine funéraire de 20 communes d'Amiens métropole ([cimetières](#) et [monuments](#)), qui constitue un cadre de réflexion élargi, prenant en compte, notamment, les autres cimetières de la ville d'Amiens. C'est dans ce cadre topographique qu'ont été réalisés les dossiers sur le cimetière et sa chapelle.

Références documentaires

Documents d'archive

- AD Somme. Série O ; 99 O 211. **Amiens. Cimetières avant 1869.**
- AD Somme. Série O ; 99 O 277. **Amiens. Cimetières 1870-1939.**
- BM Amiens. Série M ; 2 M 17/1. **Cimetières d'Amiens.**
- BM Amiens. Série M ; 2 M 17/2. **Cimetières d'Amiens.**

- BM Amiens. Série M ; 2 M 18/1. **Autorisations de constructions de caveaux et de monuments (1807-1828).**
- BM Amiens. Série M ; 2 M 18/2. **Autorisations de constructions de caveaux et de monuments (1849-1859).**
- BM Amiens. Série M ; 2 M 18/3. **Autorisations de constructions de caveaux et de monuments (1870-1874).**
- BM Amiens. Série M ; 2 M 18/4. **Autorisations de constructions de caveaux et de monuments (1874-1884).**
- BM Amiens. Série M ; 2 M 18/8. **Autorisations de constructions de caveaux et de monuments (1900-1904).**
- BM Amiens. Série M ; 2 M 18/9. **Autorisations de constructions de caveaux et de monuments (1905-1906).**
- BM Amiens. Série M ; 2 M 18/10. **Autorisations de constructions de caveaux et de monuments (1907-1910).**
- BM Amiens. Série M ; 2 M 18/11. **Autorisations de constructions de caveaux et de monuments (1913-1917).**
- AC Amiens. **Cimetière de la Madeleine. Registre des concessions.**

Bibliographie

- CALLAND, H. **Guide de l'étranger à Amiens. Description de ses monuments anciens et modernes suivie d'une biographie des hommes remarquables qui sont nés dans cette ville**, augmenté par A. Dubois. Amiens : typographie Lambert-Caron.
- C[OMTE], Stéphane. **Promenades au cimetière de la Madeleine, précédées d'un précis historique sur l'origine de cet établissement, sa première destination, et les diverses transformations qu'il a subies depuis sa fondation jusqu'à nos jours**. Amiens : Imp. Duval et Herment, 1847.
- DUSEVEL, H., MACHART, R. **Notice sur la ville d'Amiens ou description sommaire des rues, places, édifices et monumens les plus remarquables de cette ville ...**, par MM. H. D*** et R. M***. Amiens : Allo-Poiré libraire, 1825.
- GILLMANN, Raymonde. **La Madeleine à Amiens. Un jardin romantique**. Amiens, [1986].
- GILLMANN, Raymonde. **La grande Madeleine d'Amiens**. Amiens : éditions Martelle, [1988].
- CAQUINEAU, Francis, FILOQUE, Julien. **Patrimoine arboré du cimetière de la Madeleine. Inventaire, diagnostic et guide de gestion**. Ville d'Amiens. Service cadre de vie et environnement, unité parcs et jardins, septembre 1998.
- LEGAGNEUR, Ida. **Étude historique. Cimetière de la Madeleine. Plan de gestion**, Lille, 2005.

Illustrations



Vue aérienne du cimetière
de la Madeleine.
Phot. Phot. Inv.
IVR22_20048010570NUCA

Dossiers liés

Dossier(s) de synthèse :

Les enclos funéraires du cimetière de la Madeleine (IA80005026) Hauts-de-France, Somme, Amiens, rue Saint-Maurice , Cimetière de la Madeleine

Les tombeaux et monuments funéraires du cimetière de la Madeleine (IA80005025) Hauts-de-France, Somme, Amiens, rue Saint-Maurice , Cimetière de la Madeleine

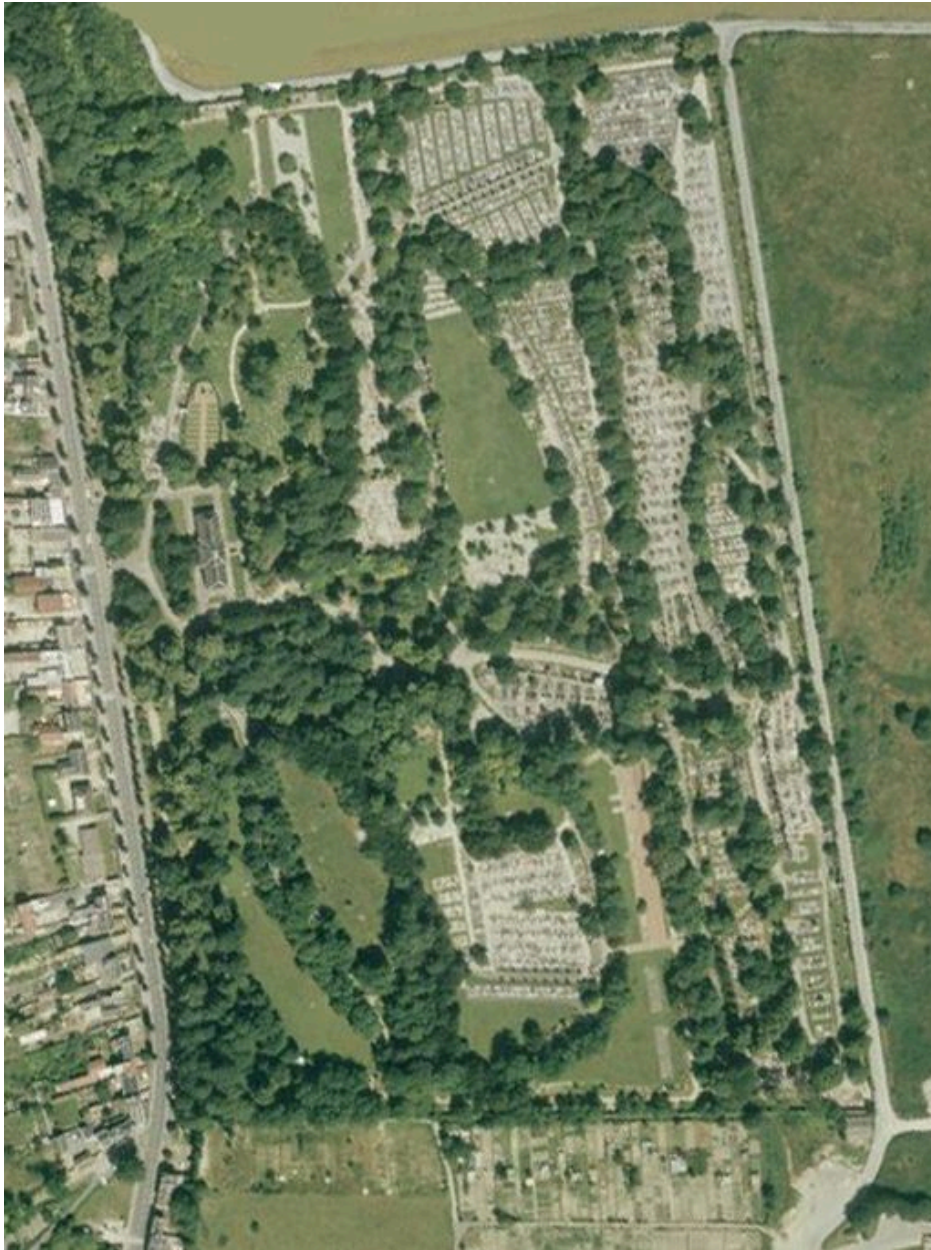
Recensement du cimetière de la Madeleine d'Amiens - conditions d'enquête (IA80010187) Hauts-de-France, Somme, Amiens, rue Saint-Maurice

Oeuvres en rapport :

Ancienne maladrerie puis cimetière communal d'Amiens, dit cimetière de la Madeleine (IA80002397) Hauts-de-France, Somme, Amiens, rue Saint-Maurice

Auteur(s) du dossier : Laurent Nicolas, Isabelle Barbedor, Hélène Schill-Fenninger, Caroline Vincent

Copyright(s) : (c) Région Hauts-de-France - Inventaire général ; (c) Commune d'Amiens



Vue aérienne du cimetière de la Madeleine.

IVR22_20048010570NUCA

Auteur de l'illustration : Phot. Inv.

(c) Région Hauts-de-France - Inventaire général
reproduction soumise à autorisation du titulaire des droits d'exploitation