

Hauts-de-France, Oise
Montataire
rue des Déportés

Ancien moulin à blé des Planches, actuellement usine d'instruments de mesure

Références du dossier

Numéro de dossier : IA60001680
Date de l'enquête initiale : 2006
Date(s) de rédaction : 2006
Cadre de l'étude : patrimoine industriel le bassin creillois
Degré d'étude : étudié

Désignation

Dénomination : moulin à blé, scierie, usine de passementerie, usine de bonneterie, usine d'instruments de mesure
Appellation : Moulin des Planches, Moulin neuf, Pathier et Sarlat, Les Tricotages de l'Oise
Destinations successives : usine d'instruments de mesure
Parties constituantes non étudiées : atelier de fabrication, cheminée d'usine

Compléments de localisation

Milieu d'implantation : en ville
Réseau hydrographique : le Thérain
Références cadastrales : AN, 165-166

Historique

En 1361, les religieux du prieuré de Saint-Leu-d'Esserent qui possèdent le prieuré Saint-Léonard à Montataire, passent un accord avec Pierre et Soulliar des Prés, écuyers du seigneur de Montataire demeurant à Gournay-les-Montataire. Les religieux permettent aux deux frères de traverser leurs terres pour se rendre à pied ou à cheval à leur moulin situé sur le Thérain et d'établir des planches pour passer plus facilement les terres marécageuses. Les religieux du prieuré reçoivent deux deniers par an pour la traversée de leurs terres et peuvent moudre gratuitement leur blé au moulin. En 1404 un bail est passé entre les religieux de Saint-Leu et Jean Leclerc de Montataire pour une maison, une cour, un jardin, des vignes, des aulnois au lieu-dit l'Ourmel des Prés. Jean Leclerc possède "son franc moudre" au moulin des Planches qui appartient à Geoffroy Gaullier et Pierre Després. En 1444, le bail établi par Pierre de Vaudelles entre Jean Hérouart et Jean Crespin fait mention pour la première fois de deux moulins établis côte à côte dont le moulin à blé des Planches, le second, le moulins des Prés étant établi sur une dérivation du Thérain. En 1492, un nouveau bail est passé par Guichard Madaillan, seigneur de Montataire, à Jacques Cochet, charpentier, pour l'exploitation des deux moulins en ruine appelés moulins des Planches (l'un à huile et l'autre à blé). Lors d'un bail passé en 1532 entre Guillaume Madaillan et Antoine Vacquier, les moulins sont reconstruits et tournent avec une seule roue. Au milieu du 16e siècle l'appellation Moulin Neuf englobe toujours les deux moulins. Ils sont acquis par Dastier au début du 19e siècle. L'ancien moulin des Planches change plusieurs fois d'activités dans le 1er quart du 19e siècle : moulin à farine (1806) puis moulin à cailloux servant à concasser les silex pour la faïencerie de Creil (1819), puis scierie de bois d'acajou (1823), activité qui est conservée au moins jusqu'en 1870. Entre 1823 et 1825, la scierie est dirigée par un dénommé Linker et ses associés puis est achetée par Mertian. 5 ouvriers y travaillent et l'usine est constituée de 5 cinq scies actionnées par une roue hydraulique (deux scies horizontales, deux verticales et une circulaire de 2,10 m de diamètre). 750 kg de bois sont débités par semaine. En 1894 ou 1895, un nouveau bâtiment est construit pour installer une fabrique de lacets dirigée par Pathier et Sarlat, deux industriels parisiens. C'est sans doute de cette période que date la cheminée d'usine et la turbine hydrauliques encore visibles. L'usine devient Société Anonyme des Anciens établissements Pathier et Sarlat en 1921. Elle est affectée à la confection sous la raison sociale les Tricotages de l'Oise au milieu des années 1930 et des agrandissements sont réalisés en 1936 (construction d'un vestiaire

pour le personnel), 1943 et surtout 1948 sous la direction de Jean Vielfaure (construction d'une annexe de 516 m² en rez-de-chaussée abritant l'atelier de métiers, de remaillage et de raccourage, des bureaux et un magasin de stockage de produits manufacturés). Le bâtiment du moulin, situé le long du Thérain, est transformé en maison d'habitation en 1946. L'activité industrielle est ainsi recentrée le long de la rue des Déportés. L'activité de confection de la société des Tricotages de l'Oise se poursuit jusqu'en 1964. A cette date, Joseph Molke directeur de la société des Tricotages de l'Oise installe usine de construction mécanique (tôlerie industrielle) comprenant huit presses, une cisaille guillotine, une presse plieuse hydraulique et une cabine à peinture avec rideau d'eau utilisant 25 kg de peinture par jour. L'entreprise Outilec (fabrication d'étalonnages et d'instruments de mesure) occupe aujourd'hui l'ancienne usine de confection. Les bâtiments situés le long du Thérain ont été démolis, seul reste l'annexe de l'usine construite en 1948. La roue du moulin est déposée en 2000 au pied de la cheminée suite à la crue du Thérain de 1999.

Période(s) principale(s) : 2e quart 16e siècle, 18e siècle, 1er quart 19e siècle, 4e quart 19e siècle, 2e quart 20e siècle, 3e quart 20e siècle

Dates : 1532 (daté par source), 1806 (daté par source), 1808 (daté par source), 1819 (daté par source), 1895 (daté par source), 1937 (daté par source), 1943 (daté par source), 1948 (daté par source), 1964 (daté par source)

Personne(s) liée(s) à l'histoire de l'oeuvre : Dastier (commanditaire, attribution par source), Pathier (commanditaire, attribution par source), Sarlat (commanditaire, attribution par source), Jean Vielfaure (commanditaire, attribution par source)

Description

Le bâtiment en rez-de-chaussée se compose de sept travées couvertes en sheds. Il est construit en béton : les poteaux en béton supportent une charpente en béton armé apparente couverte de sheds orientés vers le nord. La toiture est en tuile mécanique et en verre. Une partie du bâtiment est bardée de tôle. Le mur longeant la rue des Déportés est appareillé de pierre sur une épaisseur de 40 cm. La cheminée ronde en brique est toujours visible. Une roue à aubes courbes en métal a été déposée à ses côtés.

Éléments descriptifs

Matériau(x) du gros-oeuvre, mise en oeuvre et revêtement : béton ; pierre ; essentage de tôle

Matériau(x) de couverture : tuile mécanique, verre en couverture

Étage(s) ou vaisseau(x) : en rez-de-chaussée

Couvrements : charpente en béton armé apparente

Type(s) de couverture : shed

Énergies : énergie hydraulique

Statut, intérêt et protection

Statut de la propriété : propriété privée

Références documentaires

Documents d'archive

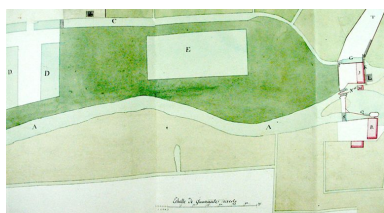
- AC Montataire. Série G ; sous-série 1G : 1G1. **Cadastre napoléonien, 1809.**
- AC Montataire. Série O ; sous-série 1O : 1O19. **Urbanisme, permis de construire : société des Ponts et Travaux en Fer, 1936-1937.**
Urbanisme, permis de construire : société des Tricotages de l'Oise, 1936.
- AC Montataire. Série W ; sous-série 96W : 96W6. **Etablissements classés ; dossier Brissonneau : 1957-1959.**
Dossier société les Tricotages de l'Oise : 1964.
- AC Montataire. Série W ; sous-série 102W : 102W1. **Plan schématique de la société des Tricotages de l'Oise et des agrandissements projetés, 1948.**
- AD Oise. Série H. **Cens et redevances du prieuré à Montataire, 1361-1595.**

- AD Oise. Série M ; sous-série 9M : 9Mp3713. **Réglementation et contrôle des industries, 1830.**
- AD Oise. Série S ; sous-série 9S : 9Sp182. **Déclarations de machines à vapeur, commune de Montataire : établissements des ponts et travaux en fer Joret, 1858 et 1862.**
Profil des moulins situés sur le Thérain, 1823-1824.

Documents figurés

- [Plan légendé des moulins Dastier et du moulin Loison]. Dess., coul., échelle en toises, [vers 1806] (AD Oise ; 7Sp293).
- [Extrait du plan masse : moulins Dastier sur le Thérain]. Dess., coul., 1809 (AC Montataire ; 1G1).
- [Projets de navigation. Plan des deux moulins Dastier : le petit moulin et le moulin à cailloux]. Dess., coul., 1819 (AD Oise ; plan 1323 7).
- [Profil de la roue de la scierie d'acajou située sur la rive droite du Thérain face au moulin d'Astier]. Dess., coul. Echelle de 0,01 m/m, 1823-1824 (AD Oise ; 9Sp182).
- **Montataire (Oise). Pointe de l'Île et pont de la scierie.** Impr. photomé. (carte postale), n. et b., [1er quart 20e siècle] (AC Montataire ; fonds local).
- **Montataire, Barrages.** Impr. photomé. (carte postale), n. et b., [1er quart 20e siècle] (AC Montataire ; fonds local).
- [Papier à lettre à en-tête de la société des Tricotages de l'Oise]. Impr. photomé., n. et b., 1964 (AC Montataire ; 96W6).
- [Plan de la société des Tricotages de l'Oise et des agrandissements projetés]. Plan, n. et b, échelle 0,002 m/m, 1948 (AC Montataire ; 102W1).

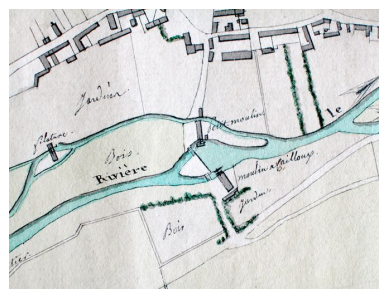
Illustrations



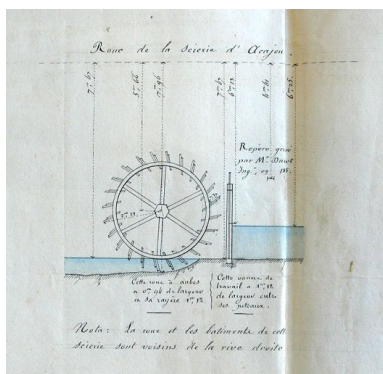
Plan des moulins Dastier, vers 1806 (AD Oise ; 7Sp293).
Repro. Clarisse Lorieux
IVR22_20076005492NUCAB



Extrait du cadastre napoléonien, moulins Dastier, 1809 (AC Montataire ; 1G1).
Repro. Clarisse Lorieux
IVR22_20076005494NUCAB



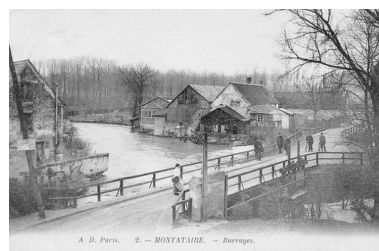
Plan du petit moulin et du moulin à cailloux, 1819 (AD Oise ; plan 1323 7).
Phot. Bertrand Fournier
IVR22_20076005491NUCAB



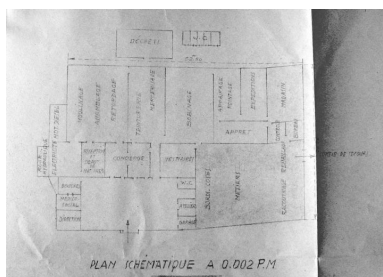
La roue hydraulique de la scierie en 1823 (AD Oise ; 9Sp182).
Repro. Clarisse Lorieux
IVR22_20066005167NUCAB



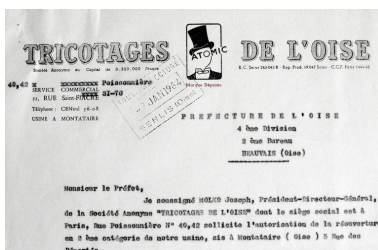
A droite, la scierie d'acajou et à gauche un moulin à blé, début 20e siècle (AC Montataire).
Repro. Clarisse Lorieux
IVR22_20076005573NUCAB



Vue de la scierie, début 20e siècle (AC Montataire).
Repro. Clarisse Lorieux
IVR22_20076005574NUCAB



Plan de la société des Tricotages de l'Oise et des agrandissements projetés, 1948 (AC Montataire ; 102W1).
Repro. Clarisse Lorieux
IVR22_20086005088NUCAB



Papier à lettre à en-tête de la société des Tricotages de l'Oise, 1964 (AC Montataire ; 96W6).
Repro. Clarisse Lorieux
IVR22_20086005087NUCAB



Ateliers couverts de sheds en dents de scie de l'usine de lacets.
Phot. Thierry Lefébure
IVR22_20076000029XA



Cheminée d'évacuation des fumées et ateliers de l'usine de lacets.
Phot. Thierry Lefébure
IVR22_20076000081XA



Cheminée de la machine à vapeur.
Phot. Clarisse Lorieux
IVR22_20066005000NUCA

Dossiers liés

Dossiers de synthèse :

Le patrimoine industriel du bassin creillois - dossier de présentation (IA60001640)

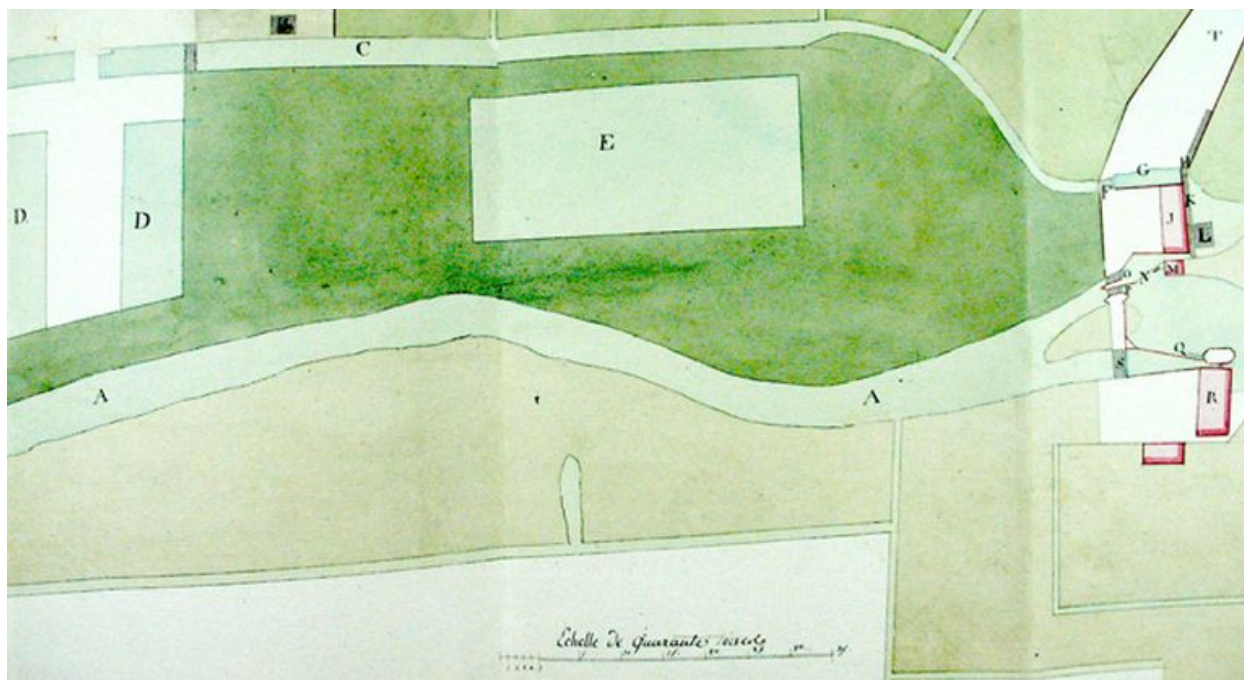
Les installations hydrauliques établies sur le Thérain, dans le bassin creillois (IA60001705)

Les usines textiles et de confection du bassin creillois (IA60001708)

Oeuvre(s) contenue(s) :

Auteur(s) du dossier : Clarisse Lorieux

Copyright(s) : (c) Région Hauts-de-France - Inventaire général ; (c) Département de l'Oise ; (c) Communauté d'agglomération Creil Sud Oise



Plan des moulins Dastier, vers 1806 (AD Oise ; 7Sp293).

IVR22_20076005492NUCAB

Auteur de l'illustration (reproduction) : Clarisse Lorieux

(c) Région Hauts-de-France - Inventaire général ; (c) Département de l'Oise ; (c) Communauté d'agglomération Creil Sud Oise ; (c) Département de l'Oise - Archives départementales
reproduction soumise à autorisation du titulaire des droits d'exploitation



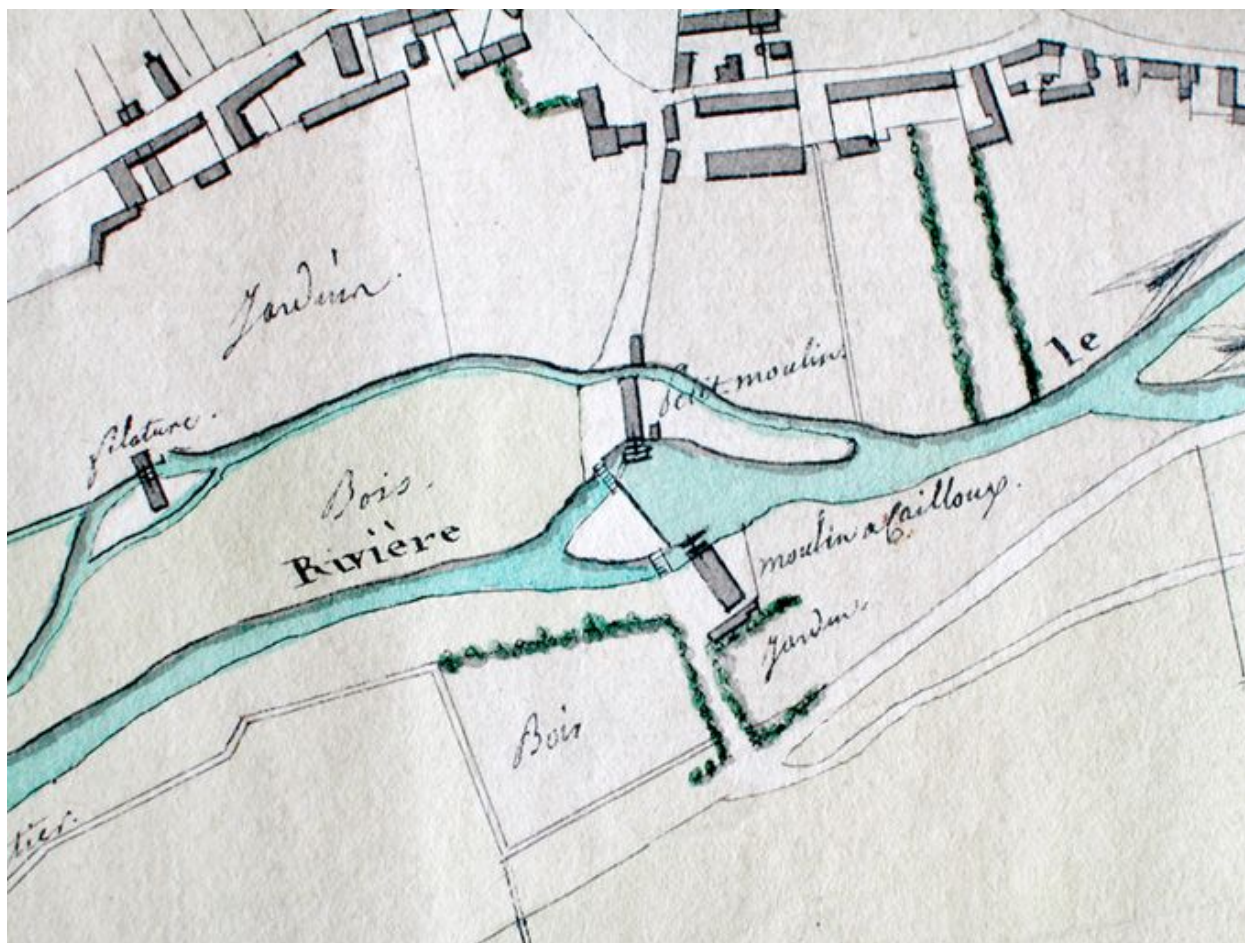
Extrait du cadastre napoléonien, moulins Dastier, 1809 (AC Montataire ; 1G1).

IVR22_20076005494NUCAB

Auteur de l'illustration (reproduction) : Clarisse Lorieux

(c) Région Hauts-de-France - Inventaire général ; (c) Département de l'Oise ; (c) Communauté d'agglomération Creil Sud Oise

reproduction soumise à autorisation du titulaire des droits d'exploitation



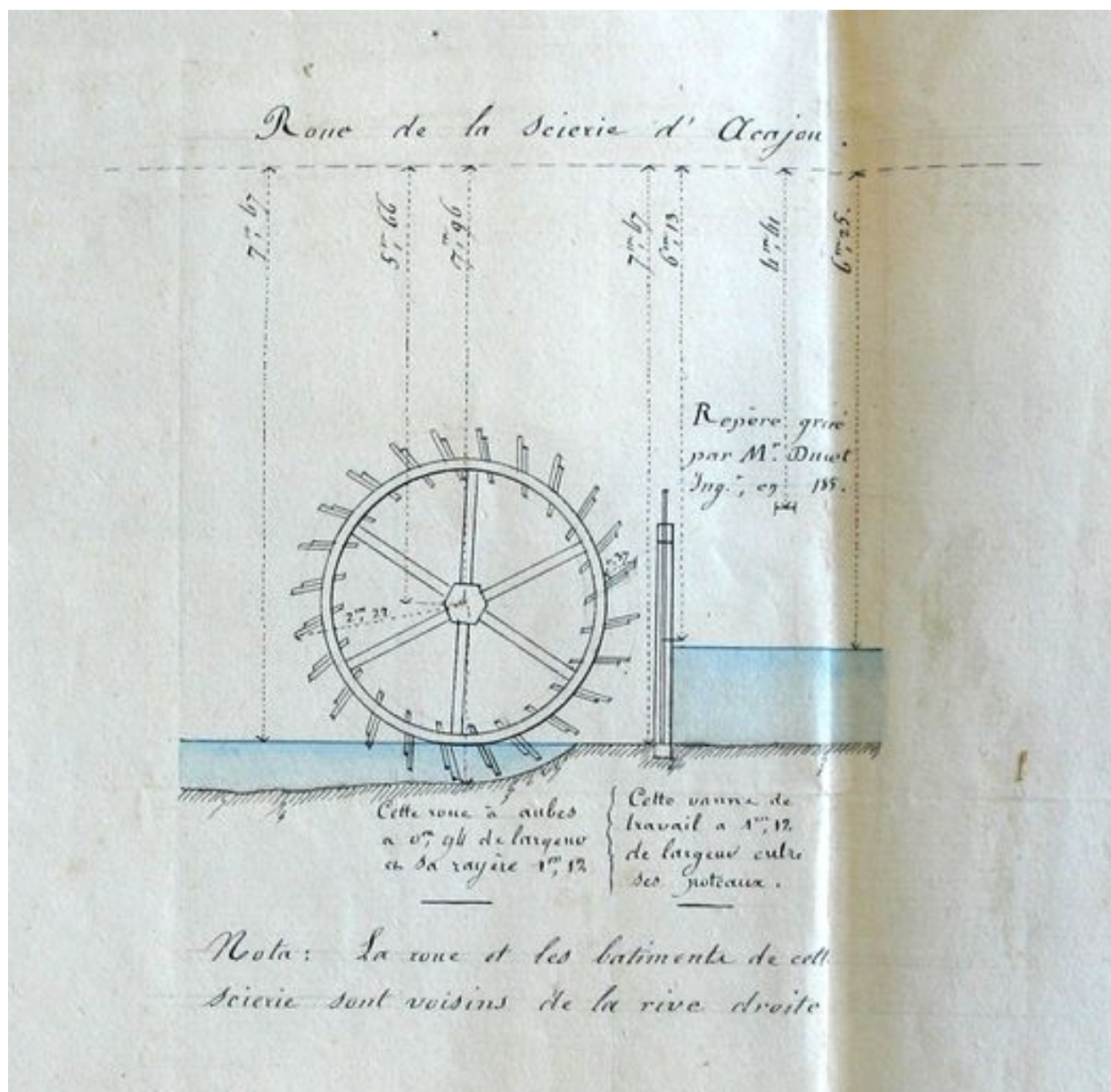
Plan du petite moulin et du moulin à cailloux, 1819 (AD Oise ; plan 1323 7).

IVR22_20076005491NUCAB

Auteur de l'illustration : Bertrand Fournier

(c) Région Hauts-de-France - Inventaire général ; (c) Département de l'Oise ; (c) Communauté d'agglomération Creil Sud Oise ; (c) Département de l'Oise - Archives départementales

reproduction soumise à autorisation du titulaire des droits d'exploitation



La roue hydraulique de la scierie en 1823 (AD Oise ; 9Sp182).

IVR22_20066005167NUCAB

Auteur de l'illustration (reproduction) : Clarisse Lorieux

(c) Région Hauts-de-France - Inventaire général ; (c) Département de l'Oise ; (c) Communauté d'agglomération Creil Sud Oise ; (c) Département de l'Oise - Archives départementales
reproduction soumise à autorisation du titulaire des droits d'exploitation



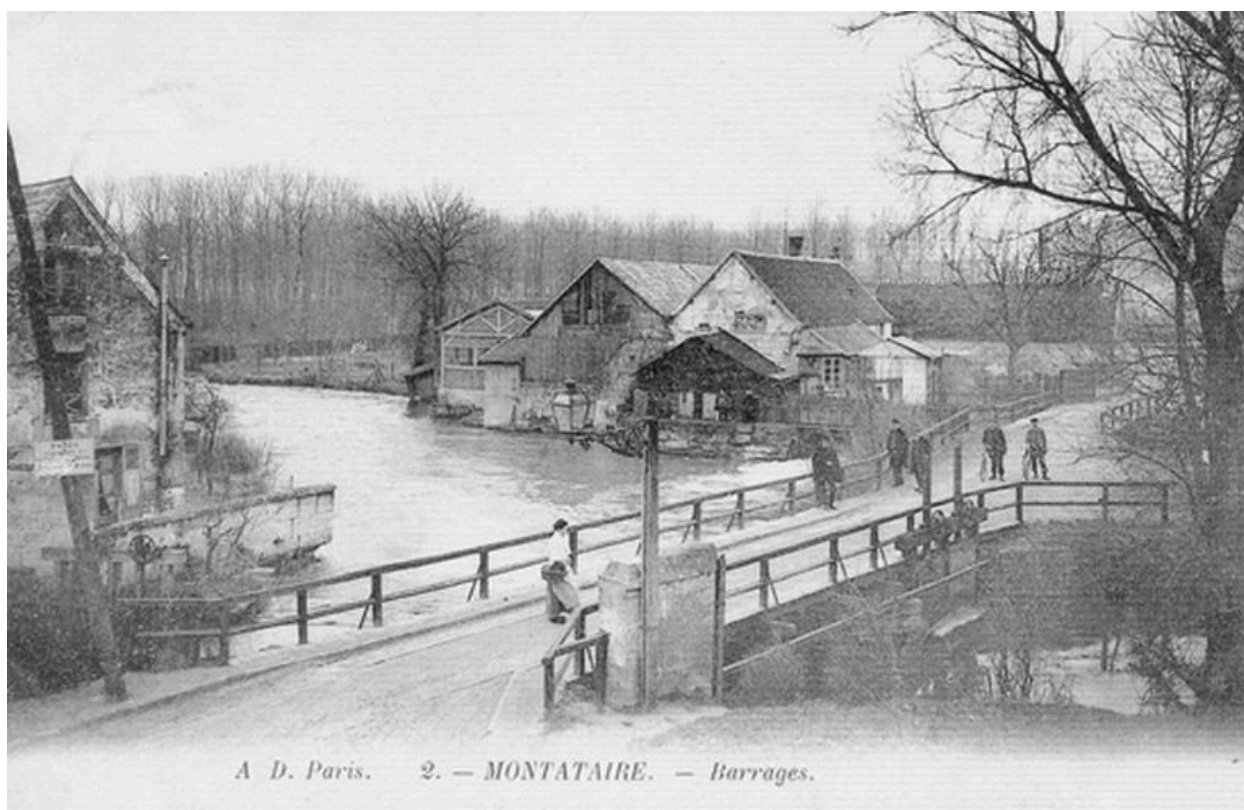
A droite, la scierie d'acajou et à gauche un moulin à blé, début 20e siècle (AC Montataire).

IVR22_20076005573NUCAB

Auteur de l'illustration (reproduction) : Clarisse Lorieux

(c) Région Hauts-de-France - Inventaire général ; (c) Département de l'Oise ; (c) Communauté d'agglomération Creil Sud Oise

reproduction soumise à autorisation du titulaire des droits d'exploitation



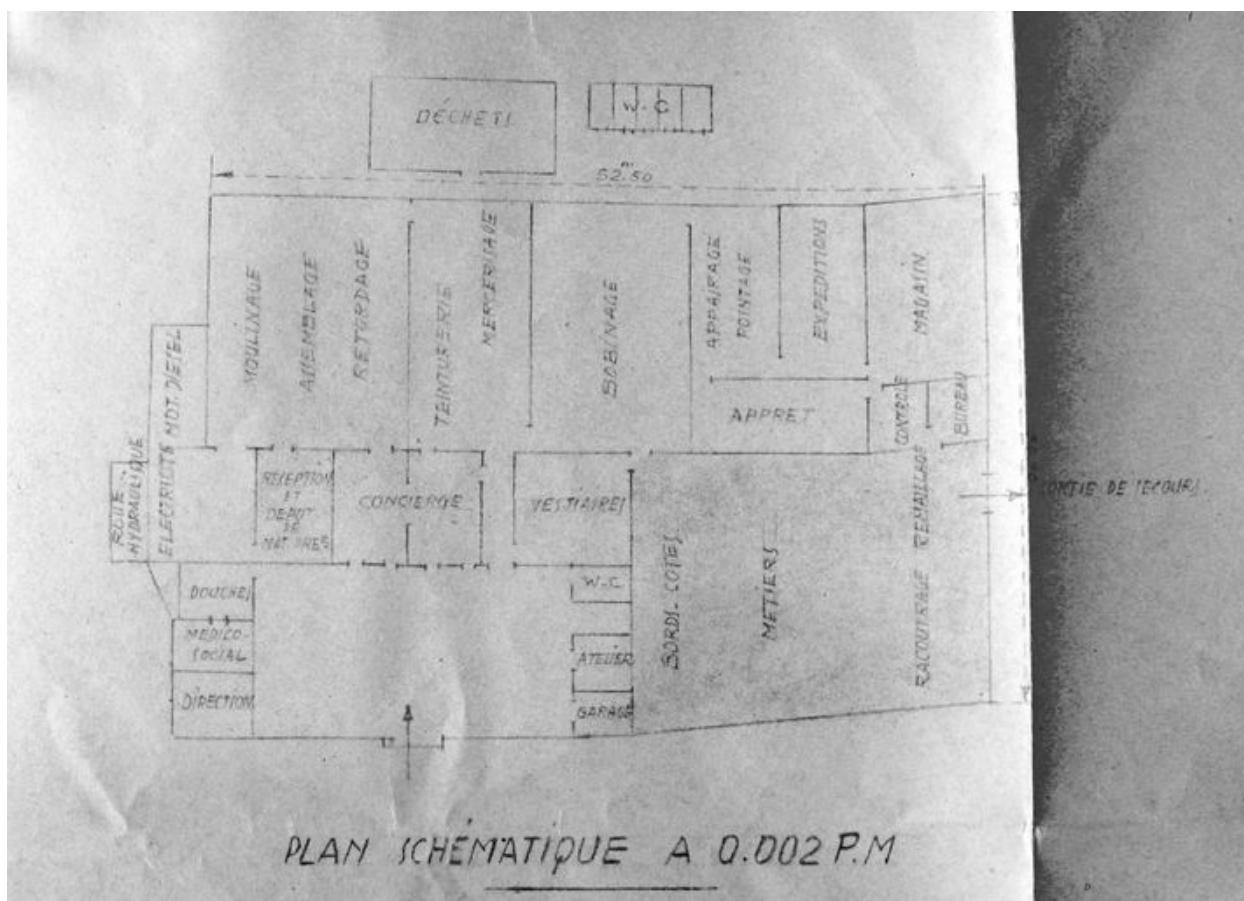
Vue de la scierie, début 20e siècle (AC Montataire).

IVR22_20076005574NUCAB

Auteur de l'illustration (reproduction) : Clarisse Lorieux

(c) Région Hauts-de-France - Inventaire général ; (c) Département de l'Oise ; (c) Communauté d'agglomération Creil Sud Oise

reproduction soumise à autorisation du titulaire des droits d'exploitation



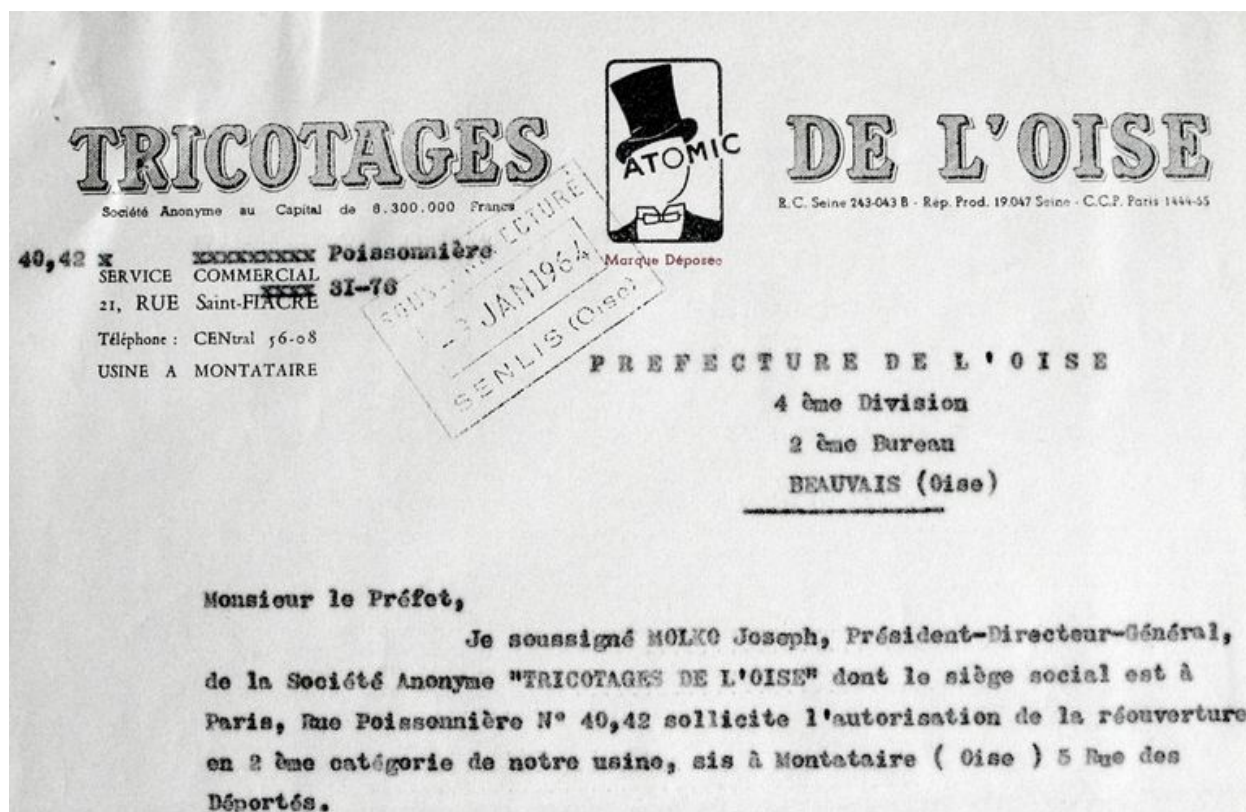
Plan de la société des Tricotages de l'Oise et des agrandissements projetés, 1948 (AC Montataire ; 102W1).

IVR22_20086005088NUCAB

Auteur de l'illustration (reproduction) : Clarisse Lorieux

(c) Région Hauts-de-France - Inventaire général ; (c) Département de l'Oise ; (c) Communauté d'agglomération Creil Sud Oise

reproduction soumise à autorisation du titulaire des droits d'exploitation



Papier à lettre à en-tête de la société des Tricotages de l'Oise, 1964 (AC Montataire ; 96W6).

IVR22_20086005087NUCAB

Auteur de l'illustration (reproduction) : Clarisse Lorieux

(c) Région Hauts-de-France - Inventaire général ; (c) Département de l'Oise ; (c) Communauté d'agglomération Creil Sud Oise

reproduction soumise à autorisation du titulaire des droits d'exploitation



Ateliers couverts de sheds en dents de scie de l'usine de lacets.

IVR22_20076000029XA

Auteur de l'illustration : Thierry Lefébure

(c) Région Hauts-de-France - Inventaire général ; (c) Département de l'Oise ; (c) Communauté d'agglomération Creil Sud Oise

reproduction soumise à autorisation du titulaire des droits d'exploitation



Cheminée d'évacuation des fumées et ateliers de l'usine de lacets.

IVR22_20076000081XA

Auteur de l'illustration : Thierry Lefébure

(c) Région Hauts-de-France - Inventaire général ; (c) Département de l'Oise ; (c) Communauté d'agglomération Creil Sud Oise

reproduction soumise à autorisation du titulaire des droits d'exploitation



Cheminée de la machine à vapeur.

IVR22_20066005000NUCA

Auteur de l'illustration : Clarisse Lorieux

(c) Région Hauts-de-France - Inventaire général ; (c) Département de l'Oise ; (c) Communauté d'agglomération Creil Sud Oise

reproduction soumise à autorisation du titulaire des droits d'exploitation