

Hauts-de-France, Somme
Berteaucourt-les-Dames
Église paroissiale Saint-Nicolas, place du Général-Leclerc

Le mobilier de l'église Saint-Nicolas

Références du dossier

Numéro de dossier : IM80001762

Date de l'enquête initiale : 2011

Date(s) de rédaction : 2011

Cadre de l'étude : inventaire topographique Val-de-Nièvre, mobilier et objets religieux

Désignation

Localisation

Aire d'étude et canton :

Aire d'étude : Grand Amiénois, *Canton* : Domart-en-Ponthieu

Précisions :

Historique

Ruinée sous la Révolution et largement reconstruite dans la seconde moitié du 19^e siècle, l'ancienne église abbatiale Notre-Dame a conservé peu de mobilier ancien, à l'exception notable du monument funéraire de l'abbesse Angélique Charlotte de Halluin, et peut-être de quelques statues ou groupes sculptés en bois polychrome. En effet, lors de sa visite en 1841, l'inspecteur des monuments historiques Hyacinthe Dusevel mentionne une « chaire en bois sculpté, des groupes placés en haut des piliers de la nef, de la croix qui la sépare du chœur, du retable d'autel et du tableau qui l'orne ». Près de l'abside du chœur séparé de la nef par un mur se trouve « un sépulcre en pierre, composé de sept personnages, de grandeur nature », tandis que le sol près de l'église était « jonché partout de débris d'écussons armoriés, de chapiteaux à figures fantastiques et de pierres tombales sur lesquelles sont représentées des abbesses en prières et des chevaliers recouverts de riches cottes d'armes. » Dans *La Picardie* en 1868, le même Dusevel mentionne le « grand autel du sanctuaire » qui a disparu avec les restaurations de 1855 : « C'était un curieux spécimen des autels du 12^e siècle. L'art l'avait enrichi de nombreuses sculptures dentelées et de quatre colonnes courtes chevronnées. » Il indique que la **chaire à prêcher**, plusieurs tableaux de prix et les **orgues** ont été transportés récemment à l'église de Flixecourt. C'est probablement à cette période que la *Mise au tombeau*, groupe sculpté du 16^e siècle qui occupait la chapelle orientée du bras sud, a également quitté son emplacement pour l'église de Villers-Bocage. Les trois cloches, réalisées par le fondeur Cavillier d'Amiens, sont baptisées le 17 mai 1859. Aussi, l'essentiel du mobilier de l'église est postérieur à sa réhabilitation en 1878, sous la conduite de l'architecte Edmond Duthoit qui donne probablement aussi le modèle de certains éléments. En 1878 également, M. Saint a offert un autel. Grâce au produit des quêtes, le maître-autel en pierre est réalisé en 1892 par le sculpteur Morel Damerval de Bernieulles (Pas-de-Calais), d'après les plans d'Edmond Duthoit.

Auteur(s) de l'oeuvre : Morel Damerval (sculpteur), Edmond Duthoit (architecte, attribution par source), Cavillier (fondeur de cloches)

Références documentaires

Documents d'archive

- AMH (Médiathèque de l'Architecture et du Patrimoine). Berteaucourt-les-Dames ; 80/81. **Abbaye**, 1840-1957.

Documents figurés

- **Berteaucourt-les-Dames. Mise au tombeau dans l'abbatiale**, dessin à la plume par Louis Duthoit, 1873. In : *Aimé et Louis Duthoit. Quelques cantons de Picardie*. Amiens : CRDP, 1979. pl. 77

Illustrations



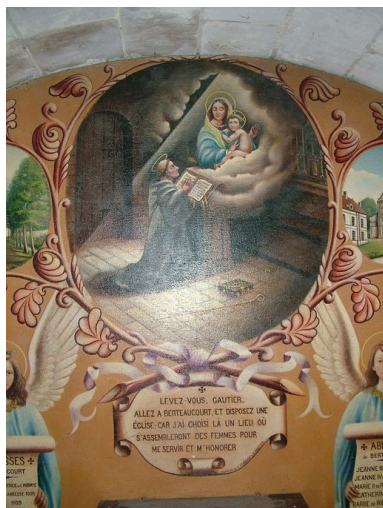
Relevé de la Mise au tombeau,
par Louis Duthoit, 1873 (In :
Aimé et Louis Duthoit..., 1979).
Phot. Monnehay-Vulliet Marie-Laure
IVR22_2010800007NUCA



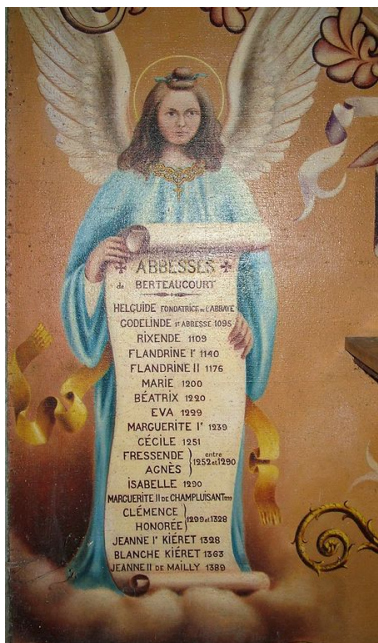
Vue intérieure de l'église.
Phot. Thierry Lefébure
IVR22_20128001149NUC2AQ



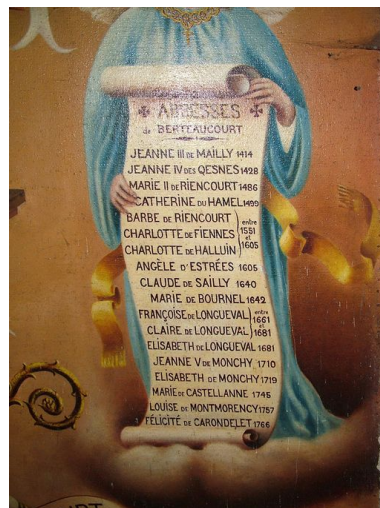
Tableau hagiographique de
l'abbaye Notre-Dame-du-
Pré, A. Renard, curé, 1905.
Phot. Marie-Laure Monnehay-Vulliet
IVR22_20128001402NUC2A



Détail du tableau hagiographique : la
Vierge apparaissant à saint Gautier.
Phot. Frédéric Fournis
IVR22_20118001528NUCA



Détail du tableau hagiographique :
liste des abbesses de
Berteaucourt (début).
Phot. Frédéric Fournis
IVR22_20118001529NUCA



Détail du tableau hagiographique :
liste des abbesses de
Berteaucourt (fin).
Phot. Frédéric Fournis
IVR22_20118001530NUCA



Tableau commémoratif des morts, mosaïque sur ciment, années 1920-1930.
Phot. Thierry Lefébure
IVR22_20128001162NUC2A



Maître-autel, calcaire sculpté, par Morel Damerval sur le plan d'Edmond Duthoit, 1892.
Phot. Frédéric Fournis
IVR22_20118001476NUCA



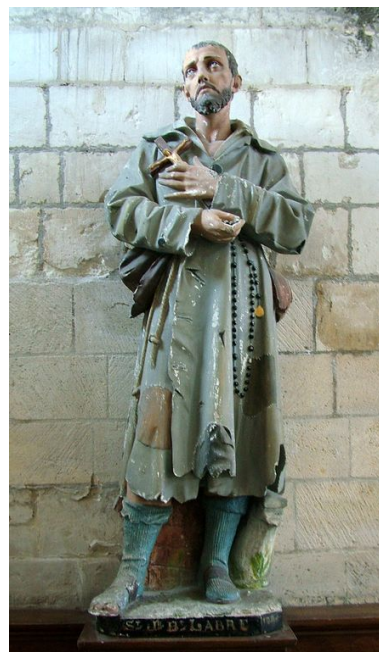
Tabernacle de l'ancien maître-autel (?), bois peint et sculpté, limite 17e siècle 18e siècle.
Phot. Frédéric Fournis
IVR22_20118001479NUCA



Confessionnal, chêne ciré, années 1930.
Phot. Marie-Laure Monnehay-Vulliet
IVR22_20128001403NUC2A



Chemin de croix, bois peint et doré, 4e quart du 19e siècle, station VIII : Jésus console les filles d'Israël qui le suivent.
Phot. Frédéric Fournis
IVR22_20118001478NUCA



Statue : Saint Benoît-Joseph Labre, plâtre polychrome, 1905.
Phot. Frédéric Fournis
IVR22_20118001480NUCA

Dossiers liés

Objet(s) contenu(s) dans l'édifice :

Calvaire de poutre de gloire (IM80001763) Hauts-de-France, Somme, Berteaucourt-les-Dames, Église paroissiale Saint-Nicolas, place du Général-Leclerc

Chaire à prêcher, de style rocaille (IM80001768) Hauts-de-France, Somme, Berteaucourt-les-Dames, Eglise paroissiale Saint-Nicolas, place du Général-Leclerc

Croix : Christ en croix, dit calvaire Saint-Denis (IM80001783) Hauts-de-France, Somme, Berteaucourt-les-Dames, Église paroissiale Saint-Nicolas, place du Général-Leclerc

Fonts baptismaux et leur couvercle (IM80001775) Hauts-de-France, Somme, Berteaucourt-les-Dames, Église paroissiale Saint-Nicolas, place du Général-Leclerc

Groupe sculpté : l'Éducation de la Vierge (IM80001774) Hauts-de-France, Somme, Bertheaucourt-les-Dames, Église paroissiale Saint-Nicolas, place du Général-Leclerc

Le décor sculpté de l'église : façade occidentale, portail latéral sud et chapiteaux de la nef (IM80001765) Hauts-de-France, Somme, Bertheaucourt-les-Dames, Église paroissiale Saint-Nicolas, place du Général-Leclerc

Monument funéraire d'Antoinette Charlotte de Halluin, abbesse de Bertheaucourt (IM80001764) Hauts-de-France, Somme, Bertheaucourt-les-Dames, Église paroissiale Saint-Nicolas, place du Général-Leclerc

Statues en pendant (petite nature) : Saint Benoît de Nursie, Sainte Scholastique (IM80001766) Hauts-de-France, Somme, Bertheaucourt-les-Dames, Église paroissiale Saint-Nicolas, place du Général-Leclerc

Statues en pendant (petite nature) : Vierge à l'Enfant, Saint Roch (IM80001772) Hauts-de-France, Somme, Bertheaucourt-les-Dames, Église paroissiale Saint-Nicolas, place du Général-Leclerc

Tableau et son cadre : la Sainte Famille avec sainte Anne et saint Joachim (IM80001767) Hauts-de-France, Somme, Bertheaucourt-les-Dames, Église paroissiale Saint-Nicolas, place du Général-Leclerc

Tronc (IM80001776) Hauts-de-France, Somme, Bertheaucourt-les-Dames, Église paroissiale Saint-Nicolas, place du Général-Leclerc

Verrière figurée : Saint Jean l'Évangéliste (baie 3) (IM80001777) Hauts-de-France, Somme, Bertheaucourt-les-Dames, Église paroissiale Saint-Nicolas, place du Général-Leclerc

Ancienne église abbatiale Notre-Dame du Pré de Bertheaucourt-les-Dames, devenue église paroissiale Saint-Nicolas (IA80009655) Picardie, Somme, Bertheaucourt-les-Dames, place du Général-Leclerc

Auteur(s) du dossier : Frédéric Fournis

Copyright(s) : (c) Région Hauts-de-France - Inventaire général



Relevé de la Mise au tombeau, par Louis Duthoit, 1873 (In : Aimé et Louis Duthoit..., 1979).

IVR22_2010800007NUCA

Auteur de l'illustration : Monnehay-Vulliet Marie-Laure

(c) Région Hauts-de-France - Inventaire général
reproduction interdite



Vue intérieure de l'église.

IVR22_20128001149NUC2AQ

Auteur de l'illustration : Thierry Lefébure

(c) Région Hauts-de-France - Inventaire général

reproduction soumise à autorisation du titulaire des droits d'exploitation



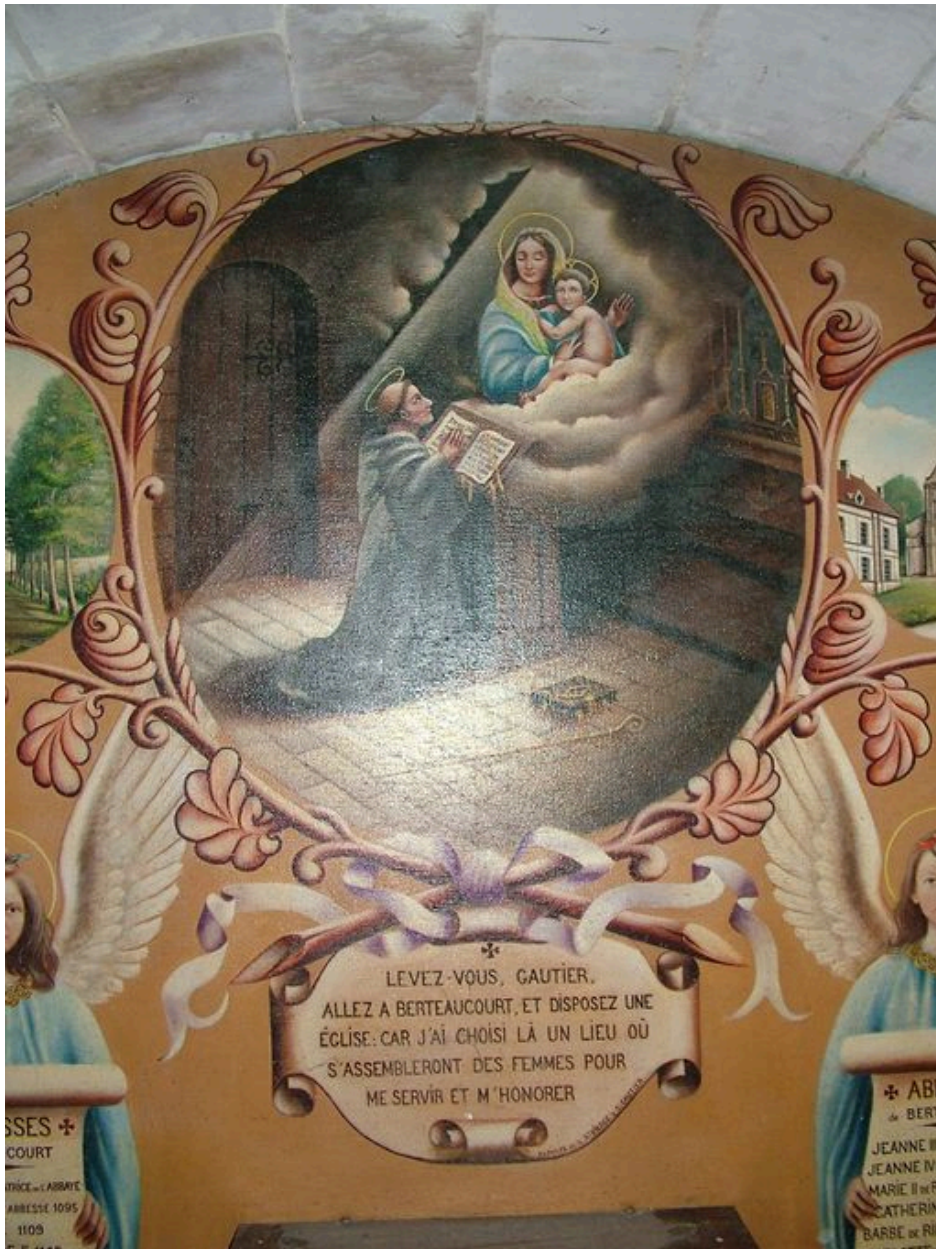
Tableau hagiographique de l'abbaye Notre-Dame-du-Pré, A. Renard, curé, 1905.

IVR22_20128001402NUC2A

Auteur de l'illustration : Marie-Laure Monnehay-Vulliet

(c) Région Hauts-de-France - Inventaire général

reproduction soumise à autorisation du titulaire des droits d'exploitation



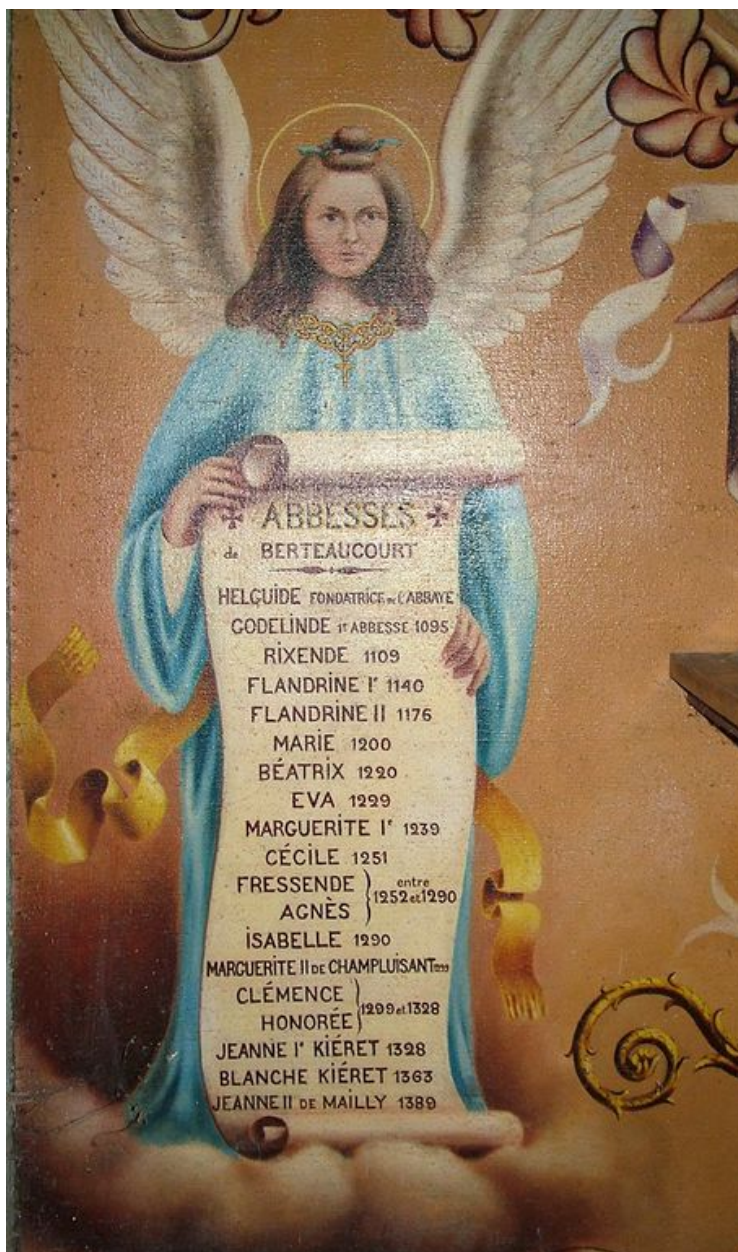
Détail du tableau hagiographique : la Vierge apparaissant à saint Gautier.

IVR22_20118001528NUCA

Auteur de l'illustration : Frédéric Fournis

(c) Région Hauts-de-France - Inventaire général

reproduction soumise à autorisation du titulaire des droits d'exploitation



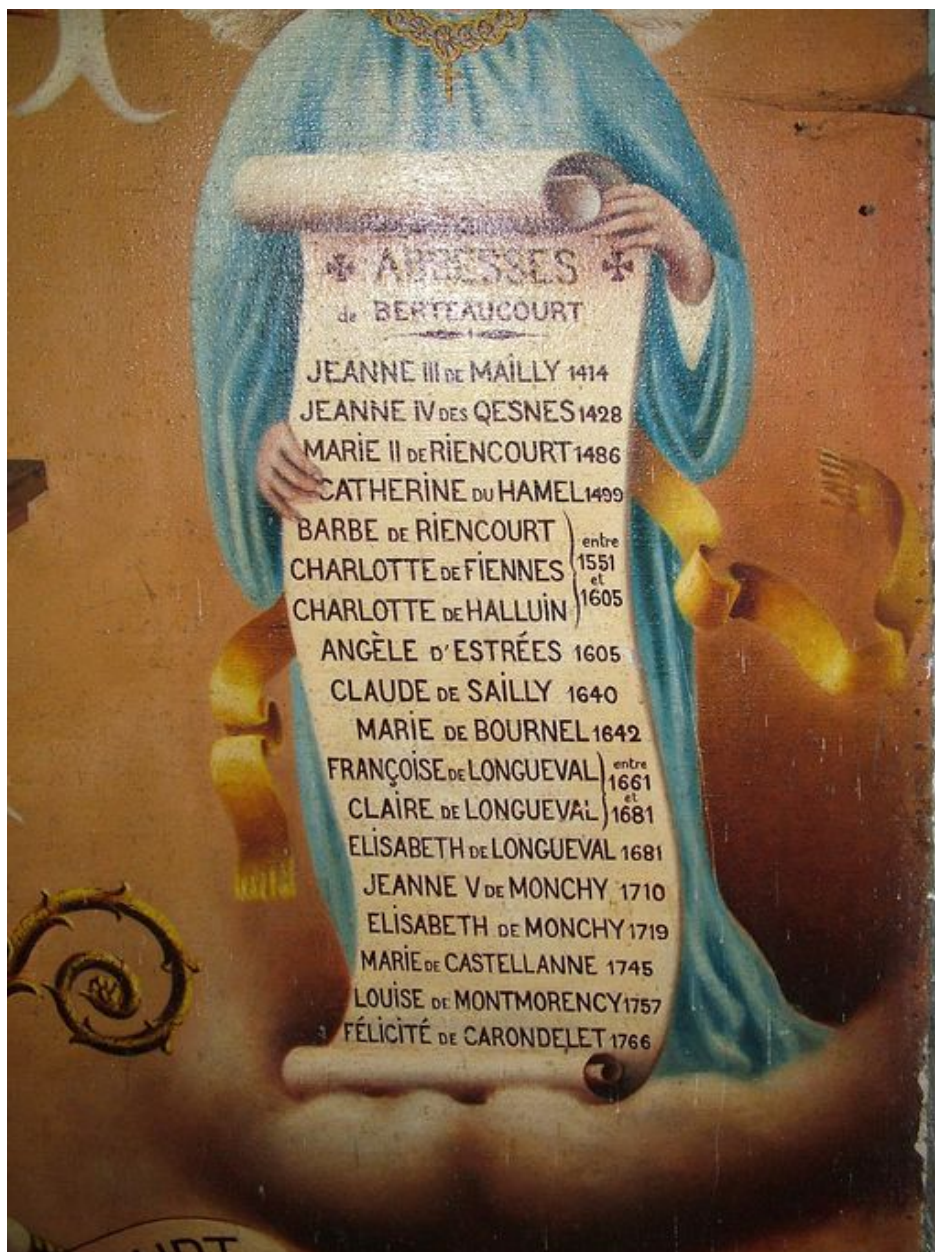
Détail du tableau hagiographique : liste des abbesses de Bertheaucourt (début).

IVR22_20118001529NUCA

Auteur de l'illustration : Frédéric Fournis

(c) Région Hauts-de-France - Inventaire général

reproduction soumise à autorisation du titulaire des droits d'exploitation



Détail du tableau hagiographique : liste des abbesses de Berteaucourt (fin).

IVR22_20118001530NUCA

Auteur de l'illustration : Frédéric Fournis

(c) Région Hauts-de-France - Inventaire général

reproduction soumise à autorisation du titulaire des droits d'exploitation



Tableau commémoratif des morts, mosaïque sur ciment, années 1920-1930.

IVR22_20128001162NUC2A

Auteur de l'illustration : Thierry Lefébure

(c) Région Hauts-de-France - Inventaire général

reproduction soumise à autorisation du titulaire des droits d'exploitation



Maître-autel, calcaire sculpté, par Morel Damerval sur le plan d'Edmond Duthoit, 1892.

IVR22_20118001476NUCA

Auteur de l'illustration : Frédéric Fournis

(c) Région Hauts-de-France - Inventaire général

reproduction soumise à autorisation du titulaire des droits d'exploitation



Tabernacle de l'ancien maître-autel (?), bois peint et sculpté, limite 17e siècle 18e siècle.

IVR22_20118001479NUCA

Auteur de l'illustration : Frédéric Fournis

(c) Région Hauts-de-France - Inventaire général

reproduction soumise à autorisation du titulaire des droits d'exploitation



Confessionnal, chêne ciré, années 1930.

IVR22_20128001403NUC2A

Auteur de l'illustration : Marie-Laure Monnehay-Vulliet

(c) Région Hauts-de-France - Inventaire général

reproduction soumise à autorisation du titulaire des droits d'exploitation



Chemin de croix, bois peint et doré, 4e quart du 19e siècle, station VIII : Jésus console les filles d'Israël qui le suivent.

IVR22_20118001478NUCA

Auteur de l'illustration : Frédéric Fournis

(c) Région Hauts-de-France - Inventaire général

reproduction soumise à autorisation du titulaire des droits d'exploitation



Statue : Saint Benoît-Joseph Labre, plâtre polychrome, 1905.

IVR22_20118001480NUCA

Auteur de l'illustration : Frédéric Fournis

(c) Région Hauts-de-France - Inventaire général

reproduction soumise à autorisation du titulaire des droits d'exploitation