

Hauts-de-France, Somme
Ribeaucourt
rue de l' Église

Église paroissiale Saint-Sulpice et cimetière de Ribeaucourt

Références du dossier

Numéro de dossier : IA80009687

Date de l'enquête initiale : 2011

Date(s) de rédaction : 2011

Cadre de l'étude : inventaire topographique Val-de-Nièvre, patrimoine funéraire Val-de-Nièvre

Degré d'étude : étudié

Désignation

Dénomination : église paroissiale, cimetière

Vocable : Saint-Sulpice

Parties constituantes non étudiées : tombeau, mur de clôture, portail

Compléments de localisation

Milieu d'implantation : en village

Références cadastrales : 1835, B1, 302 à 304 ; 1984, B, 191, 192

Historique

Largement restaurée au milieu du 19^e siècle, puis après les deux guerres mondiales, l'église de Ribeaucourt est difficile à dater. La façade occidentale porte en graffiti la date de 1595 : de fait, la petite porte couverte d'un arc déprimé et mouluré de simples ressauts, porte l'empreinte du 16^e siècle. Elle était surmontée à l'origine d'une baie à remplage, aujourd'hui murée et enduite, mais dont la présence se décèle dans l'élévation intérieure. L'édifice a probablement été repris, voire reconstruit en partie au 18^e siècle, comme peuvent le laisser penser la forme et le style du clocher-porche (proche de celui de l'église de Fransu reconstruit à la même époque), et surtout du chœur avec ses étroits contreforts ainsi que les pilastres et l'arc triomphal qui en ponctuent l'espace intérieur. Les graffitis de chronogrammes sur le mur sud du chœur (1741 et 1766) et de l'abside (1776) indiquent à tout le moins que ces élévations étaient réalisées à ces dates.

Sous l'Ancien Régime, la cure était à la présentation de l'abbaye de Berteaucourt, dont l'abbesse partageait la dîme avec le curé de Beaumetz et le prieur de Domart. En 1804, l'église est érigée en succursale avec la réunion de la cure de Saint-Hilaire-Lanches. Le chef-lieu de la succursale est transféré à Lanches en 1808. Elle est érigée en chapelle vicariale par arrêté préfectoral du 20 octobre 1834, puis à nouveau en succursale par décret du 28 décembre 1861. La nef est reconstruite à partir de 1840, et les travaux sont probablement achevés en 1851 par le maçon Daullé si l'on en croit le graffiti gravé sur le mur sud de la nef. Ces travaux entraînent cependant la destruction accidentelle de l'ancienne **chapelle seigneuriale**. L'arrêté préfectoral du 10 mars 1857 entérine l'accord entre la commune et Charles de Berny, par lequel celui-ci s'engage à céder à la commune le presbytère nouvellement construit, et à régler la couverture de la nef et l'érection de la flèche du clocher. Louis Henry Antoine, architecte de l'arrondissement de Doullens, a déjà donné le 17 avril 1856 le devis estimatif de ces travaux, estimés chacun à 900 francs. En échange, la commune cède à Charles de Berny un terrain au nord de l'église pour y reconstruire la chapelle funéraire.

Quelques tombeaux repérés dans le cimetière (fig.) portent la signature d'entrepreneur de Doullens (Niquet, Boitte, Courtois), de Saint-Léger-lès-Domart (Tombeur), de Longpré (Crépin) et d'Amiens (Lamarre).

Période(s) principale(s) : 16^e siècle, milieu 18^e siècle

Période(s) secondaire(s) : 2^e quart 19^e siècle

Dates : 1840 (daté par source), 1851 (porte la date), 1856 (daté par source)

Auteur(s) de l'oeuvre : Louis Henry Antoine (architecte d'arrondissement, signature), Daullé (maçon, signature), Crépin (entrepreneur, signature), Tombeur (entrepreneur, signature), Boitte (entrepreneur, signature), Lamarre (serrurier, signature), Niquet (entrepreneur, signature), Courtois (entrepreneur, signature)

Description

L'église est construite en calcaire appareillé en pierre de taille sur un soubassement de grès (élévation occidentale) et de de brique (nef et chœur). Elle est formé d'une nef de trois travées et d'un chœur d'une travée, légèrement moins large et moins élevé, terminé par une abside polygonale à trois pans dont quatre étroits contreforts épaulent les angles. La façade occidentale, dans laquelle s'ouvre une petite porte couverte d'un arc déprimé mouluré de simples ressauts, forme un pignon découvert prolongé par le clocher-mur initial à deux baies. Celui-ci est complété de deux murs étroits au droit de la façade, formant un porche devant la porte, et d'une structure charpentée essentée d'ardoise à l'arrière. L'arc brisé des baies est appareillé en brique. Une large arcade de communication avec la chapelle funéraire de la famille de Berny est percée dans le mur nord du chœur. Le toit est à longs pans avec croupe polygonale sur l'abside. Le clocher est couvert d'un toit à deux pans prolongé par une flèche polygonale.

L'intérieur de l'édifice est couvert d'une fausse voûte en anse-de-panier (nef et chœur) et d'une fausse voûte en cul-de-four (abside). L'abside, utilisée comme sacristie, est séparée du chœur par une clôture lambrissée à deux portes latérales, à laquelle est adossé la maître-autel. Présence de graffitis (fig.)

Éléments descriptifs

Matériau(x) du gros-oeuvre, mise en oeuvre et revêtement : calcaire, pierre de taille ; essentage d'ardoise

Matériau(x) de couverture : ardoise

Plan : plan en croix latine

Étage(s) ou vaisseau(x) : 1 vaisseau

Couvrements : fausse voûte en anse-de-panier ; fausse voûte en cul-de-four

Type(s) de couverture : toit à longs pans, croupe polygonale ; pignon couvert ; pignon découvert ; flèche polygonale ; appentis

Typologies et état de conservation

Typologies : choeur à abside polygonale ; clocher-mur ; cimetière d'enclos paroissial (churchyard)

Statut, intérêt et protection

Comme la plupart des églises de la région construites en craie (Bouchon, Franqueville, Fransu, Pernois, Surcamps), l'église de Ribeaucourt porte des graffitis tracés sur les murs extérieurs, dont certains, datant du 18e siècle, sont probablement des épitaphes ou inscriptions funéraires liées aux sépultures du cimetière qui l'entoure.

Statut de la propriété : propriété de la commune

Références documentaires

Documents d'archive

- AD Somme. Série O ; 99 O 3216. **Ribeaucourt. Administration communale, avant 1869.**
Restauration de l'église, 1840-1857
- AD Somme. Série O ; 99 O 3217. **Ribeaucourt. Administration communale, 1870-1939.**
Aménagement du cimetière, 1872-1873

Documents figurés

- **Ribeaucourt. Plan cadastral : section B1**, dessin à l'encre, à l'aquarelle et au lavis sur papier, Fauvel géomètre, 1835 (AD Somme ; 3 P 1461/3).
- **Plan du cimetière**, dessin à l'encre et à l'aquarelle sur papier, 19 mars 1853 (AD Somme ; 99 O 3217).
- **Eglise de Ribeaucourt**, aquarelle sur papier par Oswald Macqueron, 27 mars 1872 (BM Abbeville, collection Macqueron ; Dom. 67).

- **Ribeaucourt. L'Église**, carte postale, cliché Damerville à Domart, phototypie J.-M. Combier à Mâcon, avant 1926 (coll. part.).
- **Basilique de Ribeaucourt**, carte postale colorisée, phototypie Desaix à Paris, avant 1932 (coll. part.).
- **Ribeaucourt (Somme). L'église**, carte postale, Damerville photographe, années 1930 (coll. part.).

Bibliographie

- INVENTAIRE GENERAL DU PATRIMOINE CULTUREL. Région PICARDIE. **Le Val de Nièvre, un territoire à l'épreuve de l'industrie**. Réd. Frédéric Fournis, Bertrand Fournier, et al. ; fotogr. Marie-Laure Monnehay-Vulliet, Thierry Lefébure. Lyon : Lieux Dits, 2013. (Images du patrimoine ; 278). p. 39

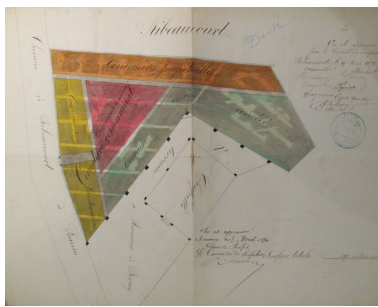
Liens web

- Eglise de Ribeaucourt, aquarelle par Oswald Macqueron, 1872 (BM Abbeville, collection Macqueron ; Dom. 67). : http://www1.arkhenum.fr/bm_abbeville_macqueron/_app/visualisation.php?id=6490

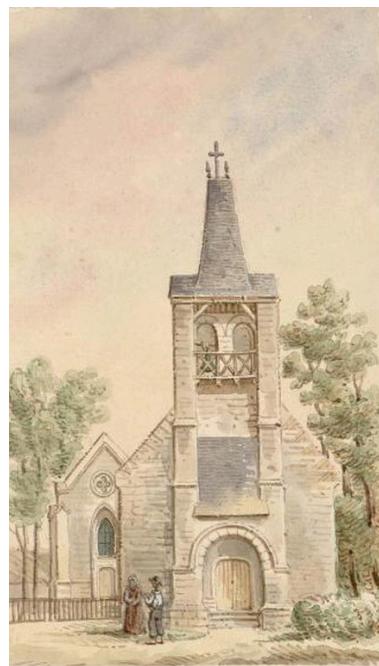
Illustrations



Eglise et cimetière, plan cadastral de 1835, section B1 (AD Somme ; 3 P 1461/3).
Phot. Monnehay-Vulliet Marie-Laure
IVR22_20138000068NUCA



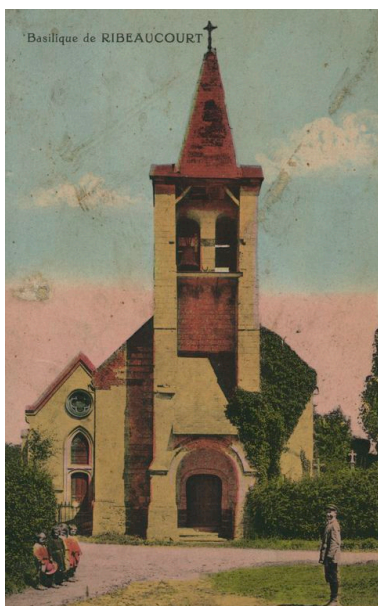
Plan du cimetière, 1853 (AD Somme ; 99 O 3217).
Phot. Frédéric Fournis (reproduction)
IVR22_20088015237NUCA



Vue générale, par Oswald Macqueron, 1872 (BM Abbeville, collection Macqueron ; Dom. 67).
Autr. Oswald Macqueron, Phot. Bibliothèque municipale d'Abbeville
IVR22_20098005492NUCA



Vue générale depuis le sud-ouest, avant 1926 (coll. part.).
Phot. Monnehay-Vulliet Marie-Laure
IVR22_20118000633NUCA



Vues de l'église et de la chapelle funéraire depuis l'ouest, avant 1932 (coll. part.).
Phot. Monnehay-Vulliet Marie-Laure
IVR22_20118000048NUCA



Vue générale depuis le nord, années 1930 (coll. part.)
Phot. Monnehay-Vulliet Marie-Laure
IVR22_20118000155NUCA



Vue de l'église depuis le sud-ouest.
Phot. Marie-Laure Monnehay-Vulliet
IVR22_20108000100XA



Vue générale de l'église et de l'enclos funéraire de la famille de Berny depuis le nord.
Phot. Frédéric Fournis
IVR22_20088015122NUCA



Vue générale de l'église et du cimetière.
Phot. Frédéric Fournis
IVR22_20118001146NUCA



Chevet de l'église et enclos funéraire de la famille de Berny.
Phot. Marie-Laure Monnehay-Vulliet
IVR22_20118000574NUCA



Chevet de l'église et enclos funéraire de la famille de Berny.
Phot. Marie-Laure Monnehay-Vulliet
IVR22_20108000155XA



Chevet de l'église et cimetière.
Phot. Marie-Laure Monnehay-Vulliet
IVR22_20108000103XA



Porte occidentale.
Phot. Frédéric Fournis
IVR22_20118001165NUCA



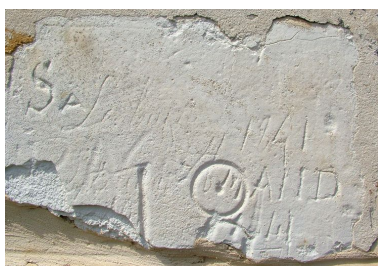
Porte latérale nord.
Phot. Frédéric Fournis
IVR22_20118001441NUCA



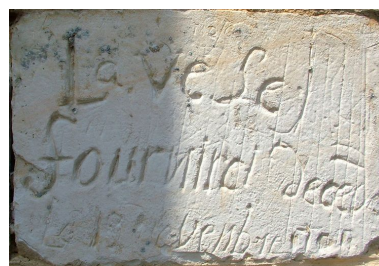
Cadran solaire gravé sur
le mur sud du clocher.
Phot. Frédéric Fournis
IVR22_20118001355NUCA



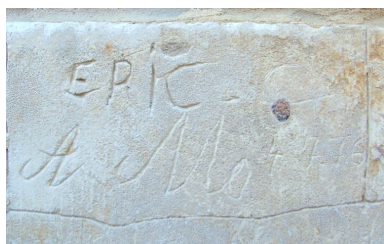
Graffiti sur le mur
occidental : 1595 (?).
Phot. Frédéric Fournis
IVR22_20118001356NUCA



Graffiti sur le mur sud du
choeur portant la date : 1741.
Phot. Frédéric Fournis
IVR22_20118001352NUCA



Graffiti sur le mur du choeur
portant l'épithaphe : Fournirel
décès le 19 décembre 1766 (?).
Phot. Frédéric Fournis
IVR22_20118001353NUCA



Graffiti sur le mur de l'abside
portant la date : 1776.
Phot. Frédéric Fournis
IVR22_20118001351NUCA



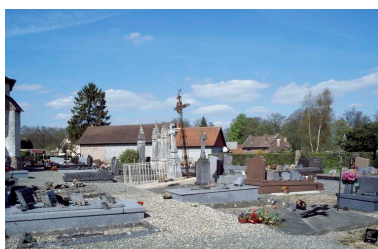
Graffiti sur le mur sud de la
nef portant la signature et la
date : DAULLE/1851/PIERRE.
Phot. Frédéric Fournis
IVR22_20118001354NUCA



Vue de la nef et du choeur.
Phot. Marie-Laure Monnehay-Vulliet
IVR22_20118000675NUCA



Vue de la nef depuis le chœur.
Phot. Marie-Laure Monnehay-Vulliet
IVR22_20118000673NUCA



Vue du cimetière au
chevet de l'église.
Phot. Marie-Laure Monnehay-Vulliet
IVR22_20108000105XA



Tombeau (stèle funéraire)
de Cyrille Frête, curé de
Ribeaucourt (+ 4 avril 1884),
signé : NIQUET/A DOULLENS.
Phot. Frédéric Fournis
IVR22_20118001447NUCA



Tombeau (stèle funéraire) de la
famille Debray-Carpentier, fin du 19e
siècle, signé : CREPIN/A LONGPRE.
Phot. Frédéric Fournis
IVR22_20118001465NUCA



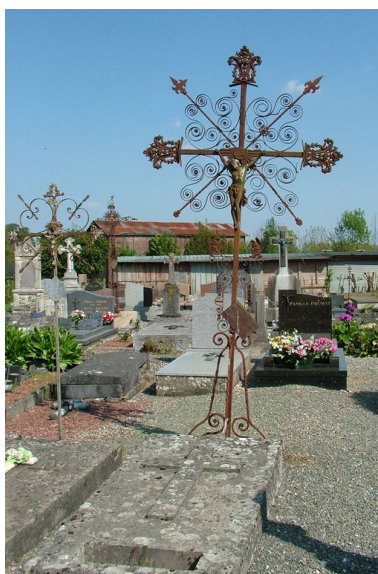
Ensemble de deux tombeaux
identiques juxtaposés (stèle
funéraire), élevés pour les
familles Martin-Carpentier et
Carpentier, fin du 19e siècle,
signés : CREPIN/A LONGPRE.
Phot. Frédéric Fournis
IVR22_20118001464NUCA



Tombeau (obélisque) de
Prudence Douillet née Fafe
(1827-1891) et de Casimir Douillet
(1823-1893), fin du 19e siècle.
Phot. Frédéric Fournis
IVR22_20118001449NUCA



Tombeau (croix funéraire)
de Zéphirine Léontine
Chivé (1858-1893).
Phot. Frédéric Fournis
IVR22_20118001463NUCA



Tombeau (croix funéraire) de
Placide Martin (1861-1896)
et de son épouse Marie Caron
(1859-1940), fin du 19e siècle.
Phot. Frédéric Fournis
IVR22_20118001462NUCA



Tombeau (chapelle) de la
famille Martin, fin du 19e siècle,
avec porte en fonte portant la
signature : LAMARRE/RUE
DES BOUTEILLES/AMIENS.
Phot. Frédéric Fournis
IVR22_20118001467NUCA



Tombeau de la famille Legris-
Sallé, fin du 19e ou début du
20e siècle, signé : COURTOIS
DOMART/A DOULLENS.
Phot. Frédéric Fournis
IVR22_20118001443NUCA



Tombeau de la famille
Archieri-Pruvost, fin du 19e
ou début du 20e siècle, signé :
TOMBEUR/A ST LEGER.
Phot. Frédéric Fournis
IVR22_20118001437NUCA



Tombeau (croix funéraire) de
la famille [...]Leroy, fin du
19e ou début du 20e siècle.
Phot. Frédéric Fournis
IVR22_20118001466NUCA



Tombeau (sarcophage) de la famille Sallé, début du 20e siècle (?).
Phot. Frédéric Fournis
IVR22_20118001448NUCA



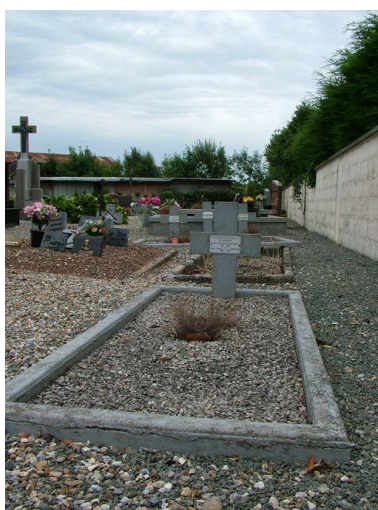
Tombeau de la famille Caron-Montel, années 1930-1940, signé : BOITTE/A DOULLENS.
Phot. Frédéric Fournis
IVR22_20118001442NUCA



Tombeau de trois soldats du Commonwealth tombés durant la Première Guerre mondiale.
Phot. Frédéric Fournis
IVR22_20118001446NUCA



Enclos funéraire de trois missionnaires dominicaines des campagnes, années 1960.
Phot. Frédéric Fournis
IVR22_20118001445NUCA



Tombeau (croix funéraire) de missionnaire dominicaine des campagnes, années 1960.
Phot. Frédéric Fournis
IVR22_20118001444NUCA

Dossiers liés

Oeuvre(s) partie(s) constituante(s) étudiée(s) : Chapelle funéraire de la famille de Berny à Ribeaucourt (IA80009702)
Hauts-de-France, Somme, Ribeaucourt, rue de l' Église

Dossiers de synthèse :

L'architecture religieuse du Val de Nièvre (IA80009788)
Les cimetières du Val de Nièvre [dossier thématique] (IA80009789)

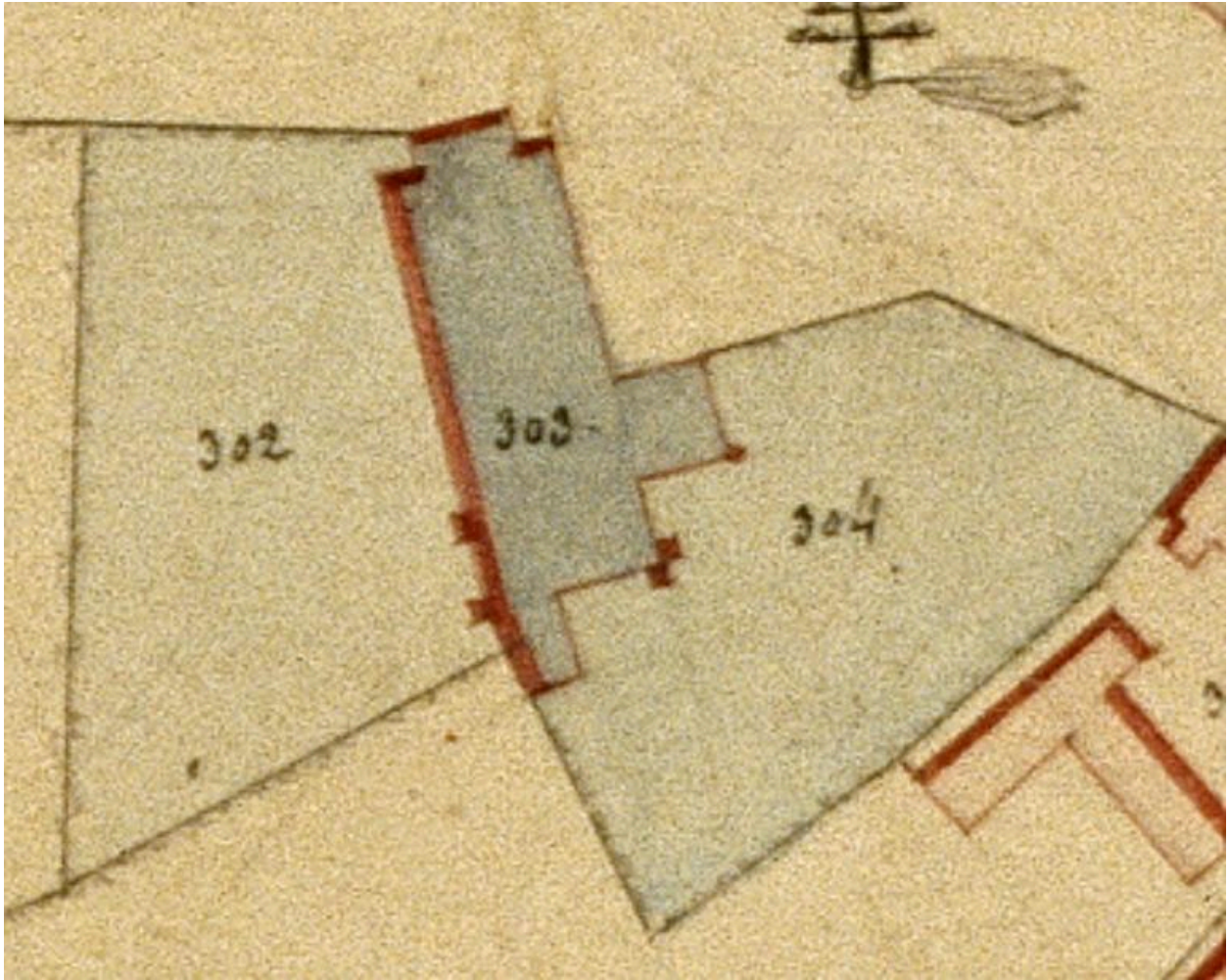
Oeuvre(s) contenue(s) :

Oeuvre(s) en rapport :

Le village de Ribeaucourt (IA80009629) Picardie, Somme, Ribeaucourt
Le mobilier de l'église Saint-Sulpice (IM80001730) Hauts-de-France, Somme, Ribeaucourt, Église paroissiale Saint-Sulpice, rue de l' Église
Église paroissiale Saint-Ferréol et cimetière de Fransu (IA80009679) Hauts-de-France, Somme, Fransu, rue du Bon-Blé

Auteur(s) du dossier : Frédéric Fournis

Copyright(s) : (c) Région Hauts-de-France - Inventaire général



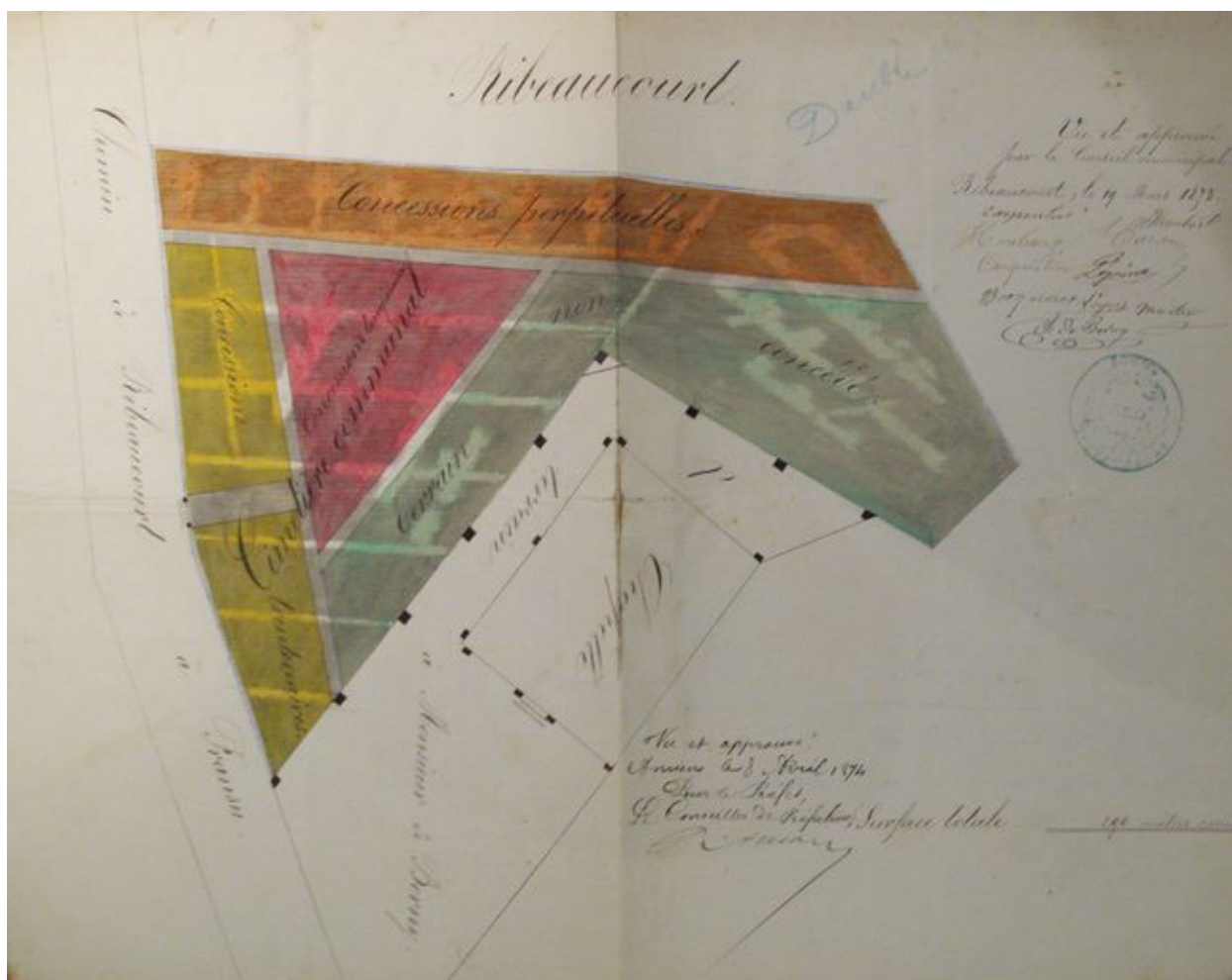
Eglise et cimetière, plan cadastral de 1835, section B1 (AD Somme ; 3 P 1461/3).

IVR22_20138000068NUCA

Auteur de l'illustration : Monnehay-Vulliet Marie-Laure

(c) Région Hauts-de-France - Inventaire général

reproduction soumise à autorisation du titulaire des droits d'exploitation

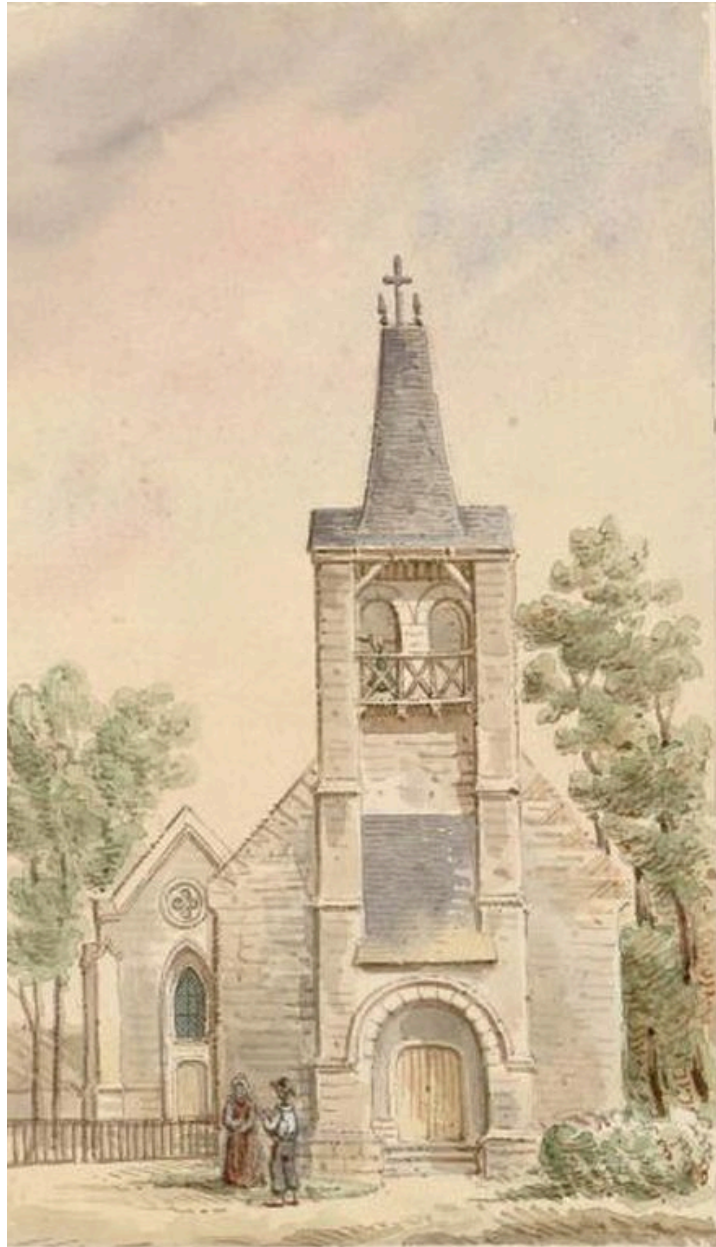


Plan du cimetière, 1853 (AD Somme ; 99 O 3217).

IVR22_20088015237NUCA

Auteur de l'illustration : Frédéric Fournis (reproduction)

(c) Région Hauts-de-France - Inventaire général ; (c) Département de la Somme
reproduction soumise à autorisation du titulaire des droits d'exploitation



Vue générale, par Oswald Macqueron, 1872 (BM Abbeville, collection Macqueron ; Dom. 67).

IVR22_20098005492NUCA

Auteur de l'illustration : Bibliothèque municipale d'Abbeville

Auteur du document reproduit : Oswald Macqueron

(c) Ville d'Abbeville
reproduction interdite

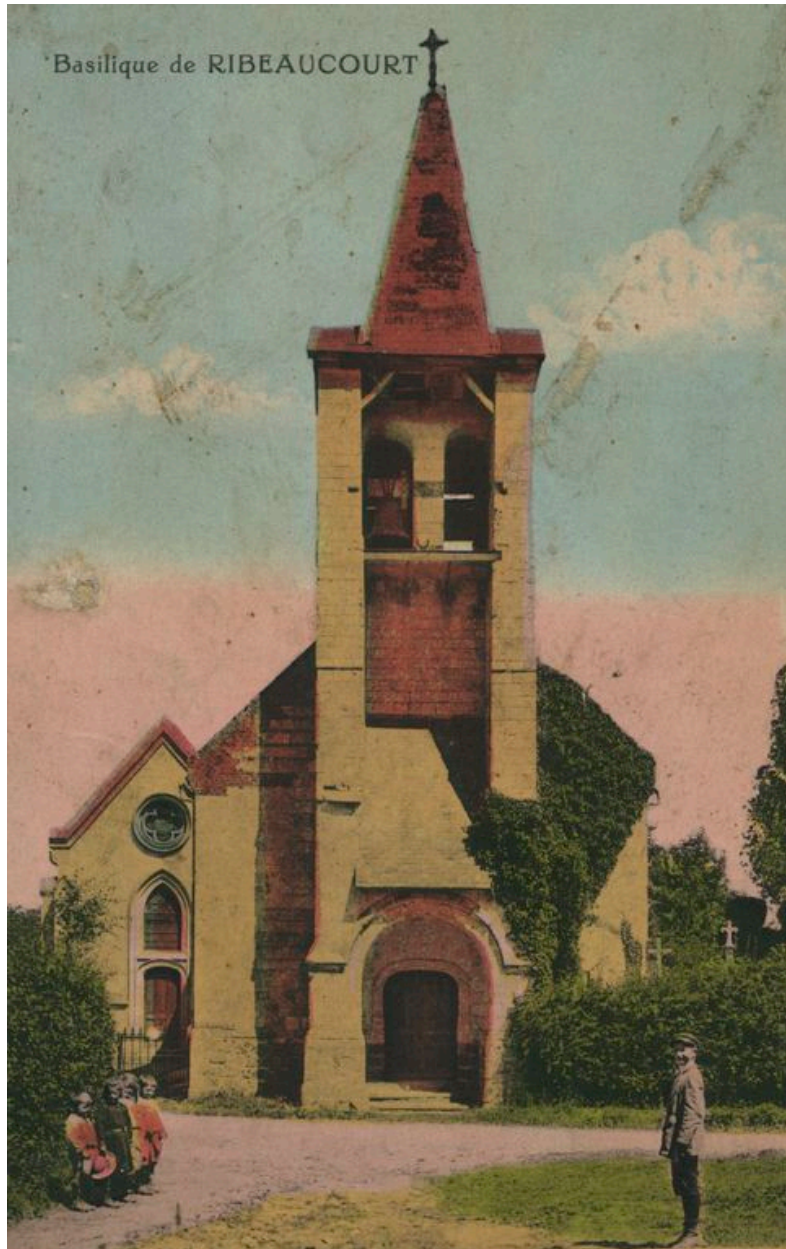


Vue générale depuis le sud-ouest, avant 1926 (coll. part.).

IVR22_20118000633NUCA

Auteur de l'illustration : Monnehay-Vulliet Marie-Laure

(c) Région Hauts-de-France - Inventaire général
reproduction soumise à autorisation du titulaire des droits d'exploitation



Vues de l'église et de la chapelle funéraire depuis l'ouest, avant 1932 (coll. part.).

IVR22_20118000048NUCA

Auteur de l'illustration : Monnehay-Vulliet Marie-Laure

(c) Région Hauts-de-France - Inventaire général

reproduction soumise à autorisation du titulaire des droits d'exploitation



Vue générale depuis le nord, années 1930 (coll. part.)

IVR22_20118000155NUCA

Auteur de l'illustration : Monnehay-Vulliet Marie-Laure

(c) Région Hauts-de-France - Inventaire général

reproduction soumise à autorisation du titulaire des droits d'exploitation



Vue de l'église depuis le sud-ouest.

IVR22_20108000100XA

Auteur de l'illustration : Marie-Laure Monnehay-Vulliet

(c) Région Hauts-de-France - Inventaire général

reproduction soumise à autorisation du titulaire des droits d'exploitation



Vue générale de l'église et de l'enclos funéraire de la famille de Berny depuis le nord.

IVR22_20088015122NUCA

Auteur de l'illustration : Frédéric Fournis

(c) Région Hauts-de-France - Inventaire général

reproduction soumise à autorisation du titulaire des droits d'exploitation



Vue générale de l'église et du cimetière.

IVR22_20118001146NUCA

Auteur de l'illustration : Frédéric Fournis

(c) Région Hauts-de-France - Inventaire général

reproduction soumise à autorisation du titulaire des droits d'exploitation



Chevet de l'église et enclos funéraire de la famille de Berny.

IVR22_20118000574NUCA

Auteur de l'illustration : Marie-Laure Monnehay-Vulliet

(c) Région Hauts-de-France - Inventaire général

reproduction soumise à autorisation du titulaire des droits d'exploitation



Chevet de l'église et enclos funéraire de la famille de Berny.

IVR22_20108000155XA

Auteur de l'illustration : Marie-Laure Monnehay-Vulliet

(c) Région Hauts-de-France - Inventaire général

reproduction soumise à autorisation du titulaire des droits d'exploitation



Chevet de l'église et cimetière.

IVR22_20108000103XA

Auteur de l'illustration : Marie-Laure Monnehay-Vulliet

(c) Région Hauts-de-France - Inventaire général

reproduction soumise à autorisation du titulaire des droits d'exploitation



Porte occidentale.

IVR22_20118001165NUCA

Auteur de l'illustration : Frédéric Fournis

(c) Région Hauts-de-France - Inventaire général

reproduction soumise à autorisation du titulaire des droits d'exploitation



Porte latérale nord.

IVR22_20118001441NUCA

Auteur de l'illustration : Frédéric Fournis

(c) Région Hauts-de-France - Inventaire général

reproduction soumise à autorisation du titulaire des droits d'exploitation



Cadran solaire gravé sur le mur sud du clocher.

IVR22_20118001355NUCA

Auteur de l'illustration : Frédéric Fournis

(c) Région Hauts-de-France - Inventaire général

reproduction soumise à autorisation du titulaire des droits d'exploitation



Graffiti sur le mur occidental : 1595 (?).

IVR22_20118001356NUCA

Auteur de l'illustration : Frédéric Fournis

(c) Région Hauts-de-France - Inventaire général

reproduction soumise à autorisation du titulaire des droits d'exploitation



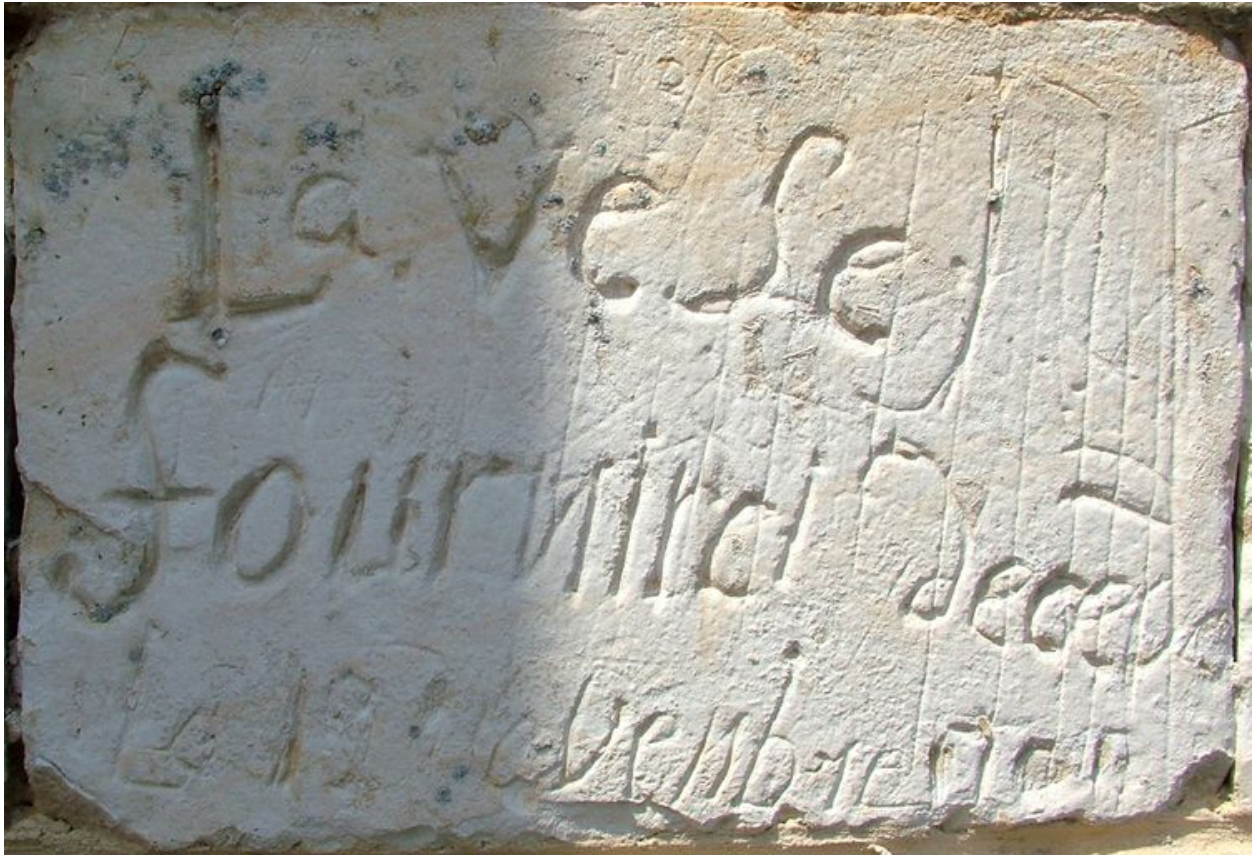
Graffiti sur le mur sud du choeur portant la date : 1741.

IVR22_20118001352NUCA

Auteur de l'illustration : Frédéric Fournis

(c) Région Hauts-de-France - Inventaire général

reproduction soumise à autorisation du titulaire des droits d'exploitation



Graffiti sur le mur du chœur portant l'épithaphe : Fournirel décès le 19 décembre 1766 (?).

IVR22_20118001353NUCA

Auteur de l'illustration : Frédéric Fournis

(c) Région Hauts-de-France - Inventaire général

reproduction soumise à autorisation du titulaire des droits d'exploitation



Graffiti sur le mur de l'abside portant la date : 1776.

IVR22_20118001351NUCA

Auteur de l'illustration : Frédéric Fournis

(c) Région Hauts-de-France - Inventaire général

reproduction soumise à autorisation du titulaire des droits d'exploitation



Graffiti sur le mur sud de la nef portant la signature et la date : DAULLE/1851/PIERRE.

IVR22_20118001354NUCA

Auteur de l'illustration : Frédéric Fournis

(c) Région Hauts-de-France - Inventaire général

reproduction soumise à autorisation du titulaire des droits d'exploitation



Vue de la nef et du chœur.

IVR22_20118000675NUCA

Auteur de l'illustration : Marie-Laure Monnehay-Vulliet

(c) Région Hauts-de-France - Inventaire général

reproduction soumise à autorisation du titulaire des droits d'exploitation



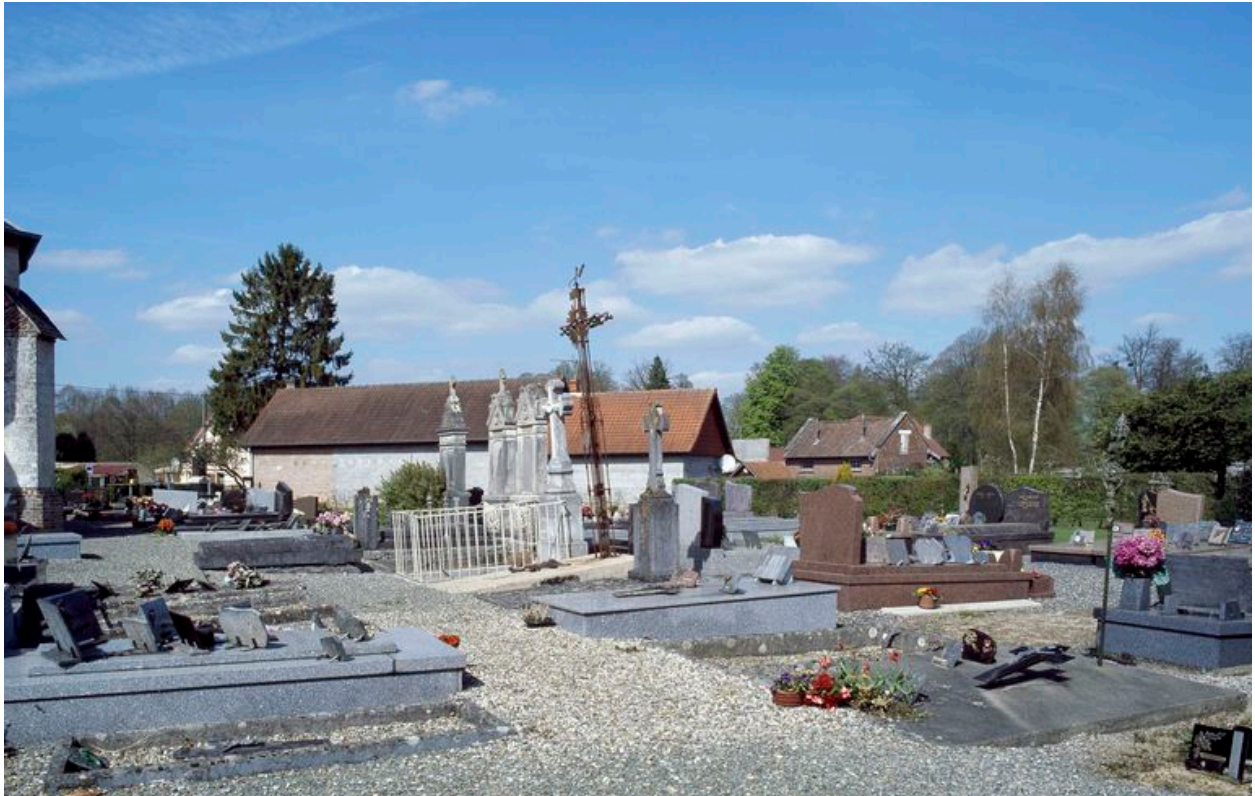
Vue de la nef depuis le chœur.

IVR22_20118000673NUCA

Auteur de l'illustration : Marie-Laure Monnehay-Vulliet

(c) Région Hauts-de-France - Inventaire général

reproduction soumise à autorisation du titulaire des droits d'exploitation



Vue du cimetière au chevet de l'église.

IVR22_20108000105XA

Auteur de l'illustration : Marie-Laure Monnehay-Vulliet

(c) Région Hauts-de-France - Inventaire général

reproduction soumise à autorisation du titulaire des droits d'exploitation



Tombeau (stèle funéraire) de Cyrille Frête, curé de Ribeaucourt (+ 4 avril 1884), signé : NIQUET/A DOULLENS.

IVR22_20118001447NUCA

Auteur de l'illustration : Frédéric Fournis

(c) Région Hauts-de-France - Inventaire général

reproduction soumise à autorisation du titulaire des droits d'exploitation



Tombeau (stèle funéraire) de la famille Debray-Carpentier, fin du 19e siècle, signé : CREPIN/A LONGPRE.

IVR22_20118001465NUCA

Auteur de l'illustration : Frédéric Fournis

(c) Région Hauts-de-France - Inventaire général

reproduction soumise à autorisation du titulaire des droits d'exploitation



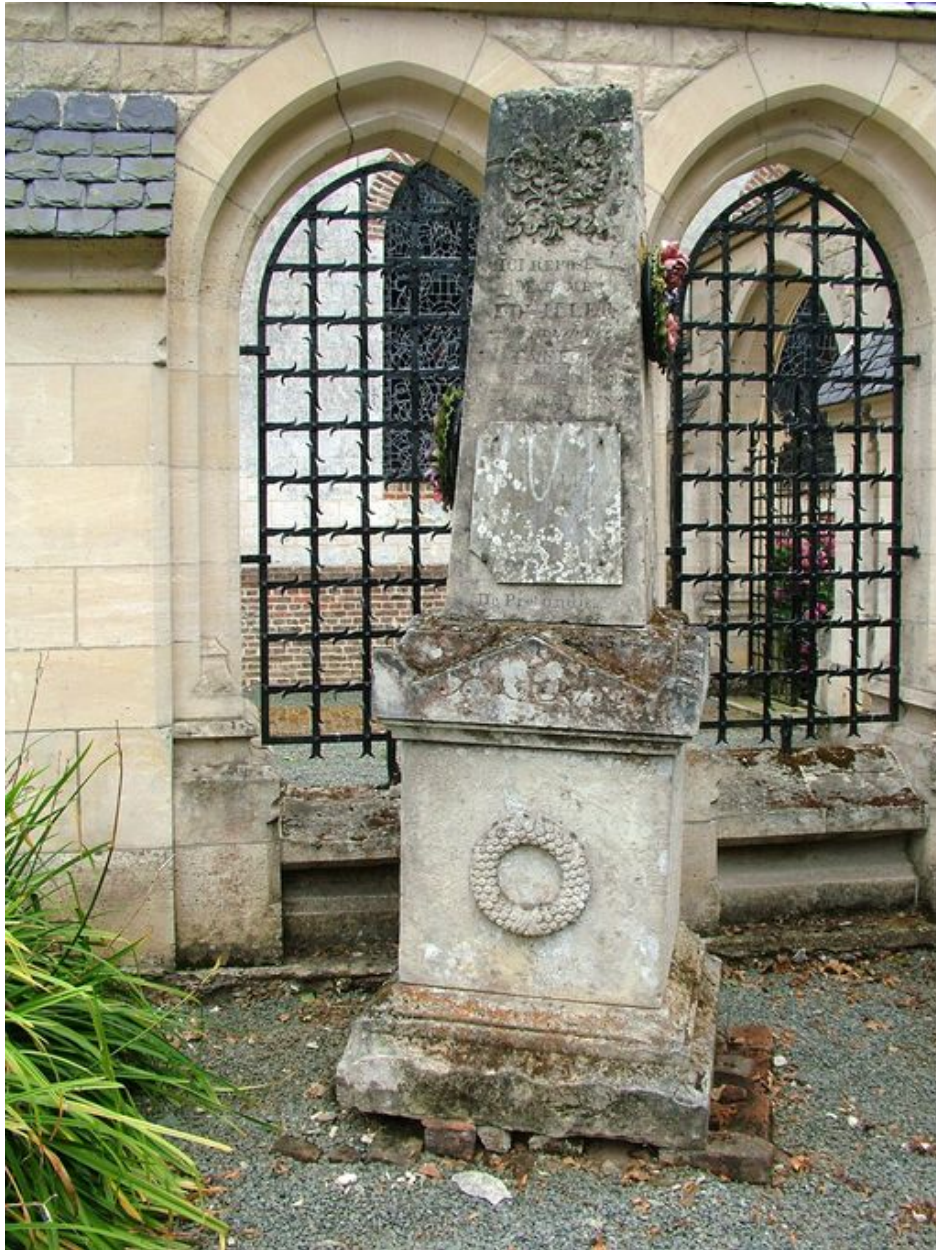
Ensemble de deux tombeaux identiques juxtaposés (stèle funéraire), élevés pour les familles Martin-Carpentier et Carpentier, fin du 19^e siècle, signés : CREPIN/A LONGPRE.

IVR22_20118001464NUCA

Auteur de l'illustration : Frédéric Fournis

(c) Région Hauts-de-France - Inventaire général

reproduction soumise à autorisation du titulaire des droits d'exploitation



Tombeau (obélisque) de Prudence Douillet née Fafe (1827-1891) et de Casimir Douillet (1823-1893), fin du 19e siècle.

IVR22_20118001449NUCA

Auteur de l'illustration : Frédéric Fournis

(c) Région Hauts-de-France - Inventaire général

reproduction soumise à autorisation du titulaire des droits d'exploitation



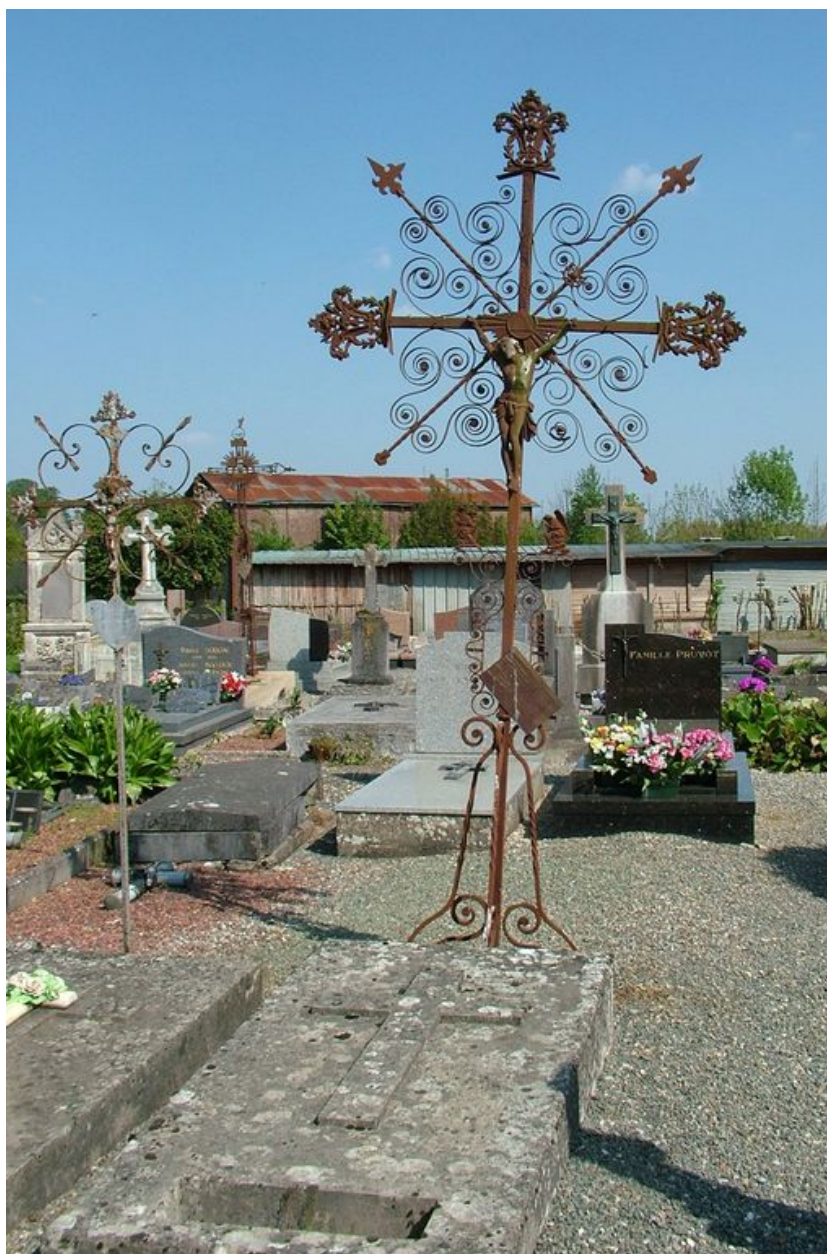
Tombeau (croix funéraire) de Zéphirine Léontine Chivé (1858-1893).

IVR22_20118001463NUCA

Auteur de l'illustration : Frédéric Fournis

(c) Région Hauts-de-France - Inventaire général

reproduction soumise à autorisation du titulaire des droits d'exploitation



Tombeau (croix funéraire) de Placide Martin (1861-1896) et de son épouse Marie Caron (1859-1940), fin du 19e siècle.

IVR22_20118001462NUCA

Auteur de l'illustration : Frédéric Fournis

(c) Région Hauts-de-France - Inventaire général

reproduction soumise à autorisation du titulaire des droits d'exploitation



Tombeau (chapelle) de la famille Martin, fin du 19e siècle, avec porte en fonte portant la signature : LAMARRE/RUE DES BOUTEILLES/AMIENS.

IVR22_20118001467NUCA

Auteur de l'illustration : Frédéric Fournis

(c) Région Hauts-de-France - Inventaire général

reproduction soumise à autorisation du titulaire des droits d'exploitation



Tombeau de la famille Legris-Sallé, fin du 19e ou début du 20e siècle, signé : COURTOIS DOMART/A DOULLENS.

IVR22_20118001443NUCA

Auteur de l'illustration : Frédéric Fournis

(c) Région Hauts-de-France - Inventaire général

reproduction soumise à autorisation du titulaire des droits d'exploitation



Tombeau de la famille Archieri-Pruvost, fin du 19e ou début du 20e siècle, signé : TOMBEUR/A ST LEGER.

IVR22_20118001437NUCA

Auteur de l'illustration : Frédéric Fournis

(c) Région Hauts-de-France - Inventaire général

reproduction soumise à autorisation du titulaire des droits d'exploitation



Tombeau (croix funéraire) de la famille [...]Leroy, fin du 19e ou début du 20e siècle.

IVR22_20118001466NUCA

Auteur de l'illustration : Frédéric Fournis

(c) Région Hauts-de-France - Inventaire général

reproduction soumise à autorisation du titulaire des droits d'exploitation



Tombeau (sarcophage) de la famille Sallé, début du 20e siècle (?).

IVR22_20118001448NUCA

Auteur de l'illustration : Frédéric Fournis

(c) Région Hauts-de-France - Inventaire général

reproduction soumise à autorisation du titulaire des droits d'exploitation



Tombeau de la famille Caron-Montel, années 1930-1940, signé : BOITTE/A DOULLENS.

IVR22_20118001442NUCA

Auteur de l'illustration : Frédéric Fournis

(c) Région Hauts-de-France - Inventaire général

reproduction soumise à autorisation du titulaire des droits d'exploitation



Tombeau de trois soldats du Commonwealth tombés durant la Première Guerre mondiale.

IVR22_20118001446NUCA

Auteur de l'illustration : Frédéric Fournis

(c) Région Hauts-de-France - Inventaire général

reproduction soumise à autorisation du titulaire des droits d'exploitation



Enclos funéraire de trois missionnaires dominicaines des campagnes, années 1960.

IVR22_20118001445NUCA

Auteur de l'illustration : Frédéric Fournis

(c) Région Hauts-de-France - Inventaire général

reproduction soumise à autorisation du titulaire des droits d'exploitation



Tombeau (croix funéraire) de missionnaire dominicaine des campagnes, années 1960.

IVR22_20118001444NUCA

Auteur de l'illustration : Frédéric Fournis

(c) Région Hauts-de-France - Inventaire général

reproduction soumise à autorisation du titulaire des droits d'exploitation