

Hauts-de-France, Nord  
Houplines  
94 rue Victor-Hugo

## Filature Ireland, puis Ireland Frères et C<sup>ie</sup>, puis Henry Ireland et C<sup>ie</sup>, puis tissage Hacot et Colombier, puis Hacot Colombier Lucky (détruit)

### Références du dossier

Numéro de dossier : IA00062815  
Date de l'enquête initiale : 1988  
Date(s) de rédaction : 1990, 2023  
Cadre de l'étude : patrimoine industriel Armentières  
Degré d'étude : recensé

### Désignation

Dénomination : filature, tissage  
Précision sur la dénomination : filature de lin ; filature de jute  
Appellation : Filature Ireland , Hacot Colombier Lucky , Tissage Hacot et Colombier  
Parties constituantes non étudiées : bureau, atelier de fabrication, magasin industriel

### Compléments de localisation

Milieu d'implantation : en ville  
Réseau hydrographique : Lys (La)  
Références cadastrales : 1934, A6, 2156 à 2192 ; 1983, A6, 933 à 936

### Historique

Fondée en 1862 par Alexandre Ireland, la filature de lin emploie alors des ouvriers écossais. La société en nom collectif Ireland frères et C<sup>ie</sup> est créée en 1864. Elle devient en 1898 filature de lin, d'étoupes et de jute Henry Ireland et C<sup>ie</sup>. L'usine est détruite lors de la Première Guerre mondiale. Reconstituée, elle actionne en 1922 près de 500 métiers. L'usine est rachetée à une date inconnue - mais postérieure à 1933 - par la société Hacot et Colombier. En 2020, l'ensemble des bâtiments historiques a disparu. Toutefois, une partie plus contemporaine sur la rue Voltaire est occupée par la Société Hacot-Colombier-Lucky (IA00062816) bureau français de *Lucky Textile Pakistan*, fabricant intégré en linge de maison. En 1889, la filature "Ireland frères" est équipée de 4 700 broches au sec (Annuaire de l'industrie du lin, 1889).  
Période(s) principale(s) : 3e quart 19e siècle, 1er quart 20e siècle  
Dates : 1862 (daté par source)

### Description

Les bureaux, en front de rue, sont en brique et ont un étage et un étage de comble en longs pans brisés qui est éclairé de lucarnes. Toutefois, la partie gauche, par où s'effectue l'entrée dans l'établissement, est en pierre (ou parement). Au rez-de-chaussée, une porte cochère surmontée d'un fronton circulaire à tympan vitré au dessus duquel on peut lire, à demi-effacé, le mot "Filature", est encadrée de deux portes à fronton cintré surmonté des inscriptions "Ireland et Frères". Enfin, l'élévation est couronnée d'un fronton.

Les ateliers de fabrication sont en rez-de-chaussée et sont couverts de toits à longs pans , de croupes, de sheds ou d'extrados de voûte. Les matériaux de couverture sont la brique flamande mécanique, le verre et le béton.

## Éléments descriptifs

Matériau(x) du gros-oeuvre, mise en oeuvre et revêtement : brique ; pierre parement (?)

Matériau(x) de couverture : tuile flamande mécanique, béton en couverture

Étage(s) ou vaisseau(x) : 1 étage carré, étage de comble

Couvrements : charpente métallique apparente ; charpente en bois apparente ; charpente en béton armé apparente

Type(s) de couverture : terrasse, toit à longs pans brisés, croupe ; extrados de voûte, shed ; toit à longs pans

Énergies : énergie thermique : produite sur place ; énergie électrique : achetée

## Typologies et état de conservation

État de conservation : détruit après inventaire

## Statut, intérêt et protection

Cette étude menée en 1988 a fait l'objet d'une mise à jour par le service de l'Inventaire en 2023.

## Références documentaires

### Bibliographie

- **Annuaire de l'industrie linière : lin, chanvre, jute.** Lille : Verly Dubar & C<sup>ie</sup>, 1889.

### Liens web

- Dossier d'origine numérisé. : <http://www2.culture.gouv.fr/documentation/memoire/HTML/IVR31/IA00062815/INDEX.HTM>

## Illustrations



Le tissage Jeanson dans son environnement industriel en 1951 (Source IGN. Photothèque nationale. 02/06/1951).

Repro. Jean-Marc Ramette  
IVR32\_20235905029NUCA



Bureaux, élévation.  
Phot. Olivier Marlard  
IVR31\_19905900974X



Vue générale depuis la rue, vers l'ouest. Entrée de la filature Hacot et Colombier.  
Phot. Olivier Marlard  
IVR31\_19905901075V



Atelier de fabrication, vue générale vers le nord.  
Phot. Olivier Marlard



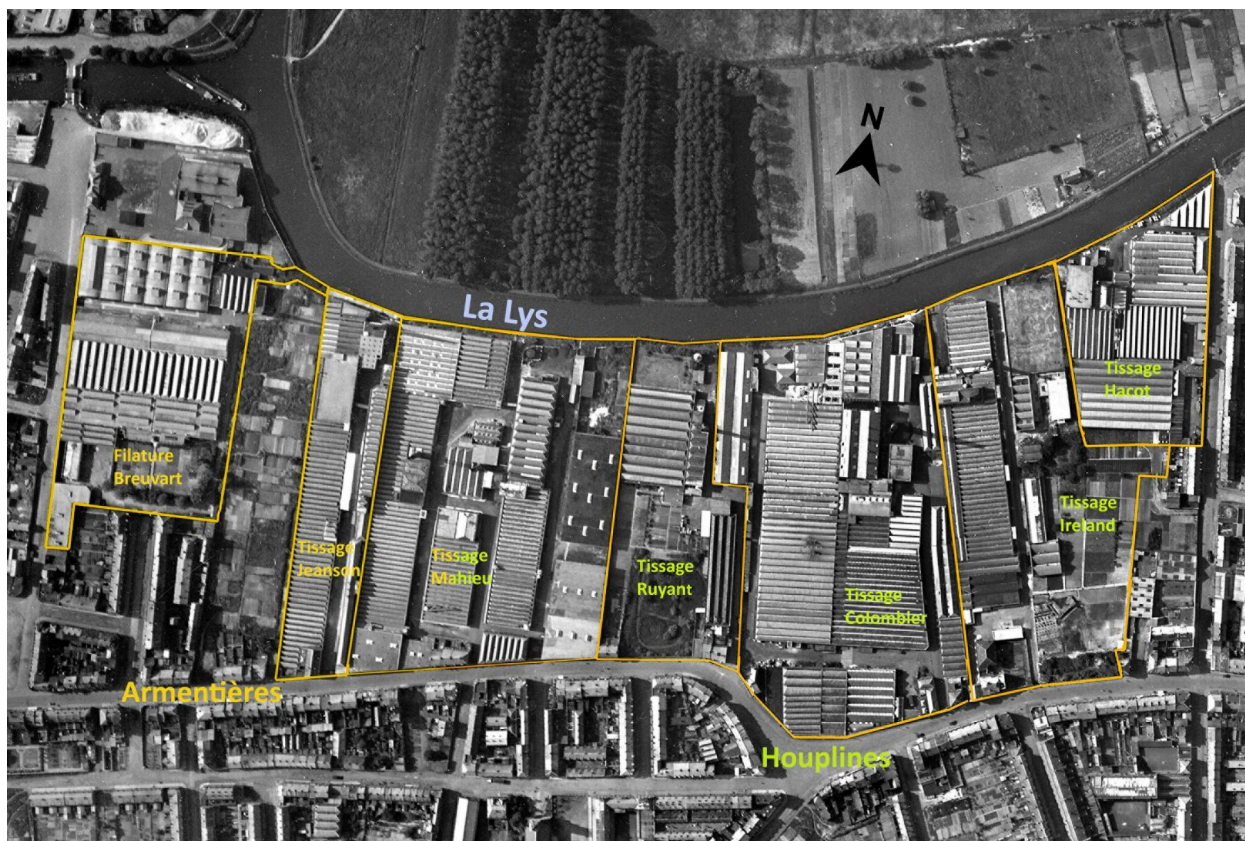
Atelier de fabrication, vue générale vers le sud.  
Phot. Olivier Marlard

IVR31\_19905901080V

IVR31\_19905901066X

Auteur(s) du dossier : Jean-Marc Ramette

Copyright(s) : (c) Région Hauts-de-France - Inventaire général



Le tissage Jeanson dans son environnement industriel en 1951 (Source IGN. Photothèque nationale. 02/06/1951).

Référence du document reproduit :

- **Usines textiles le long de la Lys à Armentières et Houplines**, 1951 (Source IGN. Photothèque nationale. 02/06/1951).

IVR32\_20235905029NUCA

Auteur de l'illustration (reproduction) : Jean-Marc Ramette

Date de prise de vue : 2023

(c) IGN ; (c) Région Hauts-de-France - Inventaire général  
reproduction soumise à autorisation du titulaire des droits d'exploitation



Bureaux, élévation.

IVR31\_19905900974X

Auteur de l'illustration : Olivier Marlard

Date de prise de vue : 1990

(c) Ministère de la culture - Inventaire général

reproduction soumise à autorisation du titulaire des droits d'exploitation



Vue générale depuis la rue, vers l'ouest. Entrée de la filature Hacot et Colombier.

IVR31\_19905901075V

Auteur de l'illustration : Olivier Marlard

Date de prise de vue : 1990

(c) Région Hauts-de-France - Inventaire général

reproduction soumise à autorisation du titulaire des droits d'exploitation



Atelier de fabrication, vue générale vers le nord.

IVR31\_19905901080V

Auteur de l'illustration : Olivier Marlard

Date de prise de vue : 1990

(c) Région Hauts-de-France - Inventaire général

reproduction soumise à autorisation du titulaire des droits d'exploitation



Atelier de fabrication, vue générale vers le sud.

IVR31\_19905901066X

Auteur de l'illustration : Olivier Marlard

Date de prise de vue : 1990

(c) Région Hauts-de-France - Inventaire général

reproduction soumise à autorisation du titulaire des droits d'exploitation