

Hauts-de-France, Somme
Cayeux-sur-Mer
boulevard du Général-Sizaire, rue du Maréchal-Joffre, ancienne rue du Phare

Casino municipal de Cayeux-sur-Mer

Références du dossier

Numéro de dossier : IA80001233

Date de l'enquête initiale : 2002

Date(s) de rédaction : 2003, 2015

Cadre de l'étude : patrimoine de la villégiature la Côte picarde, patrimoine de la villégiature Villégiature et tourisme en Picardie

Degré d'étude : étudié

Désignation

Dénomination : casino

Précision sur la dénomination : casino municipal

Parties constituantes non étudiées : établissement de bains

Compléments de localisation

Milieu d'implantation : en ville

Références cadastrales : 1988, BC, 205

Historique

La station de Cayeux-sur-Mer a connu trois casinos successifs au même emplacement.

En mars 1878, le conseil municipal décide de construire un premier casino sur la plage de Cayeux, afin de retenir les baigneurs et d'en attirer de nouveaux. Pour ce faire, il se propose d'acheter une parcelle des terrains mis en vente par l'Etat depuis 1877. Le 24 mars 1879, quatre lots sont vendus à la commune, au milieu de la plage (lots 48, 49, 55 et 56). Parallèlement, la Société du Casino de Cayeux-sur-Mer est mise en place. Un bail de 18 années court à partir de 1881, au terme desquelles les constructions reviennent à la Société qui revend le casino à la commune en 1899. Selon Le Héron, l'édifice a été livré pour la saison 1880, mais il est agrandi sur les plans de l'architecte Payen, pour la saison de 1881. Cette première construction faisait aussi office d'établissement de bains chauds, établis au sous-sol, comme l'indique un guide touristique de 1883, qui en donne une description : le sous-sol du bâtiment est affecté à divers usages et notamment aux bains chauds. A l'étage, une terrasse règne sur toute la longueur de l'édifice qui est ainsi distribué : à droite, une salle de café avec billard, une salle de lecture ; à gauche une salle de musique et un salon pour les petits jeux (toupie, petits chevaux, billard anglais, etc.), et entre ces deux groupes, une vaste salle de bal et de conversation. Dans le jardin, on trouve des jeux pour les enfants, ainsi qu'un gymnase.

En 1900, l'architecte Léon Käppler est chargé de la conduite des travaux à effectuer, à savoir le redressement de la grande paroi de la salle de bal sur cour, la restauration du grand escalier en façade, la réparation de la balustrade, du plancher et parquet de la terrasse façade sur mer et la réfection de la couverture. En 1903, quelques travaux supplémentaires sont réalisés sous la conduite du même architecte, dont la restauration du plancher du théâtre.

A partir de 1908 (date des plans), la construction d'un second casino est confiée à Léon Käppler. Inauguré le 10 juillet 1910, il s'élève à l'emplacement de l'ancien casino détruit en 1909. En 1911, deux tambours sont ajoutés aux accès afin d'éviter les courants d'air (sur le perron et entrée de la salle de baccara). En 1913, la salle des petits chevaux est agrandie sur les plans de l'architecte Léon Käppler.

Pendant la première guerre mondiale, l'établissement est réquisitionné et sert d'hôpital temporaire. En 1924, le conseil municipal décide de nouvelles modifications, effectives en 1926, sur les plans de l'architecte Eugène Vergnes. Une avancée couverte en terrasse est ajoutée en façade antérieure et un escalier extérieur est ajouté en façade latérale. En 1927, l'architecte Georges Demailly est chargé de la restauration du toit terrasse et, à la même époque, est placée une rampe en fer moulurée qui provient de chez Bernard, entrepreneur à Vincennes.

Au cours de la seconde guerre mondiale, le casino est abandonné et fortement dégradé. A la Libération, il ne subsiste que les murs extérieurs et un **casino provisoire** est alors construit sur une parcelle voisine.

En 1955, les architectes Rondoni et Grimont sont chargés de moderniser le casino municipal. Le projet (non réalisé) reprend l'ancienne distribution intérieure et les volumes du casino ruiné. Un second projet (non réalisé) est présenté en 1958 par l'architecte Robert Grimont, suivant les mêmes principes, seuls les escaliers doivent être élargis, pour des raisons de sécurité (AC Cayeux-sur-Mer). C'est finalement le projet des architectes Herdhebut et Vasselle qui est retenu. Le vieux casino est détruit en juillet 1960 et le permis de construire accordé le 10 janvier 1961. Le nouveau casino est inauguré le 6 juillet 1963 (AC Cayeux-sur-Mer). Les différents volumes du bâtiment correspondent aux diverses fonctions : salles de jeux, dancing, salle de spectacle.

Période(s) principale(s) : 4e quart 19e siècle (détruit), 1er quart 20e siècle (détruit), 3e quart 20e siècle

Dates : 1880 (daté par source), 1908 (daté par source), 1961 (daté par source)

Auteur(s) de l'oeuvre : A. Payen (architecte, attribution par source), Léon François Käppler (architecte, attribution par source), Eugène Vergnes (architecte, attribution par source), Georges Demailly (architecte, attribution par source), Pierre-Joseph Herdhebut (architecte, attribution par source), Vassel (architecte, attribution par source)

Description

L'actuel casino est composé de plusieurs corps de bâtiment, partiellement recouvert d'un enduit ou d'un badigeon, certaines façades présentant des galets de silex en parement. La toiture comporte une juxtaposition de toit en zinc, à un pan.

Éléments descriptifs

Matériau(x) du gros-oeuvre, mise en oeuvre et revêtement : silex, galet ; brique enduit partiel ; badigeon partiel

Matériau(x) de couverture : zinc en couverture

Type(s) de couverture : toit à un pan

Statut, intérêt et protection

Statut de la propriété : propriété de la commune

Références documentaires

Documents d'archive

- AD Somme. Série O ; 99 O 1090. **Cayeux-sur-Mer, travaux communaux (casino) (1870-1939)**.
- AD Somme. Série P ; 3 P 182/13, 3 P 182/14 et 3 P 182/15. **Cayeux-sur-Mer, matrices cadastrales des propriétés bâties (1882-1911)**. cases 752 et 795
- MOISAND, Horace. **Guide pratique et indispensable du baigneur et du touriste dans Le Tréport et ses environs**. Beauvais : C. Moisand, 1883. pp. 279-280

Documents figurés

- **Casino municipal, Cayeux-sur-Mer, élévation sur mer**, par Léon Käppler architecte, 15 novembre 1908 (AD Somme ; 99 O 1090).
- **Casino municipal, Cayeux-sur-Mer, façade rue du Phare**, tirage sur papier bleu, par Léon Käppler architecte, 15 novembre 1908 (AD Somme ; 99 O 1090).
- **Casino municipal, Cayeux-sur-Mer, coupe sur AB**, tirage sur papier bleu, par Léon Käppler architecte, 15 novembre 1908 (AD Somme ; 99 O 1090).
- **Casino municipal, Cayeux-sur-Mer, coupe sur CD**, tirage sur papier bleu, par Léon Käppler architecte, 15 novembre 1908 (AD Somme ; 99 O 1090).

- **Casino municipal, Cayeux-sur-Mer, plan du rez-de-chaussée**, par Léon Käppler architecte, 15 novembre 1908 (AD Somme ; 99 O 1090).
- **Casino municipal, Cayeux-sur-Mer, plan du premier étage**, par Léon Käppler architecte, 15 novembre 1908 (AD Somme ; 99 O 1090).
- **Ville de Cayeux-sur-Mer, projet de transformation du casino municipal, coupe sur CD, coupe sur AB, vue de face**, tirage sur papier bleu, par Eugène Vergnes architecte, 23 octobre 1924 (AC Cayeux-sur-Mer : non coté).
- **Casino municipal de Cayeux**, élévation antérieure, côté mer, relevé, par [Georges Joly architecte ?], 10 septembre 1943 (AC Cayeux-sur-Mer : non coté).
- **Casino municipal de Cayeux**, élévation postérieure, relevé, par [Georges Joly architecte ?], 10 septembre 1943 (AC Cayeux-sur-Mer : non coté).
- **Casino municipal de Cayeux**, plan du rez-de-chaussée, relevé, par [Georges Joly architecte ?], 10 septembre 1943 (AC Cayeux-sur-Mer : non coté).
- **Casino municipal de Cayeux**, plan du premier étage, relevé, par [Georges Joly architecte ?], 10 septembre 1943 (AC Cayeux-sur-Mer : non coté).
- **Casino municipal de Cayeux-sur-Mer (Somme), façade principale (transformation)**, non réalisé, tirage bleu sur papier, par Maurice Rondoni et Robert Grimont architectes, [1955] (AC Cayeux-sur-Mer : non coté).
- **Ville de Cayeux-sur-Mer, projet d'aménagement du casino municipal, façade principale sur mer**, non réalisé, tirage bleu sur papier, par Robert Grimont architecte DPLG à Fort-Mahon-Plage, 3 février 1958 (AC Cayeux-sur-Mer).
- **Ville de Cayeux-sur-Mer, projet d'aménagement du casino municipal, perspectives : vues sur mer**, tirage bleu sur papier avec rehauts de couleur jaune, rouge et verte, par Robert Grimont architecte DPLG à Fort-Mahon-Plage, 3 février 1958 (AC Cayeux-sur-Mer).
- **Cayeux-sur-Mer, casino, esquisse n° 3, plan du niveau + 2**, tirage bleu sur papier, par P. Herdhebaut et F. Vasselle architecte, avril 1960 (AC Cayeux-sur-Mer : non coté).
- **Cayeux-sur-Mer, casino, esquisse n°3, coupes**, tirage bleu sur papier, par P. Herdhebaut et F. Vasselle architecte, avril 1960 (AC Cayeux-sur-Mer : non coté).
- **Casino municipal de Cayeux-sur-Mer**, dessin aquarellé, d'après nature, par Macqueron, 22 octobre 1887 (B.M. Abbeville : carton 57, n° 02313).
- **201 - Cayeux-sur-Mer. Le casino**, carte postale, par L.L. photographe éditeur, 1er quart 20e siècle (coll. part.).
- **100 - Cayeux, la plage et le casino**, carte postale, par L.L. photographe éditeur, 1er quart 20e siècle (coll. part.).
- **1 - Cayeux-sur-Mer. Le casino**, carte postale, par Veuve Bon-Morel éditeur, 1er quart 20e siècle (coll. part.).

- **129 - Cayeux-sur-Mer. Casino, salle de spectacle**, carte postale, par Veuve Bon-Morel éditeur, 1er quart 20e siècle (coll. part.).

Bibliographie

- **Cayeux d'hier. Vie quotidienne à Cayeux-sur-Mer de 1850 à 1940.** Abbeville : Chemins de Traverses, Imprimerie F. Paillard, 1990.
p. 76, 130
- LE HERON, P. **Cayeux-sur-Mer en 1882 avec le plan des terrains à vendre sur la nouvelle avenue d'Umont-d'Urville.** Amiens : Carton-d'Hangest, 1883.
pp. 12-13

Annexe 1

Prix du casino en 1883. Extrait de MOISAND, Horace. **Guide pratique et indispensable du baigneur et du touriste dans Le Tréport et ses environs.** Beauvais : C. Moisand, 1883, p. 280.

Abonnement par famille de 2, 3, 4 ou 5 personnes :

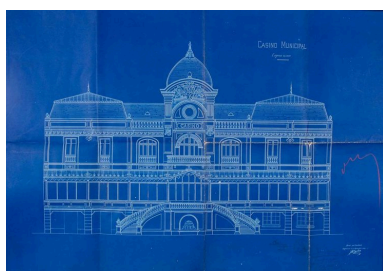
- pour 1 personne : 8 jours à 2 francs, 15 jours à 4 francs, 1 mois à 6 francs, 2 mois à 10 francs, la saison à 12 francs
- pour 2 personnes : 8 jours à 3 francs, 15 jours à 5,50 francs, 1 mois à 9,50 francs, 2 mois à 14 francs, saison à 18 francs
- pour 3 personnes : 8 jours à 4 francs, 15 jours à 8 francs, 1 mois à 12,50 francs, 2 mois à 17 francs, saison à 22 francs
- pour 4 personnes : 8 jours à 5 francs, 15 jours à 9 francs, 1 mois à 14,50 francs, 2 mois à 20 francs, saison à 24 francs
- pour 5 personnes : 8 jours à 5,50 francs, 15 jours à 10 francs, 1 mois à 16,50 francs, 2 mois à 23 francs, saison à 26 francs

Non abonnés :

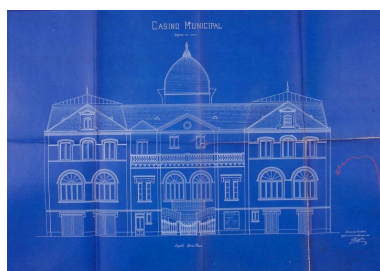
- le jour jusqu'à 6 heures du soir : 20 centimes
- le soir à partir de 6 heures : 25 centimes
- bals : 75 centimes

Les enfants ne paient d'entrée qu'à partir de 10 ans.

Illustrations



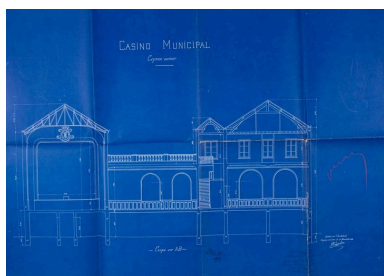
2e casino de Cayeux-sur-Mer, élévation sur mer, par Léon Käppler architecte, 1908 (AD Somme).
Phot. Monnehay-Vulliet Marie-Laure
IVR22_20038000292XAB



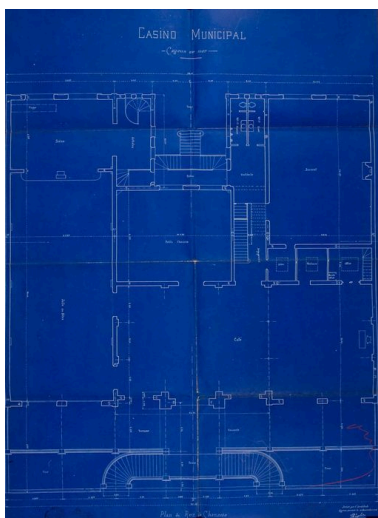
2e casino de Cayeux-sur-Mer, élévation postérieure sur rue, par Léon Käppler architecte, 1908 (AD Somme).
Phot. Monnehay-Vulliet Marie-Laure
IVR22_20038000293XAB



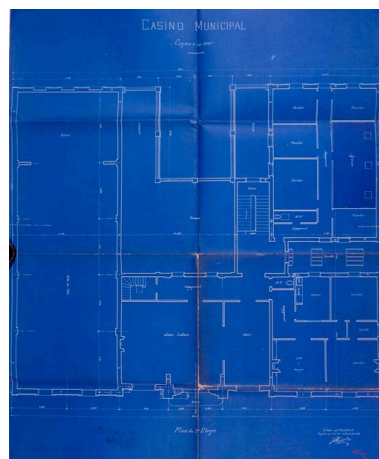
2e casino de Cayeux-sur-Mer, coupe sur CD, par Léon Käppler, 1908 (AD Somme).
Phot. Monnehay-Vulliet Marie-Laure
IVR22_20038000294XAB



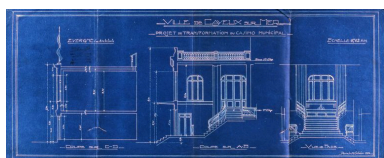
2e casino de Cayeux-sur-Mer, coupe sur AB, par Léon Käppler, 1908 (AD Somme).
 Phot. Monnehay-Vulliet Marie-Laure
 IVR22_20038000295XAB



2e casino de Cayeux-sur-Mer, plan du rez-de-chaussée, par Léon Käppler architecte, 1908 (AD Somme).
 Phot. Monnehay-Vulliet Marie-Laure
 IVR22_20038000296XAB



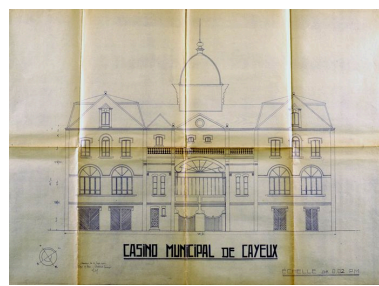
2e casino de Cayeux-sur-Mer, plan du premier étage, par Léon Käppler architecte, 1908 (AD Somme).
 Phot. Monnehay-Vulliet Marie-Laure
 IVR22_20038000297XAB



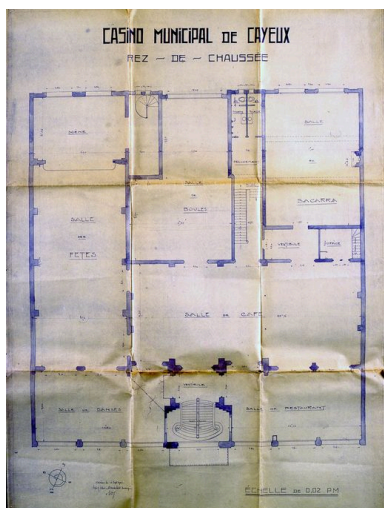
Agrandissement du 2e casino de Cayeux, coupes et vue de face, par Eugène Vergnes architecte, 23 octobre 1924 (AC Cayeux-sur-Mer).
 Phot. Monnehay-Vulliet Marie-Laure
 IVR22_20058000114XAB



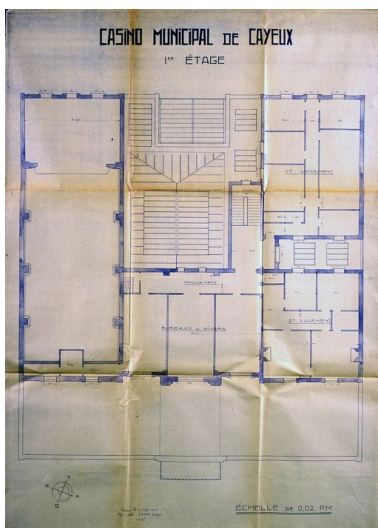
Elévation antérieure du 2e casino, relevé, par Georges Joly architecte, 10 septembre 1943 (AC Cayeux-sur-Mer).
 Phot. Monnehay-Vulliet Marie-Laure
 IVR22_20058000111XAB



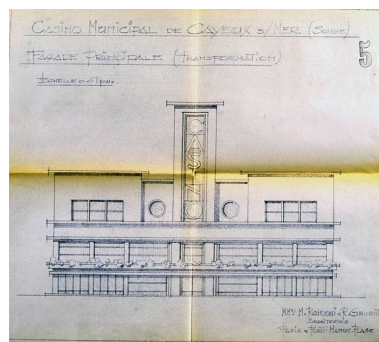
Elévation postérieure du 2e casino, relevé, par Georges Joly architecte, 10 septembre 1943 (AC Cayeux-sur-Mer).
 Phot. Monnehay-Vulliet Marie-Laure
 IVR22_20058000110XAB



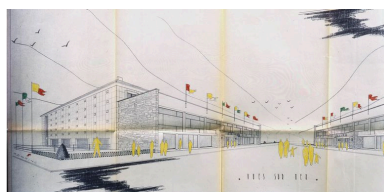
Plan du rez-de-chaussée du 2e casino, relevé, par Georges Joly architecte, 10 septembre 1943 (AC Cayeux-sur-Mer).
 Phot. Monnehay-Vulliet Marie-Laure
 IVR22_20058000112XAB



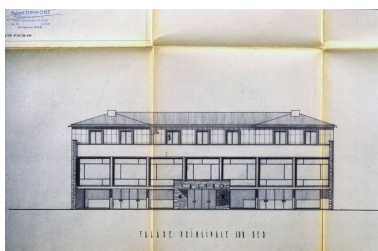
Plan du premier étage du 2e casino, relevé, par Georges Joly architecte, 10 septembre 1943 (AC Cayeux-sur-Mer).
 Phot. Monnehay-Vulliet Marie-Laure
 IVR22_20058000113XAB



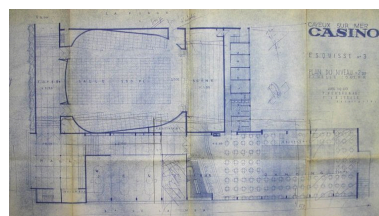
Projet de transformation du 2e casino par Rondoni et Grimont architectes, non réalisé, [1955] (AC Cayeux-sur-Mer).
 Phot. Monnehay-Vulliet Marie-Laure
 IVR22_20058000116XAB



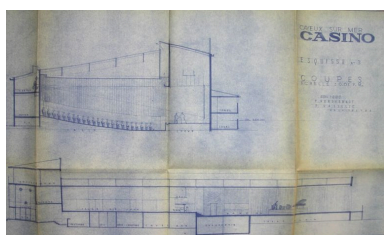
Projet de transformation du 2e casino par l'architecte Robert Grimont, non réalisé, 1958 (AC Cayeux-sur-Mer).
Phot. Monnehay-Vulliet Marie-Laure
IVR22_20058000138XAB



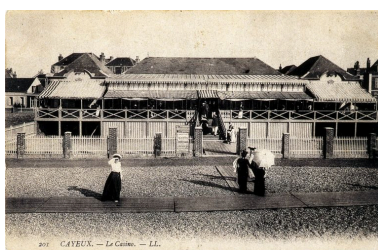
Projet de transformation du 2e casino par Robert Grimont architecte, non réalisé, 3 février 1958 (AC Cayeux-sur-Mer).
Phot. Monnehay-Vulliet Marie-Laure
IVR22_20058000139XAB



Projet de 3e casino par Herdhebaud et Vasselle architectes, 1960 (AC Cayeux-sur-Mer).
Phot. Justome Elisabeth (reproduction)
IVR22_20058003539NUCAB



Projet de 3e casino par Herdhebaud et Vasselle architectes, 1960 (AC Cayeux-sur-Mer).
Phot. Justome Elisabeth (reproduction)
IVR22_20058003540NUCAB



Le premier casino, carte postale, 1er quart 20e siècle (coll. part.).
Phot. Monnehay-Vulliet Marie-Laure
IVR22_20058000466XAB



Vue d'ensemble du 2e casino et de la plage, carte postale, 1er quart 20e siècle (coll. part.).
Phot. Monnehay-Vulliet Marie-Laure
IVR22_20038000552NUCAB



Elévation antérieure du 2e casino, carte postale, 1er quart 20e siècle (coll. part.).
Phot. Monnehay-Vulliet Marie-Laure
IVR22_20058000464XAB



La salle de spectacles du 2e casino, carte postale, 1er quart 20e siècle (coll. part.).
Phot. Monnehay-Vulliet Marie-Laure
IVR22_20058000465XAB



Vue d'ensemble sur la façade d'entrée et la façade sur mer, casino actuel.
Phot. Elisabeth Justome
IVR22_20058002611NUCA



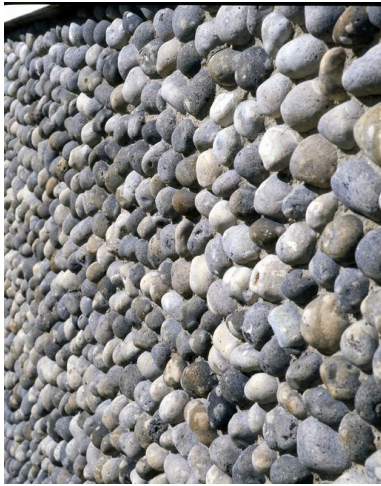
Elévation latérale, casino actuel.
Phot. Elisabeth Justome
IVR22_20058002610NUCA



Elévation postérieure, casino actuel.
Phot. Marie-Laure Monnehay-Vulliet
IVR22_20048000140XA



Vue d'ensemble, élévations postérieure et latérale, casino actuel.
Phot. Elisabeth Justome
IVR22_20058002612NUCA



Détail du parement en galets de silex
du soubassement, casino actuel.

Phot. Marie-Laure Monnehay-Vulliet
IVR22_20048000141XA

Dossiers liés

Dossiers de synthèse :

Les casinos de la Côte picarde (IA80001522)

Oeuvre(s) contenue(s) :

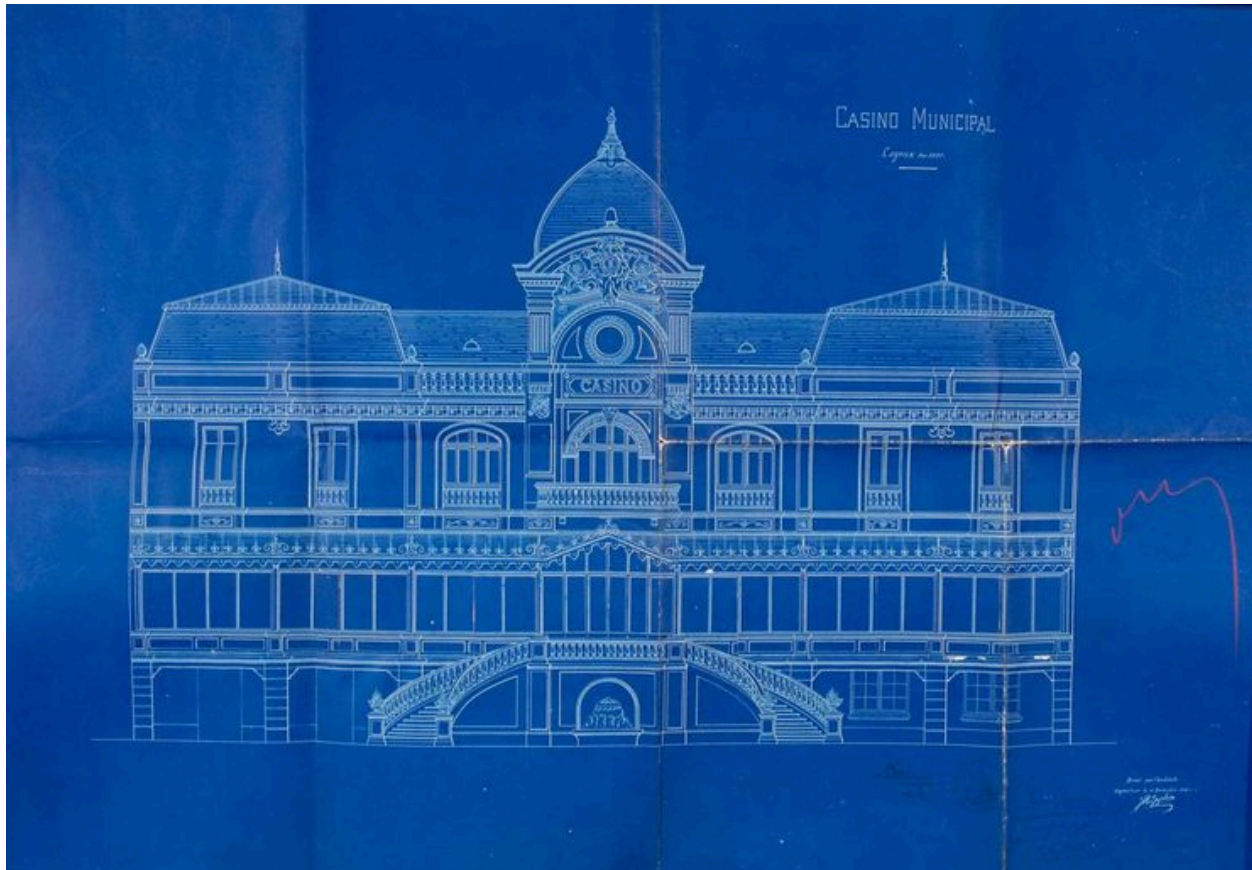
Oeuvre(s) en rapport :

Lotissement du Domaine ou de la Plage et quartier balnéaire de Cayeux-sur-Mer (IA80001718) Hauts-de-France, Somme, Cayeux-sur-Mer, quartier Balnéaire

Ancien casino municipal provisoire de Cayeux-sur-Mer (restaurant) (IA80001955) Hauts-de-France, Somme, Cayeux-sur-Mer, 846 boulevard du Général-Sizaire, 8 rue du Maréchal-Joffre, ancienne rue du Phare

Auteur(s) du dossier : Elisabeth Justome, Isabelle Barbedor

Copyright(s) : (c) Région Hauts-de-France - Inventaire général ; (c) Département de la Somme ; (c) SMACOPI

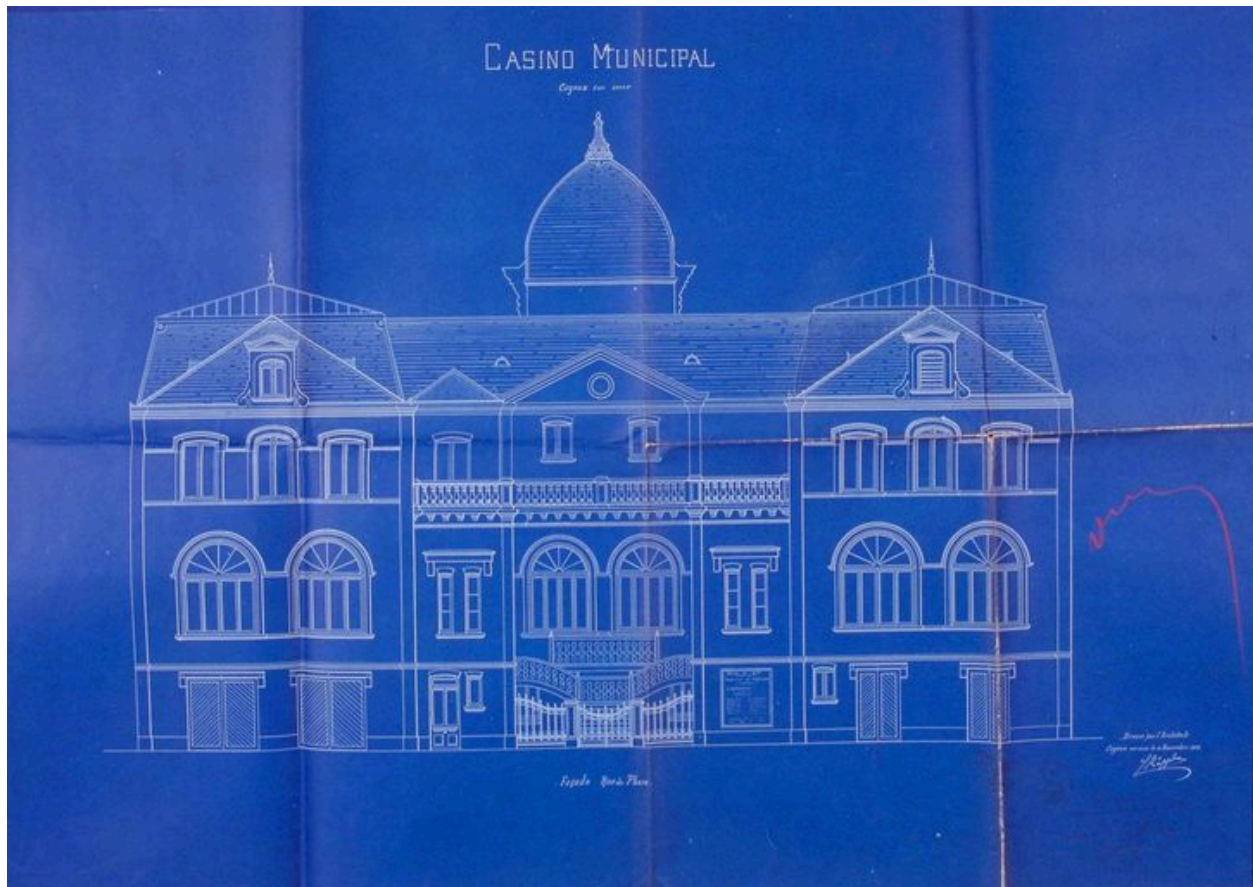


2e casino de Cayeux-sur-Mer, élévation sur mer, par Léon K ppler architecte, 1908 (AD Somme).

IVR22_20038000292XAB

Auteur de l'illustration : Monnehay-Vulliet Marie-Laure

(c) Ministère de la culture - Inventaire g n ral ; (c) D partement de la Somme ; (c) SMACOPI ; (c) AGIR-Pic
reproduction soumise   autorisation du titulaire des droits d'exploitation

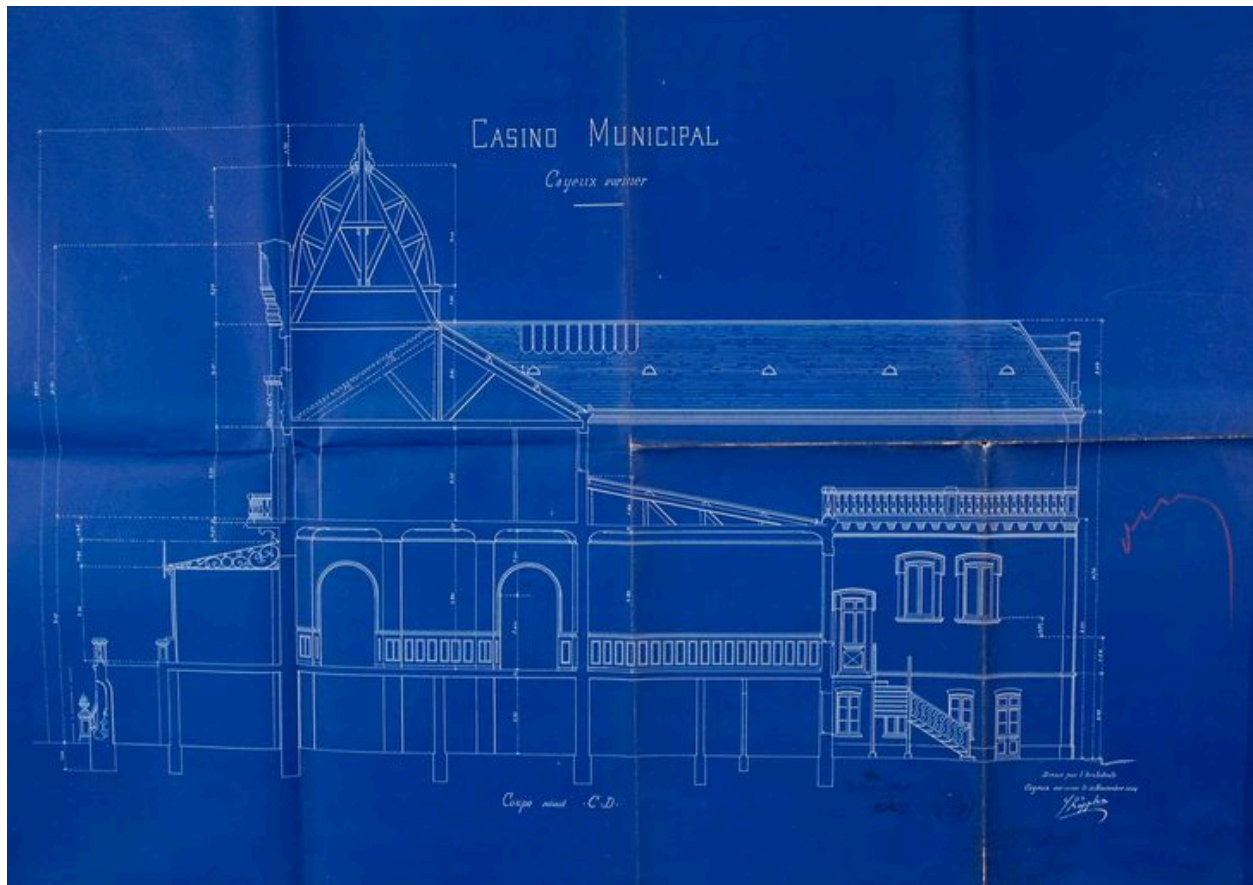


2e casino de Cayeux-sur-Mer, élévation postérieure sur rue, par Léon Käppler architecte, 1908 (AD Somme).

IVR22_20038000293XAB

Auteur de l'illustration : Monnehay-Vulliet Marie-Laure

(c) Ministère de la culture - Inventaire général ; (c) Département de la Somme ; (c) SMACOPI ; (c) AGIR-Pic
reproduction soumise à autorisation du titulaire des droits d'exploitation



2e casino de Cayeux-sur-Mer, coupe sur CD, par Léon Käppler, 1908 (AD Somme).

IVR22_20038000294XAB

Auteur de l'illustration : Monnehay-Vulliet Marie-Laure

(c) Ministère de la culture - Inventaire général ; (c) Département de la Somme ; (c) SMACOPI ; (c) AGIR-Pic
reproduction soumise à autorisation du titulaire des droits d'exploitation

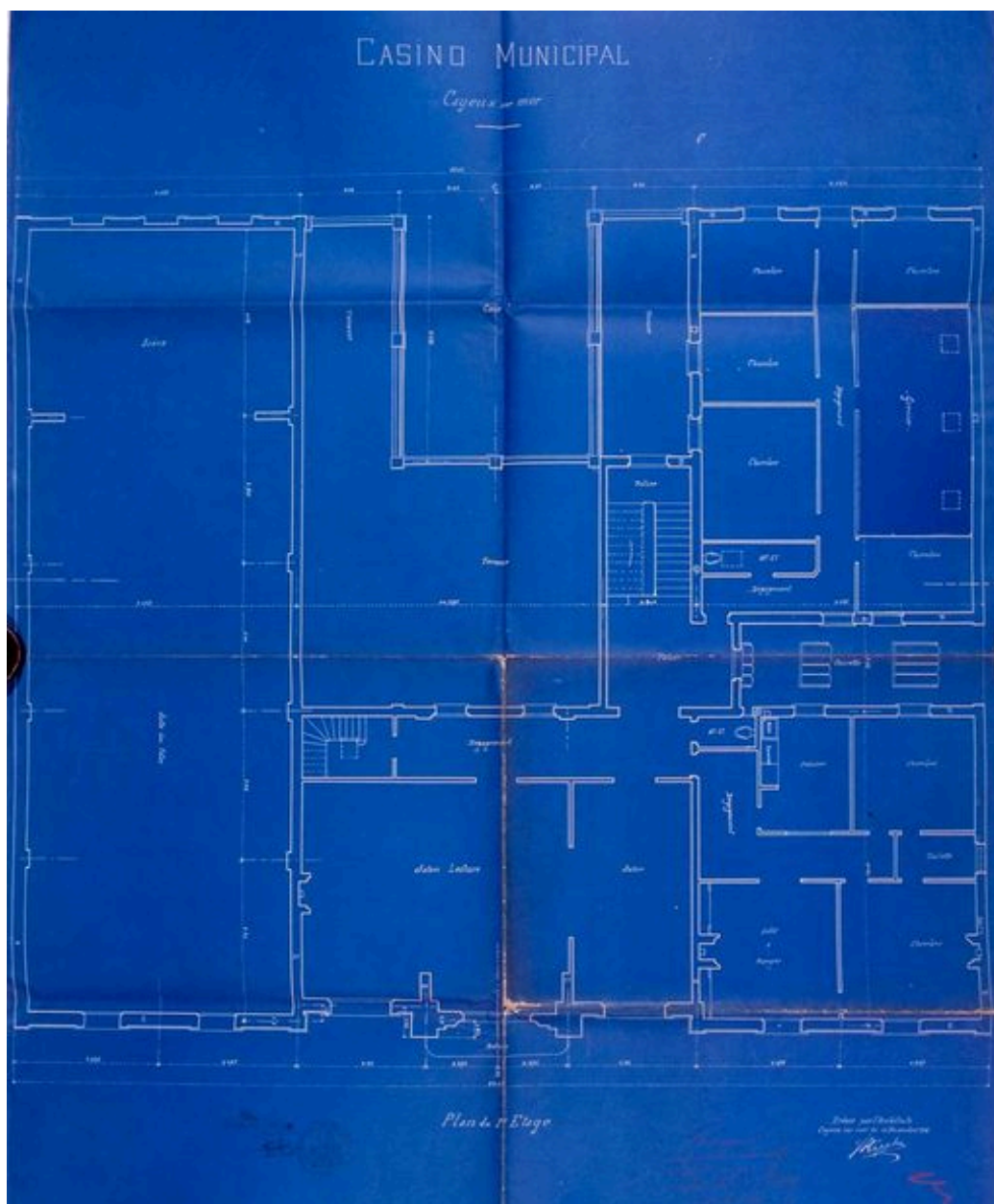


2e casino de Cayeux-sur-Mer, coupe sur AB, par Léon Käppler, 1908 (AD Somme).

IVR22_20038000295XAB

Auteur de l'illustration : Monnehay-Vulliet Marie-Laure

(c) Ministère de la culture - Inventaire général ; (c) Département de la Somme ; (c) SMACOPI ; (c) AGIR-Pic
reproduction soumise à autorisation du titulaire des droits d'exploitation

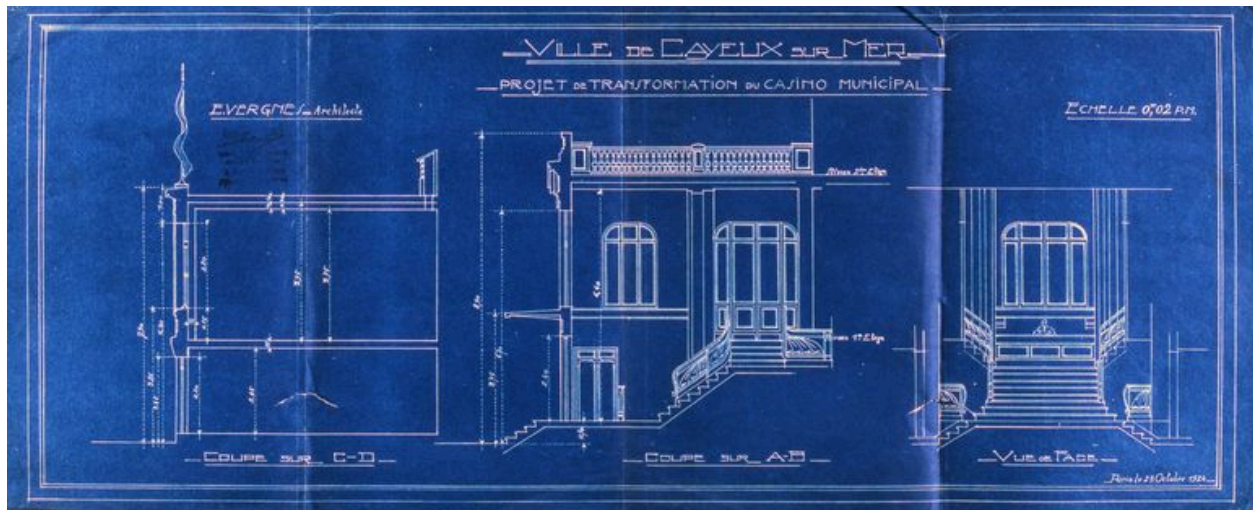


2e casino de Cayeux-sur-Mer, plan du premier étage, par Léon Käppler architecte, 1908 (AD Somme).

IVR22_20038000297XAB

Auteur de l'illustration : Monnehay-Vulliet Marie-Laure

(c) Ministère de la culture - Inventaire général ; (c) Département de la Somme ; (c) SMACOPI ; (c) AGIR-Pic
reproduction soumise à autorisation du titulaire des droits d'exploitation



Agrandissement du 2e casino de Cayeux, coupes et vue de face, par Eugène Vergnes architecte, 23 octobre 1924 (AC Cayeux-sur-Mer).

IVR22_20058000114XAB

Auteur de l'illustration : Monnehay-Vulliet Marie-Laure

(c) Ministère de la culture - Inventaire général ; (c) Département de la Somme ; (c) SMACOPI ; (c) AGIR-Pic
reproduction soumise à autorisation du titulaire des droits d'exploitation

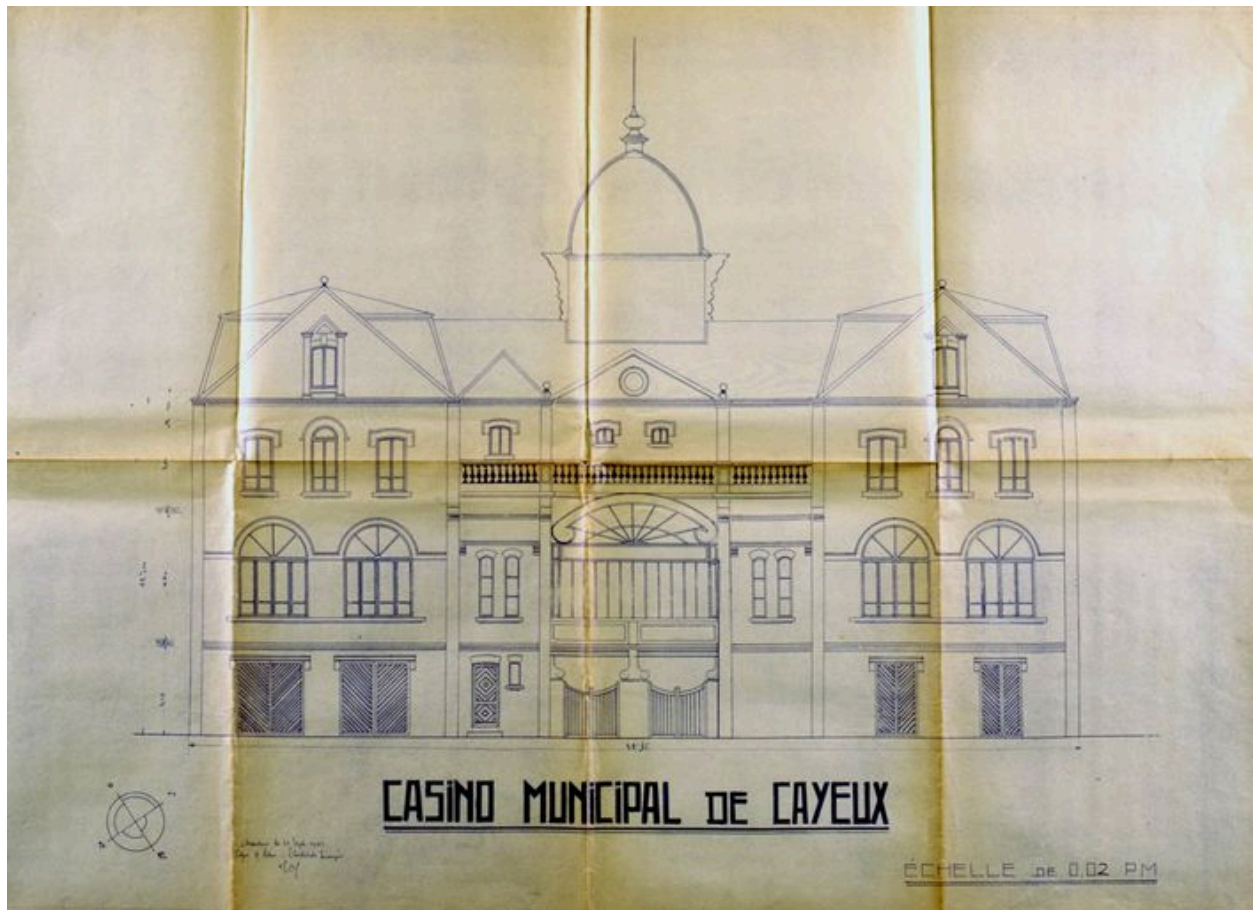


Elévation antérieure du 2e casino, relevé, par Georges Joly architecte, 10 septembre 1943 (AC Cayeux-sur-Mer).

IVR22_20058000111XAB

Auteur de l'illustration : Monnehay-Vulliet Marie-Laure

(c) Ministère de la culture - Inventaire général ; (c) Département de la Somme ; (c) SMACOPI ; (c) AGIR-Pic
reproduction soumise à autorisation du titulaire des droits d'exploitation

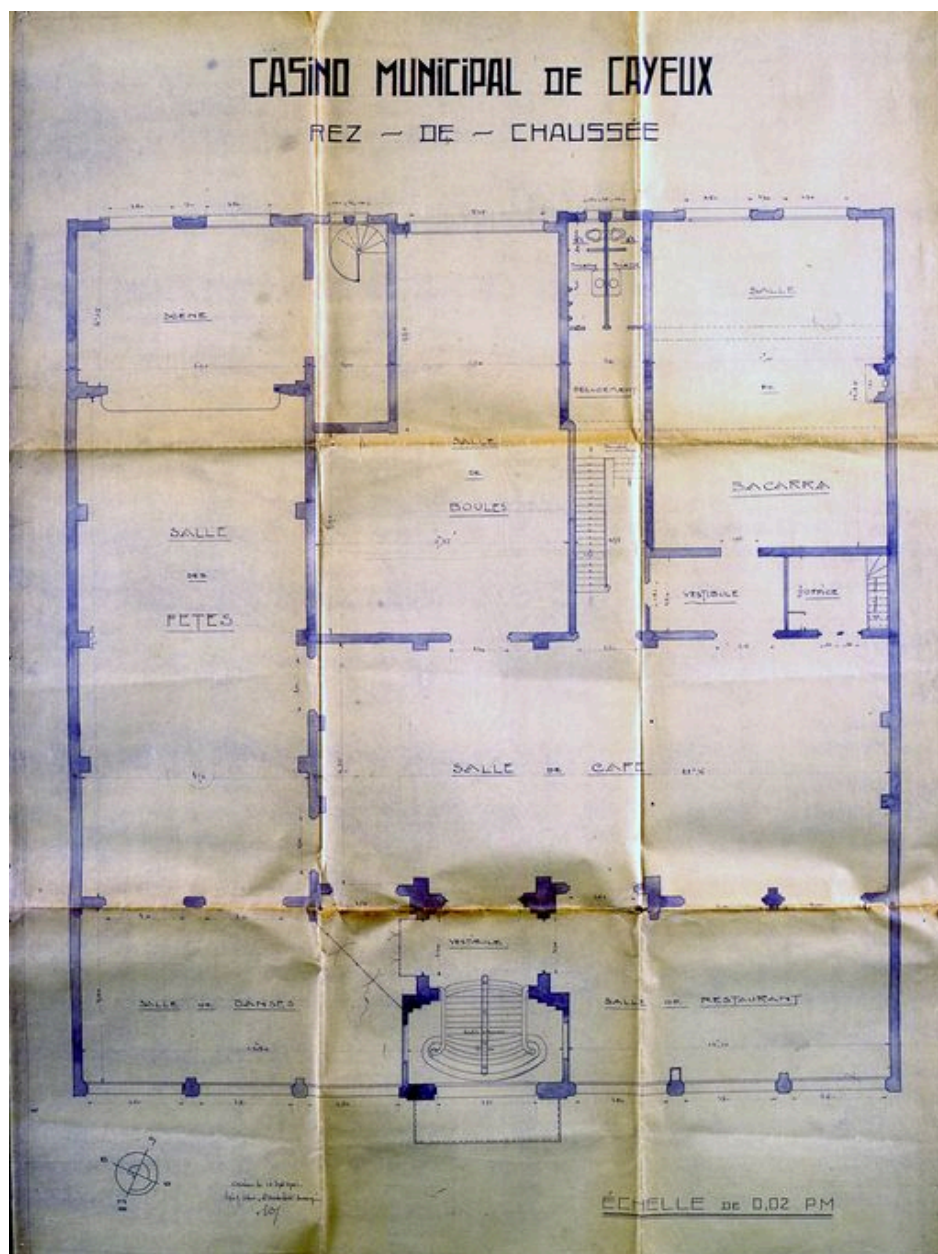


Elévation postérieure du 2e casino, relevé, par Georges Joly architecte, 10 septembre 1943 (AC Cayeux-sur-Mer).

IVR22_20058000110XAB

Auteur de l'illustration : Monnehay-Vulliet Marie-Laure

(c) Ministère de la culture - Inventaire général ; (c) Département de la Somme ; (c) SMACOPI ; (c) AGIR-Pic
reproduction soumise à autorisation du titulaire des droits d'exploitation

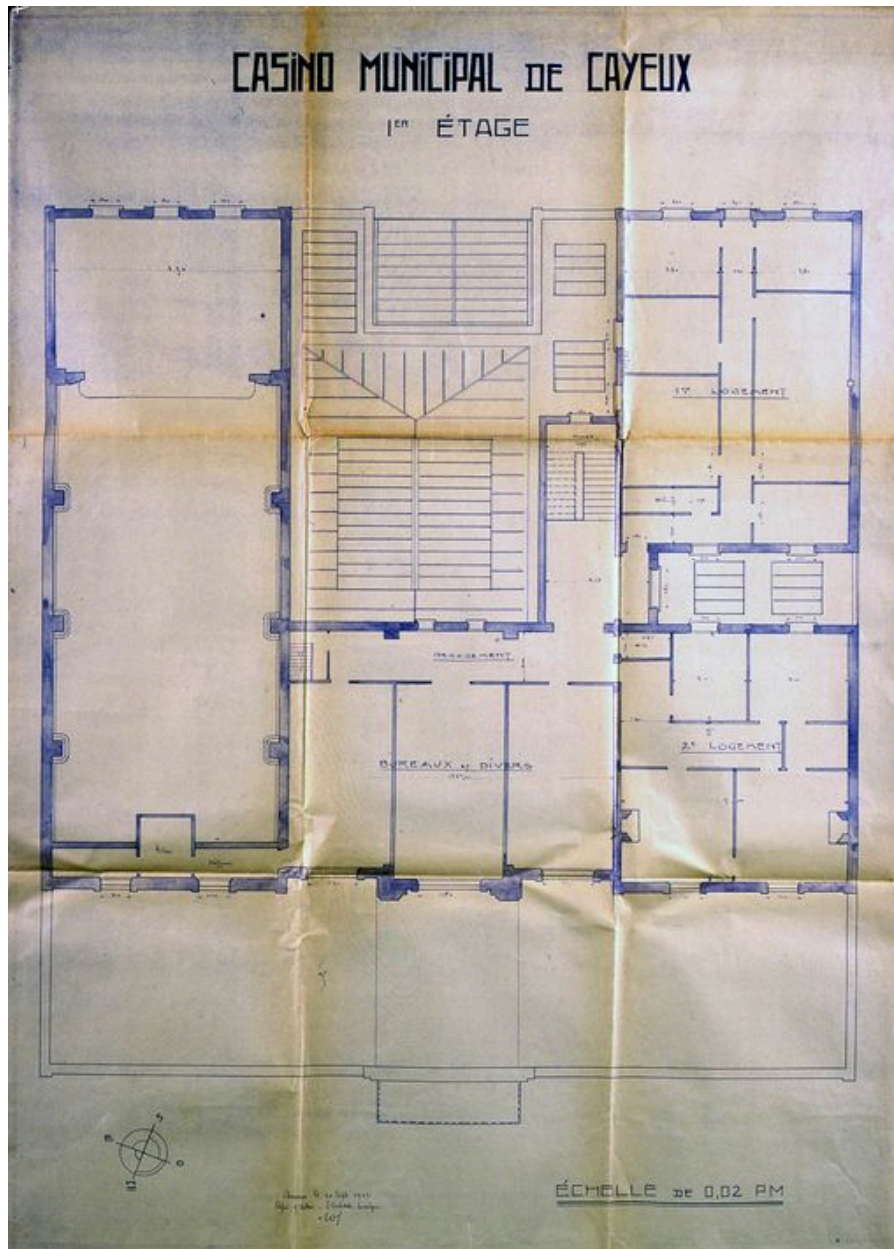


Plan du rez-de-chaussée du 2e casino, relevé, par Georges Joly architecte, 10 septembre 1943 (AC Cayeux-sur-Mer).

IVR22_20058000112XAB

Auteur de l'illustration : Monnehay-Vulliet Marie-Laure

(c) Ministère de la culture - Inventaire général ; (c) Département de la Somme ; (c) SMACOPI ; (c) AGIR-Pic
reproduction soumise à autorisation du titulaire des droits d'exploitation

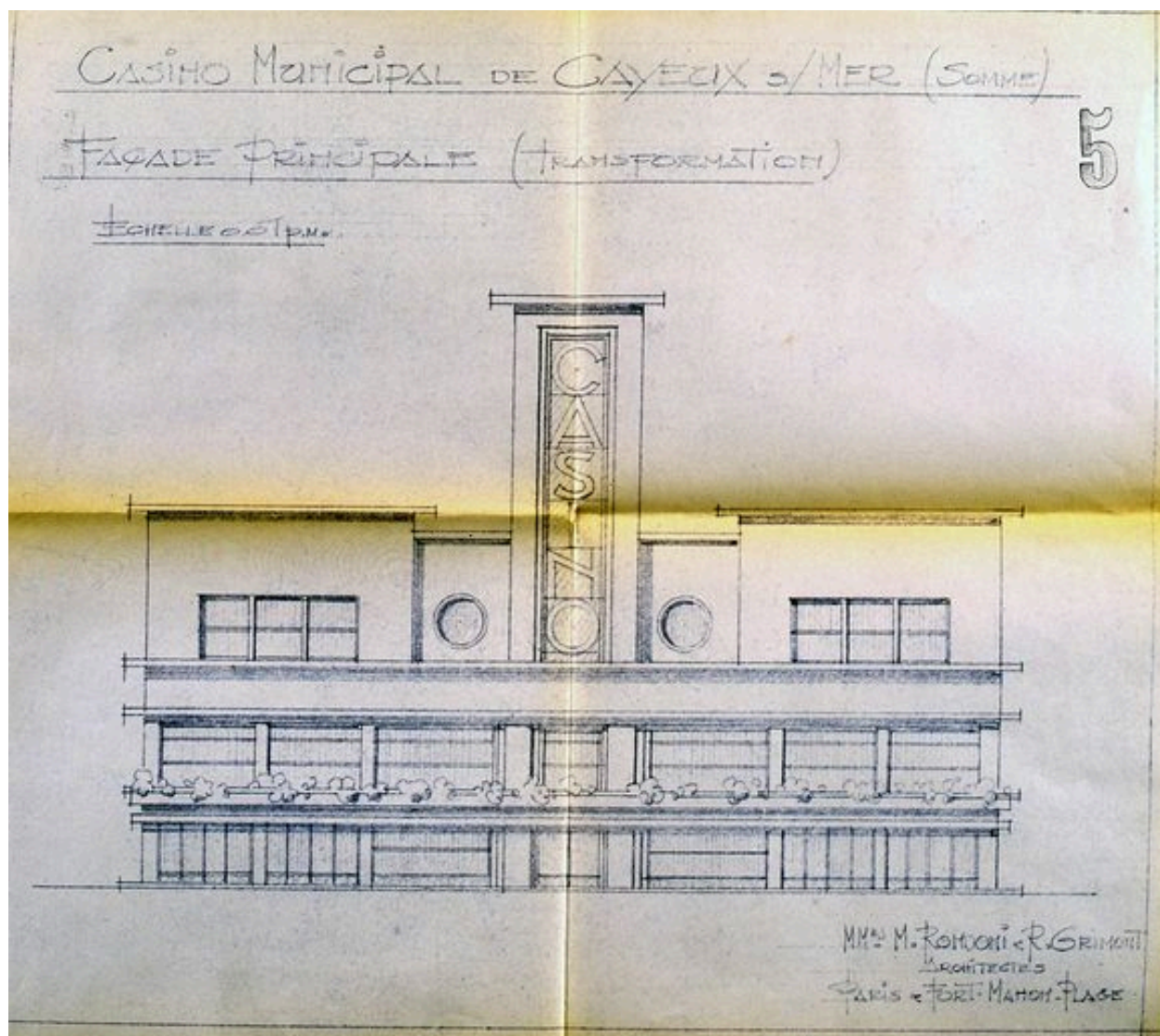


Plan du premier étage du 2e casino, relevé, par Georges Joly architecte, 10 septembre 1943 (AC Cayeux-sur-Mer).

IVR22_20058000113XAB

Auteur de l'illustration : Monnehay-Vulliet Marie-Laure

(c) Ministère de la culture - Inventaire général ; (c) Département de la Somme ; (c) SMACOPI ; (c) AGIR-Pic
reproduction soumise à autorisation du titulaire des droits d'exploitation

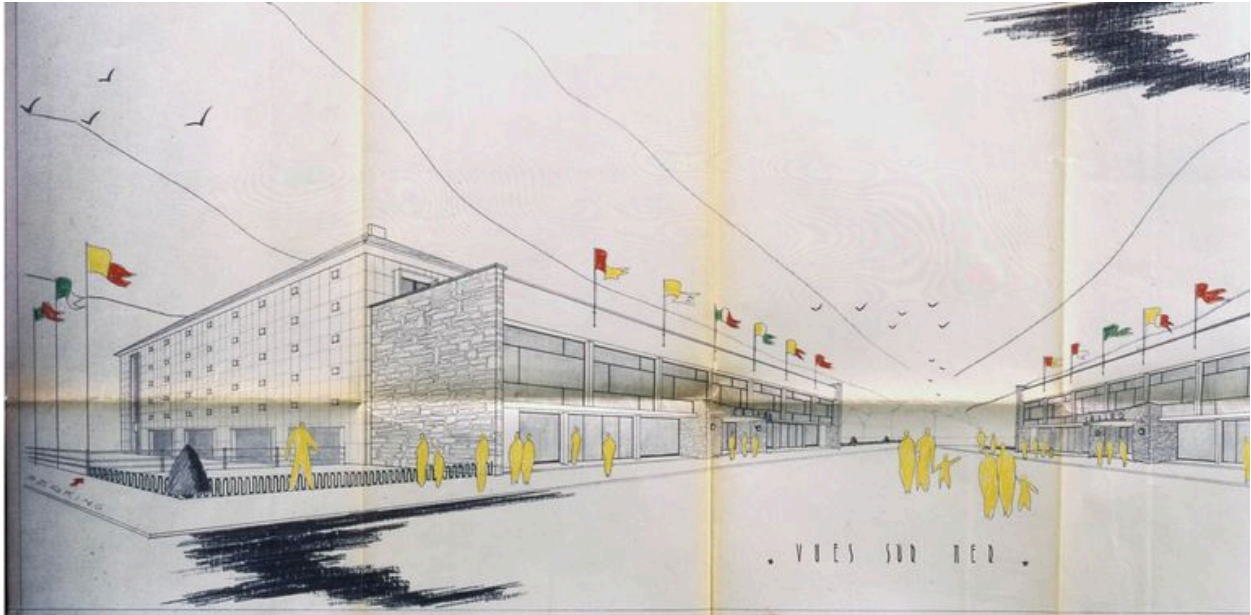


Projet de transformation du 2e casino par Rondoni et Grimont architectes, non réalisé, [1955] (AC Cayeux-sur-Mer).

IVR22_20058000116XAB

Auteur de l'illustration : Monnehay-Vulliet Marie-Laure

(c) Ministère de la culture - Inventaire général ; (c) Département de la Somme ; (c) SMACOPI ; (c) AGIR-Pic
reproduction soumise à autorisation du titulaire des droits d'exploitation

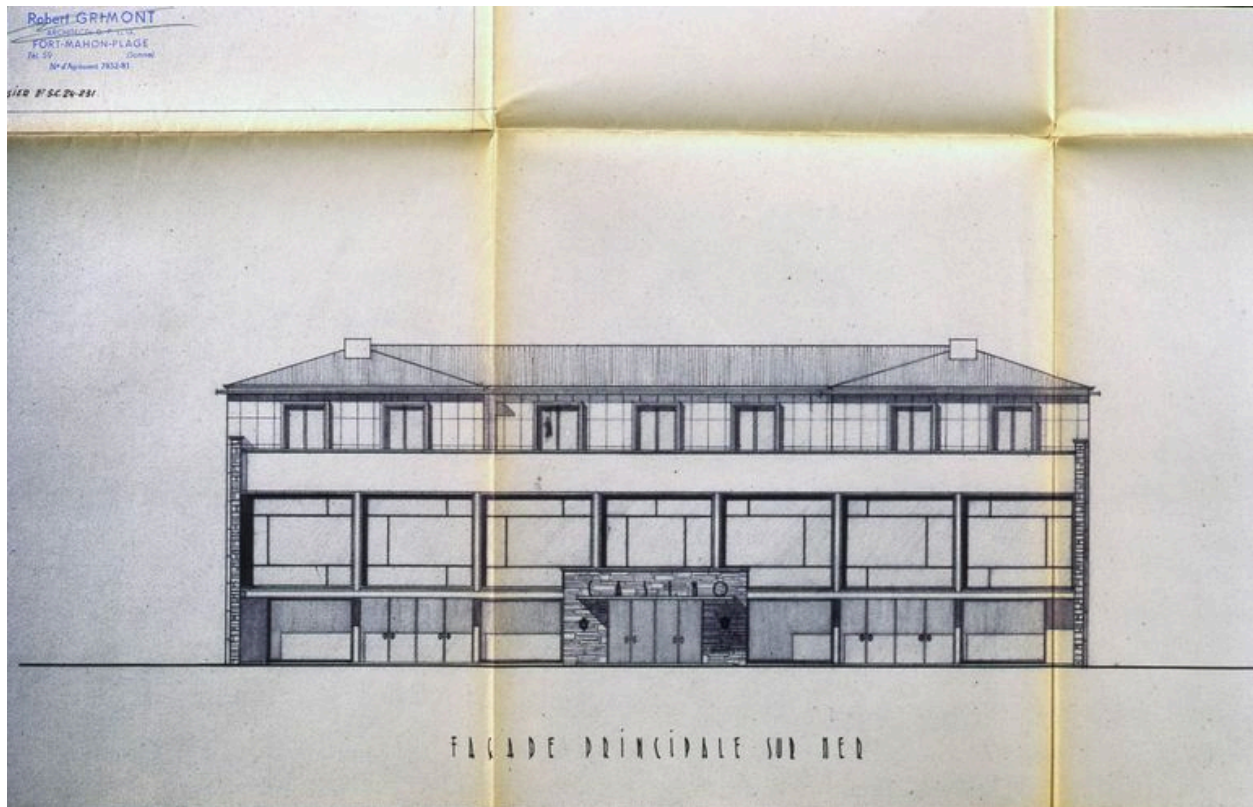


Projet de transformation du 2e casino par l'architecte Robert Grimont, non réalisé, 1958 (AC Cayeux-sur-Mer).

IVR22_20058000138XAB

Auteur de l'illustration : Monnehay-Vulliet Marie-Laure

(c) Ministère de la culture - Inventaire général ; (c) Département de la Somme ; (c) SMACOPI ; (c) AGIR-Pic
reproduction soumise à autorisation du titulaire des droits d'exploitation

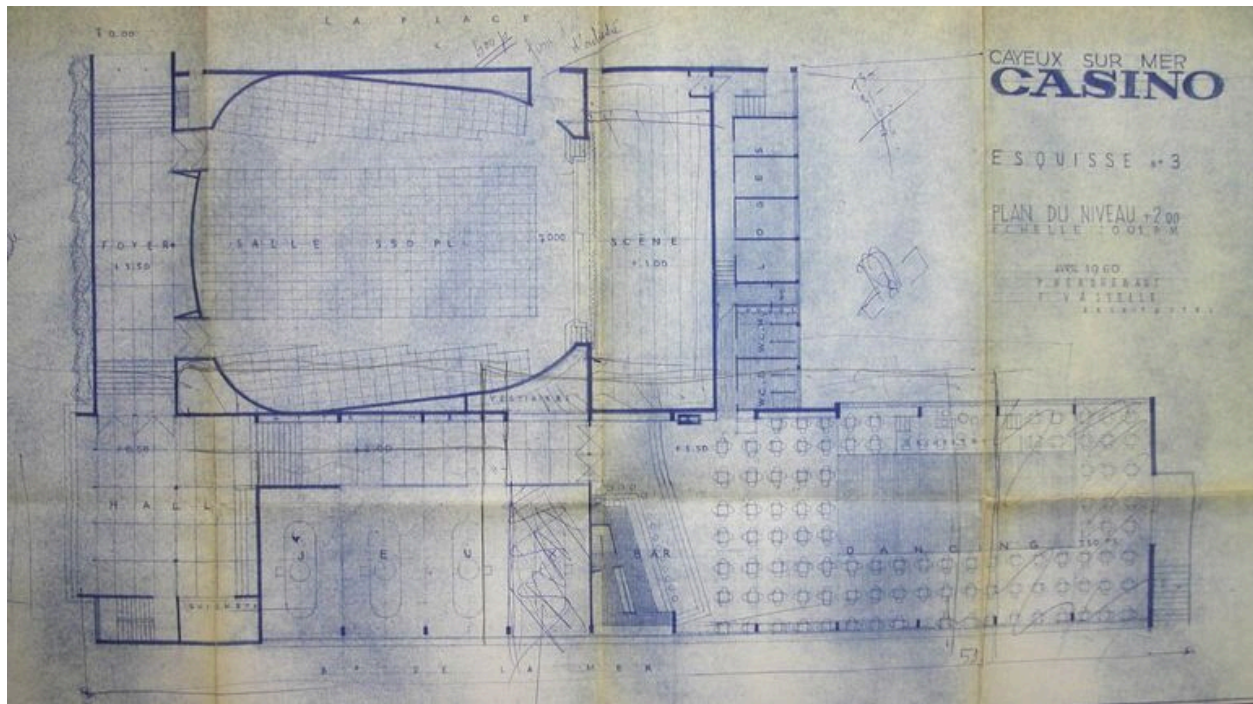


Projet de transformation du 2e casino par Robert Grimont architecte, non réalisé, 3 février 1958 (AC Cayeux-sur-Mer).

IVR22_20058000139XAB

Auteur de l'illustration : Monnehay-Vulliet Marie-Laure

(c) Ministère de la culture - Inventaire général ; (c) Département de la Somme ; (c) SMACOPI ; (c) AGIR-Pic
reproduction soumise à autorisation du titulaire des droits d'exploitation

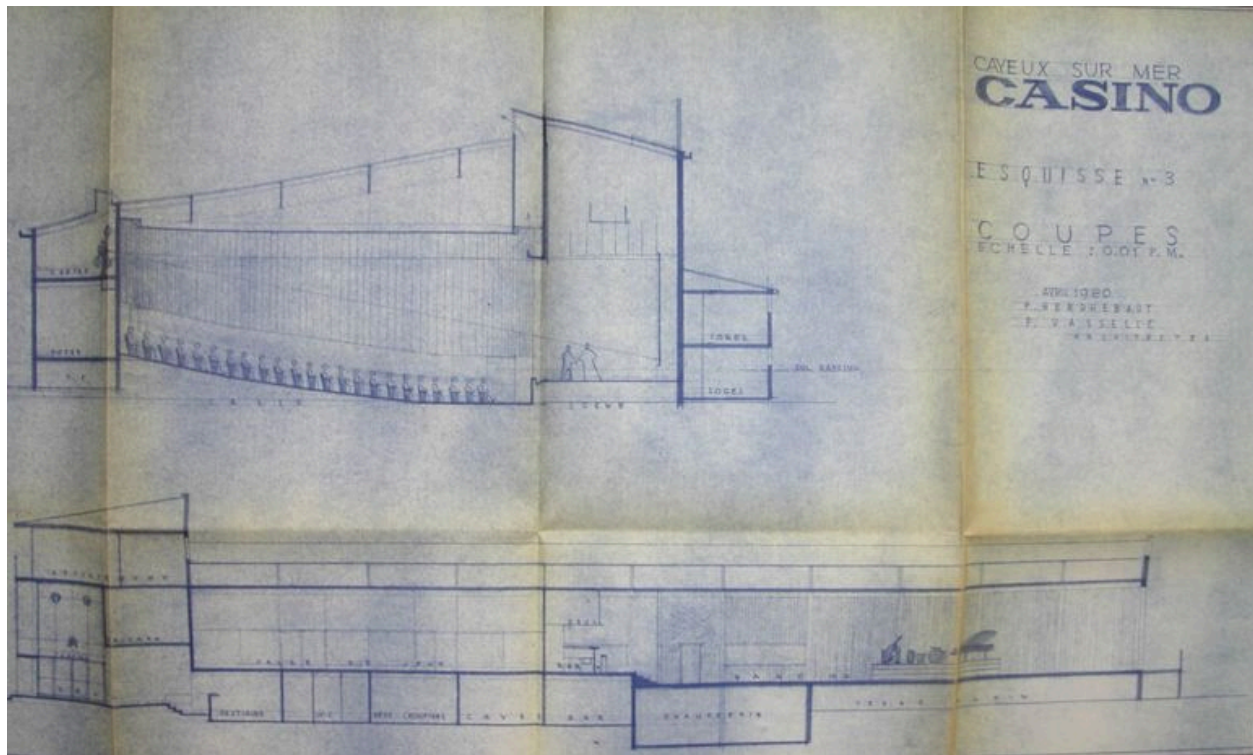


Projet de 3e casino par Herdebaut et Vasselie architectes, 1960 (AC Cayeux-sur-Mer).

IVR22_20058003539NUCAB

Auteur de l'illustration : Justome Elisabeth (reproduction)

(c) Région Hauts-de-France - Inventaire général ; (c) Département de la Somme ; (c) SMACOPI
reproduction soumise à autorisation du titulaire des droits d'exploitation



Projet de 3e casino par Herdhebaut et Vasselle architectes, 1960 (AC Cayeux-sur-Mer).

IVR22_20058003540NUCAB

Auteur de l'illustration : Justome Elisabeth (reproduction)

(c) Région Hauts-de-France - Inventaire général ; (c) Département de la Somme ; (c) SMACOPI
reproduction soumise à autorisation du titulaire des droits d'exploitation



Le premier casino, carte postale, 1er quart 20e siècle (coll. part.).

IVR22_20058000466XAB

Auteur de l'illustration : Monnehay-Vulliet Marie-Laure

(c) Ministère de la culture - Inventaire général ; (c) Département de la Somme ; (c) SMACOPI ; (c) AGIR-Pic
reproduction soumise à autorisation du titulaire des droits d'exploitation



Vue d'ensemble du 2e casino et de la plage, carte postale, 1er quart 20e siècle (coll. part.).

IVR22_20038000552NUCAB

Auteur de l'illustration : Monnehay-Vulliet Marie-Laure

(c) Ministère de la culture - Inventaire général ; (c) Département de la Somme ; (c) SMACOPI ; (c) AGIR-Pic
reproduction soumise à autorisation du titulaire des droits d'exploitation

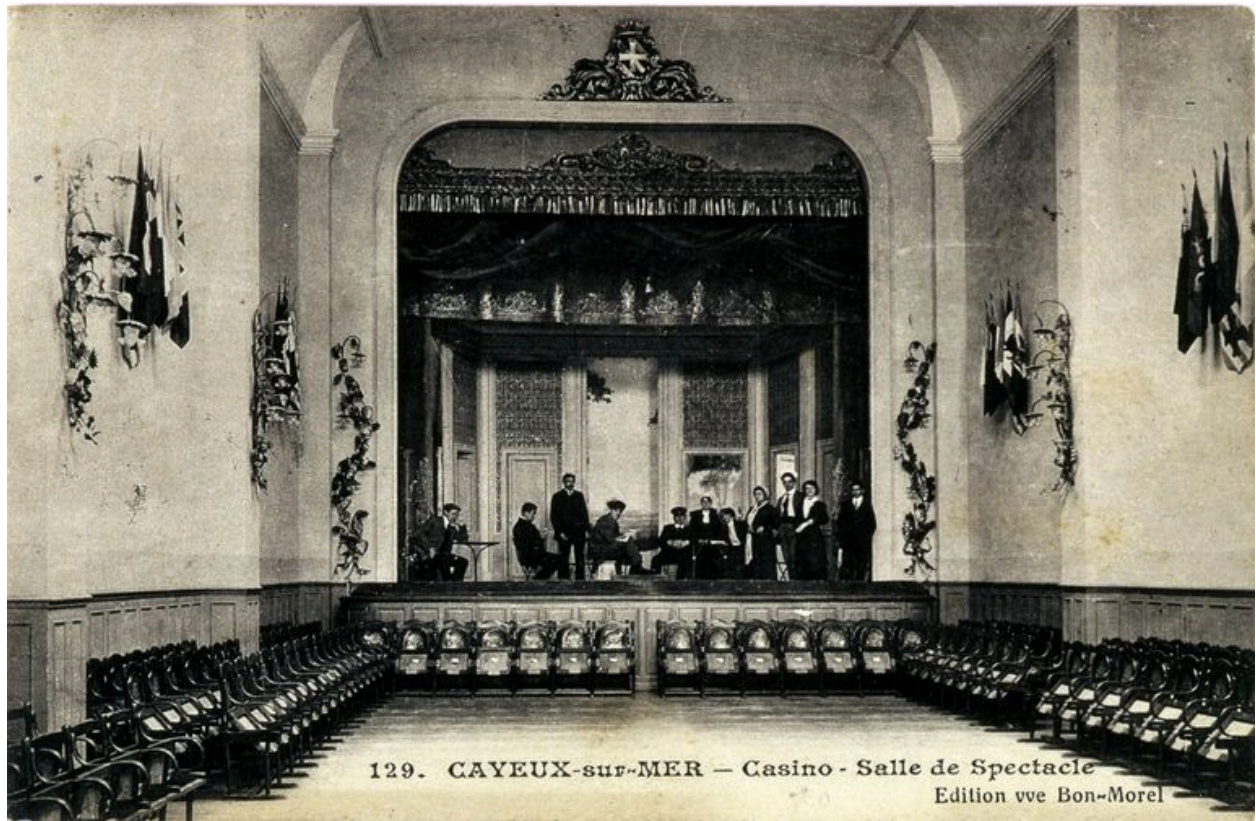


Elévation antérieure du 2e casino, carte postale, 1er quart 20e siècle (coll. part.).

IVR22_20058000464XAB

Auteur de l'illustration : Monnehay-Vulliet Marie-Laure

(c) Ministère de la culture - Inventaire général ; (c) Département de la Somme ; (c) SMACOPI ; (c) AGIR-Pic
reproduction soumise à autorisation du titulaire des droits d'exploitation



La salle de spectacles du 2e casino, carte postale, 1er quart 20e siècle (coll. part.).

IVR22_20058000465XAB

Auteur de l'illustration : Monnehay-Vulliet Marie-Laure

(c) Ministère de la culture - Inventaire général ; (c) Département de la Somme ; (c) SMACOPI ; (c) AGIR-Pic
reproduction soumise à autorisation du titulaire des droits d'exploitation



Vue d'ensemble sur la façade d'entrée et la façade sur mer, casino actuel.

IVR22_20058002611NUCA

Auteur de l'illustration : Elisabeth Justome

(c) Région Hauts-de-France - Inventaire général ; (c) Département de la Somme ; (c) SMACOPI
reproduction soumise à autorisation du titulaire des droits d'exploitation



Elévation latérale, casino actuel.

IVR22_20058002610NUCA

Auteur de l'illustration : Elisabeth Justome

(c) Région Hauts-de-France - Inventaire général ; (c) Département de la Somme ; (c) SMACOPI
reproduction soumise à autorisation du titulaire des droits d'exploitation



Elévation postérieure, casino actuel.

IVR22_20048000140XA

Auteur de l'illustration : Marie-Laure Monnehay-Vulliet

(c) Ministère de la culture - Inventaire général ; (c) Département de la Somme ; (c) SMACOPI ; (c) AGIR-Pic
reproduction soumise à autorisation du titulaire des droits d'exploitation

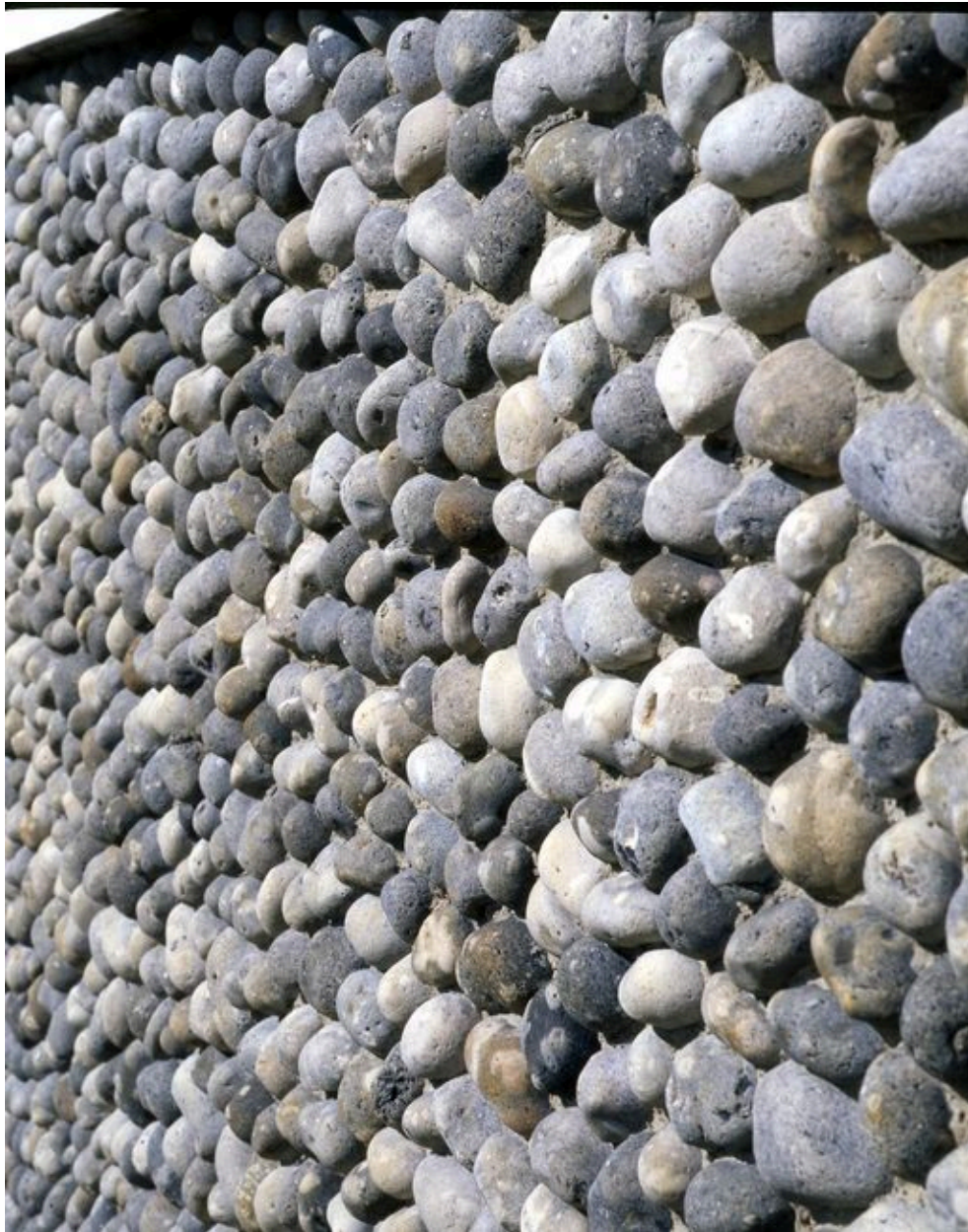


Vue d'ensemble, élévations postérieure et latérale, casino actuel.

IVR22_20058002612NUCA

Auteur de l'illustration : Elisabeth Justome

(c) Région Hauts-de-France - Inventaire général ; (c) Département de la Somme ; (c) SMACOPI
reproduction soumise à autorisation du titulaire des droits d'exploitation



Détail du parement en galets de silex du soubassement, casino actuel.

IVR22_20048000141XA

Auteur de l'illustration : Marie-Laure Monnehay-Vulliet

(c) Ministère de la culture - Inventaire général ; (c) Département de la Somme ; (c) SMACOPI ; (c) AGIR-Pic
reproduction soumise à autorisation du titulaire des droits d'exploitation