

Hauts-de-France, Somme
Friville-Escarbotin
place Vaillant-Couturier

Ancienne chapelle et cimetière, puis église Saint-Hubert d'Escarbotin

Références du dossier

Numéro de dossier : IA80010286
Date de l'enquête initiale : 2014
Date(s) de rédaction : 2014, 2016
Cadre de l'étude : inventaire topographique Vimeu industriel
Degré d'étude : étudié

Désignation

Dénomination : chapelle, église, cimetière
Vocable : Saint-Hubert

Compléments de localisation

Milieu d'implantation : en village
Références cadastrales : 1826, B, 222 ; 2014, AD, 74

Historique

L'ancienne chapelle Saint-Hubert du château d'Escarbotin

L'église et son cimetière sont visibles sur le cadastre napoléonien de 1826 ; l'église présente un plan allongé avec un chevet à pans coupés, une sacristie accolée au sud.

La chapelle, attestée en 1637 sous le vocable de Saint-Hubert, aurait été fondée par Étienne de Roussé, qui possède la seigneurie d'Escarbotin.

L'église actuelle

Les sources conservées aux archives départementales (série O) indiquent qu'en 1842, la municipalité de Friville-Escarbotin décide de faire construire une nouvelle église à la place de l'ancienne chapelle, trop petite et dans un état de délabrement avancé. Les travaux sont exécutés en 1842 (chœur) et 1843 (nef), puis en 1845 (flèche du clocher), pour 4270 francs dont 3000 francs donnés par Aimable Maquennehen, marchand de serrures.

Le 3 juillet 1846, Cécile Séraphique Maquennehem et Marie-Sophie Mahieu offrent un terrain pour l'établissement d'un nouveau cimetière pour les sections d'Escarbotin et de Belloy, l'ancien cimetière qu s'étendait autour de l'église étant rapidement devenu saturé et insalubre.

La deuxième grande phase de travaux est opérée dans le dernier quart du 19^e siècle. En 1879, les murs extérieurs de l'église, la tour et la flèche du clocher sont restaurés. En 1895, la municipalité décide de transformer l'ancien cimetière en place publique.

Les travaux de soutènement de l'église sont entrepris en 1986 suite aux travaux de terrassement. Le côté ouest de la sacristie est prolongé en remplacement de la sacristie du côté est, supprimée suite aux travaux sur la place de l'église.

Période(s) principale(s) : 17^e siècle (détruit), 2^e quart 19^e siècle

Période(s) secondaire(s) : 4^e quart 19^e siècle, 4^e quart 20^e siècle

Dates : 1842 (daté par source), 1843 (daté par source), 1845 (daté par source)

Description

L'église est orientée nord-est/sud-ouest et présente un plan allongé à vaisseau unique, un chevet polygonal et un clocher porche. La sacristie est adossée au côté nord du chevet. L'édifice, construit en briques et couvert d'ardoises, dispose d'un autre accès situé à l'est du clocher-porche surmonté d'un oculus.

Éléments descriptifs

Matériau(x) du gros-oeuvre, mise en oeuvre et revêtement : brique

Matériau(x) de couverture : ardoise

Plan : plan allongé

Étage(s) ou vaisseau(x) : 1 vaisseau

Type(s) de couverture : toit à longs pans

Typologies et état de conservation

Typologies : style néogothique ; clocher-porche

Statut, intérêt et protection

Statut de la propriété : propriété publique

Références documentaires

Documents d'archive

- AD Somme. Série O ; 99 O 1904. **Friville-Escarbotin. Administration communale, 1870-1939.**

Documents figurés

- Friville-Escarbotin. Plan cadastral : section D1, 1825** (AD Somme ; 3 P 1366/6).
- Eglise d'Escarbotin**, dessin par O. Macqueron, 1853 (BM Abbeville : Aul 87).
- Eglise d'Escarbotin, dessin par L. Gillard, 1864 (BM Abbeville : Aul 88).
- Friville-Escarbotin. Église, presbytère et ancien château d'Escarbotin**, carte postale [début du 20e siècle] (coll. part.).

Bibliographie

- GAILLARD, Jean-Louis. **Friville-Escarbotin-Belloy-sur-Mer-Noirville, La vie du village de la Révolution à nos jours, à travers les délibérations du conseil municipal.** Fressenneville : [s.n.], 2007.

Illustrations



Détail du cadastre napoléonien, 1826 (AD Somme ; 3 P 1366/4).
Phot. Frédéric-Nicolas Kocourek (reproduction)
IVR22_20158006036NUCA



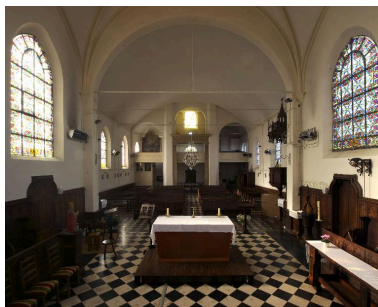
Église, presbytère et château d'Escarbotin, début du 20e siècle (coll. part).
Phot. Frédéric-Nicolas Kocourek (reproduction)
IVR22_20158006398NUCA



Vue générale.
Phot. Thierry Lefébure

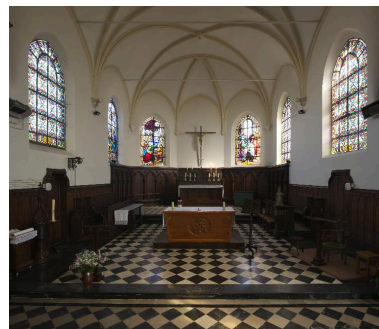


Vue de la nef vers le chœur.
Phot. Thierry Lefébure
IVR22_20158000002NUC2AQ



Vue du chœur vers la nef.
Phot. Thierry Lefébure
IVR22_20158000001NUC2AQ

IVR22_20148000486NUC2AQ



Vue du chœur.
Phot. Thierry Lefébure
IVR22_20158000003NUC2AQ

Dossiers liés

Oeuvre(s) contenue(s) :

Oeuvre(s) en rapport :

Le village de Friville-Escarbotin (IA80010067) Hauts-de-France, Somme, Friville-Escarbotin

Le mobilier de l'église Saint-Hubert d'Escarbotin (IM80002039) Hauts-de-France, Somme, Friville-Escarbotin,
Place Vaillant Couturier

Le cimetière communal d'Escarbotin (IA80010319) Hauts-de-France, Somme, Friville-Escarbotin, ruelle du Cimetière

Auteur(s) du dossier : Frédéric-Nicolas Kocourek, Isabelle Barbedor

Copyright(s) : (c) Région Hauts-de-France - Inventaire général ; (c) Syndicat mixte Baie de Somme - Trois Vallées

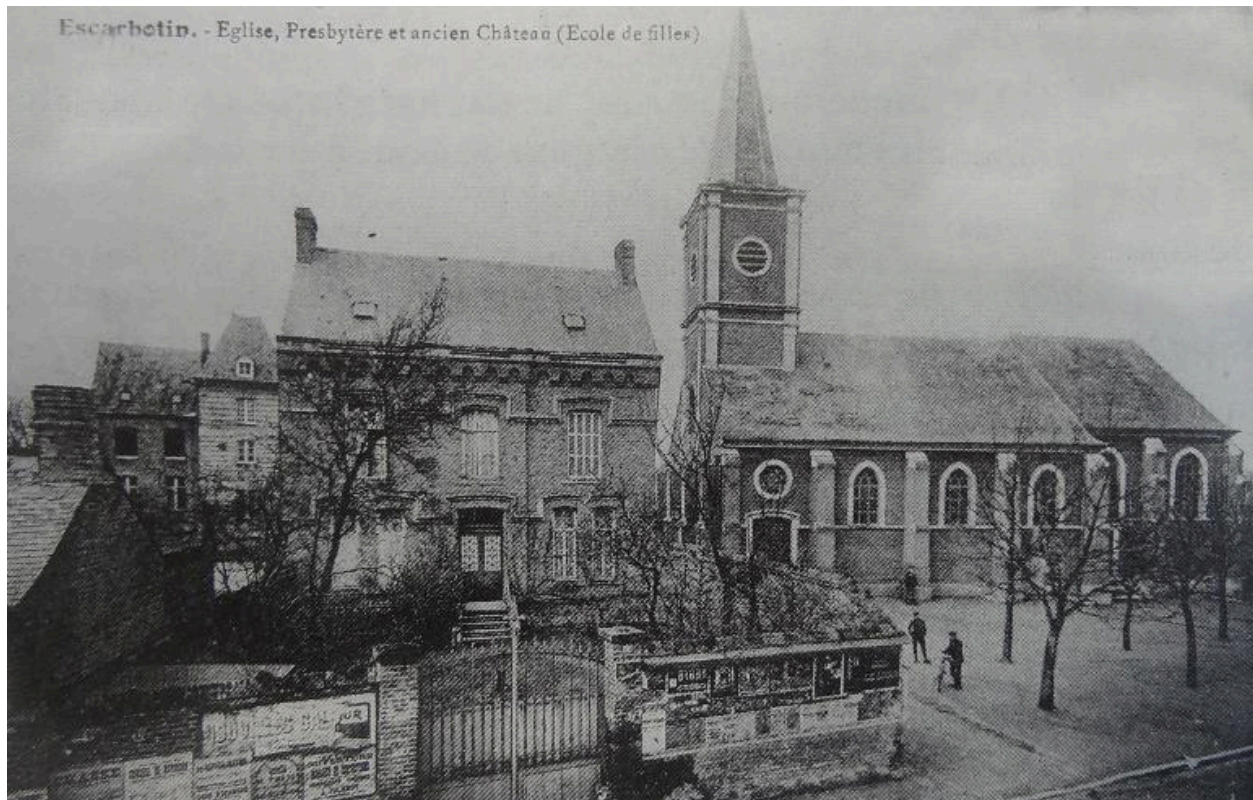


Détail du cadastre napoléonien, 1826 (AD Somme ; 3 P 1366/4).

IVR22_20158006036NUCA

Auteur de l'illustration : Frédéric-Nicolas Kocourek (reproduction)

(c) Région Hauts-de-France - Inventaire général ; (c) Baie de Somme - Trois Vallées
reproduction soumise à autorisation du titulaire des droits d'exploitation



Église, presbytère et château d'Escarbotin, début du 20e siècle (coll. part).

IVR22_20158006398NUCA

Auteur de l'illustration : Frédéric-Nicolas Kocourek (reproduction)

(c) Région Hauts-de-France - Inventaire général ; (c) Baie de Somme - Trois Vallées
reproduction soumise à autorisation du titulaire des droits d'exploitation



Vue générale.

IVR22_20148000486NUC2AQ

Auteur de l'illustration : Thierry Lefébure

(c) Région Hauts-de-France - Inventaire général ; (c) Baie de Somme - Trois Vallées
reproduction soumise à autorisation du titulaire des droits d'exploitation



Vue de la nef vers le choeur.

IVR22_20158000002NUC2AQ

Auteur de l'illustration : Thierry Lefébure

(c) Région Hauts-de-France - Inventaire général ; (c) Baie de Somme - Trois Vallées
reproduction soumise à autorisation du titulaire des droits d'exploitation



Vue du choeur vers la nef.

IVR22_20158000001NUC2AQ

Auteur de l'illustration : Thierry Lefébure

(c) Région Hauts-de-France - Inventaire général ; (c) Baie de Somme - Trois Vallées
reproduction soumise à autorisation du titulaire des droits d'exploitation



Vue du chœur.

IVR22_2015800003NUC2AQ

Auteur de l'illustration : Thierry Lefébure

(c) Région Hauts-de-France - Inventaire général ; (c) Baie de Somme - Trois Vallées
reproduction soumise à autorisation du titulaire des droits d'exploitation