

Les installations hydrauliques sur la Brèche et la petite Brèche, dans le bassin creillois

Références du dossier

Numéro de dossier : IA60001738

Date de l'enquête initiale : 2008

Date(s) de rédaction : 2008

Cadre de l'étude : patrimoine industriel le bassin creillois

Auteur(s) du dossier : Clarisse Lorieux

Copyright(s) : (c) Région Hauts-de-France - Inventaire général ; (c) Département de l'Oise ; (c) Communauté de l'Agglomération Creilloise

Désignation

Dénomination : moulin, usine de construction électrique, tannerie, féculerie, usine de tableterie, usine d'articles en caoutchouc, usine de petite métallurgie

Aires d'études : Communauté d'agglomération Creil Sud Oise, Communauté de communes des Pays d'Oise et d'Halatte

Historique

La Brèche prend sa source à Reuil-sur-Brèche près de Froissy dans l'Oise. Longue de 51 km, elle parcourt ses derniers kilomètres sur les territoires de Nogent-sur-Oise et Villers-Saint-Paul avant de se jeter dans l'Oise. Son débit, de l'ordre de 1 à 1,2 m³ par seconde, est moindre que le débit de sa voisine le Thérain. Au sortir du château de Monchy-Saint-Eloi, elle se divise en un deuxième bras appelé petite Brèche et qui arrose les communes de Nogent-sur-Oise et Creil. Au 19^e siècle la petite Brèche alimente 5 moulins et usines (4 à Nogent, 1 à Creil) et la Brèche 7. Il ne reste aujourd'hui que deux bâtiments témoignant de cette activité industrielle induite par la rivière.

Période(s) principale(s) : 18^e siècle 19^e siècle 20^e siècle

Description

Décompte des œuvres : repérées 12 ; étudiées 6

Références documentaires

Documents d'archive

- AD Oise. Série M ; 5 Mp 2571/2. **Etablissements insalubres, Villers-Saint-Paul : installation de la société Française d'Alliages de Métaux, 1906.**
- AD Oise. Série S ; 7 Sp 540. **Etat des moulins dans le département de l'Oise, 1809-1810.**
- AD Oise. Série S ; 7 Sp 539. **Etat des moulins du département de l'Oise, 1825-1826.**

Documents figurés

- **[Plan masse des moulins à blé de Cléret et de Franchemont. Extrait du cadastre napoléonien].** Dess, coul., 1809 (AC Creil ; 1G1).
-

Demande présentée par M. Somasco Charles, directeur de l'usine Geneste, Herscher et Cie tendant à obtenir l'autorisation de construire un pont sur la rivière de la petite Brèche dans un terrain dépendant de l'ancien moulin Franchemont. Plan dessiné, couleur, échelle 0,002 m/m, 14 mai 1882. (AD Oise ; 7Sp232).

- **Creil (Oise). L'Oise en amont.** Impr. photoméc (carte postale), n. et b., [vers 1910] (AC Creil ; fonds local).
- **[Profils des installations hydrauliques du moulin Dufour sur la Petite Brèche].** Papier, couleur, 1966 (AD Oise ; 7Sp306).
- **[Détail du cadastre napoléonien, section B, 2e division : vue du moulin du château].** Plan, couleur, 1810 (AC Villers-Saint-Paul ; 1G1).
- **[Bâtiments du moulin du château avant leur démolition].** Photo, noir et blanc, [vers 1975] (AC Villers-Saint-Paul ; non coté).
- **[Plan de masse des deux bâtiments du moulin et des bâtiments à construire pour la société TICN].** Plan, couleur, Rousseau (architecte), 1974 (AC Villers-Saint-Paul ; 44W100).
- **[Plan de situation du moulin du château pour la construction d'un atelier de mécanique].** Plan, couleur, Rousseau (architecte), 1974 (AC Villers-Saint-Paul ; 44W100).
- **Plan des propriétés voisines de la tannerie Cuntz et Masson dans un rayon de 200 mètres.** Plan, couleur, par Doublet (architecte), 1900 (AD Oise ; 5Mp2571/2).
- **Plan général de la société française d'alliages des métaux.** Plan, sans auteur, 1906 (AD Oise ; 5Mp2571/2).
- **Plan masse de la tournerie-boutonnerie.** Plan, sans auteur, échelle 0,001 m/m, 1928 (AD Oise ; 5Mp2572).
- **[La ferme de la Barrière occupée après 1906 par la société d'alliages et de métaux].** Photographie noir et blanc (AC Villers-Saint-Paul ; non coté).
- **[La roue hydraulique verticale du moulin de la Barrière au moment de son démantèlement].** Photographie noir et blanc, 1971 (AC Villers-Saint-Paul ; non coté).
- **[Le moulin de Caucriamont].** Impr. photoméc (carte postale), couleur, vers 1900 (collection particulière).
- **Extrait du plan géométrique représentant le moulin de Caucriamont sur la Brèche.** Plan, couleur, avant 1793 (AD Oise ; plan 813).

Annexe 1

Usines détruites documentées

USINE I :

Tannerie, puis filature (filature de lin), puis distillerie (fabrique d'amidon), puis moulin à blé, puis ferme
rivière : la petite Brèche

Londres (allée de), Rome (allée de), Dublin (allée de), Copenhague (allée de), La Haye (place de), Luxembourg (avenue du). Nogent-sur-Oise.

Ref. cad. : AX 152 à 229

En 1796 Guillaume Estellé, originaire de Toulouse et arrivé depuis peu à Nogent-les-Vierges, installe une tannerie sur la Petite Brèche équipée d'une roue hydraulique verticale. L'activité est stoppée par les troubles révolutionnaires et les bâtiments sont vendus en 1819 à de Livron qui souhaite développer une filature de lin. Il crée une société avec deux associés Cadet de Vaux (directeur) et Breidt, ce dernier apportant la majorité des capitaux. Dès le mois de juin 1820, deux métiers de 10 broches chacun sont en activité. En 1824, alors que le nombre de broches est passé à 900, la société est dissoute. Breidt reste le seul propriétaire et ne cesse d'améliorer les rendements. En 1826, il contracte une nouvelle association avec la famille Schlumberger. La société apporte un essor à la filature qui est agrandie et emploie 360 ouvriers et ouvrières (160 sur place dont des belges et des lillois ; 200 ouvrières à la maison d'arrêt de Clermont). Malgré des résultats encourageants, Breidt ne renouvelle pas le bail passé auprès de J.-L. François pour l'utilisation de la rivière comme force motrice. Il est probable que des difficultés financières aient conduit à la fermeture du site puisque en 1830 Schlumberger demande une aide au préfet de 30 000 francs. En 1831, les bâtiments et la chute d'eau sont rattachés au moulin supérieur appartenant à Jean-Laurent François. Ils sont ensuite affectés à une fabrique d'amidon entre 1834 et 1840 dirigée par Daulméry et Crapez. En 1840, Antoine Dufour achète la chute d'eau pour faire tourner un moulin à blé. En 1867, les bâtiments sont vendus à Gustave Eugène Demagnez qui le loue à un meunier. En 1892 Demagnez fait construire un château appelé château de la Vallée, à proximité du moulin qui est transformé en ferme. Endommagé pendant la seconde guerre mondiale, le château et le moulin sont détruits dans les années 1960. Un lotissement portant le nom de la Tannerie est construit à cet emplacement en 1982. La rue principale (avenue du Luxembourg) suit l'ancien tracé du bras principal de la Petite Brèche. Il subsiste un pilier en pierre du portail d'entrée du château.

Documents d'archives :

AC Nogent. Série D ; sous-série 1D : 1D4. Délibérations du conseil municipal, 1817-1831 : réparations au moulin François, 14 juillet 1831.

AC Nogent. Série D ; sous-série 1D : 1D5. Délibérations du conseil municipal, 1831-1849 : enquête commodo et incommodo pour l'installation d'une filature de lin par Daulméry et Crapez, novembre 1834-janvier 1835.

AC Nogent. Série F ; sous-série 2F. Statistiques du commerce et de l'industrie, Nogent-les Vierges, 1830-1896 : demande d'une aide de 30 000 francs au préfet par Schlumberger.

USINE II :

Moulin à huile, puis moulin à farine de Franchemont, puis minoterie, puis usine de construction mécanique Geneste et Herscher, puis moulin Jean

rivière : la petite Brèche

12-16 rue Charles Somasco (Creil)

Réf. Cad. : 2005 AK 142-143

En 1343, les moines de l'abbaye Saint-Vincent de Senlis deviennent propriétaires d'un moulin à huile situé sur la rive gauche de la Petite Brèche : il s'agit du dernier moulin établi sur la rivière avant qu'elle ne se jette dans l'Oise. L'huile provient des graines de hêtres, de chanvre et des noix. Le moulin sert également de moulin à tan et alimente les tanneries de la ville. Après 1600, il devient moulin à farine. Il est cédé en 1780 à Noël Cassart (ou Cossart), marchand-tanneur-corroyeur, qui est chargé de sa reconstruction sur les bases du moulin à huile datant de 1597. Le moulin est construit en pierre de taille avec deux paires de meules, le site comprend également un bâtiment d'habitation pour le meunier et sa famille et des dépendances pour les bêtes. Vendu comme bien national, il appartient avant 1800 à Quatremain puis de 1800 à 1867 à Franchemont-Blot. Celui-ci fait installer en 1866 une machine à vapeur de forme cylindrique fabriquée par les établissements Lebrun-Levêque à Creil. Le site de production est constitué en 1865 de deux moulins construits à trente mètres de distance : le moulin Franchemont et le moulin Cléret. L'espace qui les sépare est entièrement couvert de bâtiments. Au cours de la décennie 1870, les deux moulins sont incendiés. La reconstruction en un seul bloc permet la modernisation de la production. En 1880, les moulins sont transformés en ateliers de construction d'appareils de chauffage et de fours locomobile pour la cuisson du pain lors des campagnes militaires sous l'impulsion de deux ingénieurs Geneste et Charles-Georges Herscher. Au début du 20^e siècle, le site semble être à nouveau repris par une activité de meunerie. Il appartient en 1916 à Monsieur Jean. En 1965, un incendie détruit l'usine. Les bâtiments ont été démolis et une résidence pour personnes âgées a été construite à leur emplacement.

Documents d'archives :

AC Creil : Série G ; sous-série 1G1. Cadastre napoléonien, 1809.

AC Creil. Série I ; sous-série 5I : 5I9. Etablissement d'une chaudière à vapeur par le farinier Franchemont-Blot. 1866.

AC Creil. Série O ; sous-série 1O : 1O1 55. Rue Victor Hugo, travaux, plaintes, alignements : 1847-1937.

AD Oise. Série S ; sous-série 7S : 7Sp232. Services hydrauliques, Creil, 1832-1927.

Bibliographie :

DURVIN, Pierre. La révolution française à Creil, des Etats Généraux à la fin de la Convention. Bulletin de la Société Archéologique, Historique et Géographique de Creil et sa Région, Documents et Recherches, juillet 1989, n°145.

USINE III :

Moulin à farine, puis clouterie, puis tableterie, puis féculerie, puis usine d'articles en caoutchouc :

rivière : la Brèche

ancien parc du Château de Villers-Saint-Paul

Le moulin du château de Villers-Saint-Paul est établi sur une dérivation de la Brèche entre 1803 et 1809 probablement sur l'initiative du nouveau propriétaire de lieux d'Aucourt de Saint-Just. Il est alimenté par l'un des bras d'eau sortant du moulin de la Moulinière en amont et arrosant une partie du parc du château. Il possède deux roues hydrauliques verticales.

En 1817, le maréchal Gérard acquiert le château et le moulin. En 1824, Petitjean et Meugin commencent les travaux (réfection du moteur hydraulique, transformation des ateliers) pour l'installation d'un atelier de fabrication de clous d'épingles ou pointes de Paris. Ils installent parallèlement à Montataire une seconde usine sur la rivière du Thérain (qui fermera au cours de l'année 1826). Les deux usines sont opérationnelles en février 1825. En juillet 1825, un brevet d'invention est déposé par les deux industriels puis par Meugin seul pour un mécanisme propre à la fabrication de clous d'épingles dits pointes de Paris. L'usine emploie 22 personnes (11 hommes, 3 femmes et 9 enfants) l'année suivante originaires principalement de l'Orne, du Nord mais aussi du Cher et de la Haute-Marne. La matière première provient des tréfileries du Jura et la production atteint près de 500 kg de clous par jour vendus autour de Paris. Les ateliers se composent de trente machines dont seize pour les clous, douze pour les pointes, une à nettoyer et une grande cisaille. Après la faillite des deux entrepreneurs, la direction de l'usine est confiée en 1829 à François Bonaventure Haimonet. L'activité se poursuit jusqu'en 1850 où elle est remplacée par un atelier de tableterie pour la fabrication d'éventails. En 1856 les bâtiments brûlent et sont reconstruits l'année suivante. L'activité de tableterie se poursuit jusqu'en 1860. En avril de cette année Dupier et Robergé établissent dans l'usine de madame la maréchale Gérard une féculerie de pommes de terre dont on ne connaît pas la durée de l'activité. Pendant la seconde guerre mondiale, l'Ecole Nationale Professionnelle y installe ses ateliers de modelage et de menuiserie. Lors du partage du domaine du château en 1946, l'industriel Roland Félix Haret, propriétaire du bâtiment industriel situé sur la Brèche en amont, déploie son activité de fabrique de boutons, puis d'articles en caoutchouc. Il y installe une turbine mue par la rivière, destinée à la production d'électricité. Ces bâtiments comprennent dans les années 1950 un atelier pour la fabrication des moules, trois tours horizontaux, un tour vertical, des fraiseuses, une scie mécanique. L'étage était occupé par les presses à injecter. L'ensemble, d'une superficie au sol de 450 m², est qualifié de remise industrielle à la fin des années 1970. Les bâtiments sont rasés en 1977 lorsque la société TICN (Tuyauterie Industrielle et Chaudronnerie de Nogent) décide d'installer ses ateliers et ses bureaux à cet emplacement. Une partie du bras de la Brèche est comblé, les nouveaux bâtiments industriels sont édifiés sur des pieux de bois. Il ne reste plus aucun vestige du moulin du château.

Le site était constitué de deux bâtiments. Le premier perpendiculaire à la rivière comprenait un étage carré et un étage de comble. Construit en pierre de taille et petits moellons il était couvert d'un toit à longs pans et croupes en tuile plate. Le passage entre les niveaux était souligné par un bandeau saillant en pierre de taille. Ce bâtiment abritait la roue hydraulique verticale puis les différentes machines des industriels successifs. Le second bâtiment élevé parallèlement à la rivière mais dans l'alignement du mur pignon nord du moulin était construit en petit appareil en pierre couvert d'un toit en tuile creuse. Il a servi principalement de bureau et de maison d'habitation.

Documents d'archives et bibliographie :

AC Villers-Saint-Paul : Série W ; sous-série 44W : 44W100. Permis de construire de la société TICN à Villers-Saint-Paul (décembre 1974 ; 1975 ; 1977).

PENIT, Jacques ; ROSE, Gilbert. L'usine de caoutchouc de Villers-Saint-Paul. Les Cahiers de l'Amoi, n°9, juin 2006.

USINE IV

Moulin à farine dit de la Barrière, puis tannerie, puis teinturerie, puis usine de métallurgie (polissage et façonnage), puis usine de tableterie

rivière : la Brèche

lieu : Villers-Saint-Paul

Le moulin à farine est construit dans la seconde moitié du 18^e siècle sur la rive gauche de la Brèche : il est occupé en 1786 par Louis Joseph Lefort et Marie-Madeleine Poitevin son épouse. Il est entouré d'un logement ainsi que de bâtiments à usage de ferme : l'ensemble est construit avec les pierres, l'argile et le sable des carrières de Villers-Saint-Paul mais aussi du château de Verneuil-en-Halatte.

Après être passé entre les mains de la famille Leconte (1802-1811), puis Dechamps (1811-1848), le moulin à farine et la ferme deviennent la propriété de la famille Leclerc (1848-1871). La famille Notaire acquiert le moulin en 1880 et poursuit l'activité de mouture jusqu'en 1900. A cette date les bâtiments sont loués à Cuntz et Masson pour l'installation d'une tannerie et d'une teinturerie de peaux. La rivière permet d'actionner une roue. Les peaux sont travaillées en vase clos dans des bains chimiques. La teinture se fait à la brosse sur les peaux fixées et les teintures employées ne nécessitent aucun lavage. Un puits d'absorption destiné à recevoir les eaux de l'usine est également créé.

En 1906, Vermand directeur de la société française d'alliages de métaux installe ses ateliers de polissage et de façonnage de couverts en métal blanc (à base de nickel) dans le moulin. L'activité perdure jusqu'en 1928 où Camille Barbillon, un fabricant de boutons, transforme les ateliers de Vermand en une tournerie-boutonnerie avec un dépôt d'os ; il y adjoint également une fabrique d'eau de javel. En 1972, la ferme et l'ancien bâtiment industriel sont achetés par la société des Produits Chimiques Ugine Kuhlmann. Cette dernière démolit l'ensemble entre mars et juin 1975. Il ne reste plus aucun vestige.

Documents d'archives :

AD Oise. Série M ; sous-série 5M : 5Mp2571/2. **Etablissements insalubres : tannerie Cuntz et Masson (1900) ; société française d'alliages de métaux (1906) .**

AD Oise. Série M ; sous-série 5M : 5Mp2572. **Etablissements insalubres : tournerie-boutonnerie Barbillon (1928) .**

USINE V

Moulin à blé et à huile dit de Caucriamont ou Vieux Moulin, puis moulin à papier, puis moulin à blé
rivière : la Brèche

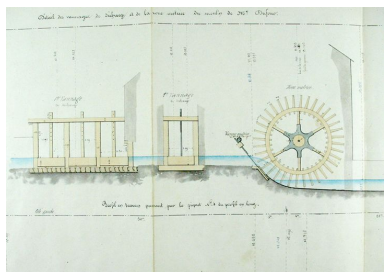
lieu : Laigneville ; rue de la Gare.

Situé sur sa rive gauche de la Brèche, le moulin à blé est construit à une date inconnue et fait appartient aux biens des religieux de l'ordre de Saint-Jean de Jérusalem dont dépend la commanderie de Laigneville. Le moulin est à deux tournants et il est également utilisé comme moulin à tan et à huile. Le 8 juin 1687, la sentence rendue par le maître particulier des eaux et forêts du baillage de Senlis, oblige Louis Leconte seigneur des Landes et de Monchy-Saint-Eloi et son meunier Louis Braban à enlever les vannes qu'ils ont fait construire en amont du moulin et à rétablir deux vannes moins hautes afin de ne pas gêner l'activité du moulin appartenant aux religieux. En 1769, Antoine Cauville est déclaré huilier du moulin et pêcheur de poissons. A la fin du 18e siècle, le moulin est converti en moulin de papier, il est dirigé par Antoine Delattre et appartient à la famille Tricot qui le vend le 17 février 1793 à Alexis Deschamps et son épouse Germaine Charles. Il redevient moulin à blé en 1796, l'un des tournants étant employé occasionnellement pour écraser des graines de pavot et de navette destinées à la fabrication d'huile. Au cours du 19e siècle, la famille Deschamps transforme le moulin en minoterie comportant 3 étage (installation de machines, de chaînes à godets, d'une bluterie, d'une sacherie). Les deux paires meules sont entraînées par deux roues à aubes. En 1848, une passerelle est construite pour permettre de traverser la Brèche en amont du moulin au niveau du déversoir. Au décès de la veuve d'Etienne Deschamps, une liquidation des biens est faite entre trois propriétaires : Auguste Pelletier, notaire et son épouse Antoinette Deschamps ; Joseph Gaillard, fabricant de sucre indigène et Lucie Deschamps, son épouse ; et Charles Deschamps, farinier. En 1876 le moulin est loué à Lainé et Miraux, qui résilie le bail trois ans plus tard : la prisée réalisée à la sortie du bail fait mention de dégradations du bâtiment qui est restauré en 1899 par Brispière, entrepreneur de maçonnerie à Laigneville. Le moulin est acheté par vers 1900 par la famille Dailly, propriétaire du château de Monchy-Saint-Eloi, qui fait installer en 1910 pour produire l'électricité. Le bâtiment a été détruit après 1945, une rue passe aujourd'hui à son emplacement.

Sources :

Recherches de Monsieur Alain Binet.

Illustrations



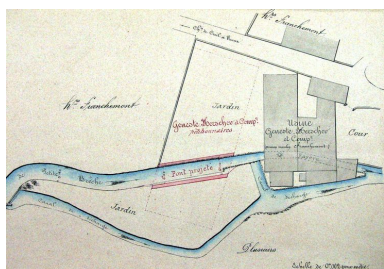
Usine I : Profils des installations hydrauliques du moulin Dufour sur la petite Brèche, 1866 (AD Oise ; 7Sp306).
Phot. Clarisse Lorieux
IVR22_20086005223NUCAB



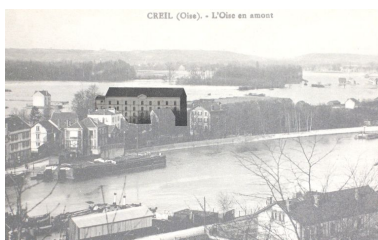
Usine I : Pilier du portail d'entrée du château de la Vallée construit en 1892 par le propriétaire du moulin Demagnez.
Phot. Clarisse Lorieux
IVR22_20096005040NUCA



Usine II : plan des moulins de Franchemont et de Cléret en 1809 sur la Petite Brèche (AC Creil ; 1G1).
Phot. Clarisse Lorieux
IVR22_20066005123NUCAB



Usine II : plan de l'usine Geneste et Herscher, mai 1882 (AD Oise ; 7Sp232).
Phot. Clarisse Lorieux
IVR22_20076005096NUCAB



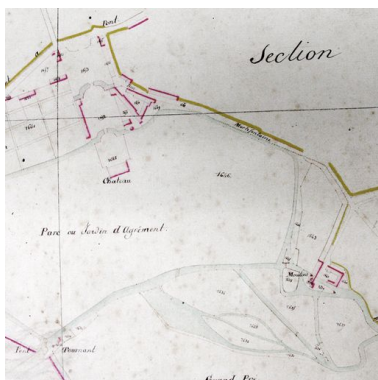
Usine II : moulin de Franchemont, début 20e siècle (AC Creil).
Phot. Clarisse Lorieux
IVR22_20066005063NUCAB



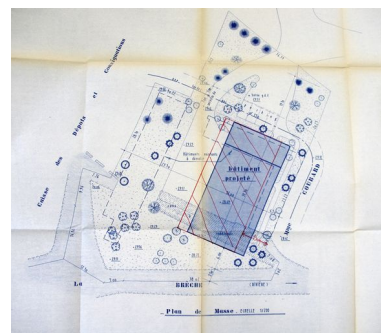
Usine II : emplacement de l'ancien moulin de Franchemont.
Phot. Clarisse Lorieux
IVR22_20066005064NUCA



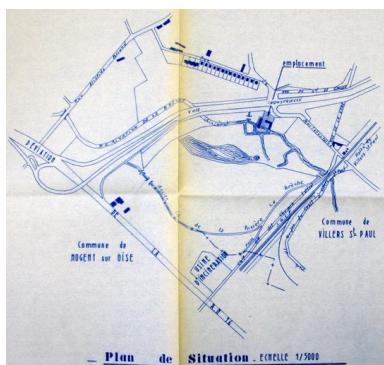
Usine II : bâtiment construit à l'emplacement du moulin et courbe du chemin suivant l'ancien tracé de la Petite Brèche.
Phot. Clarisse Lorieux
IVR22_20066005065NUCA



Usine III : détail de la section B, 2e division du cadastre napoléonien, vue du moulin du château, 1810 (AC Villers-Saint-Paul ; 1G1).
Phot. Clarisse Lorieux
IVR22_20096005019NUCAB



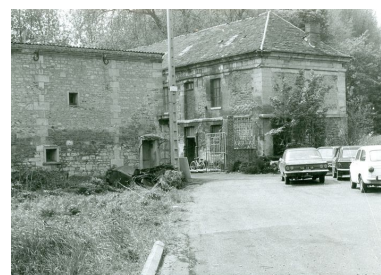
Usine III : Plan de masse des bâtiments du moulin et des bâtiments à construire par la société TICN, par Rousseau, en 1974 (AC Villers-Saint-Paul).
Phot. Clarisse Lorieux
IVR22_20096005138NUCAB



Usine III : Plan de situation du moulin du Château, par Rousseau, en 1974 (AC Villers-Saint-Paul ; 44W100).
Phot. Clarisse Lorieux
IVR22_20096005137NUCAB



Usine III : Le déversoir en pierre qui permettait d'alimenter les bras d'eau de la Brèche en amont du moulin du château est construit avant 1810.
Phot. Clarisse Lorieux
IVR22_20096005037NUCA



Usine III : Les deux bâtiments et l'entrée du moulin du Château vers 1975 (AC Villers-Saint-Paul).
Phot. Clarisse Lorieux
IVR22_20096005136NUCAB



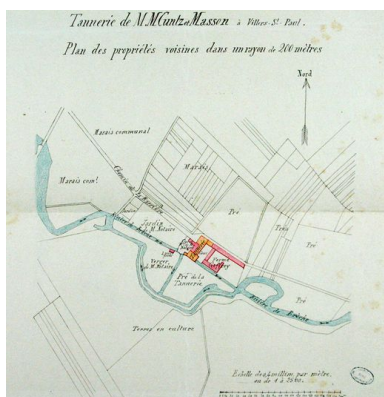
Usine III : Vestiges de bâtiments dépendants du moulin du château vers 1970 (AC Villers-Saint-Paul).
Phot. Clarisse Lorieux
IVR22_20096005054NUCAB



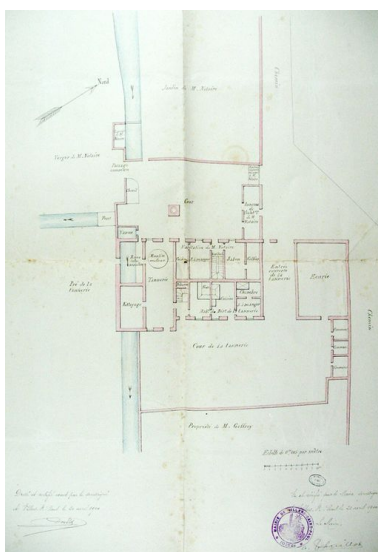
Usine III : Bâtiment dépendant du moulin du château et nouvelles constructions en 1977 (AC Villers-Saint-Paul ; non coté).
Phot. Clarisse Lorieux
IVR22_20096005055NUCAB



Usine IV : Le moulin de la Barrière, cadastre napoléonien, section B 2e division 1810 (AC Villers-Saint-Paul ; 1G1).
Phot. Clarisse Lorieux
IVR22_20096005020NUCAB



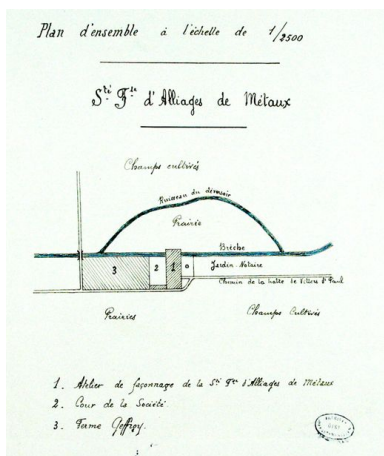
Usine IV : Plan général de la tannerie Cuntz et Masson en 1900 (AD Oise ; 5Mp2571/2).
Phot. Clarisse Lorieux
IVR22_20096005014NUCAB



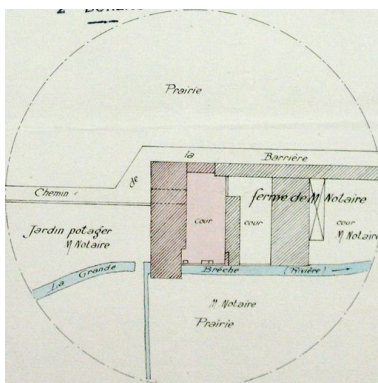
Usine IV : Disposition intérieure de la tannerie Cuntz et Masson, par Doublet, en 1900 (AD Oise ; 5Mp2571/2).
Phot. Clarisse Lorieux
IVR22_20096005015NUCAB



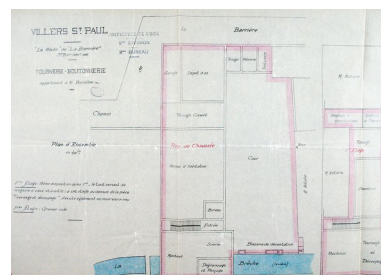
Usine IV : La ferme de la Barrière occupée par la société d'alliages, après 1906 (AC Villers-Saint-Paul).
Phot. Clarisse Lorieux
IVR22_20096005022NUCAB



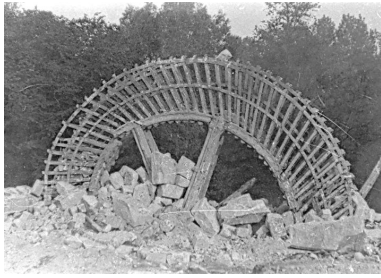
Usine IV : Plan général de la société française d'alliages de métaux, 1906 (AD Oise ; 5Mp2571/2).
Phot. Clarisse Lorieux
IVR22_20096005016NUCAB



Usine IV : Plan masse de la tournerie-boutonnerie, 1928. (AD Oise ; 5Mp2572).
Phot. Clarisse Lorieux
IVR22_20096005017NUCAB



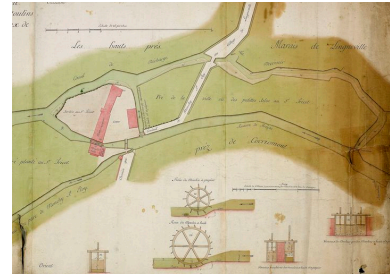
Usine IV : Plan d'ensemble de la tournerie-boutonnerie, 1928 (AD Oise ; 5Mp2572).
Phot. Clarisse Lorieux
IVR22_20096005018NUCAB



Usine IV : La roue hydraulique verticale du moulin de la Barrière lors de son démantèlement en 1971 (AC Villers-Saint-Paul).
Phot. Clarisse Lorieux
IVR22_20096005024NUCAB



Usine V : Le moulin de Caucriamont au début du 20e siècle (collection particulière).
Phot. Clarisse Lorieux
IVR22_20106003121NUCAB



Usine V : Plan du moulin de Caucriamont avant 1793 (AD Oise ; plan 813).
Phot. Archives départementales de l'Oise (reproduction)
IVR22_20106003122NUCAB

Dossiers liés

Dossier(s) de synthèse :

Le patrimoine industriel du bassin creillois - dossier de présentation (IA60001640)

Les usines de produits agro-alimentaires et de l'agro-industrie, dans le bassin creillois (IA60001752)

Édifices repérés et/ou étudiés :

Ancien moulin à blé, devenu minoterie, puis usine de décolletage dite moulin Mazeau, actuellement foyer de l'École de Direction du Transport et de la Logistique (IA60001787) Hauts-de-France, Oise, Monchy-Saint-Éloi, rue de la République

Ancien moulin à blé Coquille, puis usine de préparation de produit minéral (moulin à cailloux) et distillerie, puis moulin à farine, puis usine de construction mécanique Burton, puis Burton-Corblin, puis Howden BC Compressors (IA60001657) Hauts-de-France, Oise, Nogent-sur-Oise, 1 rue du Moulin-Coquille, rue Roland-Vachette

Ancien moulin à blé de la Commanderie, puis usine de fabrication de mannequins (IA60001790) Hauts-de-France, Oise, Laigneville, rue Henri-Leclerc

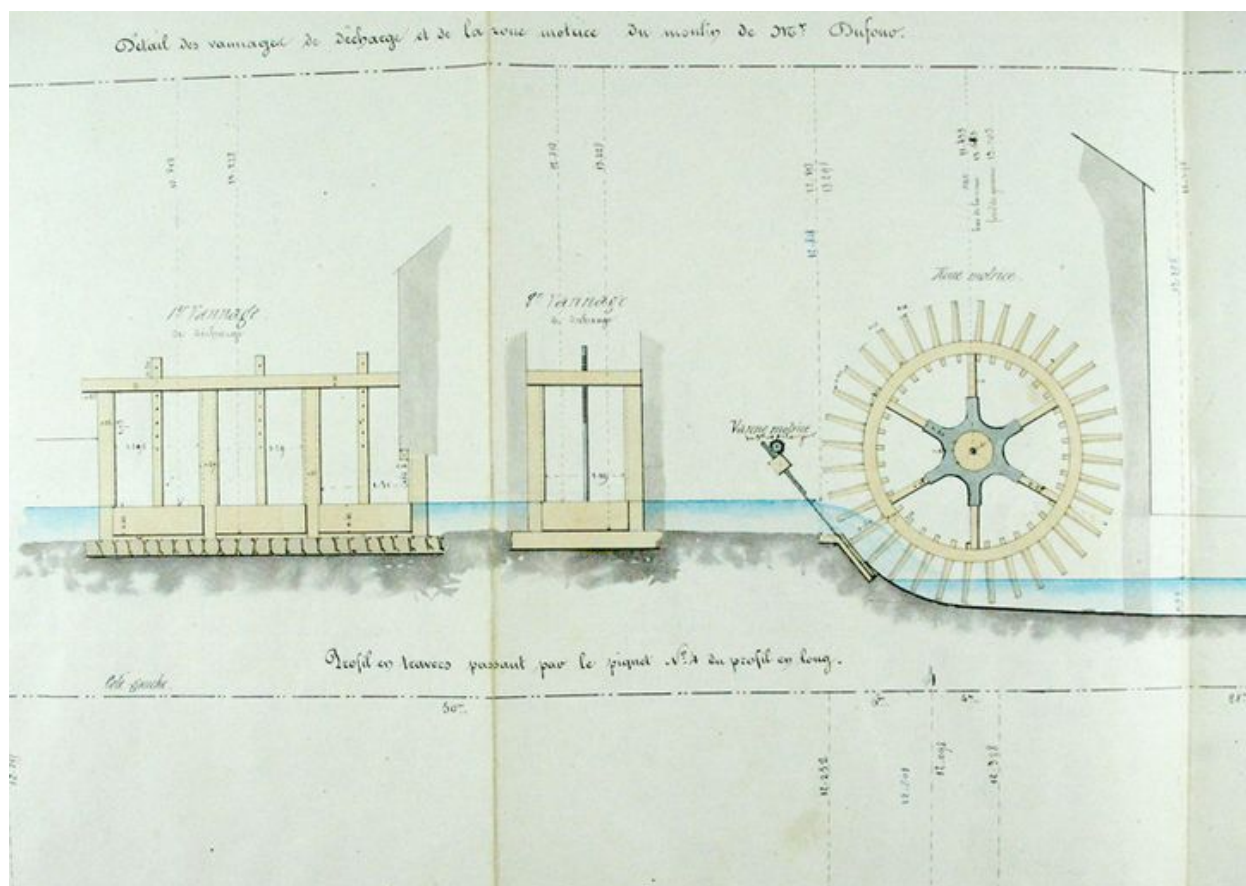
Ancien moulin à blé de Royaumont, devenu moulin à papier, puis usine de pâte à papier (IA60001737) Hauts-de-France, Oise, Nogent-sur-Oise, rue de la Papeterie

Ancien moulin à farine, puis usine de construction électrique, puis hospice des filles de la Charité de saint Vincent de Paul, actuellement maison de retraite (IA60001735) Hauts-de-France, Oise, Nogent-sur-Oise, 2 rue de la Vallée

Ancien moulin à farine de la Chaussée, puis maison la Moulinière, puis usine de boutons en bakélite Haret, puis usine d'articles en caoutchouc (IA60001726) Hauts-de-France, Oise, Villers-Saint-Paul, la Moulinière, rue Marcel-Deneux, rue de Monchy, rue de Villers

Auteur(s) du dossier : Clarisse Lorieux

Copyright(s) : (c) Région Hauts-de-France - Inventaire général ; (c) Département de l'Oise ; (c) Communauté de l'Agglomération Creilloise



Usine I : Profils des installations hydrauliques du moulin Dufour sur la petite Brèche, 1866 (AD Oise ; 7Sp306).

IVR22_20086005223NUCAB

Auteur de l'illustration : Clarisse Lorieux

(c) Région Hauts-de-France - Inventaire général ; (c) Département de l'Oise ; (c) Communauté de l'Agglomération Creilloise

reproduction soumise à autorisation du titulaire des droits d'exploitation



Usine I : Pilier du portail d'entrée du château de la Vallée construit en 1892 par le propriétaire du moulin Demagnez.

IVR22_20096005040NUCA

Auteur de l'illustration : Clarisse Lorieux

(c) Région Hauts-de-France - Inventaire général ; (c) Département de l'Oise ; (c) Communauté de l'Agglomération Creilloise

reproduction soumise à autorisation du titulaire des droits d'exploitation



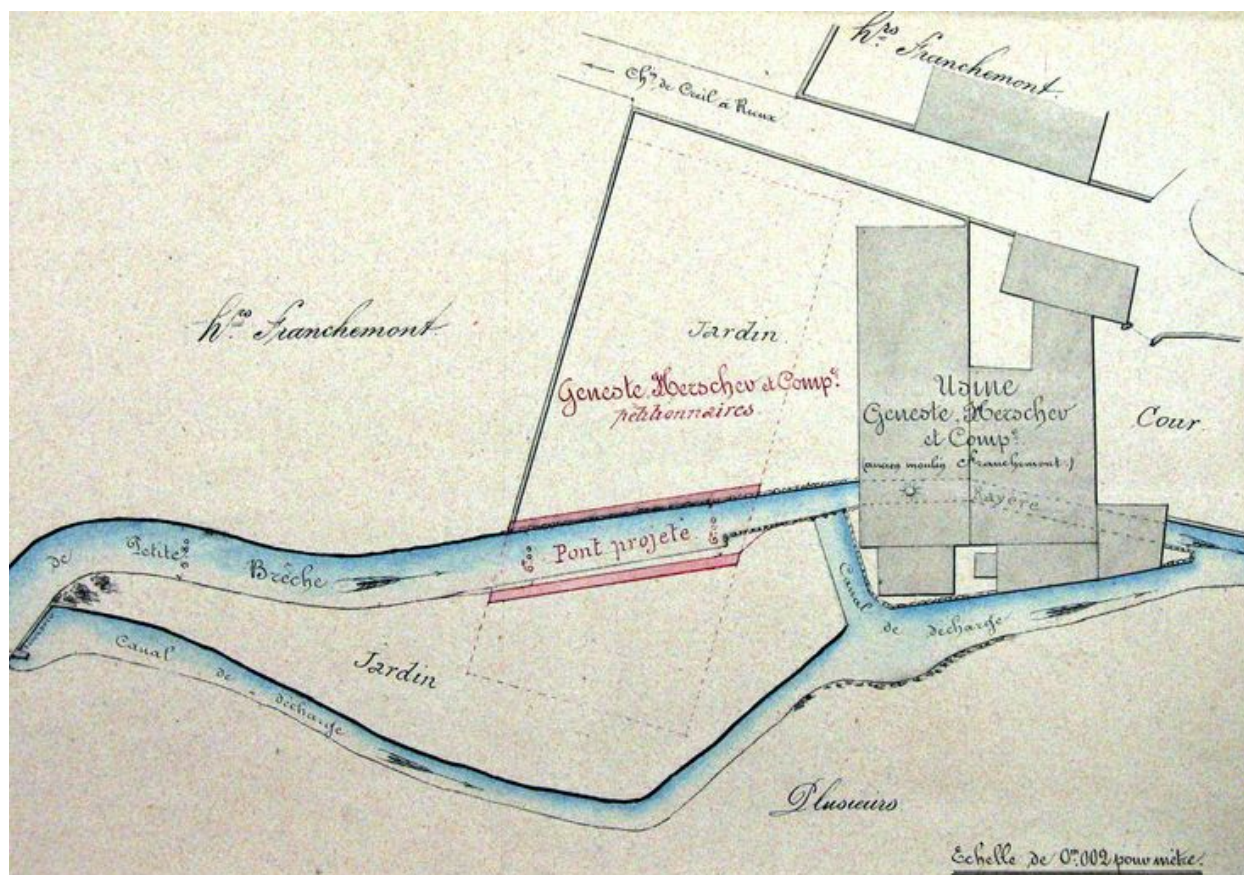
Usine II : plan des moulins de Franchemont et de Cléret en 1809 sur la Petite Brèche (AC Creil ; 1G1).

IVR22_20066005123NUCAB

Auteur de l'illustration : Clarisse Lorieux

(c) Région Hauts-de-France - Inventaire général ; (c) Département de l'Oise ; (c) Communauté de l'Agglomération Creilloise

reproduction soumise à autorisation du titulaire des droits d'exploitation



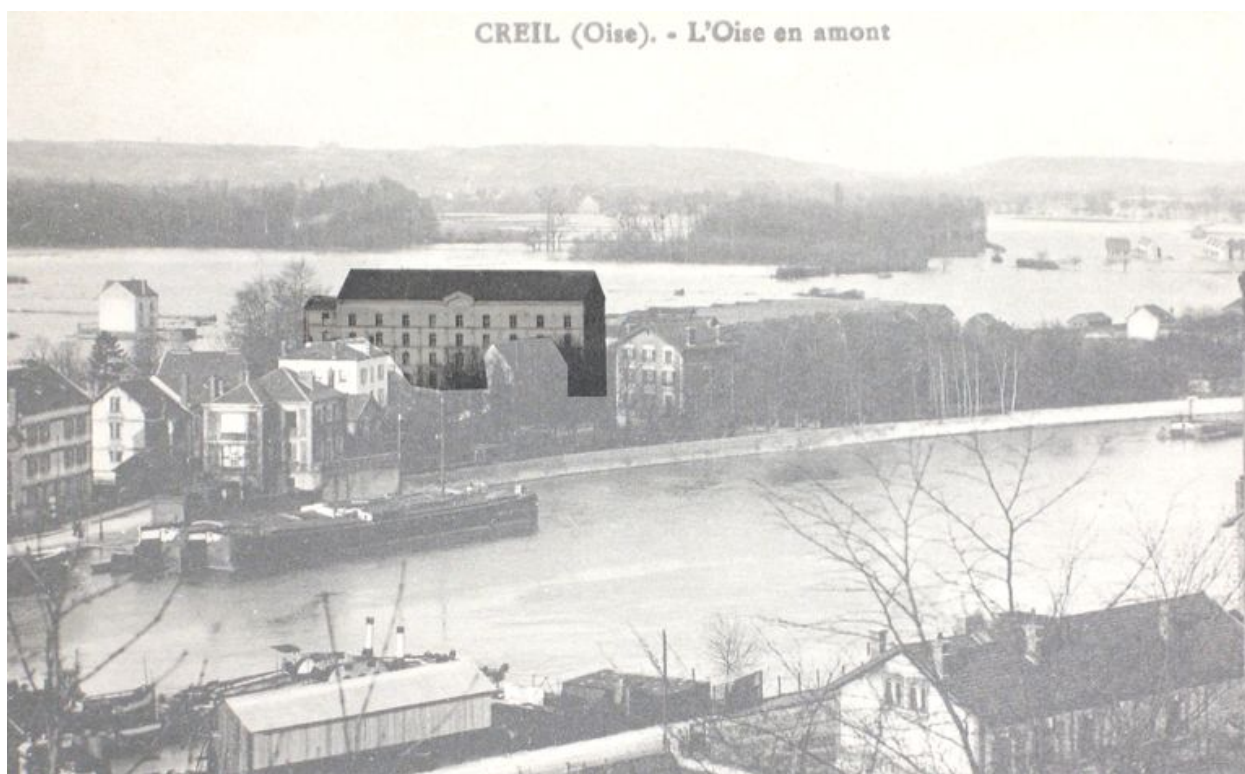
Usine II : plan de l'usine Geneste et Herscher, mai 1882 (AD Oise ; 7Sp232).

IVR22_20076005096NUCAB

Auteur de l'illustration : Clarisse Lorieux

(c) Région Hauts-de-France - Inventaire général ; (c) Département de l'Oise ; (c) Communauté de l'Agglomération Creilloise

reproduction soumise à autorisation du titulaire des droits d'exploitation



Usine II : moulin de Franchemont, début 20e siècle (AC Creil).

IVR22_20066005063NUCAB

Auteur de l'illustration : Clarisse Lorieux

(c) Région Hauts-de-France - Inventaire général ; (c) Département de l'Oise ; (c) Communauté de l'Agglomération Creilloise

reproduction soumise à autorisation du titulaire des droits d'exploitation



Usine II : emplacement de l'ancien moulin de Franchemont.

IVR22_20066005064NUCA

Auteur de l'illustration : Clarisse Lorieux

(c) Région Hauts-de-France - Inventaire général ; (c) Département de l'Oise ; (c) Communauté de l'Agglomération Creilloise

reproduction soumise à autorisation du titulaire des droits d'exploitation



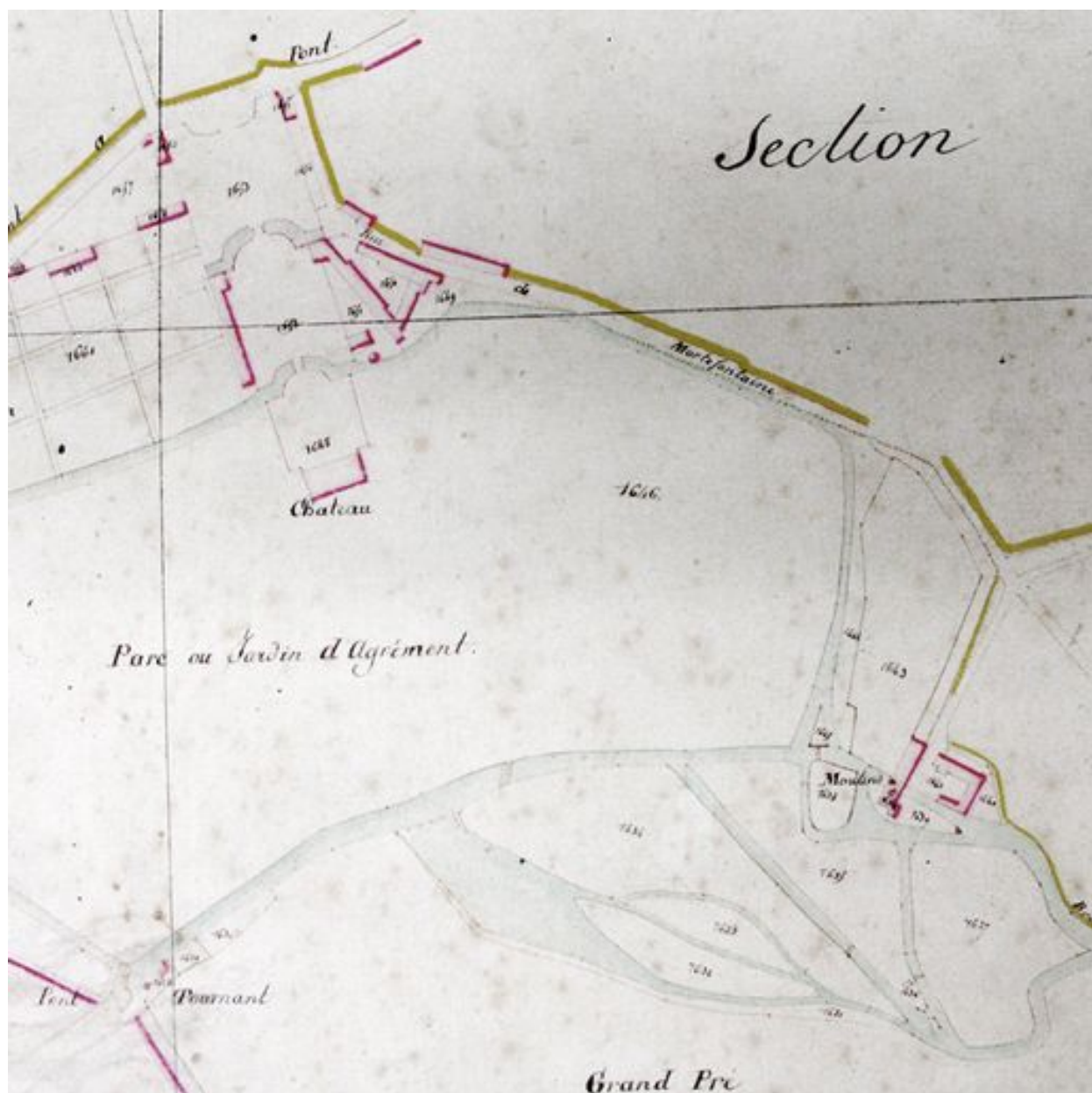
Usine II : bâtiment construit à l'emplacement du moulin et courbe du chemin suivant l'ancien tracé de la Petite Brèche.

IVR22_20066005065NUCA

Auteur de l'illustration : Clarisse Lorieux

(c) Région Hauts-de-France - Inventaire général ; (c) Département de l'Oise ; (c) Communauté de l'Agglomération Creilloise

reproduction soumise à autorisation du titulaire des droits d'exploitation



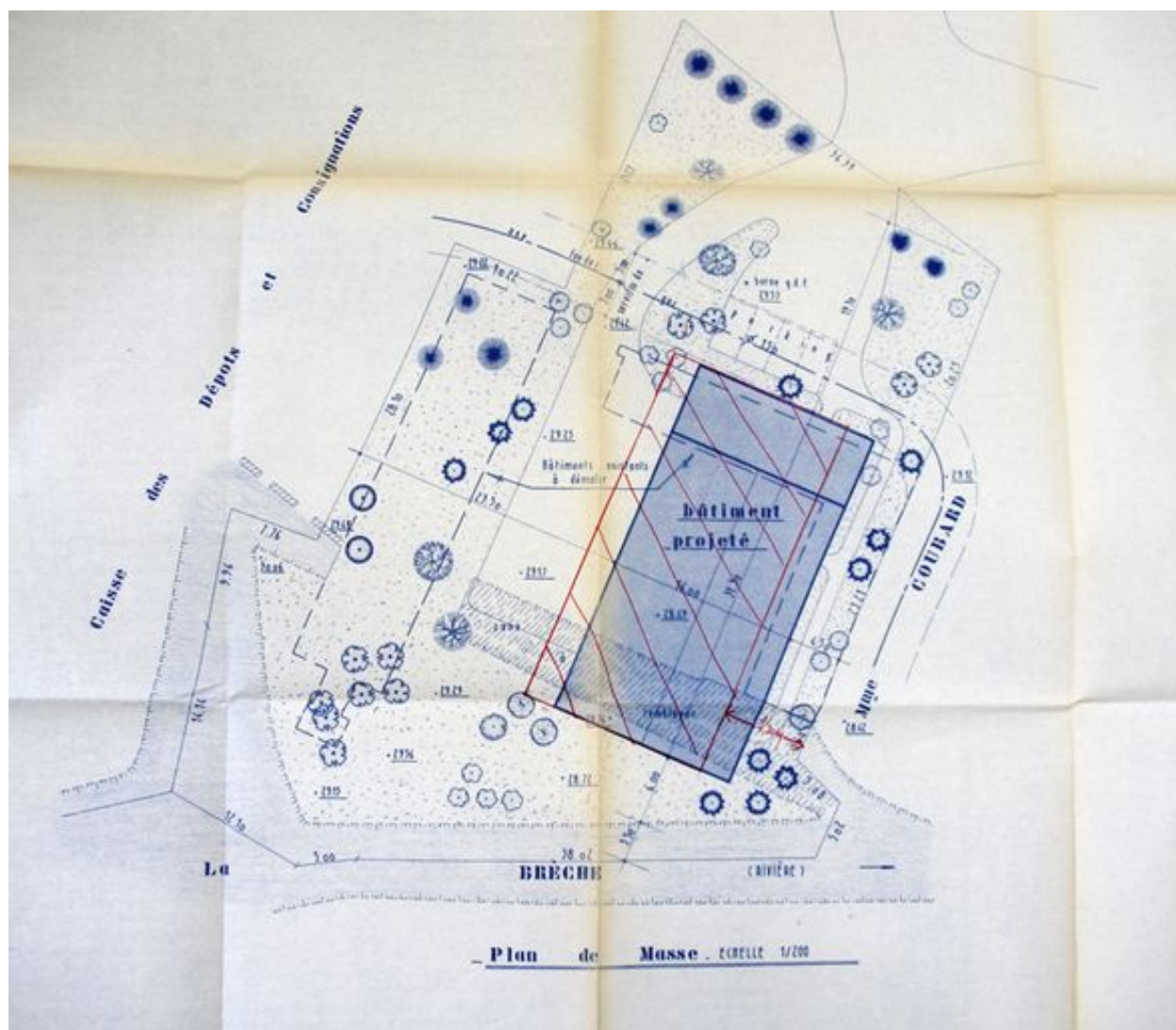
Usine III : détail de la section B, 2e division du cadastre napoléonien, vue du moulin du château, 1810 (AC Villers-Saint-Paul ; 1G1).

IVR22_20096005019NUCAB

Auteur de l'illustration : Clarisse Lorieux

(c) Région Hauts-de-France - Inventaire général ; (c) Département de l'Oise ; (c) Communauté de l'Agglomération Creilloise

reproduction soumise à autorisation du titulaire des droits d'exploitation



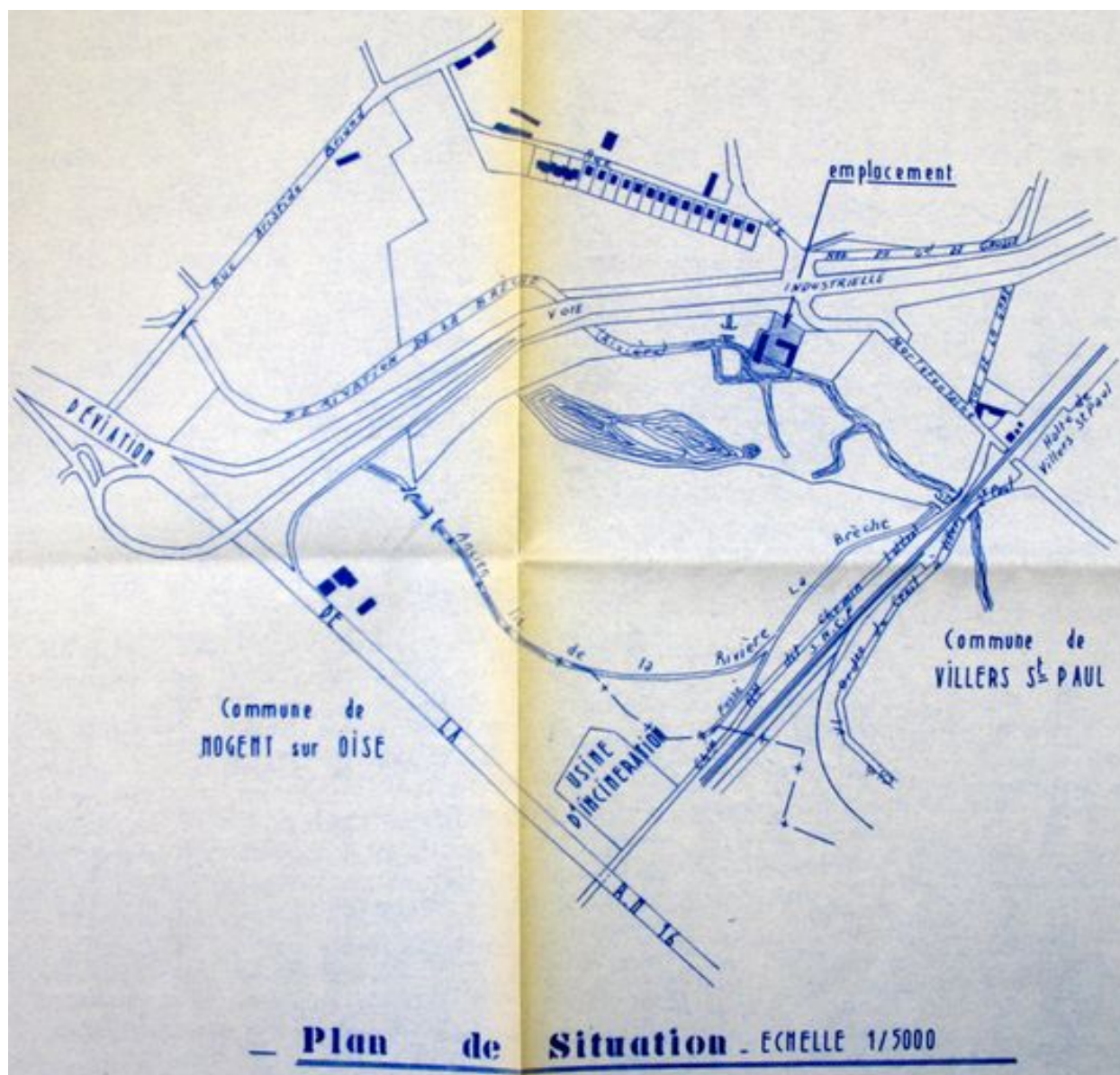
Usine III : Plan de masse des bâtiments du moulin et des bâtiments à construire par la société TICN, par Rousseau, en 1974 (AC Villers-Saint-Paul).

IVR22_20096005138NUCAB

Auteur de l'illustration : Clarisse Lorieux

(c) Région Hauts-de-France - Inventaire général ; (c) Département de l'Oise ; (c) Communauté de l'Agglomération Creilloise

reproduction soumise à autorisation du titulaire des droits d'exploitation



Usine III : Plan de situation du moulin du Château, par Rousseau, en 1974 (AC Villers-Saint-Paul ; 44W100).

IVR22_20096005137NUCAB

Auteur de l'illustration : Clarisse Lorieux

(c) Région Hauts-de-France - Inventaire général ; (c) Département de l'Oise ; (c) Communauté de l'Agglomération Creilloise

reproduction soumise à autorisation du titulaire des droits d'exploitation



Usine III : Le déversoir en pierre qui permettait d'alimenter les bras d'eau de la Brèche en amont du moulin du château est construit avant 1810.

IVR22_20096005037NUCA

Auteur de l'illustration : Clarisse Lorieux

(c) Région Hauts-de-France - Inventaire général ; (c) Département de l'Oise ; (c) Communauté de l'Agglomération Creilloise

reproduction soumise à autorisation du titulaire des droits d'exploitation



Usine III : Les deux bâtiments et l'entrée du moulin du Château vers 1975 (AC Villers-Saint-Paul).

IVR22_20096005136NUCAB

Auteur de l'illustration : Clarisse Lorieux

(c) Région Hauts-de-France - Inventaire général ; (c) Département de l'Oise ; (c) Communauté de l'Agglomération Creilloise

reproduction soumise à autorisation du titulaire des droits d'exploitation



Usine III : Vestiges de bâtiments dépendants du moulin du château vers 1970 (AC Villers-Saint-Paul).

IVR22_20096005054NUCAB

Auteur de l'illustration : Clarisse Lorieux

(c) Région Hauts-de-France - Inventaire général ; (c) Département de l'Oise ; (c) Communauté de l'Agglomération Creilloise

reproduction soumise à autorisation du titulaire des droits d'exploitation



Usine III : Bâtiment dépendant du moulin du château et nouvelles constructions en 1977 (AC Villers-Saint-Paul ; non coté).

IVR22_20096005055NUCAB

Auteur de l'illustration : Clarisse Lorieux

(c) Région Hauts-de-France - Inventaire général ; (c) Département de l'Oise ; (c) Communauté de l'Agglomération Creilloise

reproduction soumise à autorisation du titulaire des droits d'exploitation



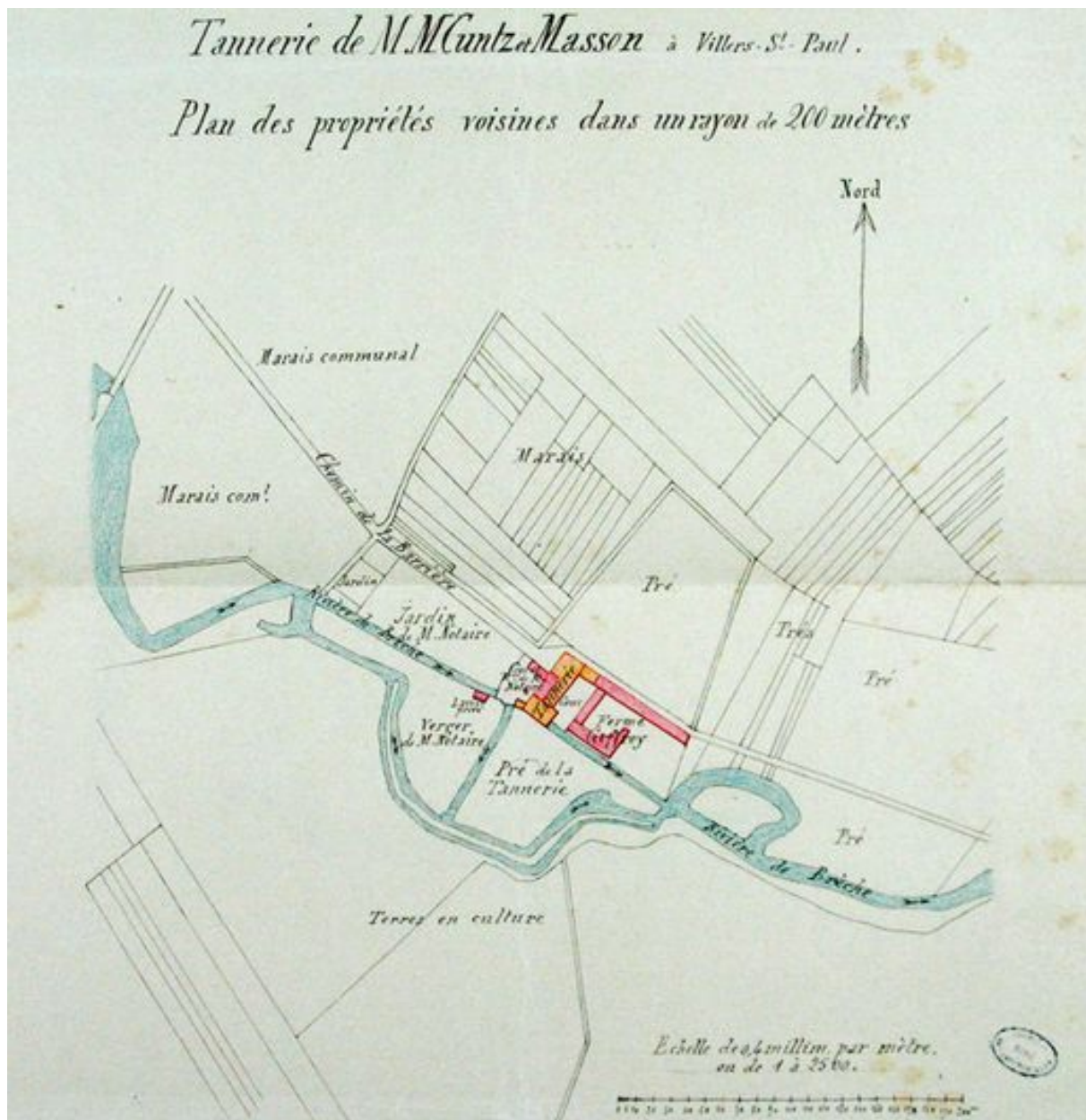
Usine IV : Le moulin de la Barrière, cadastre napoléonien, section B 2e division 1810 (AC Villers-Saint-Paul ; 1G1).

IVR22_20096005020NUCAB

Auteur de l'illustration : Clarisse Lorieux

(c) Région Hauts-de-France - Inventaire général ; (c) Département de l'Oise ; (c) Communauté de l'Agglomération Creilloise

reproduction soumise à autorisation du titulaire des droits d'exploitation



Usine IV : Plan général de la tannerie Cuntz et Masson en 1900 (AD Oise ; 5Mp2571/2).

IVR22_20096005014NUCAB

Auteur de l'illustration : Clarisse Lorieux

(c) Région Hauts-de-France - Inventaire général ; (c) Département de l'Oise ; (c) Communauté de l'Agglomération Creilloise

reproduction soumise à autorisation du titulaire des droits d'exploitation



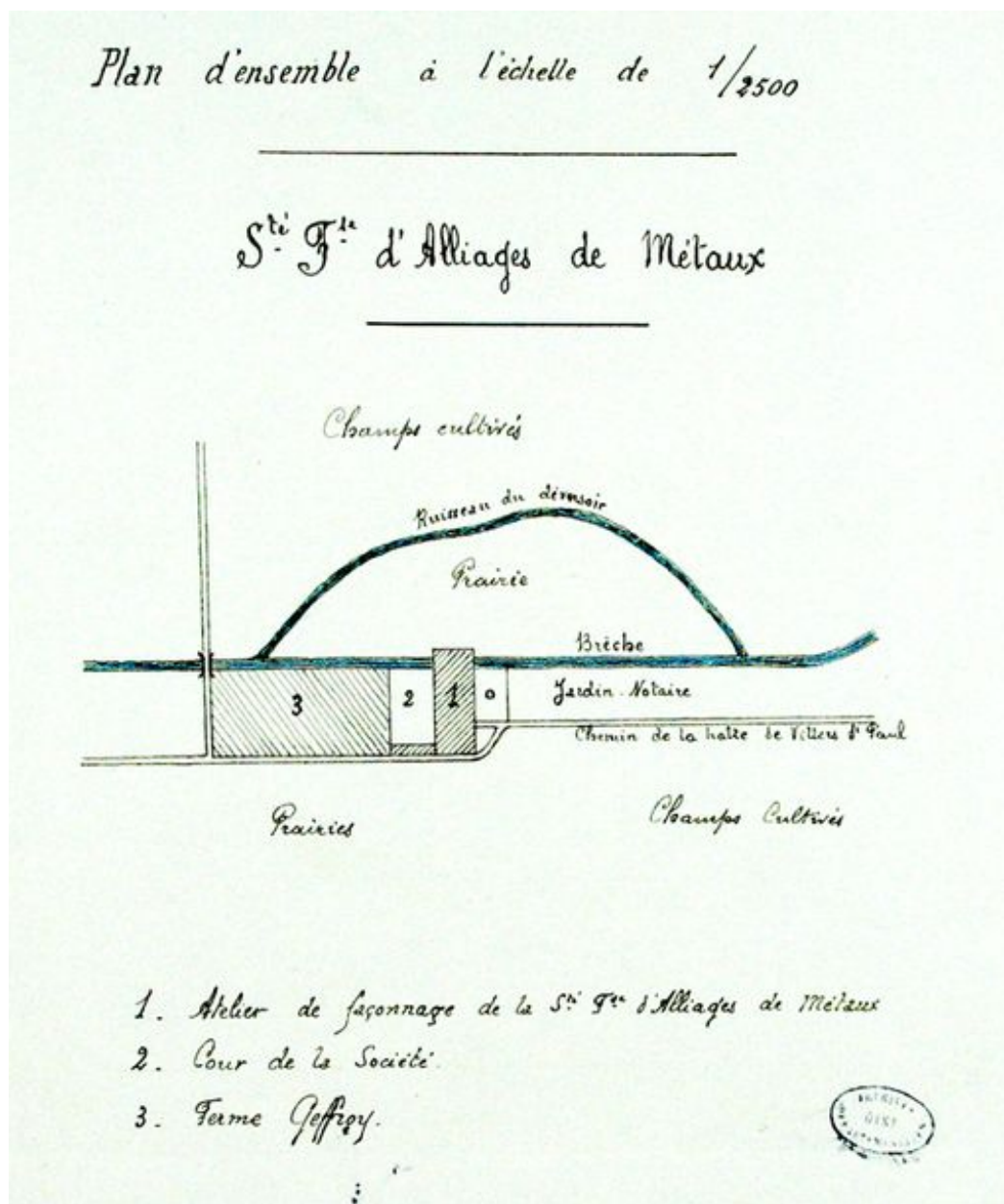
Usine IV : La ferme de la Barrière occupée par la société d'alliages, après 1906 (AC Villers-Saint-Paul).

IVR22_20096005022NUCAB

Auteur de l'illustration : Clarisse Lorieux

(c) Région Hauts-de-France - Inventaire général ; (c) Département de l'Oise ; (c) Communauté de l'Agglomération Creilloise

reproduction soumise à autorisation du titulaire des droits d'exploitation



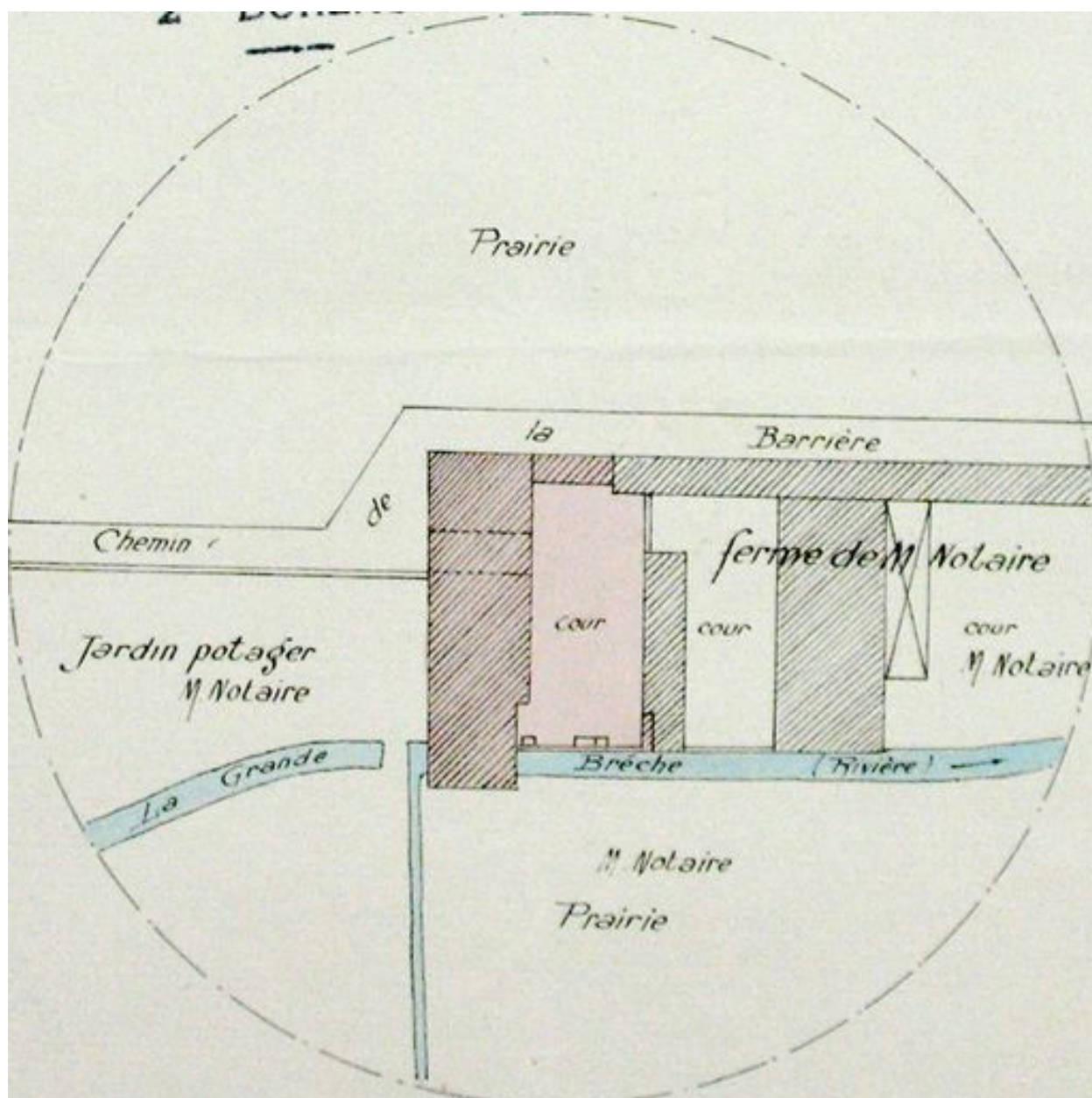
Usine IV : Plan général de la société française d'alliages de métaux, 1906 (AD Oise ; 5Mp2571/2).

IVR22_20096005016NUCAB

Auteur de l'illustration : Clarisse Lorieux

(c) Région Hauts-de-France - Inventaire général ; (c) Département de l'Oise ; (c) Communauté de l'Agglomération Creilloise

reproduction soumise à autorisation du titulaire des droits d'exploitation



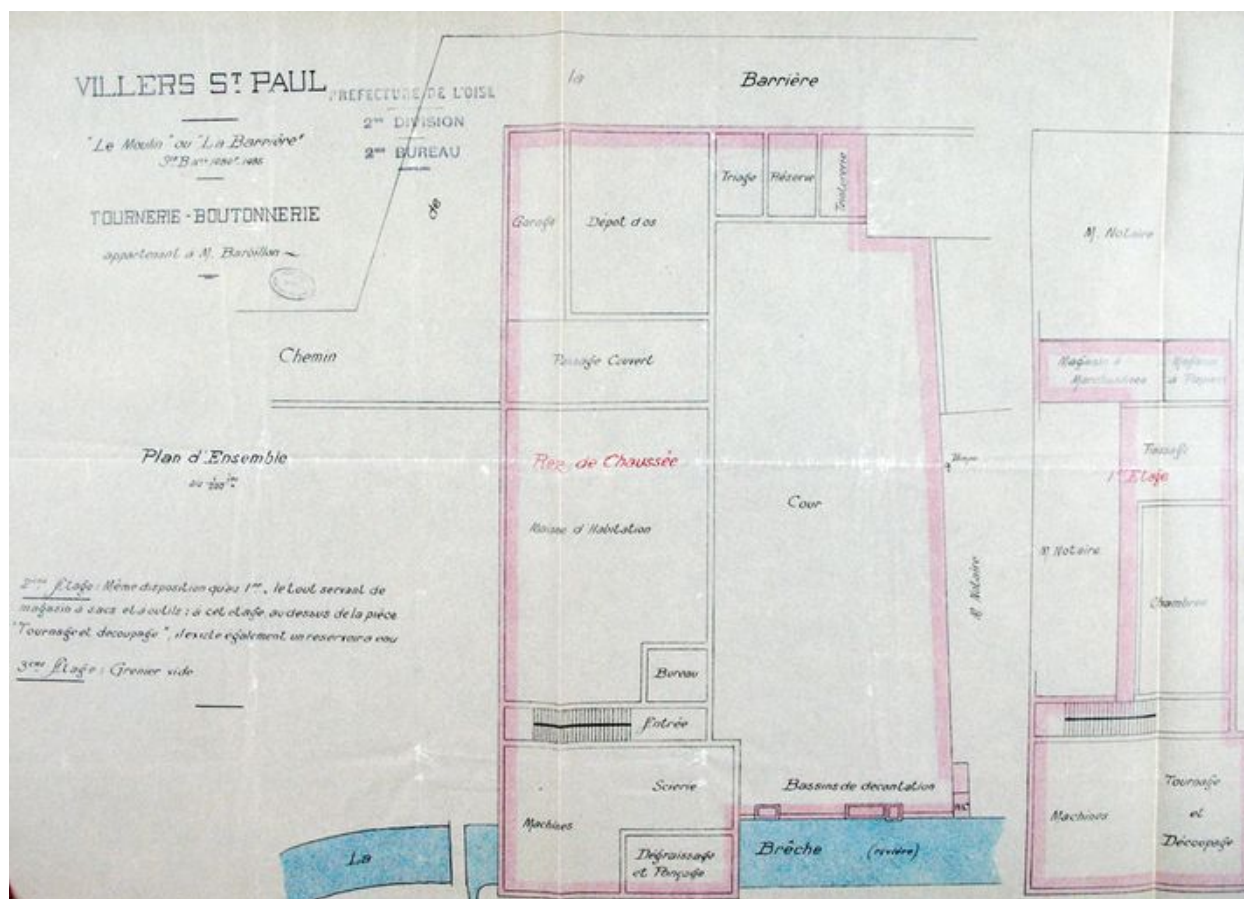
Usine IV : Plan masse de la tournerie-boutonnerie, 1928. (AD Oise ; 5Mp2572).

IVR22_20096005017NUCAB

Auteur de l'illustration : Clarisse Lorieux

(c) Région Hauts-de-France - Inventaire général ; (c) Département de l'Oise ; (c) Communauté de l'Agglomération Creilloise

reproduction soumise à autorisation du titulaire des droits d'exploitation



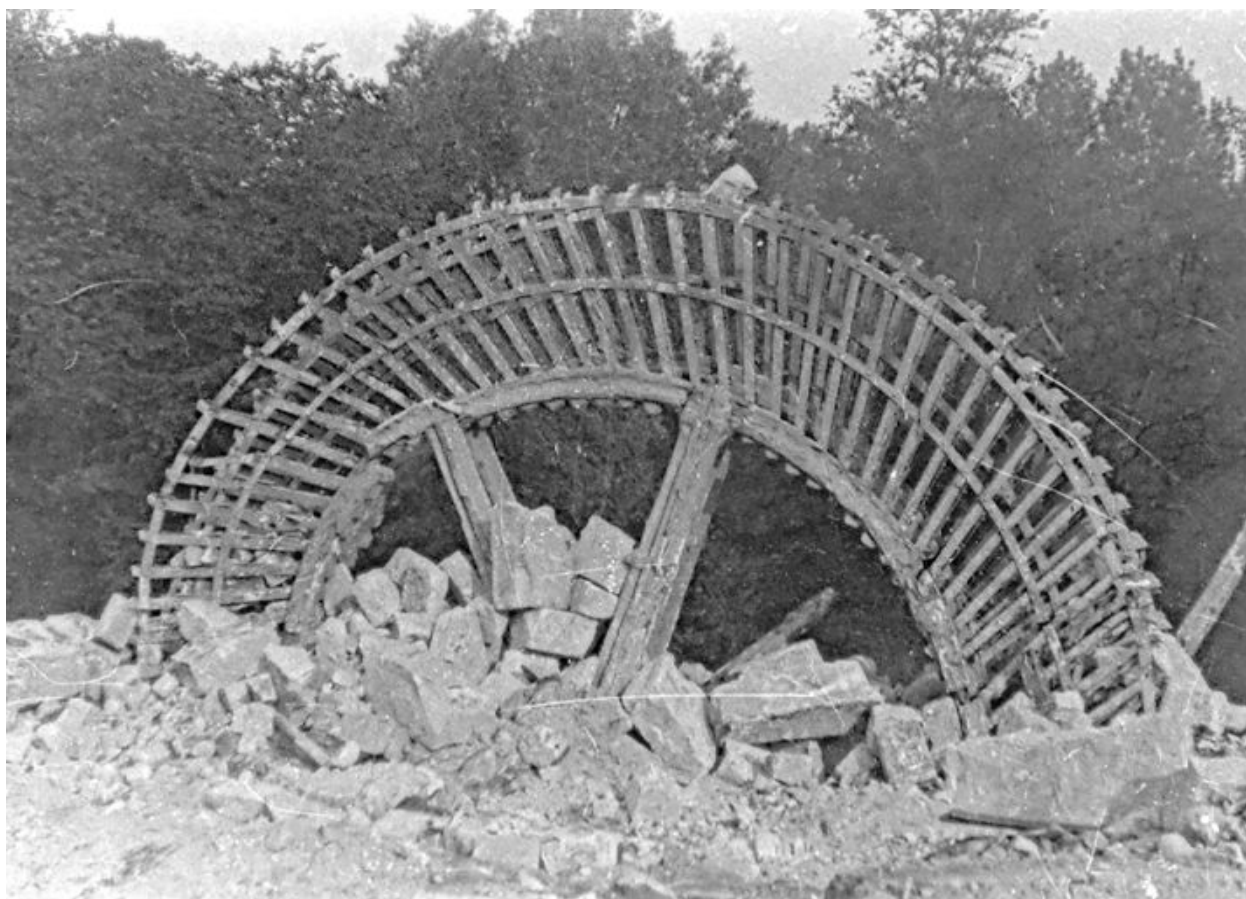
Usine IV : Plan d'ensemble de la tournerie-boutonnerie, 1928 (AD Oise ; 5Mp2572).

IVR22_20096005018NUCAB

Auteur de l'illustration : Clarisse Lorieux

(c) Région Hauts-de-France - Inventaire général ; (c) Département de l'Oise ; (c) Communauté de l'Agglomération Creilloise

reproduction soumise à autorisation du titulaire des droits d'exploitation



Usine IV : La roue hydraulique verticale du moulin de la Barrière lors de son démantèlement en 1971 (AC Villers-Saint-Paul).

IVR22_20096005024NUCAB

Auteur de l'illustration : Clarisse Lorieux

(c) Région Hauts-de-France - Inventaire général ; (c) Département de l'Oise ; (c) Communauté de l'Agglomération Creilloise

reproduction soumise à autorisation du titulaire des droits d'exploitation



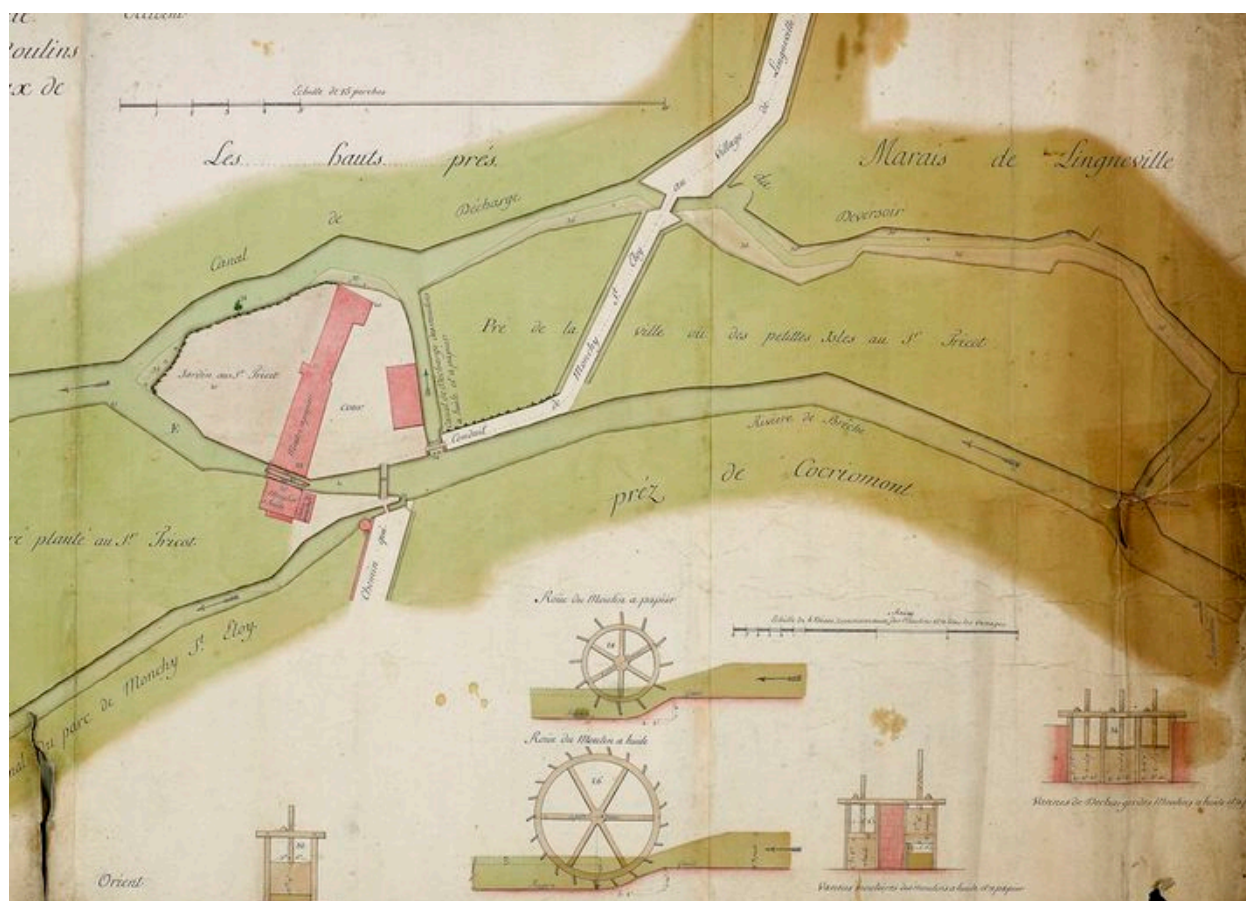
Usine V : Le moulin de Caucriamont au début du 20e siècle (collection particulière).

IVR22_20106003121NUCAB

Auteur de l'illustration : Clarisse Lorieux

(c) Région Hauts-de-France - Inventaire général ; (c) Département de l'Oise ; (c) Communauté de l'Agglomération Creilloise

reproduction soumise à autorisation du titulaire des droits d'exploitation



Usine V : Plan du moulin de Caucriamont avant 1793 (AD Oise ; plan 813).

IVR22_20106003122NUCAB

Auteur de l'illustration : Archives départementales de l'Oise (reproduction)

(c) Département de l'Oise

reproduction soumise à autorisation du titulaire des droits d'exploitation